

# Istruzioni d'uso

## Martello demolitore

62296

**XPO** <sup>the</sup> **tool**  
experts



Immagine simile, può variare a seconda del modello

Prima della messa in funzione del dispositivo leggere e osservare le istruzioni per l'uso e le norme di sicurezza.

Con riserva di modifiche tecniche!

Come conseguenza del costante sviluppo del prodotto, illustrazioni, caratteristiche funzionali e i dati tecnici possono essere soggetti a leggere variazioni.



Le informazioni contenute in questo documento sono soggette a modifiche senza preavviso. Nessuna parte di questo documento può essere copiata o riprodotta in qualsiasi forma senza previo consenso scritto. Tutti i diritti sono riservati.

WilTec Wildanger Technik GmbH non si assume alcuna responsabilità per eventuali errori contenuti nel manuale per l'uso o negli schemi di collegamento.

Sebbene WilTec Wildanger Technik GmbH abbia perseguito ogni sforzo per garantire che il presente manuale utente sia completo, preciso e aggiornato, non si possono escludere errori.

Se riscontra un errore o vuole dare un suggerimento di miglioramento, saremo lieti di ascoltarvi.

È possibile inviare un'e-mail a:

[service@wiltec.info](mailto:service@wiltec.info)

o utilizzare il nostro modulo di contatto su:

<https://www.wiltec.de/contacts/>

La versione aggiornata di questo manuale in diverse lingue è disponibile sul nostro shop online:

<https://www.wiltec.de/docsearch>

Il nostro indirizzo postale è:

WilTec Wildanger Technik GmbH  
Königsbenden 12  
52249 Eschweiler

Per restituire la merce ai fini della sua sostituzione, riparazione o per altri scopi, si prega di utilizzare il seguente indirizzo. Attenzione! Per assicurare che la gestione del reclamo o la restituzione della merce sia gestita senza problemi, si prega di contattare il nostro team di assistenza anticipatamente.

Reparto resi  
WilTec Wildanger Technik GmbH  
Königsbenden 28  
52249 Eschweiler

E-mail: **service@wiltec.info**

Tel: +49 2403 55592-0

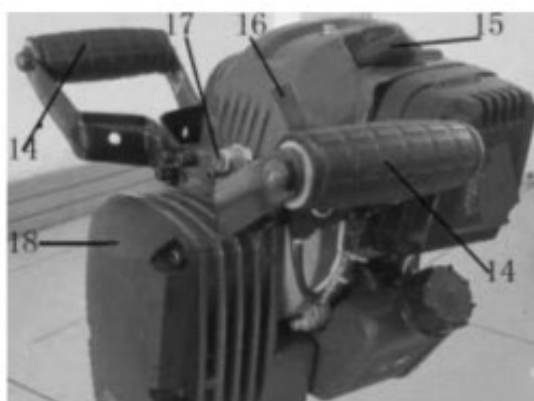
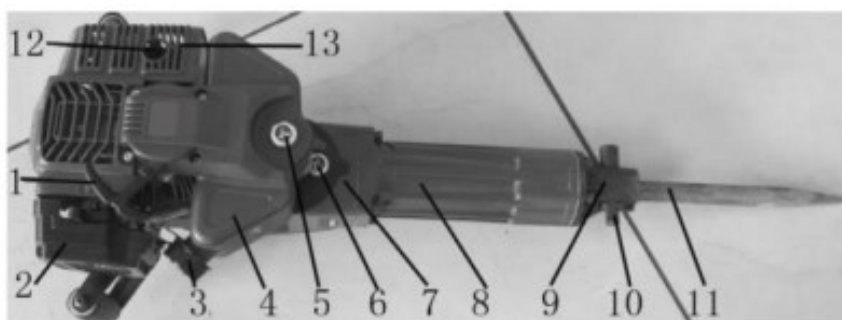
Fax: +49 2403 55592-15

## Introduzione

Grazie per aver scelto di acquistare questo prodotto di qualità. Per ridurre al minimo il rischio di lesioni, vi chiediamo di prendere sempre alcune precauzioni di sicurezza basilari nell'impiego di questo prodotto. A tal fine, vi preghiamo di leggere attentamente le presenti istruzioni per l'uso e di assicurarvi di aver ben compreso il loro contenuto.

**Conservare questo manuale in un luogo sicuro.**

## Lista dei componenti principali



Nº	Denominazione	Nº	Denominazione	Nº	Denominazione
1	Starter	2	Filtro dell'aria	3	Tappo del serbatoio del carburante
4	Serbatoio dell'olio	5	Indicatore di livello	6	Livello del lubrificante
7	Ingranaggio	8	Blocco cilindro	9	Attacco della punta
10	Bullone di bloccaggio	11	Scalpello	12	Scarico
13	Coperchio di protezione	14	Impugnatura	15	Candela di accensione
16	Coperchio del serbatoio dell'olio	17	Accensione	18	Coperchio ingranaggio
19	Ventilazione				



## Istruzioni di sicurezza

Questo elettroutensile alimentato a benzina è progettato per lavori di demolizione. Il martello demolitore non è adatto alla rimozione di pietre. Leggere attentamente le informazioni e le istruzioni di sicurezza contenute in questo manuale e seguirle, per garantire il funzionamento ottimale dell'utensile e ridurre al minimo il rischio di incidenti. Le istruzioni di questo manuale non sostituiscono le norme e i regolamenti in vigore sul posto di lavoro e fungono solo da integrazione. Conservare queste istruzioni per l'uso in un luogo sicuro, in modo da averle sempre a portata di mano.

- Questo prodotto non deve essere usato da persone con ridotte capacità fisiche, sensoriali o mentali, o con mancanza di esperienza e/o conoscenza, a meno che non siano sotto supervisione o non abbiano ricevuto istruzioni da una persona competente, responsabile della loro sicurezza. I bambini devono essere tenuti lontani dall'apparecchio in ogni momento e non devono azionarlo in nessun caso.
- Indossare sempre scarpe di sicurezza antiscivolo, occhiali di sicurezza, protezione dell'udito e indumenti da lavoro appropriati durante il lavoro. Inoltre, in caso di utilizzo per un lungo periodo di tempo, dovrebbero essere indossati una maschera antipolvere e un elmetto.
- Durante il lavoro con il martello da demolizione, assicurarsi sempre di avere un appoggio saldo e sicuro e manovrarlo con entrambe le mani
- Non fumare mentre la macchina è in funzione e non usare quest'ultima quando si è stanchi o sotto l'influenza di alcol, sostanze stupefacenti o farmaci.
- Iniziare con una velocità di lavoro bassa e aumentarla costantemente.
- Tenere gli astanti lontani dall'area di lavoro, poiché l'uso del martello da demolizione può causare il lancio di schegge, ghiaia o detriti.
- Si raccomanda un'impostazione di velocità media ad un livello tra 3 e 4, per raggiungere i migliori risultati di lavoro.
- Non esercitare pressione sulla macchina durante l'uso, cercare invece di sfruttare il peso proprio della macchina. Per un'alta efficienza, facilità d'uso e per ottenere i migliori risultati, non è necessario esercitare troppa forza.
- Mantenere le maniglie pulite, asciutte e prive di residui di olio o benzina.
- Spegnerne sempre il motore quando si finisce o si interrompe il lavoro.
- Controllare tutti i bulloni di montaggio prima di ogni utilizzo. Se sono allentati, stringere le viti prima dell'uso.
- L'uso di benzina pura (senza olio per motori a due tempi) come carburante è proibito. Attenersi al rapporto di miscelazione del carburante e del lubrificante prescritto in questo manuale.
- La benzina è altamente infiammabile, quindi fare il pieno solo in un ambiente sufficientemente ventilato e fuori dalla portata delle fonti di accensione. Spegnerne il motore prima di fare il pieno e lasciare raffreddare l'unità per qualche minuto. Inoltre, quando si rifornisce di carburante, fare attenzione a non aggiungerne troppo. Non lasciare il serbatoio del carburante vicino alla macchina. Se il carburante trabocca, aspettare che evaporino prima di riavviare la macchina.
- Chiudere bene e stringere il tappo del serbatoio del carburante dopo aver fatto il pieno. Inoltre, controllare regolarmente il serbatoio e il tappo, per individuare eventuali danni o segni di usura e riparare eventuali difetti prima di riavviare la macchina.
- Conservare le riserve di combustibile solo in aree in cui non ci sono sostanze che potrebbero provocare incendi, esplosioni o scintille.
- Quando si usa il martello da demolizione in aree di lavoro chiuse, come tunnel e fossati, assicurarsi che ci sia un adeguato afflusso di aria fresca; in alternativa, usare un ventilatore o un sistema di sfogo. I gas di scarico emessi contengono monossido di carbonio pericoloso.
- Evitare di accelerare troppo velocemente o di frenare improvvisamente, perché questo può causare danni alla macchina.
- Far attenzione che le schegge non colpiscano la macchina quando si lavora ad alta velocità e durante le operazioni di rimozione.
- In caso di trasporto della macchina a una distanza più lunga, assicurarsi che il serbatoio sia stato svuotato prima.
- Non smontare il martello demolitore per evitare di danneggiare le singole parti. Ciò può influire negativamente sulla durata del martello e portare a un aumento del rischio di incidenti.



Figura 1: corretto

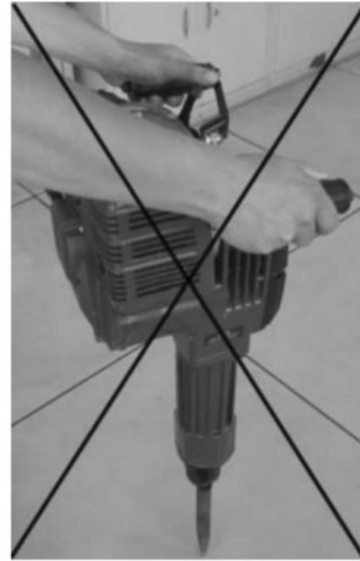


Figura 2: errato

## Applicazioni principali e funzioni

### Uso

- Lavori di demolizione e costruzione stradale
- Per rompere le pietre (angolari) (per esempio per lavori di costruzione di binari)
- Esposizione e posa di cavi telefonici
- Frantumazione delle superfici di ghiaccio

### Funzioni

- L'impugnatura assorbe e riduce le vibrazioni e offre una guida confortevole con un controllo ottimale.
- Attraverso il consumo d'energia regolabile e adattabile al materiale da demolire, i colpi vengono dosati.

## Prima dell'uso

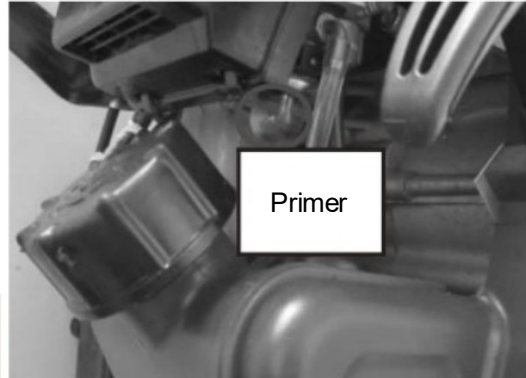
### Montaggio

1. Ingrassare lo scalpello che si vuole utilizzare.
2. Allentare il bullone di bloccaggio tirandolo nella direzione della freccia e inserire lo scalpello nel portautensili. Assicurarsi che lo scalpello sia ben inserito nel supporto e ruotarlo di 180° per fissarlo. Poi bloccare di nuovo il supporto con il perno di bloccaggio.
3. Riempire il serbatoio con una miscela a due tempi e azionare il primer diverse volte per erogare carburante al sistema prima di avviare il motore.



Tirare il bullone di bloccaggio nella direzione della freccia e ruotare lo scalpello di 180° per fissarlo o rimuoverlo.

Figura 3



Primer

Figura 4

### Carburante

Per garantire il corretto funzionamento del martello demolitore e aumentarne la durata, si raccomanda di utilizzare una miscela a due tempi con il seguente rapporto di miscelazione:

Condizioni	Benzina: Olio per macchine
Entro le prime 20 ore di funzionamento	20:1
Dopo 20 ore di lavoro	25:1

1. Non usare benzina pura come carburante.
2. Riempire o rifondere il carburante solo in un luogo ben ventilato.
3. Non riempire eccessivamente il serbatoio o lasciare il carburante nello sbocco. Se viene versato del carburante, rimuoverlo o aspettare che evapori prima di avviare il motore.
4. Dopo il rifornimento, chiudere bene il tappo del serbatoio del carburante.

### Lubrificante

Dopo 40 ore di funzionamento continuo, si consiglia di aggiungere 50 g di lubrificante speciale.

- La capacità massima del serbatoio del lubrificante è di 140 ml. Si raccomanda di rabboccare di lubrificante fino a un livello di 100 ml.
- Se il livello del lubrificante dovesse scendere al di sotto del segno rosso dell'indicatore di livello, rifondere per garantire la funzionalità dell'utensile. L'indicatore di livello del lubrificante deve essere controllato ogni 30 ore di utilizzo.



Figura 5

### Aggiunta di lubrificante

Sbloccare il coperchio degli ingranaggi con la chiave, poi aggiungere il grasso attraverso il foro.



Figura 6



Figura 7

### Avvio

- Prima di avviare la macchina, azionare più volte il primer (vedi fig. 4) per fornire carburante a tutto il carburatore.
- Tenere la maniglia con una mano e con l'altra estrarre rapidamente lo starter reversibile di circa 50 cm.
- Non lasciare che lo starter reversibile scatti indietro da solo, ma guidarlo lentamente per proteggere il motorino d'avviamento.
- Aprire completamente la ventilazione a motore avviato.

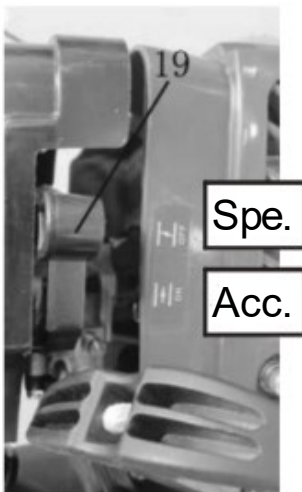


Figura 8



Figura 9

### Uso

- Dopo aver avviato il motore, il martello demolitore dovrebbe funzionare per i primi 2–3 min a bassa velocità per riscaldare la macchina in modo adeguato.
- Iniziare a lavorare con la macchina quando il motore è abbastanza caldo (in base all'energia d'urto necessaria) per avere una buona base e ridurre lo sforzo della macchina e delle sue parti.



**Nota:**

- Per il primo utilizzo, si dovrebbe far funzionare il martello demolitore entro le prime 24 ore solo a bassa velocità, al fine di prolungarne la durata.
- È preferibile che il martello da demolizione sia utilizzato a velocità media, per ottenere i migliori risultati di lavoro e per contrastare l'eccessiva usura.

**Fermare la macchina**

- Rilasciare l'interruttore di accelerazione e lasciare la macchina al minimo per 1–2 min.
- Premere il pulsante rosso per fermare la macchina (vedi fig. 6 per la posizione del pulsante di arresto).

**Manutenzione tecnica***Filtro dell'aria*

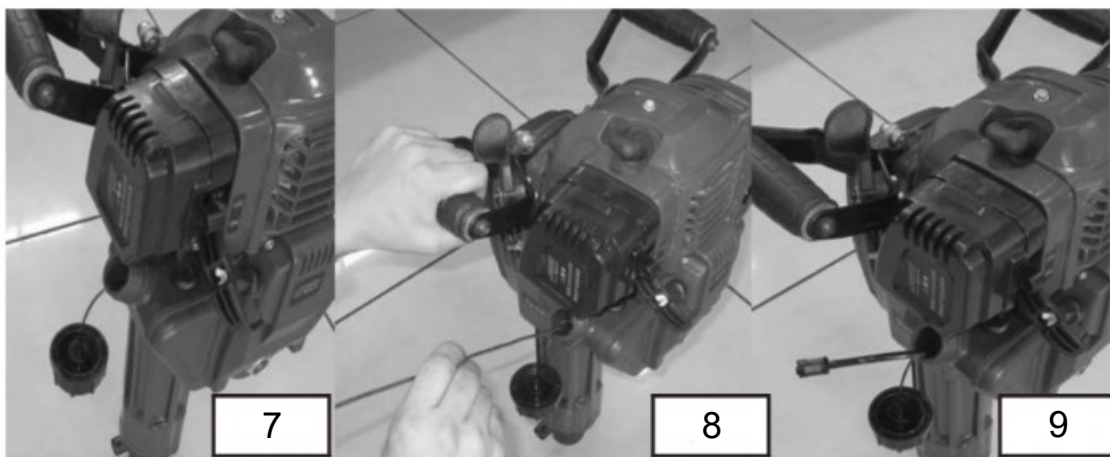
Controllare regolarmente il filtro dell'aria. La polvere e lo sporco possono intasarlo, influenzando sulle prestazioni del motore e danneggiando i cilindri. Se il filtro è sporco, pulirlo con un detergente delicato e acqua tiepida e lasciarlo asciugare prima di reinstallarlo. Il filtro dell'aria deve essere riparato se mostra qualche danno. Se si lavora in un ambiente polveroso, il ciclo di manutenzione dovrebbe essere accorciato.

*Filtro dell'olio*

Se il filtro dell'olio è intasato, la velocità di lavoro rallenterà e la potenza di battuta sarà più debole.

Rimozione del filtro dell'olio:

- Svitare il tappo del serbatoio del carburante (vedi fig. 7) usando il gancio metallico (vedi fig. 8, 9). Rimuovere il filtro dell'olio dal serbatoio.
- Nel rimuovere il filtro dell'olio, pulire allo stesso tempo il serbatoio dell'olio.

*Carburatore*

Il serbatoio dell'olio e il carburatore hanno generalmente dei residui di carburante. Dopo un certo tempo, i residui possono intasare il tubo del carburante, il che impedisce al motore di avviarsi. Si consiglia quindi di rimuovere sempre il carburante completamente, nel caso in cui il martello demolitore non sia usato più di una volta alla settimana. Usare il primer del carburatore per scaricare di nuovo il carburante.



### *Candela di accensione*

Per assicurare il corretto funzionamento del motore, la distanza tra le candele dovrebbe essere compresa tra 0,5 e 0,7 mm. Rimuovere i depositi di sporco con una spazzola metallica (vedi fig. 10).

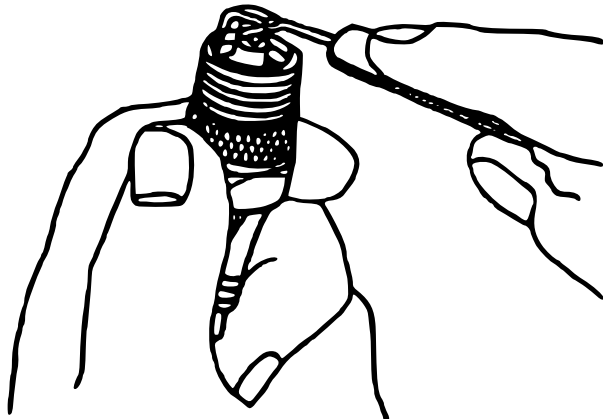


Figura 10

### *Scarico*

Eseguire la manutenzione dello scarico regolarmente. Usare un cacciavite per rimuovere detriti e corpi estranei dal sistema di scarico.

### *Lubrificazione del cambio*

Aprire il coperchio del cambio. L'albero eccentrico deve essere lubrificato regolarmente.

### *Aletta di raffreddamento del cilindro*

Poiché questo martello da demolizione è raffreddato ad aria, rimuovere regolarmente la polvere per assicurare che i cilindri siano adeguatamente raffreddati. L'effetto di raffreddamento sarà gravemente compromesso se le alette di raffreddamento si intasano di polvere e altri detriti. Questo causerà il surriscaldamento del motore.

### *Rabbocco dell'olio lubrificante nel cilindro*

Dopo un uso della macchina di circa 50 ore, aggiungere nel cilindro 50 g di olio lubrificante speciale.

## **Guasti e risoluzione dei problemi**

### *Difficoltà ad avviare il motore freddo*

La candela è bagnata.	Lasciare asciugare la candela.
La candela produce scintille.	Sostituire la candela.
Troppo carburante assorbito.	Ridurre la fornitura di carburante.

### *Problemi di riavvio dopo un arresto improvviso*

Il carburante perde o il carburatore è bloccato.	Aggiungere carburante o pulire il carburatore.
Il filtro dell'olio è bloccato.	Pulire il filtro dell'olio.
Troppo deposito di carbonio nella candela.	Rimuovere il deposito di carbonio.



*Accelerazione lenta e perdita di potenza*

Depositi di carbonio sul cilindro o sul silenziatore.	Rimuovere il deposito di carbonio.
Il tubo del carburante e/o lo sfiato sono intasati.	Pulire le aree interessate.
Blocco del filtro dell'aria	Pulire il filtro.

*La macchina funziona normalmente, ma la qualità della demolizione è molto bassa*

Lo scalpello è usurato.	Sostituire lo scalpello.
-------------------------	--------------------------

**Dati tecnici**

<b>Tipo motore</b>		Un cilindro, raffreddamento ad aria, 2 tempi
<b>Numero modello</b>		JH95 A
<b>Dimensioni (cm)</b>	<b>Martello demolitore</b>	circa 65 × 37
	<b>Scalpello</b>	circa 40
<b>Carburante</b>		Miscela di carburante, rapporto di miscelazione 1:25 (1 parte di olio a 2 tempi, 25 parti di benzina)
<b>Consumo di carburante (l/h)</b>		≤0,6
<b>Capacità del serbatoio (l)</b>		1,3
<b>Peso (kg)</b>		20,5
<b>Cilindrata (cm<sup>3</sup>)</b>		52
<b>Potenza motore (CV)</b>		2,5
<b>Forza d'urto (J)</b>		20–55
<b>Numero di colpi (colpi/minuto)</b>		700–1500
<b>Tipo carburatore</b>		H119–6 A-00–210
<b>Tipo candela di accensione</b>		BM6 A
<b>Sistema di avviamento</b>		Avviamento a strappo

**Cicli di manutenzione**

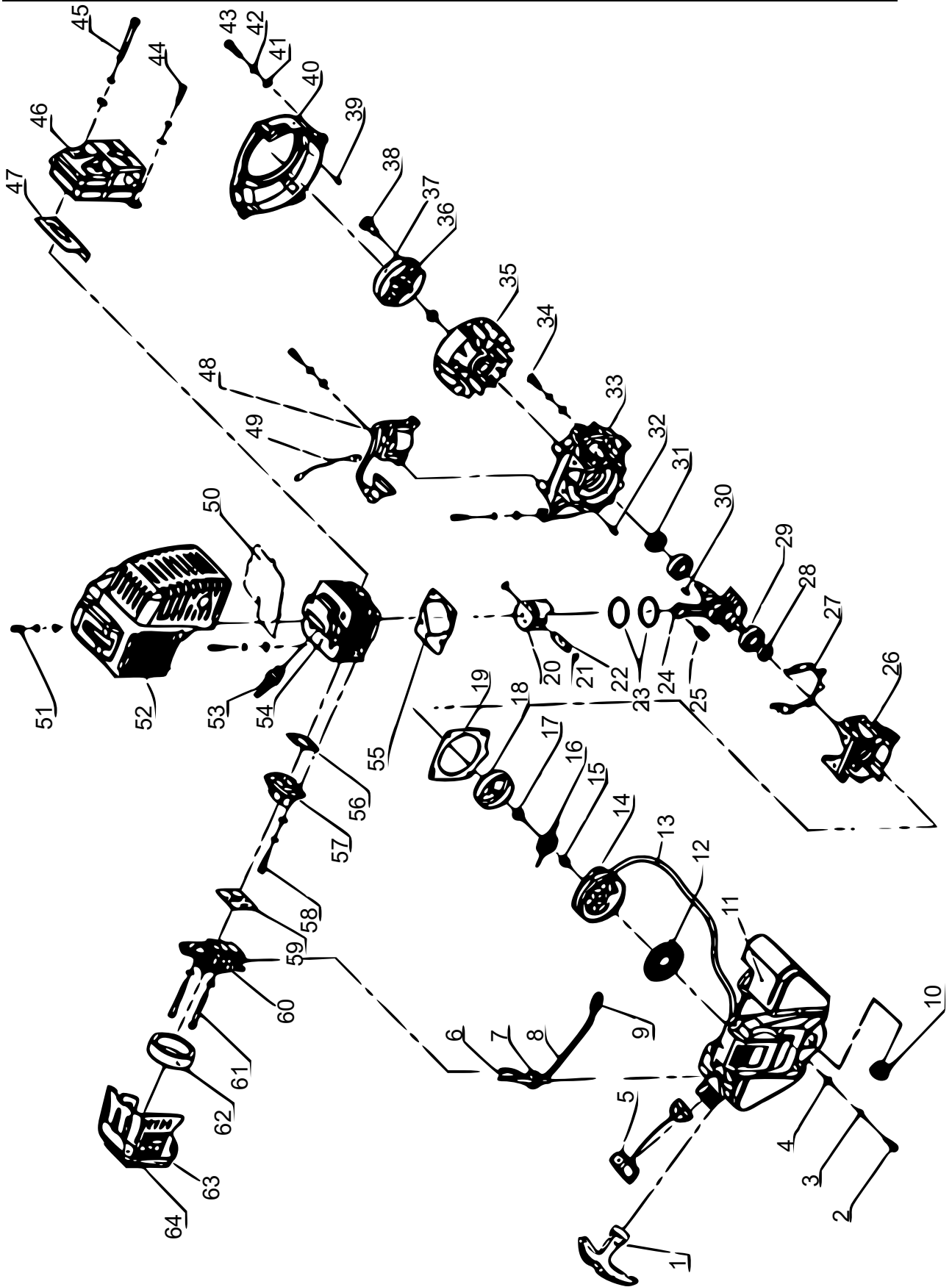
I seguenti dati si basano su un uso regolare. Se si lavora in un ambiente particolarmente polveroso o si sottopone la macchina a carichi maggiori per un periodo di tempo più lungo, il ciclo di manutenzione va ridotto di conseguenza.		Prima dell'uso	Tutti i giorni dopo l'uso	Dopo il rifornimento	Settimanale	Mensile	In caso di danni	Se necessario
<b>L'intero utensile</b>	Controllare (condizione generale, tenuta delle viti, ecc.)	X		X				
	Pulire		X					
<b>Maniglia di controllo/interuttore di arresto</b>	Controllare la funzionalità	X		X				
<b>Filtro dell'aria</b>	Pulire				X			X
	Sostituire						X	
<b>Filtro dell'olio</b>	Controllare					X		
	Sostituire						X	
<b>Serbatoio/coperchio del carburante</b>	Pulire		X	X				
	Controllare	X		X				
	Stringere							X
<b>Ingranaggio</b>	Pulire					X		
	Rifornire il carburante							X
<b>Serbatoio dell'olio</b>	Controllare	X						
	Pulire					X		
	Rifornire l'olio lubrificante							X
<b>Scalpello</b>	Controllare l'affilatura	X						
	Affilare e temprare							X
	Sostituire						X	
<b>Ammortizzatore di rumore</b>	Controllare					X		
	Rimuovere i depositi							X
<b>Lamelle di raffreddamento</b>	Controllare					X		
	Pulire							X
<b>Candela di accensione</b>	Controllare/Regolazione della distanza degli elettrodi					X		
	Sostituire							X
<b>Viti e dadi</b>	Controllare	X		X				
	Stringere ulteriormente							X

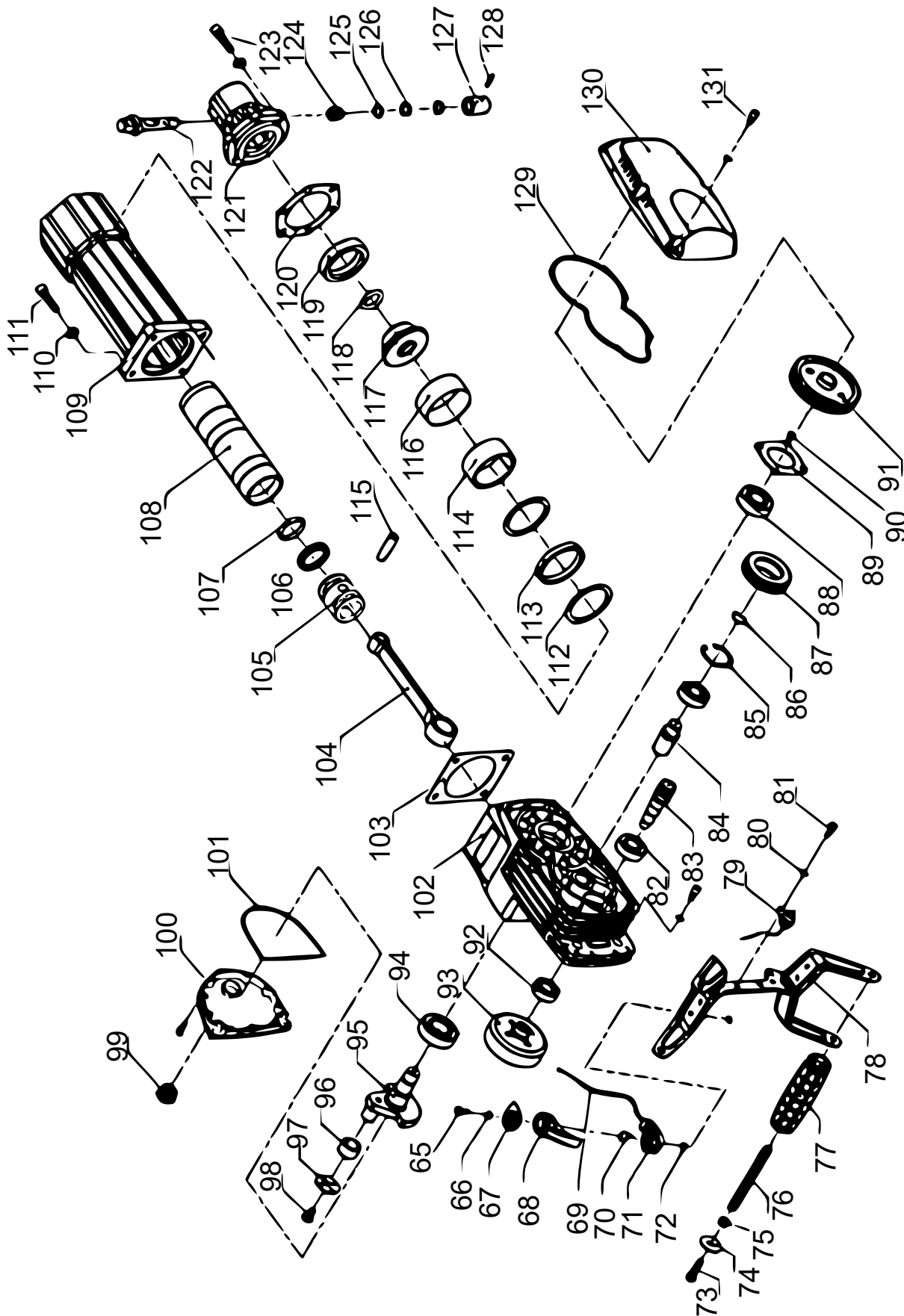
**Lista dei componenti e disegni esplosi**

<b>Nº</b>	<b>Denominazione</b>	<b>Q.tà</b>	<b>Nº</b>	<b>Denominazione</b>	<b>Q.tà</b>
1	Leva starter reversibile	1	67	Tappo dell'acceleratore	1
2	Vite	13	68	Chiavetta dell'acceleratore	1
3	Rondella elastica	21	69	Acceleratore a corda	1
4	Rondella	23	70	Molla dell'acceleratore	1
5	Chiusura	1	71	Acceleratore	1
6	Tubo di ritorno del carburante	1	72	Dado M5	1
7	Chiusura	1	73	Bullone M8×30	3
8	Tubo del carburante	1	74	Rondella 8	4
9	Filtro	1	75	Dado M8	4
10	Indicatore di livello	1	76	Molla di ritorno	4
11	Serbatoio del carburante	1	77	Impugnatura rotante	2
12	Molla di pressione a spirale	1	78	Telaio	1
13	Corda	1	79	Pulsante di spegnimento	1
14	Tamburo della corda di partenza	1	80	Rondella 6	1
15	Molla	1	81	Vite M6×20	10
16	Artiglio del cambio	1	82	Cuscinetto 6203	2
17	Dado M8	2	83	Albero del pignone	1
18	Copertura del nottolino	1	84	Mandrino	1
19	Guarnizione	1	85	Anello di sicurezza 40	1
20	Pistone	1	86	Anello di sicurezza per l'asse 40	1
21	Anello di sicurezza	1	87	Ruota intermedia ingranaggio	1
22	Perno del pistone	1	88	Cuscinetto 6204	1
23	Rondella cuscinetto	2	89	Piastra del cuscinetto	4
24	Albero motore	1	90	Vite M5×10	1
25	Cuscinetto ad aghi	1	91	Ruota dentata	1
26	Carter destro	1	92	Cuscinetto 6202	1
27	Guarnizione	1	93	Coperchio del cuscinetto	1
28	Guarnizione del carburante 12×22×7	1	94	Cuscinetto 6205	1
29	Cuscinetto 6202	2	95	Albero motore	1
30	Linguetta woodruff 3×5×13	1	96	Cuscinetto ad aghi	1
31	Guarnizione del carburante 15×30×7	1	97	Coperchio del cuscinetto	1
32	Perno di fissaggio 5×10	2	98	Vite M8×20	1
33	Carter sinistro	1	99	Tappo di tenuta	1
34	Vite M3×35	4	100	Coperchio del serbatoio	1
35	Rotore magnetico	1	101	Guarnizione	1
36	Molla di pressione	1	102	Ingranaggio	1



<b>37</b>	Ganascia del freno	1	<b>103</b>	Guarnizione piatta	1
<b>38</b>	Vite assiale	2	<b>104</b>	Biella	1
<b>39</b>	Perno di fissaggio	2	<b>105</b>	Pistone	1
<b>40</b>	Copriventola	1	<b>106</b>	Anello di smorzamento	1
<b>41</b>	Rondella 6	6	<b>107</b>	O-Ring	1
<b>42</b>	Rondella elastica 6	4	<b>108</b>	Rivestimento del cilindro	1
<b>43</b>	Vite M6×25	4	<b>109</b>	Alloggiamento del cilindro	1
<b>44</b>	Vite M5×15	1	<b>110</b>	Rondella 8	10
<b>45</b>	Vite M6×60	2	<b>111</b>	Vite M8×35	4
<b>46</b>	Scarico	1	<b>112</b>	Guarnizione piatta	2
<b>47</b>	Guarnizione	1	<b>113</b>	Anello divisorio	1
<b>48</b>	Bobina d'accensione	1	<b>114</b>	Anello di smorzamento	1
<b>49</b>	Cavo di collegamento	1	<b>115</b>	Perno del pistone	1
<b>50</b>	Piastra di base del motore	1	<b>116</b>	Manicotto	1
<b>51</b>	Vite della testa del cilindro	1	<b>117</b>	Manicotto di gomma	1
<b>52</b>	Coperchio del motore	1	<b>118</b>	O-Ring	1
<b>53</b>	Copertura candela di accensione	1	<b>119</b>	Anello di smorzamento	1
<b>54</b>	Cilindro	1	<b>120</b>	Guarnizione testa del cilindro	1
<b>55</b>	Guarnizione	1	<b>121</b>	Testa del cilindro	1
<b>56</b>	Guarnizione	1	<b>122</b>	Candela di accensione	1
<b>57</b>	Connettore del carburatore	1	<b>123</b>	Vite M8×30	6
<b>58</b>	Vite M5×25	2	<b>124</b>	Molla	1
<b>59</b>	Guarnizione carburatore	1	<b>125</b>	Rondella	1
<b>60</b>	Carburatore	1	<b>126</b>	Rondella morbida	2
<b>61</b>	Vite M5×50	2	<b>127</b>	Cilindro di chiusura	1
<b>62</b>	Filtro a rete	1	<b>128</b>	Perno di fissaggio 4×18	1
<b>63</b>	Supporto filtro dell'aria	1	<b>129</b>	Guarnizione ingranaggio	1
<b>64</b>	Coperchio filtro dell'aria	1	<b>130</b>	Copertura ingranaggio	1
<b>65</b>	Vite M5×16	6	<b>131</b>	Vite M6×16	6
<b>66</b>	Rondella 5	1			





**Avvertenza importante:** La riproduzione, anche parziale, e qualsiasi uso commerciale di questo manuale sono ammessi solo previa autorizzazione scritta di WilTec Wildanger Technik GmbH.