

Gebruikershandleiding

Breekhamer

62296

XPO ^{the} **tool**
experts



Afgebeeld product kan per model enigszins afwijken

Vóór ingebruikname de handleiding en veiligheidsvoorschriften lezen en toepassen!

Onder voorbehoud van technische aanpassingen!

Vanwege constante technische ontwikkelingen kunnen afbeeldingen, het stappenplan en technische gegevens enigszins afwijken.



De informatie in dit document kan te allen tijde zonder aankondiging vooraf gewijzigd worden. Het is niet toegestaan dit document zonder schriftelijke toestemming vooraf te kopiëren of op welke manier dan ook (deels) te vermenigvuldigen. Alle rechten zijn voorbehouden.

WilTec Wildanger Technik GmbH is niet aansprakelijk voor eventuele fouten in deze gebruiksaanwijzing of de daaraan aangesloten overzichten en schema's.

Hoewel *WilTec Wildanger Technik GmbH* met de grootst mogelijke zorg deze gebruikershandleiding heeft samengesteld, zodat deze volledig, foutloos en actueel is, kunnen fouten niet uitgesloten worden. Heeft u een fout in deze handleiding ontdekt of wilt u ons een tip ter verbetering meedelen, dan vernemen wij deze graag van u.

U kunt een e-mail sturen aan het onderstaand e-mailadres:

service@wiltec.info

of gebruik het contactformulier op onze website:

<https://www.wiltec.de/contacts/>

De actuele versie van deze handleiding is in meerdere talen te vinden in onze webshop:

<https://www.wiltec.de/docsearch>

Ons postadres is:

WilTec Wildanger Technik GmbH
Königsbenden 12
52249 Eschweiler
Duitsland

Indien u een product wilt terugsturen ter reclamatie, reparatie, ruiling of om welke reden dan ook, verzoeken wij u het onderstaand adres te gebruiken. Let op! Om een snelle afhandeling van uw retourzending of ruiling te kunnen verwezenlijken, verzoeken wij u in elk geval ons Serviceteam te contacteren alvorens u het product terugzendt. Gebruik hiervoor het onderstaand adres en/of contactgegevens.

Retouren
WilTec Wildanger Technik GmbH
Königsbenden 28
52249 Eschweiler

E-mail: **service@wiltec.info**

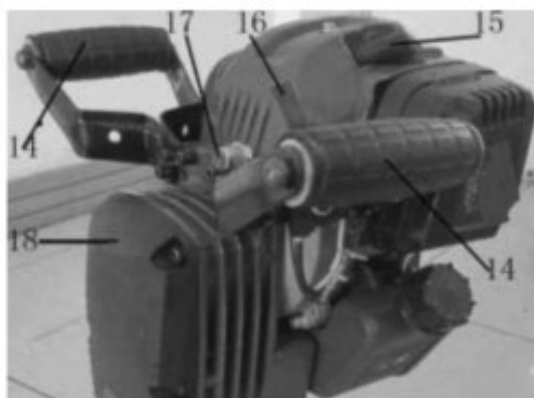
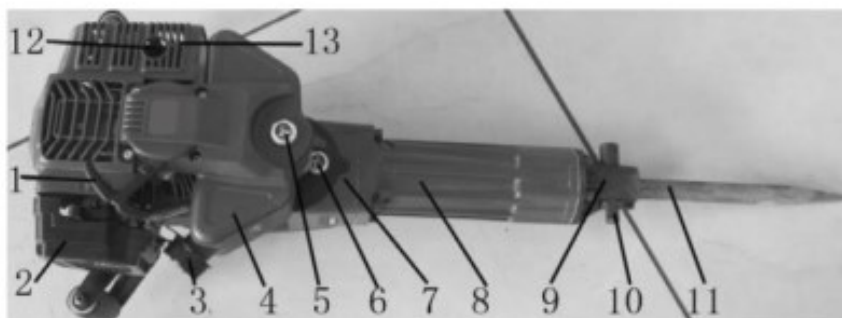
Tel: +49 2403 55592-0 - Fax: +49 2403 55592-15

Inleiding

Wij danken u voor de aanschaf van dit hoogwaardig product. Om het risico op ongelukken en letsel zo veel mogelijk uit te sluiten, verzoeken wij u te allen tijde de basisveiligheidsvoorschriften in acht te nemen bij ingebruikname van dit product. Leest u alstublieft deze gebruikershandleiding zorgvuldig door en stel zeker dat u de inhoud ervan begrepen heeft.

Bewaar deze handleiding zorgvuldig.

Hoofdcomponenten



Nr.	Betekening	Nr.	Betekening	Nr.	Betekening
1	Aansteker	2	Luchtfilter	3	Tankdop
4	Olietank	5	Indicatie vulstand	6	Vulstand smeermiddel
7	Transmissie	8	Cilinderblok	9	Inzetstuk gereedschap
10	Vergrendelbout	11	Beitel	12	Uitlaat
13	Veiligheidskap	14	Handgreep	15	Bougie
16	Deksel oliebehouder	17	Ontsteking	18	Afdekking transmissie
19	Ventilatie				



Veiligheidsaanwijzingen

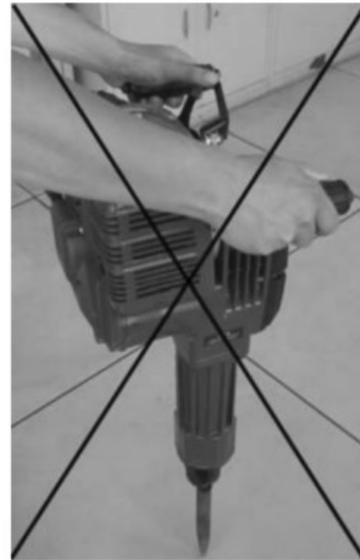
Deze breekhamer wordt aangedreven door een benzinemotor en is bedoeld voor breek-, sloop- en verdichtwerkzaamheden. De breekhamer is niet geschikt voor het verwijderen van stenen. Lees de in deze gebruikershandleiding opgenomen informatie en veiligheidsinstructies aandachtig door en volg deze op, zodat een optimale functionaliteit van het product gewaarborgd kan worden. Ook wordt het gevaar op ongelukken zoveel mogelijk gereduceerd. De aanwijzingen en instructies in deze handleiding vervangen niet de op de werkplaats aanwezige regels, instructies en aanwijzingen. Ze dienen als aanvulling. Bewaar deze handleiding op een veilige en droge plaats, zodat u het in de toekomst snel kunt raadplegen.

- Dit apparaat mag niet door personen met een mentale, geestelijke, zintuiglijke of fysieke beperking of personen met gebrek aan ervaring en/of kennis worden gebruikt (hieronder ook kinderen), tenzij deze door een persoon worden bijgestaan en/of begeleid, die de veiligheid van deze personen kan garanderen of hen correct kan informeren over het juiste gebruik van het apparaat. Kinderen dienen altijd onder toezicht van een volwassen persoon te staan, zodat kan worden voorkomen dat zij met het apparaat spelen.
- Draag bij het gebruik van de sloophamer altijd veilige werkschoenen, een veiligheidsbril, gehoorbeschermers en voor de werkzaamheden geschikte werkkleding. Aanvullend dient u een mondkapje (tegen stof) en een veiligheidshelm te dragen, indien de breekhamer voor een langere tijdsduur gebruikt gaat worden.
- Let tijdens uw werkzaamheden op een vaste en stabiele houding en bedien het apparaat altijd met twee handen.
- Niet roken tijdens uw werkzaamheden!
- Gebruik het apparaat niet wanneer u moe of onder invloed van alcohol, drugs of medische middelen bent.
- Begin met een langzaam werktempo en versnel dit stapsgewijs.
- Houd omstanders ver van uw werkplek. Bij het inzetten van de sloophamer kunnen stukken afbrokkelen en wegschieten. Deze kunnen omstanders verwonden.
- Een optimaal resultaat kan het beste bij een normale snelheid tussen niveau 3 en 4 behaald worden.
- Oefen tijdens het gebruik geen druk op de machine uit, maar behoud het evenwicht van het apparaat. Het uitoefenen van overmatige kracht komt de functionaliteit, bediening en het resultaat niet ten goede.
- Houd de handgreep schoon, droog en vrij van olie en/of benzine.
- Schakel na uw werkzaamheden of in geval van het onderbreken van uw werkzaamheden altijd de motor uit.
- Controleer voor gebruik altijd alle bevestigingsschroeven. Indien schroeven of bouten los zitten, dient u deze voor gebruik vast te draaien.
- Het gebruik van alleen benzine (zonder 2-takt-motorolie) is niet toegestaan! Neem te allen tijde en zonder uitzondering de mengselverhouding die in deze handleiding zijn aangegeven in acht.
- Benzine is zeer licht ontvlambaar. Gebruik het apparaat daarom in goed geventileerde ruimten en omgevingen en ver van ontstekingsbronnen. Schakel de motor uit wanneer u benzine bijvult en laat deze enkele minuten afkoelen. Let er bij het vullen van brandstof op dat u niet te veel brandstof in het apparaat doet. Laat de brandstof niet in de buurt van de machine staan. Indien er brandstof uitgelopen is, wacht u eerst totdat deze opgelost (weggedampt) is. Nadat u er zeker van bent dat de gemorste brandstof geen gevaar meer vormt, kunt u de motor starten.
- Zorg ervoor dat de tankdop na het vullen van de tank goed afgesloten wordt. Controleer de brandstoftank en de tankdop regelmatig op schade en slijtage. Herstel schade en defecten voordat u het apparaat in gebruik neemt.
- Sla brandstof uitsluitend in ruimten op waar geen andere substanties aanwezig zijn die voor brand, explosies of vonken kunnen zorgen.
- Indien u de sloophamer in een gesloten ruimte gaat gebruiken (bijv. tunnels, groeven), zorg er dan voor dat er voldoende zuurstoftoevoer aanwezig is. Gebruik een ventilator voor het creëren van een goede luchtdoorstroming, zodat uitlaatgassen en koolstofmonoxide niet blijven hangen.
- Voorkom het te snel toenemen van de snelheid van de sloophamer en plotseling stoppen ervan. Dit kan tot schade aan het apparaat leiden.
- Voorkom dat bij het werken met een hoge snelheid brokstukken tegen het apparaat aankomen.

- Indien u de sloophamer over grote afstanden gaat vervoeren, dient u ervoor te zorgen dat de tank helemaal leeg is gehaald voordat u het transporteert.
- Maak de breekhamer niet open, zodat schade aan de afzonderlijke onderdelen voorkomen kan worden. Bovendien heeft dit effect op de levensduur van de sloophamer en verhoogt het risico op ongelukken.



Afbeelding 1: goed



Afbeelding 2: fout

Toepasbaarheid en functies

Toepasbaarheid

- voor sloop- en wegwerkzaamheden;
- voor het breken van (hoek)stenen (bijvoorbeeld bij de aanleg van sporen);
- voor het blootleggen en (ver)leggen van telefoonkabels;
- voor het opbreken van ijsoppervlakten.

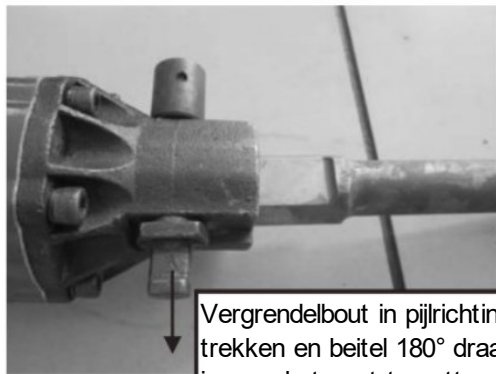
Functies

- De handgreep vangt trillingen op, dempt deze en zorgt hiermee voor een comfortabele geleiding met optimale controle.
- Het regelbaar vermogen zorgt voor het instellen van het aantal slagen en kan afhankelijk van het te slopen materiaal aangepast worden.

Vorbereiding

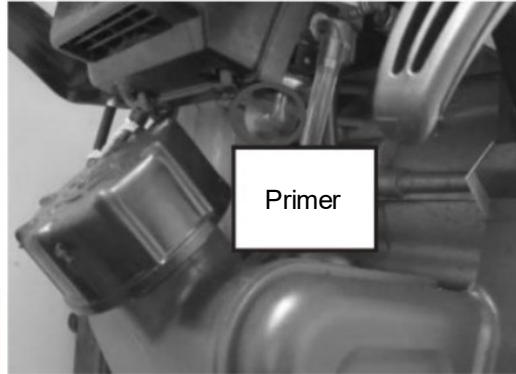
Montage

1. Smeer de beitel die u wilt gebruiken.
2. Maak de vergrendelbout los door het in de pijlrichting te trekken en zet de beitel in het inzetstuk van het gereedschap (9) in. Zorg ervoor dat de beitel op de juiste manier in het inzetstuk zit. Draai de beitel 180° om deze vast te zetten. Sluit het inzetstuk weer af met de vergrendelbout.
3. Vul de tank met het aangegeven brandstofmengsel (benzine, 2-takt-olie) bedien de primer meermaals om het systeem van brandstof te voorzien.



Vergrendelbout in pijlrichting trekken en beitel 180° draaien om het vast te zetten.

Afbeelding 3



Afbeelding 4

Brandstof

Om een correcte werking van de breekhamer te kunnen garanderen en de levensduur ervan lang te houden, is het gebruik van een mengselverhouding tussen 2-takt-olie en benzine zoals hieronder aangegeven noodzakelijk:

Omstandigheden	Verhouding benzine : machineolie
Binnen de eerst 20 werkuren	20:1
Na de eerste 20 werkuren	25:1

1. Gebruik nooit alleen benzine als aandrijfbrandstof. Gebruik een mengsel.
2. Het vullen van de brandstof dient op een goed geventileerde plaats te gebeuren.
3. Vul de brandstoftank niet helemaal vol en laat ook geen brandstof achter in de tank. Indien er (veel) brandstof is gemorst, wacht dan altijd totdat deze verdampt is voordat u het apparaat start.
4. Na het vullen dient de tankdop goed vastgedraaid te worden.

Smeermiddel

Na 40 werkuren wordt het aanbrengen van 50 g speciale smeermiddel aangeraden.

- De maximale inhoud van de smeermiddeltank bedraagt 140 ml. Wij raden aan de tank tot 100 ml te aan te vullen.
- Indien de smeermiddelstand onder het rode punt van de transmissienorm ligt, dient u smeermiddel bij te voegen. Controleer de stand iedere 30 werkuren.



Afbeelding 5

Toevoegen van smeermiddel

Ontgrendel de transmissie-afdekking met de schroef sleutel en geef het smeermiddel door de opening in.



Afbeelding 6



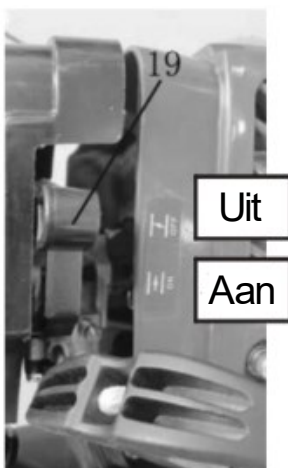
Afbeelding 7

Starten

- Bedien de primer (afb. 4) meermaals voordat u het nieuwe apparaat start. Zo wordt de gehele carburateur van brandstof voorzien.
- Houd het apparaat met een hand aan de handgreep vast en trek de trekstarter snel ongeveer 50 cm met de andere hand uit.
- Laat de trekker niet los waardoor het snel en hard terug het apparaat in gaat, maar laat het langzaam terugvoeren. Hierdoor wordt de ontsteker beschermd tegen schade.
- Open de ventilatie volledig wanneer de motor is gestart.

Inzetten

- Nadat de motor is gestart, dient u de sloophamer 2–3 min op een laag niveau te laten opwarmen.
- Begin met uw werkzaamheden zodra de motor warm genoeg is. Zo kunt u het belasten van de motor goed opvangen en schade en/of defecten voorkomen.



Afbeelding 8



Afbeelding 9

Let op!

- Indien u de breekhamer voor de eerste keer gebruikt, dient u deze de eerste 24 uren met een lage snelheid in te zetten. Dit is om de levensduur van het apparaat lang te houden.
- De sloophamer op de middelste stand bedienen zorgt voor de beste resultaten en minste slijtagevorming.

Machine stoppen

- Laat de snelheidsschakelaar los en laat het apparaat 1–2 min stationair draaien.
- Druk de rode knop in om de machine te stoppen (positie van de knop in afb. 6).

Technisch onderhoud*Luchtfilter*

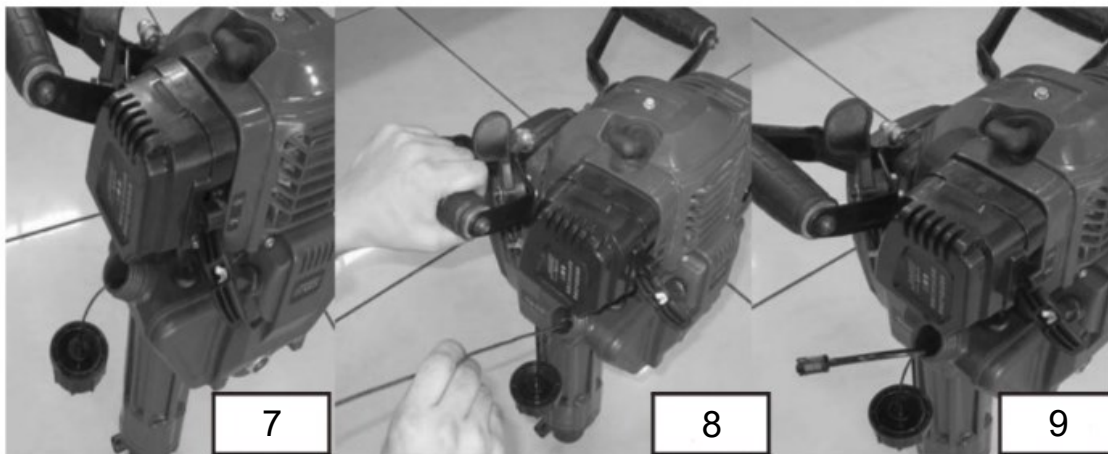
Controleer de luchtfilter regelmatig. Door stof en vuil kan deze verstopt raken. Dit heeft invloed op de motor en kan schade aan de cilinder veroorzaken. Reinig de filter met een mild sopje en lauw water. Laat de filter drogen voordat u het opnieuw in het apparaat plaatst. Laat de filter repareren indien u schade constateert. Indien u in een omgeving met veel stof werkt, dient de luchtfilter vaker gecontroleerd en gereinigd te worden.

Oliefilter

Een verstopte oliefilter zorgt voor traagheid van de machine en een minder sterke slagkracht.

Verwijderen oliefilter:

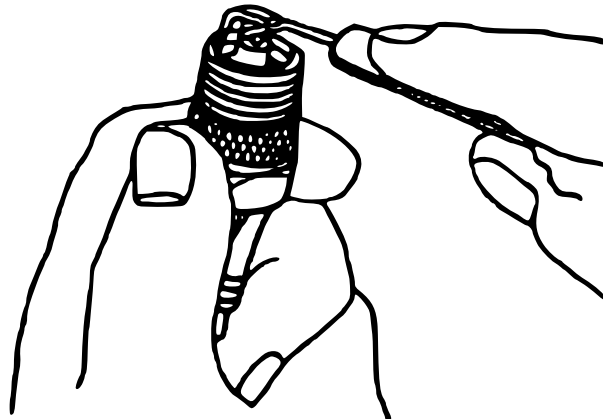
- Open de tankdeksel (afb. 7) met behulp van de metalen haak (afb. 8 en afb. 9). Neem vervolgens de oliefilter uit de tank.
- Reinig gelijktijdig ook de olietank wanneer u de oliefilter eruit genomen heeft.

*Carburateur*

De olietank en carburateur beschikken doorgaans over restbrandstof. Deze restbrandstof kan na verloop van tijd voor verstopping van de brandstofleiding zorgen. Dit verhindert het starten van de motor. Daarom wordt aangeraden altijd alle brandstof(resten) uit de tank te verwijderen wanneer de sloophamer niet vaker dan een keer per week wordt gebruikt. Gebruik de primer van de carburateur om de brandstof uit te laten stromen.

Bougie

Voor een goede functionaliteit van de motor dient de bougie-afstand 0,5 tot 0,7 mm te bedragen. Verwijder vuilafzettingen met behulp van een staalborstel (zie afb. 10).



Afbeelding 10

Uitlaat

De uitlaat dient regelmatig onderhouden te worden. Gebruik een schroevendraaier om afzettingen en vuildeeltjes van de uitlaat te verwijderen.

Smering transmissie

Open de afdekking van de transmissie. De excentrische as dient regelmatig gesmeerd te worden.

Koelopeningen cilinder

Deze breekhamer wordt met lucht gekoeld. Verwijder regelmatig stof, zodat de cilinder voldoende gekoeld kan worden. Het koelproces wordt sterk beïnvloed wanneer de koelopeningen door stof en/of andere objecten of afzettingen worden geblokkeerd. Dit leidt vervolgens tot oververhitting van de motor.

Bijvullen van smeerolie in de slagluchtcilinder

Voeg na circa 50 bedrijfsuren van het apparaat 50 g speciale smeerolie toe aan de slagluchtcilinder.

Problemen en oplossingen

Moeite met het starten van koude motor

Mogelijke oorzaak	Mogelijke oplossing
Bougie vochtig	Laat de bougie drogen
Bougie geeft vonken af	Vervang bougie
Te veel brandstof geabsorbeerd	Reduceer brandstoftoevoer

Problemen met opnieuw opstarten na een plotselinge stop

Mogelijke oorzaak	Mogelijke oplossing
Brandstof weggelekt of carburateur geblokkeerd	Vul brandstof bij of reinig carburateur
Oliefilter geblokkeerd/verstopt	Reinig oliefilter
Overmatige koolstofafzetting aan de bougie	Verwijder koolstofafzetting



Trage acceleratie en verlies van vermogen

Mogelijke oorzaak	Mogelijke oplossing
Koolstofafzetting op de cilinder of geluidsdemper	Verwijder koolstofafzettingen
Brandstofleiding en/of ventilator verstopt of geblokkeerd	Reinig de betroffen onderdelen
Luchtfilter geblokkeerd/verstopt	Reinig luchtfilter

De machine werkt normaal, maar de sloopkwaliteit is zeer laag

Mogelijke oorzaak	Mogelijke oplossing
Beitel versleten	Vervang beitel

Technische gegevens

Motortype	Eén cilinder, luchtgekoeld, 2-takt	
Modelnummer	JH95 A	
Afmetingen (cm)	Sloophamer	ca. 65 × 37
	Beitel	ca. 40
Brandstof	Brandstofmengsel, mengverhouding 1:25 (1 deel 2-takt-olie, 25 delen benzine)	
Brandstofverbruik ($\frac{1}{h}$)	≤0,6	
Inhoud brandstoftank(ℓ)	1,3	
Gewicht (kg)	20,5	
Cilinderinhoud (cm³)	52	
Motorvermogen (pk)	2,5	
Slagenergie (J)	20–55	
Aantal slagen per minuut ($\frac{\text{slagen}}{\text{min}}$)	700–1500	
Carburateur (type)	H119–6 A-00–210	
Bougie (type)	BM6 A	
Startsysteem	Trekstartsysteem (met de hand)	



Onderhoudscyclus

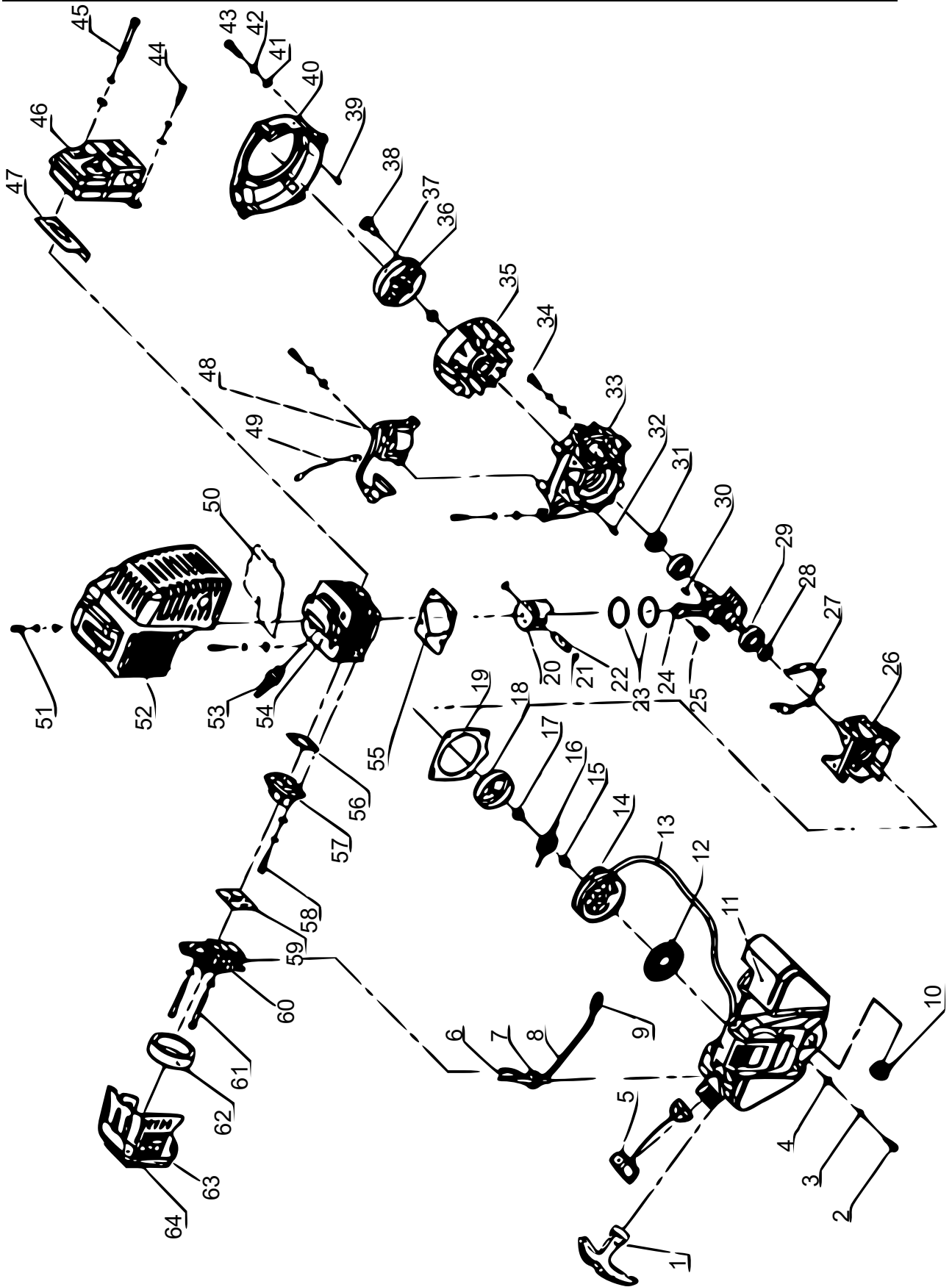
De volgende gegevens zijn gebaseerd op een regelmatig gebruik van het apparaat. Indien u in een bijzonder stoffige omgeving uw werkzaamheden uitvoert of de machine voor een langere tijd voor belastende werkzaamheden gebruikt, dient de onderhoudscyclus naar rato aangepast of verkort te worden.		Vóór gebruik	Dagelijks na gebruik	Na het vullen	Wekelijks	Maandelijks	Bij schade	Indien noodzakelijk
De gehele machine	Controleren (algemene toestand, sterkte van de schroeven etc.)	X		X				
	Reinigen		X					
Bedieningshendel/stop-schakelaar	Functionaliteit testen	X		X				
Luchtfilter	Reinigen				X			X
	Vervangen						X	
Oliefilter	Controleren					X		
	Vervangen						X	
Brandstoftank/-deksel	Reinigen		X	X				
	Controleren	X		X				
	Vastdraaien							X
Transmissie	Reinigen					X		
	Brandstof bijvullen							X
Olietank	Controleren	X						
	Reinigen					X		
	Smeerolie bijvullen							X
Beitel	Scherpte controleren	X						
	Slijpen en harden							X
	Vervangen						X	
Geluidsdemper	Controleren					X		
	Afzettingen verwijderen							X
Koelopeningen	Controleren					X		
	Reinigen							X
Bougies	Controleren/Instellen van de elektrodeafstand					X		
	Vervangen							X
Schroeven en moeren	Controleren	X		X				
	Aandraaien							X

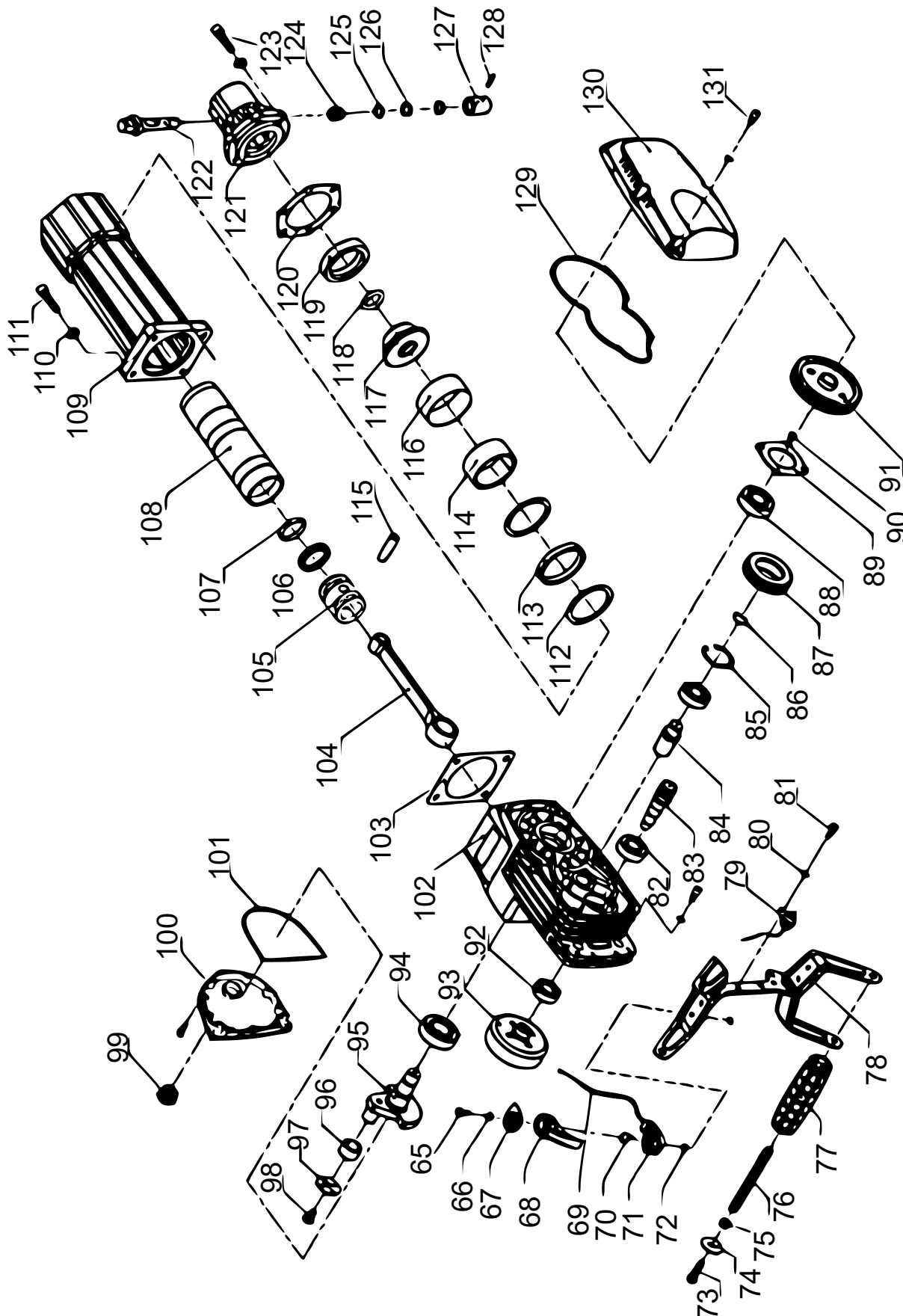
Onderdelenlijst en explosietekeningen

Nr.	Betekening	Aant.	Nr.	Betekening	Aant.
1	Trekstartstelsysteem	1	67	Gasklepdeksel	1
2	Schroeven	13	68	Gashendel	1
3	Elastische sluitringen	21	69	Touwversneller (van de trekstarter)	1
4	Sluitringen	23	70	Gasklepveer	1
5	Sluiting	1	71	Gasklep	1
6	Brandstofferugloopleiding	1	72	Moer M5	1
7	Sluiting	1	73	Bouten M8x30	3
8	Brandstofleiding	1	74	Sluitringen 8	4
9	Filter	1	75	Moeren M8	4
10	Indicatie vulstand	1	76	Terugslagveer	4
11	Brandstoftank	1	77	Draaiende handgreep	2
12	Spiraalvormige drukveer	1	78	Frame	1
13	Touw	1	79	Uitschakelknop	1
14	Trommel starttrekker	1	80	Sluitring 6	1
15	Veer	1	81	Schroeven M6x20	10
16	Schakelpook	1	82	Lagers 6203	2
17	Moeren M8	2	83	Koppelas	1
18	Afdekking	1	84	Spindel	1
19	Afdichting	1	85	Veiligheidsring 40	1
20	Zuiger	1	86	Veiligheidsring voor de as 40	1
21	Veiligheidsring	1	87	Tussenversnelling	1
22	Zuigerbouten	1	88	Lager 6204	1
23	Lageringschijven	2	89	Lagerplaat	4
24	Krukas	1	90	Schroef M5x10	1
25	Naaldlager	1	91	Tandwiel	1
26	Rechter behuizing krukas	1	92	Lager 6202	1
27	Afdichting	1	93	Lager afdekking	1
28	Brandstofafdichting 12x22x7	1	94	Lager 6205	1
29	Lager 6202	2	95	Krukas	1
30	Schijfveer 3x5x13	1	96	Naaldlager	1
31	Brandstofafdichting 15x30x7	1	97	Lager afdekking	1
32	Cilinderpinnen 5x10	2	98	Schroef M8x20	1
33	Linker behuizing krukas	1	99	Afdichtplug/Afdichting	1
34	Schroeven M3x35	4	100	Deksel van de tank	1
35	Magnetische rotor	1	101	Afdichting	1
36	Drukveer	1	102	Transmissie (versnellingsbak)	1



37	Schroefrem	1	103	Vlakke afdichting	1
38	Axiale schroeven	2	104	Verbindingsstang	1
39	Cilinderpinnen	2	105	Zuiger	1
40	Afdekking ventilator	1	106	Dempende ring	1
41	Sluitringen 6	6	107	O-vormige ring	1
42	Elastische sluitringen 6	4	108	Cilindervoering	1
43	Schroeven M6×25	4	109	Behuizing cilinder	1
44	Schroeven M5×15	1	110	Sluitringen 8	10
45	Schroeven M6×60	2	111	Schroeven M8×35	4
46	Uitlaat	1	112	Vlakke afdichtingen	2
47	Afdichting	1	113	Splijtring	1
48	Bobine	1	114	Dempende ring	1
49	Verbindingskabel	1	115	Zuigerpen	1
50	Bodemplaat motor	1	116	Huls	1
51	Cilinderkopschroef	1	117	Rubberen huls	1
52	Motorafdekking	1	118	O-vormige ring	1
53	Bougie afdekking	1	119	Dempende ring	1
54	Cilinder	1	120	Cilinderkoppakking	1
55	Afdichting	1	121	Cilinderkop	1
56	Afdichting	1	122	Bougie	1
57	Aansluiting carburateur	1	123	Schroeven M8×30	6
58	Schroeven M5×25	2	124	Veer	1
59	Afdichting carburateur	1	125	Sluitring	1
60	Carburateur	1	126	Zachte sluitringen	2
61	Schroeven M5×50	2	127	Afsluitcilinder	1
62	Filternet	1	128	Cilinderpin 4×18	1
63	Luchtfilter bevestiging	1	129	Afdichting versnellingsbak	1
64	Luchtfilter afdekking	1	130	Afdekking versnellingsbak	1
65	Schroeven M5×16	6	131	Schroeven M6×16	6
66	Sluitring 5	1			





Belangrijk: Het op welke manier dan ook kopiëren van deze handleiding en/of gebruik ervan voor commerciële doeleinden, is uitsluitend toegestaan met vooraf verkregen schriftelijke toestemming van *Wil-Tec Wildanger Technik GmbH*.