

Bedienungsanleitung

Sandstrahlgerät

62297



Abbildung ähnlich, kann je nach Modell abweichen

Bitte lesen und beachten Sie vor der Inbetriebnahme die Bedienungsanleitung und Sicherheitshinweise!

Technische Änderungen vorbehalten!

Durch stetige Weiterentwicklungen können Abbildungen, Funktionsschritte und technische Daten geringfügig abweichen.



Die in diesem Dokument enthaltenen Informationen können sich jederzeit ohne vorherige Ankündigung ändern. Kein Teil dieses Dokuments darf ohne die vorherige schriftliche Einwilligung kopiert oder in sonstiger Form vervielfältigt werden. Alle Rechte bleiben vorbehalten.

Die WilTec Wildanger Technik GmbH übernimmt keine Haftung für eventuelle Fehler in diesem Benutzerhandbuch oder den Anschlussdiagrammen.

Obwohl die WilTec Wildanger Technik GmbH die größtmöglichen Anstrengungen unternommen hat, um sicherzustellen, dass dieses Benutzerhandbuch vollständig, fehlerfrei und aktuell ist, können Fehler nicht ausgeschlossen werden.

Sollten Sie einen Fehler gefunden haben oder uns einen Vorschlag zur Verbesserung mitteilen wollen, dann freuen wir uns darauf von Ihnen zu hören.

Schreiben Sie uns eine E-Mail an:

service@wiltec.info

oder verwenden Sie unser Kontaktformular:

<https://www.wiltec.de/contacts/>

Die aktuelle Version dieser Anleitung in mehreren Sprachen finden Sie in unserem Onlineshop unter:

<https://www.wiltec.de/docsearch>

Unsere Postadresse lautet:

WilTec Wildanger Technik GmbH
Königsbenden 12
52249 Eschweiler

Für die Rücksendung Ihrer Ware zum Umtausch, zur Reparatur oder für andere Zwecke verwenden Sie bitte die folgende Adresse. Achtung! Um einen reibungslosen Ablauf Ihrer Reklamation oder Ihrer Rückgabe zu gewährleisten, kontaktieren Sie vor der Rücksendung unbedingt unser Serviceteam.

Retourenabteilung
WilTec Wildanger Technik GmbH
Königsbenden 28
52249 Eschweiler

E-Mail: **service@wiltec.info**

Tel: +49 2403 55592-0

Fax: +49 2403 55592-15

Einleitung

Vielen Dank, dass Sie sich zum Kauf dieses Qualitätsproduktes entschieden haben. Um das Verletzungsrisiko zu minimieren, bitten wir Sie, stets einige grundlegende Sicherheitsvorkehrungen zu treffen, wenn Sie dieses Produkt verwenden. Bitte lesen Sie diese Bedienungsanleitung sorgfältig durch und vergewissern Sie sich, dass Sie sie verstanden haben.

Bewahren Sie diese Bedienungsanleitung gut auf.

Allgemeine Sicherheitshinweise

Warnhinweise und wichtige Sicherheitshinweise, die in diesem Handbuch erscheinen, sind nicht dazu gedacht, alle möglichen Situationen abzudecken, sondern fungieren als Leitfaden. Verwenden Sie das Gerät stets nach bestem Wissen und Gewissen und seien Sie stets achtsam, wenn Sie das Gerät verwenden.

Funktionen und technische Angaben

Düsenmaterial	Keramik	
Düsengrößen (mm)	4 / 5 / 6 / 7	
Strahlschlauchlänge (m)	2,5	
Luftbedarf ($\frac{l}{min}$)	400–700	
Laufzeit (h)	etwa 3	
Max. Tankdruck (bar)	6,2	
Fassungsvermögen des Tanks	(kg)	40
	(t)	30

- Verwenden Sie 80er-Körnung oder Schleifmittel mit kleinerem Durchmesser.
- Bewahren Sie die Anleitung an einem sicheren, trockenen Ort auf, um jederzeit darauf zurückgreifen zu können.

Wichtige Sicherheitshinweise

- Halten Sie Ihren Arbeitsbereich sauber und gut ausgeleuchtet. Unaufgeräumte und zu dunkle Arbeitsbereiche können zu Unfällen oder Verletzungen führen.
- Betreiben Sie den Strahler nicht in explosionsgefährdeten Bereichen, z. B. in Gegenwart brennbarer Flüssigkeiten, Gase oder Stäube. Werkzeuge erzeugen Funken, die Staub oder Dämpfe entzünden können.
- Halten Sie Zuschauer, Kinder und Besucher fern, während Sie den Strahler bedienen. Ablenkungen können dazu führen, dass Sie die Kontrolle über das Gerät verlieren.
- Werkzeuge nicht gewaltsam anwenden. Verwenden Sie das passende Werkzeug für Ihre Anwendung. Das richtige Werkzeug bei der Geschwindigkeit, für die es ausgelegt ist, arbeitet besser und sicherer.
- Lagern Sie ungenutzte Werkzeuge außerhalb der Reichweite von Kindern und anderen ungeschulten Personen. Werkzeuge in den Händen ungeübter Benutzer sind gefährlich.
- Vergewissern Sie sich immer, dass der Abzug ausgeschaltet ist, bevor Sie den Strahler an die Luftversorgung anschließen. Das Werkzeug kann Sach- oder Personenschäden verursachen, wenn es im eingeschalteten Zustand eingesteckt wird.
- Halten Sie den Luftschlauch in gutem Zustand und ersetzen Sie beschädigte Luftschläuche sofort. Halten Sie den Luftschlauch von Materialien und Oberflächen fern, die ihn beschädigen könnten.



Verwenden Sie den Sandstrahler nicht, wenn

- Sie sich müde oder erschöpft fühlen oder unter dem Einfluss von Alkohol, Rausch- oder Arzneimitteln stehen;
- Sie lockere Kleidung oder Schmuck tragen; binden Sie langes Haar sicher zusammen und halten Sie es von den beweglichen Teilen fern.

Achten Sie bei der Verwendung des Sandstrahlers darauf, dass

- Sie sich nicht übernehmen und sicher stehen, ansonsten kann es zu schweren Verletzungen kommen;
- Sie angemessene Arbeitskleidung und Ausrüstung tragen, z. B. Schutzbrille, Staubmaske, rutschfestes Schuhwerk usw.;
- alle Einstell- oder Schraubenschlüssel entfernt worden sind, bevor Sie das Elektrowerkzeug in Betrieb nehmen;
- der Stromschalter auf Aus steht, bevor Sie das Gerät an einer Stromquelle anschließen.

Lassen Sie immer die im Gerät angesammelte Luft ab, auch wenn der Schlauch abgenommen worden ist. Schalten Sie das Sandstrahlgerät stets aus, wenn es nicht in Gebrauch ist.

Achtung! Die folgenden Schritte sind zu beachten, damit die Arbeit mit dem Gerät sicher bleibt und damit sein Betriebszustand sich nicht verschlechtert. Unsachgemäße Pflege kann zu einem Stromschlag oder schweren Verletzungen führen.

- Sichern und stützen Sie das Werkstück mit einer Spannvorrichtung. Verwenden Sie nicht Ihre Hände, um das Stück an seinem Platz zu halten.
- Verwenden Sie das für die jeweilige Aufgabe passende Werkzeug. Die Verwendung des passenden Werkzeugs macht die Arbeit sicherer und effizienter.
- Außerhalb der Reichweite von Kindern oder ungeschulten Personen und an einem sicheren und trockenen Ort aufbewahren.
- Halten Sie die Werkzeuge sauber. Die sorgfältige Wartung der Werkzeuge erhöht die Lebensdauer des Elektrowerkzeugs und verringert die Verletzungsgefahr.
- Vergewissern Sie sich, dass sich alle beweglichen Teile frei und ordnungsgemäß bewegen können und richtig ausgerichtet sind.
- Verwenden Sie nur Zubehör, das vom Hersteller für Ihr Werkzeugmodell empfohlen wird.

Warnung!

- Während des Betriebs müssen Schutzbrille und Gehörschutz getragen werden.
- Halten Sie sich an die Luftdruckkapazität. Betreiben Sie das Sandstrahlgerät niemals mit einem über 6,2 bar (90 psi) hinausgehenden Druck.
- Verwenden Sie saubere, trockene, geregelte Druckluft mit 6,2 bar (90 psi) Höchstdruck.
- Verwenden Sie niemals Sauerstoff, Kohlendioxid, brennbare Gase oder andere Flaschengase als Kraftquelle für dieses Produkt.
- Transportieren Sie das Sandstrahlgerät sicher. Trennen Sie es immer von der Luftzufuhr, wenn Sie das Gerät bewegen. Ziehen Sie das Gerät am Griff, um ein Umkippen zu vermeiden.
- Vermeiden Sie es, allein zu arbeiten. Bei einem Unfall kann ein Mitarbeiter Hilfe holen.
- Halten Sie die Pistole während des Gebrauchs gut fest. Richten Sie die Pistole niemals auf sich selbst, andere Menschen oder Tiere. Halten Sie alle Personen und Tiere in einer sicheren Entfernung vom Arbeitsbereich.
- Halten Sie einen Sicherheitsabstand zu dem abzustrahlenden Gegenstand ein. Wenn möglich, strahlen Sie den Gegenstand immer in einem Winkel von 45°, um die Gefahr eines Zurückschleuderns von Sand, Schmutz und Bruchstücken in das Gesicht und auf den Körper möglichst gering zu halten.
- Wenn immer möglich, erproben Sie das Sandstrahlen erst an einer kleinen Stelle des abzustrahlenden Gegenstandes. Falls erforderlich, passen Sie den Abstand zum Gegenstand an und/oder tauschen Sie die Düse der Pistole für effektivere Ergebnisse aus.



Warnung!

Das Sandstrahlen mit Stoffen, die kristallines Siliziumdioxid enthalten, kann zu schweren oder tödlichen Atemwegserkrankungen führen. Kristallinem Siliziumdioxid ausgesetzt zu sein, kann Silikose (eine schwere Lungenerkrankung), Krebs und den Tod verursachen. Die Einwirkung von Aluminiumoxid (ein Staub, der durch Vorgänge entsteht, bei denen Material entfernt wird) kann zu Augen-, Haut- und Atemreizungen führen. Verwenden Sie daher **immer** ein Atemschutzgerät, eine Schutzbrille und einen Vollgesichtsschutz. Vermeiden Sie Hautkontakt mit den Stäuben. Eine ausreichende Belüftung des Arbeitsbereichs ist erforderlich. Lesen und verstehen Sie die folgenden empfohlenen Maßnahmen, um die Belastung durch kristallines Siliziumdioxid am Arbeitsplatz zu reduzieren und Verletzungen und Todesfälle im Zusammenhang mit Silikose zu vermeiden.

1. Verwenden Sie kein Quarzsand (oder andere Substanzen, die mehr als 1 % kristallines Siliziumdioxid enthalten) als Strahlmittel, sondern ersetzen Sie es durch weniger gefährliche Materialien.
2. Stellen Sie geeignete Geräte zur Luftmessung auf, um zu messen, wie stark die Handwerker den gefährlichen Stoffen ausgesetzt sind.
3. Dämmen Sie mit geeigneten Maßnahmen die Verbreitung gefährlicher Stoffe ein, etwa durch die Verwendung von Strahlreinigungsanlagen und -schränken; so können Sie die Gefährdung besser kontrollieren und in der Nähe arbeitende Personen vor den Gefahrenstoffen besser schützen.
4. Tragen Sie auf der Baustelle waschbare Schutzkleidung oder Einwegschutzkleidung. Duschen Sie sich und ziehen Sie sich vor dem Verlassen der Baustelle saubere Kleidung an, um eine Verunreinigung von Autos, Wohnungen und anderen Arbeitsbereichen zu vermeiden.

Wartung

- Die Wartung darf nur von qualifiziertem Reparaturpersonal durchgeführt werden. Wartung oder Instandhaltung durch nicht qualifiziertes Personal kann zu Verletzungen führen.
- Verwenden Sie bei der Wartung des Geräts nur baugleiche Ersatzteile und befolgen Sie die Anweisungen in der Anleitung. Die Verwendung nicht zugelassener Teile oder die Nichtbeachtung der Wartungsanweisungen kann zu einem Stromschlag oder zu Verletzungen führen.

**Heben Sie die Anleitung auf,
um jederzeit darauf zurückgreifen zu können.**

Diese Anleitung enthält wichtige Informationen zu Sicherheit, Betrieb, Wartung und Lagerung dieses Produkts. Lesen Sie vor der Verwendung sorgfältig alle Warnhinweise, Vorsichtsmaßnahmen, Anweisungen. Andernfalls kann es zu schweren Verletzungen, Sachschäden oder sogar zum Tod kommen.

Weitere wichtige Sicherheitsbestimmungen

- Stellen Sie sicher, dass Ihr Arbeitsbereich sauber und sicher ist. Stellen Sie sicher, dass der Bereich frei von jeglichen Fremdkörpern wie Nägeln, Klammern oder anderen Materialien ist.
- Verwenden Sie beim Betrieb dieses Strahlers immer die entsprechende Schutzausrüstung einschließlich, aber nicht beschränkt auf Brille, Staubmaske und Atemschutzgerät. Arbeiten Sie immer in einem gut belüfteten Bereich, damit Sie schädlichen Chemikalien und Staubpartikeln nicht so sehr ausgesetzt sind.
- Halten Sie die Hände vom Abstrahlbereich fern.
- Nicht unter das Werkstück greifen.
- Einige Stäube, die durch Elektroschleifen, Schleifen, Sägen, Rillen und andere Bauaktivitäten entstehen, enthalten Chemikalien, von denen bekannt ist, dass sie Krebs, Geburtsfehler oder andere reproduktive Schäden verursachen. Einige Beispiele für diese Chemikalien sind
 - Blei von bleihaltigen Farben,
 - kristalline Kieselsäure aus Ziegeln, Zement und anderem Mauerwerk,
 - Arsen und Chrom aus chemisch behandeltem Holz.

Lieferumfang

- Schlauch (2,5 m)
- Tank
- Abdeckung
- Trichter

Hauptbauteile



Nr.	Bezeichnung
1	Schlauchhalterung
2	Tank
3	Handgriff
4	Schlauchanschlusspunkt
5	Reifen
6	Tankständer

Montage

Griff

1. Bringen Sie die Löcher im oberen Teil des Griffs und die Löcher im Schleifmitteltank zur Deckung.
2. Schieben Sie eine flache Unterlegscheibe auf eine lange Schraube und schieben Sie diese Schraube durch die Griff- und Schleifmitteltanklöcher.
3. Bringen Sie eine Unterlegscheibe und eine Kontermutter auf das Schraubenende und ziehen Sie sie von Hand an.
4. Wiederholen Sie die Schritte 2 und 3 für das andere Griffloch.
5. Ziehen Sie die Schrauben mit einem Kreuzschlitzschraubendreher und einem Schraubenschlüssel fest an.

Fuß und Räder

1. Bringen Sie die Löcher auf der Rückseite des Fußes und die Löcher im unteren Teil des Griffs zur Deckung.
2. Schieben Sie die Radachse durch die Löcher im Griff und Fuß, bis die Radachse fest sitzt, etwa 9 cm auf beiden Seiten des Griffs.
3. Setzen Sie eine Radunterlegscheibe auf beide Enden der Radachse und schieben Sie ein Rad auf beide Enden der Radachse.



4. Setzen Sie eine Radunterlegscheibe auf beide Enden der Radachse – achten Sie darauf, dass das Luftventil im Rad nach außen zeigt.
5. Stecken Sie den Steckbolzen durch jede der Bohrungen in der Radachse und biegen Sie ihn so, dass die Räder nicht von der Radachse rutschen können.

Schlauchhalterung

1. Bringen Sie das Loch am Ende des Stützpfostens und das Loch an der Vorderseite des Fußes zur Deckung.
2. Setzen Sie eine Unterlegscheibe auf eine lange Schraube und setzen Sie die Schraube durch das Fuß- und Halterungsloch ein.
3. Legen Sie eine Unterlegscheibe und eine Kontermutter auf das Ende der Schraube und ziehen Sie sie von Hand an.
4. Bringen Sie die beiden Löcher im oberen Teil der Schlauchhalterung und die Löcher im Schleifmitteltank zur Deckung.
5. Setzen Sie eine Unterlegscheibe auf eine kurze Schraube und setzen Sie die Schraube durch die Schlauchhalterung und den Schleifmitteltank ein.
6. Setzen Sie eine Unterlegscheibe und eine Kontermutter auf eine Schraube und ziehen Sie sie mit einem Kreuzschlitzschraubendreher und einem Schraubenschlüssel fest.
7. Wiederholen Sie die Schritte 5 und 6 für das verbleibende Loch der Schlauchhalterung.
8. Ziehen Sie die in Schritt 2 angebrachte Schraube mit einem Kreuzschlitzschraubendreher und einem Schraubenschlüssel ganz fest.

Schleifpistole und Schlauch

1. Setzen Sie eine Schlauchschelle auf jedes Ende des Schleifschlauchs. Schieben Sie das Ende des Schleifschlauchs fest auf den Schleifmitteleinlass der Schleifpistole.
2. Positionieren Sie eine der Schleifschlauchschellen so, dass sie sowohl auf dem Schleifschlauch als auch auf dem Schleifmitteleinlass der Schleifpistole liegt.
3. Ziehen Sie die Schlauchklemme mit einem Schraubendreher an und drücken Sie das andere Ende des Schleifschlauches fest auf den Schleifmittelaustritt, der sich am Boden des Schleifmitteltanks befindet.
4. Positionieren Sie die verbleibende Schlauchschelle so, dass sie sowohl auf dem Schleifschlauch als auch auf dem Schleifmittelauslass des Schleifmitteltanks liegt. Ziehen Sie die Schlauchschelle mit einem Schraubendreher fest.

Füllen des Tanks

- Stellen Sie sicher, dass das verwendete Material trocken ist, um ein Verstopfen des Dosierventils, des Verteilers oder des Materialschlauches zu vermeiden.
- Schütten Sie das Material in den Tank **(1)** und befüllen Sie diesen so weit, dass die anstehende Arbeit geleistet werden kann. **Hinweis:** Wenn es sich um eine umfangreiche Arbeit handelt, füllen Sie den Tank nur zu $\frac{3}{4}$ und füllen Sie bei Bedarf Schleifmittel nach, bis die Arbeit abgeschlossen ist.

Wichtiger Tipp: Bei sehr hoher Luftfeuchtigkeit und zur Verringerung der Gefahr, dass sich der Tankboden oder die Leitung zusetzt, stellen Sie sicher, dass Ihr Luftkompressor einen Wasserabscheider enthält.

Bringen Sie je nach Größe (Durchmesser) des Materials die passende Düse auf der Sandstrahlpistole an. Dazu wird die Düsenabdeckung abgeschraubt und abgenommen. Legen Sie die Düsendichtung auf den Rohradapter und die passende Düse auf die Düsendichtung. Schrauben Sie dann die Düsenabdeckung wieder auf den Rohradapter, um die Düsendichtung und die Düse zu sichern.



Verwendung

Hinweise:

- Die für die Abstrahlung einer bestimmten Oberfläche benötigte Zeit hängt ganz besonders von der Art des gewählten Schleifmittels ab. Zu den Schleifmitteln gehören etwa Glas- und Messingperlen, Mischkorund, Aluminium, Siliciumcarbid oder Nussschalen. Für beste Ergebnisse verwenden Sie ein Schleifmittel mit 80er-Körnung oder ein feineres. Die 80er-Korngröße darf nicht überschritten werden.
 - Ihr Sandstrahlgerät ist für einen Betrieb mit höchstens 6,2 bar (90 psi) ausgelegt. Wir empfehlen eine Einstellung des Luftdrucks auf 5,5 bar.
1. Nachdem Sie Ihren Luftschlauch (separat erhältlich) an Ihren Kompressor angeschlossen haben, schließen Sie den Luftschlauch an den Schlauchanschluss der Schleifpistole an.
 2. Vergewissern Sie sich, dass das Luftloch am Boden des Schleifmitteltanks offen ist. Halten Sie es immer geöffnet.
 3. Kompressor starten.
 4. Überprüfen Sie die Dichtheit der Schlauchverbindung der Schleifpistole sowie aller Schläuche und Anschlüsse. Wenn ein Leck festgestellt wird, schalten Sie den Luftkompressor aus, trennen Sie den Schlauch und reparieren Sie ihn umgehend.
 5. Richten Sie die Schleifpistole in eine sichere Richtung, und zwar von Personen, Haustieren oder allem, was durch den direkten oder indirekten Sprühstrahl beschädigt werden könnte, weg.
 6. Halten Sie die Pistole gedrückt, bis das Schleifmittel durch die Düse fließt.
 7. Halten Sie die Pistole des Sandstrahlers sicher mit beiden Händen fest.
 8. Richten Sie die Sandstrahlpistole so auf das Werkstück, dass das Material in einem Winkel von etwa 45° auf die Werkstückoberfläche trifft.
 9. Drücken Sie den Steuerhebel der Sandstrahlpistole, um das Material freizugeben.
HINWEIS: Die Durchflussmenge des Materials kann beim ersten Start der Sandstrahlpistole unregelmäßig sein. Falls das Medium trocken ist, wird der Durchfluss in etwa einer Minute normal.
 10. Wenn der Sandstrahlvorgang abgeschlossen ist, lösen Sie den Druck auf den Kontrollhebel der Sandstrahlpistole. Schalten Sie den Luftkompressor aus.

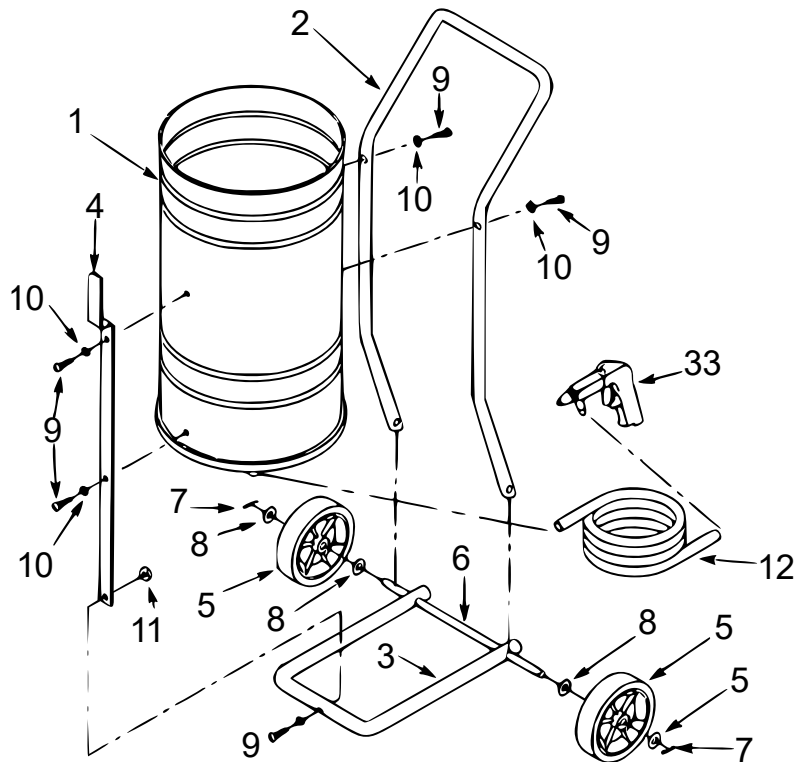
Wartung

Achtung! Halten Sie Ihren Strahler sauber und schützen Sie ihn vor Beschädigungen.

Um die Außenseite des Sandstrahlgeräts zu reinigen, wischen Sie es mit einem sauberen, feuchten Tuch mit einem milden Reinigungsmittel oder einem milden Lösungsmittel ab. Tauchen Sie das Gerät nicht in Flüssigkeiten ein.

Nach einer Betriebszeit von 10–12 Stunden sollte die Düse auf Verschleiß überprüft werden. Die Düse verschleißt mit der Zeit und sollte ausgetauscht werden, wenn die Öffnung nicht mehr rund ist oder das Schleifmittel nicht mehr gleichmäßig durchströmt.

Explosionszeichnung und Teileliste



Nr.	Bezeichnung	Anz.	Nr.	Bezeichnung	Anz.
1	Tank	1	8	Unterlegscheibe	4
2	Tankhandgriff	1	9	Schraube	5
3	Grundgestell	1	10	Unterlegscheibe	5
4	Vordere Schlauchhalterung	1	11	Mutter	5
5	Reifen	2	12	Materialschlauch	1
6	Achse	1	33	Sandstrahlpistole	1
7	Sicherungsstift	2			

Wichtiger Hinweis:

Nachdruck, auch auszugsweise, und jegliche kommerzielle Nutzung, auch von Teilen der Anleitung, nur mit schriftlicher Genehmigung, der WilTec Wildanger Technik GmbH.