

Manual de instrucciones

Chorreadora de arena

62297



Imágenes similares, pueden variar según el modelo

Lea atentamente las instrucciones de funcionamiento e indicaciones de seguridad contenidas en este manual antes de usar por primera vez el dispositivo.

Queda reservado el derecho a modificaciones técnicas.

A través de un proceso de mejora continua, imágenes, pasos a seguir y datos técnicos pueden verse afectados y variar ligeramente.



Las informaciones contenidas en este documento pueden ser en cualquier momento y sin previo aviso modificadas. Ninguna parte de este documento puede ser, sin autorización previa y por escrito, copiada o de otro modo reproducida. Quedan reservados todos los derechos.

La empresa WilTec Wildanger Technik GmbH no asume ninguna responsabilidad sobre posibles errores contenidos en este manual de instrucciones o en el diagrama de conexión del dispositivo.

A pesar de que la empresa WilTec Wildanger Technik GmbH ha realizado el mayor esfuerzo posible para asegurarse de que este manual de instrucciones sea completo, preciso y actual, no se descarta que pudieran existir errores.

En el caso de que usted encontrara algún error o quisiera hacernos una sugerencia para ayudarnos a mejorar, estaremos encantados de escucharle.

Envíenos un e-mail a:

service@wiltec.info

o utilice nuestro formulario de contacto:

<https://www.wiltec.de/contacts/>

La versión actual de este manual de instrucciones disponible en varios idiomas la puede encontrar en nuestra tienda online:

<https://www.wiltec.de/docsearch>

Nuestra dirección postal es:

WilTec Wildanger Technik GmbH
Königsbenden 12
52249 Eschweiler

Para la devolución de su mercancía en caso de cambio, reparación u otros fines, utilice la siguiente dirección. ¡Atención! Para garantizar un proceso de reclamación o devolución libre de complicaciones, por favor, póngase en contacto con nuestro equipo de atención al cliente antes de realizar la devolución.

Departamento de devoluciones
WilTec Wildanger Technik GmbH
Königsbenden 28
52249 Eschweiler

E-mail: **service@wiltec.info**

Tel: +49 2403 55592-0

Fax: +49 2403 55592-15



Introducción

Muchas gracias por haberse decidido a comprar este producto de calidad. Para minimizar el riesgo de lesiones, le rogamos que tome algunas medidas básicas de seguridad siempre que usted utilice este dispositivo. Por favor, lea detenidamente y al completo este manual de instrucciones y asegúrese de haberlo entendido.

Guarde bien este manual de instrucciones.

Indicaciones generales de seguridad

Las advertencias e indicaciones de seguridad contenidas en este manual no pretenden cubrir todas las situaciones posibles, sino servir de guía. Utilice siempre el dispositivo atendiendo a este manual de instrucciones y utilizando el sentido común, siempre con cuidado y siendo consciente de lo que hace.

Funciones y datos técnicos

Material de las boquillas	Cerámica	
Tamaño de las boquillas (mm)	4 / 5 / 6 / 7	
Longitud de la manguera de chorro de arena (m)	2,5	
Consumo de aire ($\frac{l}{\text{min}}$)	400–700	
Tiempo de funcionamiento (h)	aprox. 3	
Presión máx. del tanque (bar)	6,2	
Capacidad del tanque	(kg)	40
	(ℓ)	30

- Utilice abrasivos de una granulación de 80 o con un diámetro menor.
- Guarde este manual en un lugar seguro y seco para poder consultarlo en cualquier momento.

Indicaciones de seguridad importantes

- Mantenga su área de trabajo limpia y bien iluminada. Las zonas de trabajo desordenadas y oscuras pueden provocar accidentes o lesiones.
- No utilice el dispositivo de chorreado en zonas peligrosas, p. ej. con presencia de líquidos, gases o polvos inflamables. Las herramientas generan chispas que pueden encender el polvo o los vapores.
- Mantenga alejados a los espectadores, niños y otros visitantes mientras opera con este dispositivo. Las distracciones pueden hacer que pierda el control de la unidad.
- No fuerce las herramientas. Utilice la herramienta apropiada para su aplicación. La herramienta correcta hará el trabajo mejor y de manera más segura a la velocidad para la que está diseñada.
- Almacene las herramientas que no utilice fuera del alcance de los niños y otras personas no capacitadas. Las herramientas son peligrosas en manos de usuarios no cualificados.
- Asegúrese siempre de que el gatillo esté apagado antes de conectar el dispositivo de chorreado al suministro de aire. La herramienta puede causar daños a la propiedad o lesiones personales si se enciende estando enchufada.
- Mantenga la manguera de aire en buenas condiciones y sustitúyala inmediatamente si estuviera dañada. Mantenga la manguera de aire alejada de materiales y superficies que puedan dañarla.



No utilice el dispositivo de chorro de arena si

- se siente cansado o agotado o está bajo la influencia de alcohol, drogas o medicación;
- lleva ropa suelta o joyas; átese el pelo largo con seguridad y manténgalo alejado de las partes móviles;
- pudiera perder el control por una posición inestable; esto puede causar una lesión grave.

Al utilizar el dispositivo de chorro de arena asegúrese de que

- usen ropa y equipo de trabajo apropiado, como gafas protectoras, mascarillas contra el polvo, calzado antideslizante, etc.;
- todas las llaves de ajuste o llaves inglesas hayan sido retiradas antes de operar la herramienta eléctrica;
- que el interruptor de encendido esté en la posición de apagado antes de conectar la herramienta eléctrica a una fuente de alimentación.

Libere siempre el aire acumulado, incluso después de desconectar la manguera. Desconecte el dispositivo de chorro a presión cuando no esté en uso.

¡Atención! Es necesario tener en cuenta las siguientes medidas para mantener unas condiciones de trabajo seguras y unas buenas condiciones de funcionamiento. Un cuidado inadecuado puede provocar descargas eléctricas o lesiones graves.

- Asegure y sostenga la pieza de trabajo con un dispositivo de sujeción. No use sus manos para sostener la pieza en su lugar.
- Use la herramienta adecuada para cada tarea. Usar la herramienta correcta es más seguro y eficiente.
- Mantenga la herramienta fuera del alcance de los niños o de las personas no capacitadas.
- Almacene la herramienta en un lugar seguro y seco.
- Mantenga las herramientas limpias. El mantenimiento cuidadoso de las herramientas aumenta su vida útil y reduce el riesgo de lesiones.
- Asegúrese de que todas las partes móviles puedan moverse libremente y estén correctamente alineadas.
- Utilice sólo los accesorios recomendados por el fabricante para su modelo de herramienta.

¡Advertencia!

- Deben utilizarse gafas de seguridad y protección auditiva durante el manejo de este dispositivo.
- Mantenga la capacidad de presión del aire. Nunca opere con una presión por encima de 6,2 bares (90 psi).
- Utilice aire comprimido limpio, seco y regulado de un valor máximo de 6,2 bares (90 psi). No utilice nunca oxígeno, dióxido de carbono, gases combustibles u otros gases embotellados como fuente de energía para este dispositivo.
- Transporte el sistema de aire comprimido de forma segura. Desconecte siempre el suministro de aire cuando mueva la herramienta. Tire de la herramienta por el mango para evitar que vuelque.
- Evite trabajar solo. En caso de accidente, un asistente o persona cercana puede pedir ayuda.
- Sostenga la pistola firme. Nunca se apunte a sí mismo con la pistola, a otras personas o animales. Mantenga a todas las personas y animales alejados de la zona de trabajo.
- Mantenga una distancia segura al objeto a rociar. Si es posible, dispare siempre el objeto en un ángulo de 45° para minimizar la posibilidad de que la arena, la suciedad y los fragmentos le impacten en la cara y el cuerpo.
- Siempre que sea posible, realice una prueba de chorro de arena en una pequeña zona del objeto a rociar. Si es necesario, ajuste la distancia al objeto y/o cambie la boquilla de la pistola para obtener resultados más efectivos.



¡Advertencia!

El rociado con medios abrasivos que contienen sílice cristalina puede provocar enfermedades respiratorias graves o mortales. La exposición a la sílice cristalina puede causar silicosis (una grave enfermedad pulmonar), cáncer y muerte. La exposición a la alúmina (polvo producido por los procesos de eliminación de materiales) puede causar irritación en los ojos, la piel y el sistema respiratorio. Utilice **siempre** un respirador, gafas de seguridad y protector facial completo. Evite el contacto con la piel. Ventile de manera adecuada el área de trabajo. Lea y comprenda las siguientes medidas para reducir la exposición a la sílice cristalina en el lugar de trabajo y para evitar lesiones y muertes relacionadas con la silicosis y la silicosis.

1. No utilizar la arena de cuarzo como abrasivo (u otras sustancias que contengan más del 1 % de sílice cristalina), pero sustituirla por materiales menos peligrosos.
2. Llevar a cabo una vigilancia del aire para medir la exposición de los operarios.
3. Utilizar métodos de contención para controlar la exposición y proteger de ella a los operarios a proximidad.
4. Usar ropa protectora lavable o desechable en el lugar. Es recomendable ducharse y vestirse con ropa limpia antes de salir del lugar para evitar la contaminación en coches, casas u otra área de trabajo.

Mantenimiento

- El mantenimiento solo puede ser realizado por personal de reparación cualificado. El mantenimiento o la reparación por parte de personal no cualificado puede suponer un riesgo de lesiones.
- Para el mantenimiento del dispositivo deben utilizarse solo piezas de repuesto originales y debe realizarse atendiendo a este manual. El uso de piezas no autorizadas o el incumplimiento de las instrucciones de mantenimiento puede provocar descargas eléctricas o lesiones.

Guarde este manual para futuras consultas.

Este manual contiene información importante sobre la seguridad, el funcionamiento, el mantenimiento y el almacenaje de este producto. Lea todas las advertencias, precauciones e instrucciones cuidadosamente antes de su uso. De lo contrario, se pueden producir lesiones graves o incluso la muerte.

Otras indicaciones de seguridad importantes

- Asegúrese de que su área de trabajo esté limpia y sea segura. Asegúrese de que esté libre de objetos extraños, clavos, grapas u otros materiales.
- Utilice siempre el equipo de protección adecuado al operar este dispositivo. Incluya en su equipo de protección gafas, mascarilla de polvo o respiradores, entre otros accesorios. Trabaje siempre en un área bien ventilada para reducir su exposición a químicos dañinos y partículas de polvo.
- Mantenga las manos alejadas de la zona de corte.
- No meta la mano debajo de la pieza de trabajo.
- Algunos polvos generados por la abrasión eléctrica, el aserrado, el lijado, el ranurado y otras actividades de construcción contienen sustancias químicas conocidas para causar cáncer, defectos en embriones u otros daños reproductivos. Algunos ejemplos de estos productos químicos son:
 - el plomo contenido en determinadas pinturas;
 - sílice cristalina de ladrillos, cemento y otros productos de albañilería;
 - arsénico y cromo en madera tratada químicamente.

Volumen del suministro

- Manguera (2,5 m)
- Tanque
- Cobertura
- Tolva

Componentes principales



Nº	Denominación
1	Abrazadera de manguera
2	Tanque
3	Manillar
4	Punto de conexión de manguera
5	Rueda
6	Soporte del tanque

Montaje

Manillar

1. Alinee los agujeros de la parte superior del mango con los agujeros del depósito de material abrasivo.
2. Coloque una arandela plana en un tornillo largo y empuje el tornillo a través del mango y el depósito de material abrasivo.
3. Coloque una arandela plana y una contratuerca en el extremo del tornillo y apriételas a mano.
4. Repita los pasos 2 y 3 para el agujero restante en el mango.
5. Apriete completamente los tornillos con un destornillador y una llave inglesa.

Patás y ruedas

1. Alinee los agujeros de la parte trasera del pie con los agujeros de la parte inferior del mango.
2. Empuje el eje de la rueda a través de los agujeros del mango y el pie hasta que el eje de la rueda esté bloqueado. Aproximadamente 9 cm a ambos lados del mango.
3. Coloque una arandela plana en ambos extremos del eje de la rueda y deslice una rueda por ambos extremos del eje.
4. Coloque una arandela plana en ambos extremos del eje de la rueda – asegúrese de que la válvula de aire de la rueda esté orientada hacia afuera.



5. Inserte el pasador a través de cada uno de los agujeros del eje de la rueda y tuérzalo de manera que las ruedas no se puedan deslizar del eje.

Abrazadera de manguera

1. Alinee el agujero en el extremo del poste de apoyo con el agujero en la parte delantera del pie.
2. Coloque una arandela en un tornillo largo e inserte el tornillo a través del pie y de la abrazadera.
3. Coloque la arandela y la contratuerca en el extremo del tornillo y apriete a mano.
4. Alinee los dos agujeros de la parte superior de la abrazadera con los agujeros del tanque de material abrasivo.
5. Coloque una arandela en un tornillo corto e inserte el tornillo a través de la abrazadera y del tanque de material abrasivo.
6. Coloque una arandela y una contratuerca en el tornillo y asegúrelo con un destornillador y una llave inglesa.
7. Repita los pasos 5 y 6 para el agujero restante en la abrazadera.
8. Apriete completamente el tornillo instalado en el paso 2 con un destornillador y una llave inglesa.

Pistola abrasiva y manguera

1. Coloque una abrazadera de manguera a cada extremo de la manguera de abrasivo. Empuje el extremo de la manguera por la entrada del material abrasivo de la pistola chorreadora.
2. Coloque una de las abrazaderas de la manguera de manera que se superponga tanto a la manguera como a la entrada del material abrasivo en la pistola.
3. Apriete la abrazadera con un destornillador y presione firmemente el otro extremo de la manguera contra la salida del abrasivo que se encuentra en el fondo del tanque.
4. Coloque la abrazadera de manguera restante de manera que se superponga tanto a la manguera como a la salida del material abrasivo del tanque. Apriete la abrazadera de la manguera con un destornillador.

Carga del tanque

- Asegúrese de que el material utilizado esté seco para evitar que se obstruya la válvula dosificadora, el distribuidor o la manguera del material.
- Vierta el material en el tanque (1) y llénelo hasta el punto en que la tarea a realizar pueda ser completada. **NOTA:** Si se trata de un trabajo grande, llene el tanque sólo $\frac{3}{4}$ de su capacidad y rellene lo necesario para completar el trabajo.

Un consejo importante: Si la humedad es muy elevada, y también para reducir la posibilidad de obstruir el fondo del tanque o la tubería, asegúrese de que su compresor de aire contenga un separador de agua.

Instale la boquilla apropiada en la pistola de chorro de arena atendiendo al tamaño (diámetro) del material. Para ello, desenrosque y retire la tapa de la boquilla. Coloque la junta de boquilla contra el adaptador del tubo. Coloque la boquilla correcta contra la junta de boquilla. A continuación, atornille la tapa de boquilla de nuevo en el adaptador del tubo para apretar la junta y la boquilla.

Utilización

Notas:

- El tipo de abrasivo que elija afectará en gran medida al tiempo que se tarde en limpiar una determinada superficie. A los materiales abrasivos pertenecen el granate, las cuentas de vidrio y otros. Para obtener los mejores resultados, use el abrasivo 80 o más fino. El tamaño de grano 80 no debe ser excedido.
 - Su unidad de chorro de arena está diseñada para funcionar a una presión máxima de 6,2 bares (90 psi). Recomendamos ajustar la presión del aire a 5,5 bares.
1. Después de haber conectado su manguera de aire (se adquiere por separado) al compresor, conecte la manguera de aire a la conexión de manguera de la pistola chorreadora.



2. Asegúrese de que el agujero de aire en el fondo del tanque de abrasivo esté abierto. Manténgalo siempre abierto.
3. Ponga en marcha el compresor.
4. Compruebe la densidad de la manguera de la pistola abrasiva, así como todas las mangueras y conexiones. Si se detecta una fuga, apague el compresor de aire, desconecte la manguera y repárela inmediatamente.
5. Dirija la pistola abrasiva en una dirección segura, alejada de personas, animales o cualquier cosa que pudiera resultar dañada por el rociado directo o indirecto.
6. Sostenga la pistola hacia abajo hasta que el abrasivo fluya a través de la boquilla.
7. Sujete la pistola chorreadora de arena con ambas manos.
8. Apunte la pistola de chorro de arena a la pieza de trabajo para que el material golpee la superficie de la pieza en un ángulo de aproximadamente 45°.
9. Presione la palanca de control de la pistola de chorro de arena para liberar el material. **NOTA:** La velocidad de flujo del material puede ser irregular cuando al principio. Siempre que el material esté seco, la velocidad de flujo se normalizará en aproximadamente un minuto.
10. Cuando el proceso de arenado se complete, libere la presión en la palanca de control de la pistola chorreadora. Apague entonces el compresor de aire.

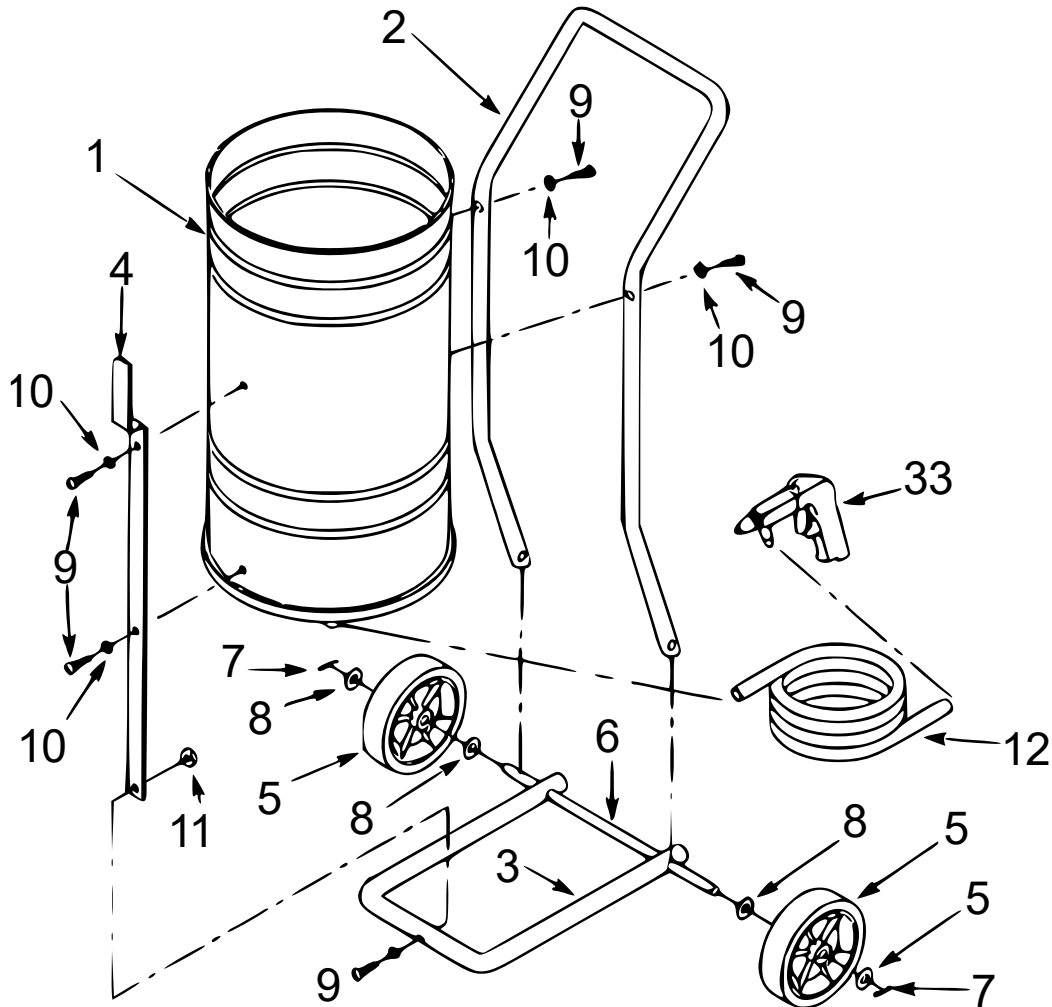
Mantenimiento

¡Ojo! Mantenga su dispositivo de chorreado limpio y protéjalo de daños.

Para limpiar el exterior del sistema de chorro a presión, límpielo con un paño limpio y húmedo con un detergente suave o un disolvente suave. No sumerja el dispositivo en líquidos.

Después de 10–12 horas de chorreado la boquilla debe ser revisada para ver si está desgastada. La boquilla se desgasta con el tiempo y debe ser reemplazada si la abertura ya no es redonda o el abrasivo ya no fluye de manera uniforme a través de ella.

Despiece y lista de piezas



Nº	Denominación	Uds.	Nº	Denominación	Uds.
1	Tanque	1	8	Arandela	4
2	Manillar del tanque	1	9	Tornillo	5
3	Bastidor base	1	10	Arandela	5
4	Soporte de manguera delantero	1	11	Tuerca	5
5	Rueda	2	12	Manguera	1
6	Eje	1	33	Pistola de chorro de arena	1
7	Pasador	2			

AVISO IMPORTANTE:

La reproducción total o parcial, así como cualquier uso comercial que se le pudiera dar a este manual, al todo o alguna de sus partes, solo mediante autorización escrita por parte de la empresa WilTec Wildanger Technik GmbH.