

Istruzioni d'uso

Sabbiatrice

62297

XPO ^{the} **tool**
experts



Immagine similare, può variare a seconda del modello

Prima della messa in funzione del dispositivo leggere e osservare le istruzioni per l'uso e le norme di sicurezza.

Con riserva di modifiche tecniche!

Come conseguenza del costante sviluppo del prodotto, illustrazioni, caratteristiche funzionali e i dati tecnici possono essere soggetti a leggere variazioni.



Le informazioni contenute in questo documento sono soggette a modifiche senza preavviso. Nessuna parte di questo documento può essere copiata o riprodotta in qualsiasi forma senza previo consenso scritto. Tutti i diritti sono riservati.

WilTec Wildanger Technik GmbH non si assume alcuna responsabilità per eventuali errori contenuti nel manuale per l'uso o negli schemi di collegamento.

Sebbene WilTec Wildanger Technik GmbH abbia perseguito ogni sforzo per garantire che il presente manuale utente sia completo, preciso e aggiornato, non si possono escludere errori.

Se riscontra un errore o vuole dare un suggerimento di miglioramento, saremo lieti di ascoltarvi.

È possibile inviare un'e-mail a:

service@wiltec.info

o utilizzare il nostro modulo di contatto su:

<https://www.wiltec.de/contacts/>

La versione aggiornata di questo manuale in diverse lingue è disponibile sul nostro shop online:

<https://www.wiltec.de/docsearch>

Il nostro indirizzo postale è:

WilTec Wildanger Technik GmbH
Königsbenden 12
52249 Eschweiler

Per restituire la merce ai fini della sua sostituzione, riparazione o per altri scopi, si prega di utilizzare il seguente indirizzo. Attenzione! Per assicurare che la gestione del reclamo o la restituzione della merce sia gestita senza problemi, si prega di contattare il nostro team di assistenza anticipatamente.

Reparto resi
WilTec Wildanger Technik GmbH
Königsbenden 28
52249 Eschweiler

E-mail: **service@wiltec.info**
Tel: +49 2403 55592-0
Fax: +49 2403 55592-15



Introduzione

Grazie per aver scelto di acquistare questo prodotto di qualità. Per ridurre al minimo il rischio di lesioni, vi chiediamo di prendere sempre alcune precauzioni di sicurezza basilari nell'impiego di questo prodotto. A tal fine, vi preghiamo di leggere attentamente le presenti istruzioni per l'uso e di assicurarvi di aver ben compreso il loro contenuto.

Conservare questo manuale in un luogo sicuro.

Istruzioni di sicurezza generali

Le avvertenze e le informazioni importanti sulla sicurezza riportate in questo manuale fungono da guida di riferimento; non descrivono tutte le situazioni che si possono verificare durante l'uso del prodotto. Durante la messa in funzione, agire sempre con consapevolezza e cautela.

Funzioni e dati tecnici

Materiale dell'ugello	Ceramica	
Dimensioni degli ugelli (mm)	4 / 5 / 6 / 7	
Lunghezza del tubo (m)	2,5	
Consumo d'aria ($\frac{l}{min}$)	400–700	
Tempo di esecuzione (h)	circa 3	
Max pressione del serbatoio (bar)	6,2	
Capacità del serbatoio	(kg)	40
	(l)	30

- Usare abrasivi di grana 80 o di diametro inferiore.
- Conservare le istruzioni in un luogo sicuro e asciutto in modo da poterle consultare in qualsiasi momento.

Istruzioni di sicurezza importanti

- Mantenere l'area di lavoro pulita e ben illuminata. Aree di lavoro non pulite e troppo buie possono portare a incidenti o infortuni. Assicurarsi che l'area sia libera da qualsiasi oggetto estraneo come chiodi, graffette o altri materiali.
- Non utilizzare la sabbiatrice in aree potenzialmente esplosive, ad es. in presenza di liquidi, gas o polveri infiammabili. Gli attrezzi producono scintille che possono incendiare la polvere o i fumi.
- Tenere lontani gli astanti e i bambini mentre si utilizza la sabbiatrice. Le distrazioni possono provocare la perdita di controllo dello strumento.
- Non forzare gli attrezzi. Usare l'attrezzo adatto all'applicazione che si intende eseguire. L'attrezzo giusto, messo in funzione alla velocità per cui è progettato, sarà più efficiente e sicuro.
- Conservare gli strumenti inutilizzati fuori dalla portata dei bambini e di altre persone non addette. Gli strumenti nelle mani di utenti non competenti sono pericolosi.
- Assicurarsi sempre che il grilletto sia spento prima di collegare la sabbiatrice all'alimentazione d'aria. L'utensile può causare danni alla proprietà o lesioni personali, se collegato mentre è acceso.
- Mantenere il tubo dell'aria in buone condizioni e sostituire immediatamente quello danneggiato. Tenere il tubo dell'aria lontano da materiali e superfici che potrebbero danneggiarlo.



Non usare la sabbiatrice se

- si è stanchi o sotto l'influenza di alcol, droghe o medicinali;
- si indossano abiti larghi o gioielli. Legare bene i capelli lunghi e tenerli lontani dalle parti in movimento.

Quando si usa la sabbiatrice, fare attenzione a

- non affaticarsi eccessivamente. Assumere una postura sicura, così da evitare gravi lesioni;
- indossare indumenti e attrezzature di lavoro appropriati, ad es. occhiali di sicurezza, maschera antipolvere, calzature antiscivolo, ecc.;
- rimuovere le chiavi o tutti gli strumenti di regolazione prima di mettere in funzione l'utensile;
- posizionare l'interruttore su off prima di collegare l'utensile alla corrente.

Scaricare sempre l'aria che si è accumulata nell'unità, anche se il tubo è stato rimosso. Spegnerne sempre la sabbiatrice quando non è in uso.

Attenzione! I seguenti passaggi devono essere seguiti per mantenere l'unità sicura durante il lavoro e per prevenire il peggioramento delle sue condizioni operative. Una manutenzione impropria può provocare scosse elettriche o lesioni gravi.

- Fissare e sostenere il pezzo con un dispositivo di serraggio. Non usare le mani per tenere il pezzo in posizione.
- Usare lo strumento appropriato per il lavoro da svolgere. Questo rende il lavoro più sicuro ed efficiente.
- Tenere fuori dalla portata dei bambini o di persone non qualificate e in un luogo sicuro e asciutto.
- Tenere puliti gli strumenti. Una manutenzione accurata degli utensili aumenta la durata dell'utensile elettrico e riduce il rischio di lesioni.
- Assicurarsi che tutte le parti mobili si muovano liberamente e correttamente e che siano ben allineate.
- Utilizzate solo gli accessori raccomandati dal produttore per il vostro modello di utensile.

Avvertenza!

- Gli occhiali di sicurezza e la protezione dell'udito devono essere indossati durante il funzionamento dell'utensile.
- Rispettare la capacità di pressione dell'aria. Non utilizzare mai la sabbiatrice a pressioni superiori a 6,2 bar (90 psi).
- Usare aria compressa pulita, asciutta e regolata a una pressione massima di 6,2 bar (90 psi).
- Non usare mai ossigeno, anidride carbonica, gas infiammabili o altri gas in bottiglia come fonte di alimentazione per questo prodotto.
- Trasportare la sabbiatrice in modo sicuro. Scollegarla sempre dall'alimentazione dell'aria prima di spostare l'unità. Tirare l'unità per la maniglia per evitare che si ribalti.
- Evitare di lavorare da soli. In caso di incidente, un collega può chiamare aiuto.
- Tenere saldamente la pistola mentre la si usa. Non puntare mai la pistola verso sé stessi, altre persone o animali. Tenere tutte le persone e gli animali a distanza di sicurezza dalla zona di lavoro.
- Mantenere una distanza di sicurezza dall'oggetto da lavorare. Se è possibile, lavorare l'oggetto sempre a un angolo di 45° per ridurre al minimo il rischio che sabbia, detriti e frammenti vengano proiettati in faccia e sul corpo.
- Se è possibile, fare prima una prova di sabbiatura su una piccola area dell'oggetto da lavorare. Se necessario, regolare la distanza dall'oggetto e/o cambiare l'ugello della pistola per ottenere risultati più efficaci.

Avvertenza!

La sabbiatura con materiali contenenti silice cristallina può causare malattie respiratorie gravi o mortali. L'esposizione alla silice cristallina può causare silicosi (una grave malattia polmonare), cancro e morte. L'esposizione all'ossido di alluminio (una polvere prodotta da processi che rimuovono materiale) può



causare irritazione agli occhi, alla pelle e alle vie respiratorie. Pertanto, utilizzare sempre una protezione respiratoria, occhiali di sicurezza e una protezione completa per il viso. Evitare il contatto della pelle con le polveri. È necessaria un'adeguata ventilazione dell'area di lavoro. Leggere e comprendere le seguenti azioni raccomandate per ridurre l'esposizione alla silice cristallina sul posto di lavoro e prevenire le lesioni e le morti associate alla silicosi.

1. Non utilizzare la sabbia silicea (o altre sostanze contenenti più dell'1 % di silice cristallina) come agente di sabbiatura, ma sostituirla con materiali meno pericolosi.
2. Installare un'adeguata attrezzatura di monitoraggio dell'aria per misurare la quantità di sostanze pericolose a cui gli operai sono esposti.
3. Adottare misure appropriate per contenere la diffusione di materiali pericolosi, come l'uso di attrezzature di pulizia o cabine; questo vi permetterà di contenere meglio il pericolo e di proteggere le persone che lavorano nelle vicinanze dai materiali pericolosi.
4. Indossare indumenti protettivi lavabili o monouso sul posto di lavoro. Lavarsi e indossare abiti puliti prima di lasciare il luogo di lavoro per evitare di contaminare auto, casa e altre aree.

Manutenzione

- La manutenzione deve essere eseguita solo da personale qualificato. L'assistenza o la manutenzione da parte di personale non qualificato può provocare lesioni.
- Quando si effettua la manutenzione dell'unità, utilizzare solo parti di ricambio identiche e seguire le istruzioni del manuale. L'uso di parti non autorizzate o la mancata osservanza delle istruzioni di manutenzione possono provocare scosse elettriche o lesioni personali.

Questo manuale contiene informazioni importanti sulla sicurezza, il funzionamento, la manutenzione e il deposito del prodotto. Leggere attentamente tutte le avvertenze, precauzioni e istruzioni prima dell'uso. La mancata osservanza può provocare lesioni gravi, danni alla proprietà o persino la morte.

Altre importanti norme di sicurezza

- Usare sempre l'attrezzatura protettiva appropriata che include, ma non si limita a, occhiali di protezione, maschera antipolvere e respiratore. Lavorare sempre in un'area ben ventilata per ridurre l'esposizione a sostanze chimiche nocive e particelle di polvere.
- Tenere le mani lontano dalla zona dell'esplosione.
- Non toccare sotto il pezzo da lavorare.
- Alcune polveri generate da levigatura, molatura, segatura, cordonatura e altri tipi di lavorazione contengono sostanze chimiche note per causare cancro, difetti alla nascita o altri danni riproduttivi. Alcuni esempi di queste sostanze chimiche sono:
 - Piombo proveniente dalle vernici che lo contengono.
 - Silice cristallina da mattoni, cemento e altre murature.
 - Arsenico e cromo dal legno trattato chimicamente.

Dotazione

- Tubo (2,5 m)
- Serbatoio
- Coperchio
- Tramoggia

Componenti principali



Nº	Denominazione
1	Supporto tubo
2	Serbatoio
3	Maniglia
4	Punto di collegamento del tubo
5	Ruote
6	Supporto del serbatoio

Montaggio

Maniglia

1. Allineare i fori nella parte superiore della maniglia con i fori nel serbatoio.
2. Far scorrere una rondella piatta su una vite lunga e la vite attraverso i fori della maniglia e del serbatoio.
3. Posizionare una rondella piatta e un controdado sull'estremità del bullone e stringere a mano.
4. Ripetere i passaggi 2 e 3 per l'altro foro della maniglia.
5. Serrare bene le viti con un cacciavite a croce e una chiave.

Piede e ruote

1. Allineare i fori nella parte posteriore del piede con i fori nella parte inferiore della maniglia.
2. Far scorrere l'asse della ruota attraverso i fori nel manico e nel piede, fino a quando l'asse della ruota è fermo a circa 9 cm su entrambi i lati del manico.
3. Posizionare una rondella e far scorrere una ruota su entrambe le estremità dell'asse.
4. Posizionare una rondella su entrambe le estremità dell'asse della ruota - assicurarsi che la valvola dell'aria nella ruota sia rivolta verso l'esterno.
5. Inserire il perno attraverso ciascuno dei fori dell'asse della ruota e piegarlo, in modo che le ruote non possano scivolare dall'asse.

Supporto

1. Allineare il foro all'estremità del supporto con il foro sulla parte anteriore del piede.
2. Mettere una rondella su una vite lunga e inserire la vite attraverso il piede e il supporto.
3. Mettere una rondella e un dado sull'estremità della vite e stringere. Posizionare una rondella e un controdado sull'estremità della vite e stringere a mano.
4. Allineare i due fori nella parte superiore del supporto con i fori nel serbatoio.
5. Mettere una rondella su una vite corta e inserire la vite attraverso il supporto e il serbatoio dell'abrasivo.



6. Mettere una rondella e un controdado su un bullone; stringere con un cacciavite e una chiave.
7. Ripetere i passaggi 5 e 6 per il foro rimanente del supporto.
8. Stringere completamente la vite installata al punto 2 usando un cacciavite e una chiave.

Pistola e tubo flessibile

1. Posizionare una fascetta stringitubo su ogni estremità del tubo. Spingere bene l'estremità del tubo verso l'ingresso dell'abrasivo della pistola.
2. Posizionare uno dei morsetti del tubo in modo che tocchi sia il tubo sia l'ingresso.
3. Stringere la fascetta con un cacciavite e premere l'altra estremità del tubo saldamente sull'uscita dell'abrasivo, situata sul fondo del serbatoio.
4. Posizionare la fascetta rimanente, in modo che poggi sia sul tubo dell'abrasivo che sull'uscita dell'abrasivo del serbatoio. Serrare la fascetta stringitubo con un cacciavite.

Riempire il serbatoio

- Assicurarsi che il materiale usato sia asciutto, per evitare di intasare la valvola di erogazione, il collettore o il tubo del materiale.
- Versare il materiale nel serbatoio (1) e riempire fino a un livello che permetta di completare il lavoro. **Nota:** Se il lavoro è lungo, riempire il serbatoio solo per $\frac{3}{4}$ e aggiungere abrasivo secondo necessità fino al completamento del lavoro.

Consiglio importante: se l'umidità è molto alta, per ridurre il rischio di intasare il fondo del serbatoio o la linea, assicurarsi che il compressore d'aria abbia un sifone per l'acqua.

Collegare l'ugello appropriato alla pistola di sabbiatura, a seconda della dimensione (diametro) del materiale. Per fare questo, svitare e rimuovere il coperchio dell'ugello. Posizionare la guarnizione sull'adattatore del tubo e, sulla guarnizione, l'ugello a essa corrispondente. Riavvitare il coperchio sull'adattatore del tubo per fissare la guarnizione e l'ugello.

Uso

Indicazioni:

- Il tempo necessario per sabbiare una particolare superficie dipende molto dal tipo di abrasivo scelto. Alla categoria degli abrasivi appartengono perle di vetro e ottone, corindone misto, alluminio, carburo di silicio o gusci di noce. Per i migliori risultati, utilizzare un abrasivo di grana 80 o più fine. Non superare la grana 80.
 - La sabbiatrice è progettata per funzionare a 6,2 bar (90 psi) o meno. Si raccomanda di impostare la pressione dell'aria a 5,5 bar.
1. Collegare il tubo dell'aria (venduto separatamente) prima al compressore e poi al connettore della pistola
 2. Assicurarsi che il foro dell'aria sul fondo del serbatoio sia aperto. Tenerlo sempre aperto.
 3. Avviare il compressore.
 4. Controllare la tenuta di tutti i tubi e i raccordi. Se viene rilevata una perdita, spegnere il compressore d'aria, scollegare il tubo ed eseguire immediatamente la riparazione.
 5. Puntare la pistola in una direzione sicura, lontano da persone, animali domestici o qualsiasi cosa che potrebbe essere danneggiata dallo spruzzo diretto o indiretto.
 6. Tenere premuta la pistola fino a quando l'abrasivo scorre attraverso l'ugello.
 7. Tenere bene la pistola con entrambe le mani.
 8. Puntare la pistola di sabbiatura sul pezzo, in modo che il materiale colpisca la superficie del pezzo con un angolo di circa 45°.
 9. Premere la leva di comando della pistola per far uscire il materiale.
NOTA: Il flusso del fluido può essere irregolare quando la pistola di sabbiatura viene avviata per la prima volta. Se il supporto è asciutto, il flusso diventerà normale in circa un minuto.
 10. A sabbiatura ultimata, rilasciare la pressione sulla leva di comando della pistola. Spegnere il compressore d'aria.

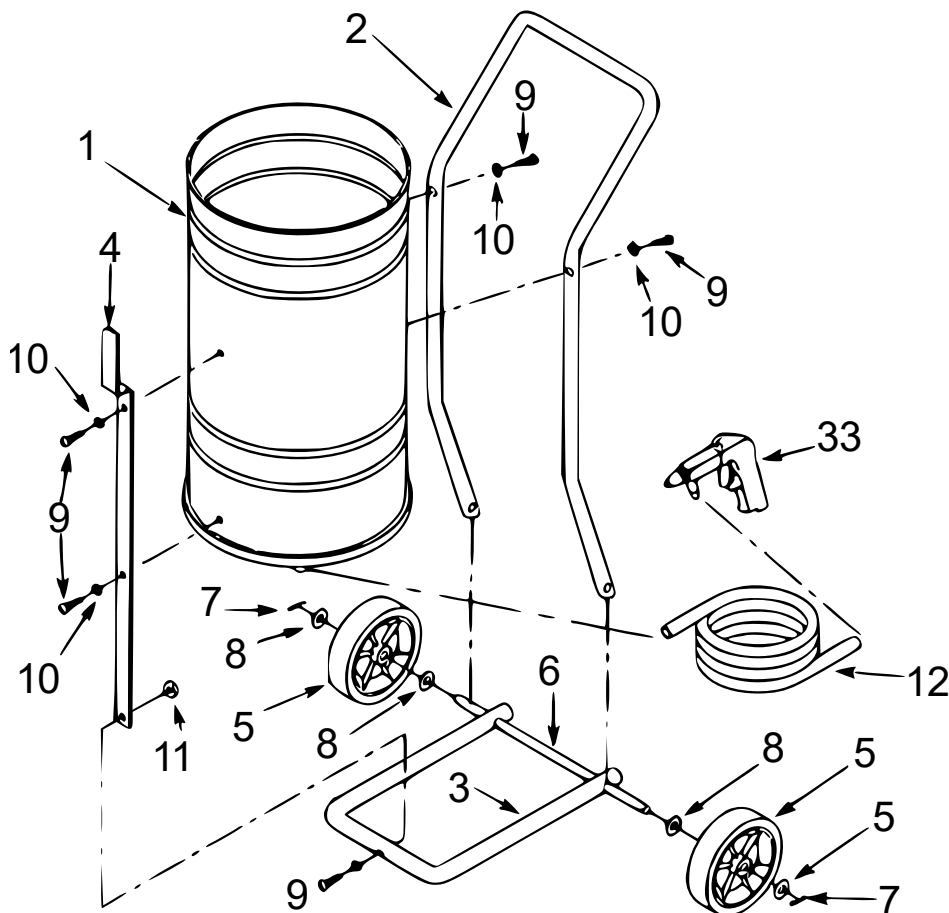
Manutenzione

Attenzione! Mantenere l'attrezzo pulito e proteggerlo dai danni.

Per pulire l'esterno della sabbiatrice, utilizzare un panno pulito e umido con un detergente o un solvente delicato. Non immergere l'unità in nessun liquido.

Dopo 10–12 ore di funzionamento, si dovrebbe controllare che l'ugello non abbia segni d'usura. L'ugello si usura nel tempo e deve essere sostituito quando l'apertura non è più rotonda o l'abrasivo non scorre più uniformemente attraverso di essa.

Disegno esploso e lista dei componenti



Nº	Denominazione	Q.tà	Nº	Denominazione	Q.tà
1	Serbatoio	1	8	Rondella	4
2	Maniglia serbatoio	1	9	Vite	5
3	Telaio di base	1	10	Rondella	5
4	Staffa del tubo anteriore	1	11	Dado	5
5	Ruote	2	12	Tubo flessibile	1
6	Asse	1	33	Pistola di sabbatura	1
7	Perno di bloccaggio	2			

Avvertenza importante: La riproduzione, anche parziale, e qualsiasi uso commerciale di questo manuale sono ammessi solo previa autorizzazione scritta di WilTec Wildanger Technik GmbH.