

# Gebruikershandleiding

## Zandstraalmachine

62297



*Afgebeeld product kan per model enigszins afwijken*

Vóór ingebruikname de handleiding en veiligheidsvoorschriften lezen en toepassen!

Onder voorbehoud van technische aanpassingen!

Vanwege constante technische ontwikkelingen kunnen afbeeldingen, het stappenplan en technische gegevens enigszins afwijken.



De informatie in dit document kan te allen tijde zonder aankondiging vooraf gewijzigd worden. Het is niet toegestaan dit document zonder schriftelijke toestemming vooraf te kopiëren of op welke manier dan ook (deels) te vermenigvuldigen. Alle rechten zijn voorbehouden.

*WilTec Wildanger Technik GmbH* is niet aansprakelijk voor eventuele fouten in deze gebruiksaanwijzing of de daaraan aangesloten overzichten en schema's.

Hoewel *WilTec Wildanger Technik GmbH* met de grootst mogelijke zorg deze gebruikershandleiding heeft samengesteld, zodat deze volledig, foutloos en actueel is, kunnen fouten niet uitgesloten worden. Heeft u een fout in deze handleiding ontdekt of wilt u ons een tip ter verbetering meedelen, dan vernemen wij deze graag van u.

U kunt een e-mail sturen aan het onderstaand e-mailadres:

[service@wiltec.info](mailto:service@wiltec.info)

of gebruik het contactformulier op onze website:

<https://www.wiltec.de/contacts/>

De actuele versie van deze handleiding is in meerdere talen te vinden in onze webshop:

<https://www.wiltec.de/docsearch>

Ons postadres is:

*WilTec Wildanger Technik GmbH*  
Königsbenden 12  
52249 Eschweiler  
Duitsland

Indien u een product wilt terugsturen ter reclamatie, reparatie, ruiling of om welke reden dan ook, verzoeken wij u het onderstaand adres te gebruiken. Let op! Om een snelle afhandeling van uw retourzending of ruiling te kunnen verwezenlijken, verzoeken wij u in elk geval ons Serviceteam te contacteren alvorens u het product terugzendt. Gebruik hiervoor het onderstaand adres en/of contactgegevens.

Retouren  
*WilTec Wildanger Technik GmbH*  
Königsbenden 28  
52249 Eschweiler

E-mail: **service@wiltec.info**

Tel: +49 2403 55592-0 - Fax: +49 2403 55592-15



## Inleiding

Wij danken u voor de aanschaf van dit hoogwaardig product. Om het risico op ongelukken en letsel zo veel mogelijk uit te sluiten, verzoeken wij u te allen tijde de basisveiligheidsvoorschriften in acht te nemen bij ingebruikname van dit product. Leest u alstublieft deze gebruikershandleiding zorgvuldig door en stel zeker dat u de inhoud ervan begrepen heeft.

Bewaar deze handleiding zorgvuldig.

## Algemeen

De waarschuwingen en veiligheidsvoorschriften die in deze handleiding zijn staan, kunnen niet alle mogelijke (gevaarlijke) situaties afdekken. Ze fungeren als een leidraad. Gebruik het apparaat naar beste weten en kunnen en wees altijd opmerkzaam wanneer u het apparaat gebruikt.

## Technische gegevens

<b>Materiaal spuitmond</b>	Keramisch	
<b>Afmetingen spuitmond (mm)</b>	4 / 5 / 6 / 7	
<b>Lengte straalslang (m)</b>	2,5	
<b>Benodigde lucht (<math>\frac{l}{min}</math>)</b>	400–700	
<b>Looptijd (h)</b>	ca. 3	
<b>Max. tankdruk (bar)</b>	6,2	
<b>Gewicht en inhoud van de tank</b>	(kg)	40
	(l)	30

- Gebruik een 80-korrel of een schurend middel met kleine diameter.
- Bewaar de handleiding op een veilig en droge plaats, zodat u deze te allen tijde kunt raadplegen.

## Veiligheidsaanwijzingen

- Houd uw werkplek opgeruimd en goed verlicht. Rommelige en niet goed verlichte werkplekken verhogen het risico op ongelukken en letsel.
- Gebruik de zandstraler niet in omgevingen met explosiegevaar of waar brandbare vloeistoffen, gassen of stof aanwezig zijn. Gereedschappen en apparatuur kunnen vonken afgeven die stoffen of dampen zouden kunnen ontsteken.
- Houd omstanders, kinderen en bezoekers tijdens het gebruik van de straler ver van uw werkplek. Afleidingen kunnen ervoor zorgen dat u de controle over het apparaat verliest.
- Gebruik het apparaat niet met geweld. Gebruik altijd het juiste gereedschap voor uw werkzaamheden. Zorg altijd dat u uw werksnelheid aan de snelheid van het gereedschap aanpast. Dit werkt efficiënter en veiliger.
- Bewaar gereedschappen die u niet gebruikt buiten het bereik van kinderen en onbevoegden. Gereedschappen in handen van onervaren gebruikers kunnen gevaren vormen.
- Zorg ervoor dat de luchtafzuiging uitstaat voordat u de straler aan de luchtverzorging aansluit, zodat er geen ongelukken met schade en letsel tot gevolg plaats kunnen vinden.
- Houd de luchtslang in een goede toestand en vervang het direct indien het beschadigd is. Houd de luchtslang ver van materialen en oppervlakken die de slang zouden kunnen beschadigen.



## Gebruik de zandstraler niet wanneer

- u moe, uitgeput of onder invloed van alcohol, drugs of medische middelen bent;
- u losse kleding en sieraden draagt. Bind lang haar vast en houd deze buiten het bereik van de bewegende delen van het apparaat.

## Let er bij het gebruik van de zandstraler op dat

- u niet meer werk doet dan u aan kunt en een vaste houding aanneemt, zodat er geen ongelukken gebeuren;
- u de juiste werkkleding en uitrusting draagt, zoals een veiligheidsbril, mondkapje, slipvaste werkschoenen, etc.;
- alle instel- en schroefsleutels verwijderd zijn voordat u het apparaat in gebruik neemt;
- de stroomschakelaar op OFF staat voordat u het apparaat op het stroomnetwerk aansluit.

**Laat altijd de in het apparaat verzamelde lucht aflopen, ook wanneer de slang eraf genomen is. Schakel het apparaat altijd uit wanneer u deze niet gebruikt.**

**Let op!** De onderstaande stappen dien opgevolgd te worden, zodat het gebruik met het apparaat op een veilige manier gebeurt en de toestand ervan niet verslechtert. Slecht onderhoud kan tot stroomschokken en/of zwaar letsel leiden.

- Zet het werkstuk met een klem of aanspanmechanisme vast. Gebruik niet uw handen om het werkstuk vast te houden!
- Gebruik het juiste gereedschap voor uw werkzaamheden. Zo werkt u sneller en veiliger.
- Bewaar gereedschappen op een veilige, droge plaats en buiten het bereik van kinderen en onbevoegde personen.
- Houd uw gereedschap schoon. Zorgvuldig onderhoud van gereedschap en apparaten verhoogt de levensduur en vermindert het risico op letsel.
- Zorg ervoor dat alle bewegende delen vrij en correct bewegen en goed uitgericht zijn.
- Gebruik uitsluitend toebehoren die door de fabrikant voor het model zijn aangeraden.

## Waarschuwing!

- Het dragen van een veiligheidsbril en gehoorbeschermers is vereist!
- Houd u zich aan de drukcapaciteit. Gebruik de zandstraalmachine nooit bij een druk die hoger dan 6,2 bar (90 psi) ligt.
- Gebruik schone, droge, geregelde lucht met een maximale drukcapaciteit van 6,2 bar (90 psi).
- Gebruik nooit zuurstof, koolstofdioxide, brandbare gassen of andere gasflessen als aandrijfkraft voor dit product.
- Transporteer de zandstraler veilig. Koppel altijd de luchttoevoer los wanneer u het apparaat beweegt. Trek aan de handgreep om te voorkomen dat het apparaat kiept.
- Probeer niet alleen te werken, maar zorg voor een extra persoon die mee kan helpen.
- Houd het pistool tijdens het gebruik goed vast. Richt het pistool nooit op uzelf, andere personen of dieren. Houd personen en dieren op een veilige afstand van uw werkplek.
- Houd voldoende afstand tot het te besproeien object. Indien mogelijk, besproei het object in een hoek van 45° om het gevaar van het terugslingeren van zand, vuil en brokstukken in het gezicht of op het lichaam zo klein mogelijk te houden.
- Probeer het bestralen eerst op een klein oppervlak van het werkstuk voordat u volledig te werk gaat. Indien nodig past u de afstand tot het object aan en/of vervangt u het spuitmondstuk van het pistool voor een effectiever resultaat.

## Waarschuwing!

Het zandstralen met stoffen die kristal siliciumdioxide bevatten, kan tot zware of zelfs dodelijke ademhalingsziekten leiden. Blootgesteld worden aan kristal siliciumdioxide kan tot silicose (zware longaandoening), kanker en zelfs de dood leiden. Het inwerken van aluminiumoxide (een stof dat ontstaat bij het verwijderen van materialen) kan tot irritatie van de ogen, de huid en de ademhalingswegen leiden. Draag daarom **ÁLTÍJD** een beschermend ademhalingsapparaat, een veiligheidsbril en een



beschermend gezichtsmasker. Vermijd huidcontact met de stoffen. Een goede ventilatie en luchtdoorstroming in de werkruimte is verplicht. Lees en begrijp de onderstaande maatregelen om de belasting door kristallen siliciumdioxide op de werkplek te reduceren en letsel en/of doodsgedrag te voorkomen.

1. Gebruik geen kiezelzand (of andere stoffen die meer dan 1 % kristallijn kiezelzuur bevatten) als straalmiddel, maar vervang het door minder gevaarlijke stoffen.
2. Stel passende luchtmeetapparaten op, zodat u kunt meten in hoeverre een medewerker aan gevaarlijke stoffen is blootgesteld.
3. Neem zelf passende maatregelen om de verspreiding van gevaarlijke stoffen tegen te gaan, zoals het opstellen van straalapparatuur en -kasten. Zo kunt u gevaren beter controleren en personen beter tegen gevaarlijke stoffen beschermen.
4. Draag op de werkplek wasbare beschermend werkkleding of beschermende werkkleding voor eenmalig gebruik. Voordat u het werkterrein verlaat dient u te douchen en schone kleding aangetrokken te hebben. Zo voorkomt u dat u andere plekken (auto, huis) besmet met de gevaarlijke stoffen.

## Onderhoud

- Onderhoud dient uitsluitend door gekwalificeerd vakpersoneel uitgevoerd te worden. Anders kan dit tot ongelukken en letsel leiden.
- Gebruik bij het onderhouden van het apparaat uitsluitend dezelfde vervangonderdelen en volg de aanwijzingen uit deze handleiding op. Het gebruik van niet gecertificeerde onderdelen of niet in acht nemen van de onderhoudsinstructies kan tot stroomschokken en letsel leiden.

**Bewaar deze handleiding, zodat u het altijd kunt raadplegen.**

**Deze handleiding bevat belangrijke informatie voor de veiligheid, het gebruik, onderhoud en opslag van het product. Lees voor gebruik zorgvuldig alle waarschuwingen, voorschriften en aanwijzingen goed door. Anders kan het tot schade, letsel of zelfs de dood leiden.**

## Overige belangrijke veiligheidsvoorschriften

- Zorg ervoor dat uw werkplek schoon en veilig is. Verwijder onnodige objecten en voorwerpen, zoals spijkers, klemmen of andere materialen die u niet gebruikt.
- Draag altijd geschikte, beschermende werkkleding wanneer u de straler gebruikt, maar beperk het niet tot een veiligheidsbril, mondkapje of ademhalingsapparaat. Werk in een goed geventileerde ruimte, zodat u niet direct en volledig blootgesteld bent aan schadelijke chemische stoffen.
- Houd uw handen uit de buurt van de straal.
- Grijp nooit onder het werkstuk.
- Sommigen stoffen die door het schuren, zagen of andere bouwactiviteiten ontstaan, bevatten chemicaliën. Deze chemicaliën kunnen kanker of misgeboorte veroorzaken of voor andere gevaarlijke gezondheidsrisico's zorgen. Enkele voorbeelden van chemische producten:
  - Lood uit loodhoudend verf.
  - Kristallen kiezelzuur (siliciumdioxide) uit bakstenen, cement en ander metselwerk.
  - Arseen en chroom uit chemisch behandeld hout.

## Leveromvang

- Slang (2,5 m)
- Tank
- Afdekking
- Trechter

## Hoofdonderdelen



Nr.	Betekening
1	Slanghouden
2	Tank
3	Handgreep
4	Slangaansluitpunt
5	Wielen
6	Standvoet

## Montage

### Handgreep

1. Breng de gaten in het bovenste deel van de handgreep en de gaten in tank boven elkaar.
2. Schuif een vlakke sluitring op een lange schroef en schuif de schroef door de twee op elkaar gebrachte gaten uit stap 1.
3. Breng een sluitring en een moer aan op het einde van de schroef en trek het met de hand aan.
4. Herhaal stap 2 en 3 voor de andere kant.
5. Draai de schroeven met een schroevendraaier aan en trek ze goed vast.

### Standvoet en wielen

1. Breng de gaten van de achterkant van de standvoet op de gaten van het onderste deel van de handgreep. Zorg dat deze boven elkaar staan.
2. Schuif de wielas door de gaten in de stang van de handgreep en door de standvoet totdat de wielas vastzit. Dit is ongeveer 9 cm op beide kanten van de greep.
3. Zet op beide uiteinden van de wielas een wielsluitring en schuif dan op ieder uiteinde een wiel op de wielas.
4. Zet een sluitring op beide uiteinden van de wielas. Let erop dat het luchtventiel van het wiel naar buiten wijst.
5. Steek de steekbouten door iedere opening van het wielas en buig deze zodanig, zodat het niet van de wielas kan afglijden.

### Ondersteunende voet

1. Breng het gat aan het einde van de steunpoot en het gat aan de voorkant van de standvoet over elkaar.
2. Zet een sluitring op een lange schroef en schuif de schroef door de voet- en steunpin in.
3. Zet een sluitring en een moer op het einde van de schroef en trek deze met de hand aan.



4. Breng de gaten in het bovenste deel van de steunvoet en de gaten aan de tank boven elkaar.
5. Zet een sluitring en een moer op een schroef en draai deze met een schroevendraaier vast.
6. Zet een sluitring en een moer op het andere uiteinde van de schroef en draai deze vast aan. Gebruik hiervoor een schroevendraaier en sleutel.
7. Herhaal stap 5 en 6 voor de andere gaten.
8. Trek de in stap 2 aangebrachte schroeven met een schroevendraaier en een schroefsleutel vast.

### *Pistool en slang*

1. Zet een slangklem op ieder uiteinde van de slang. Schuif het einde van de slang op het inlaatmondstuk van het pistool.
2. Positioneer de slangklem zo, dat deze zowel op de slang als op het inlaatmondstuk van het pistool aangebracht is. Trek de slangklem met een schroevendraaier vast.
3. Trek de slangklem met een schroevendraaier aan en druk het andere uiteinde van de slang vast op het uitvoermondstuk dat zich aan de onderkant van de tank bevindt.
4. Positioneer de slangklem zo, dat deze zowel op de slang als op het uitlaatmondstuk van de tank aangebracht is. Trek de slangklem met een schroevendraaier vast.

### *Tank vullen*

- Zorg ervoor dat het te gebruiken materiaal droog is, zodat een verstopping van het doseerventiel, de verdeler en/of de slang voorkomen kan worden.
- Schud het materiaal in de tank **(1)** en vul deze toereikend voor de komende werkzaamheden. **Let op!** Indien het om grote werkzaamheden gaat, vult u de tank drie kwart ( $\frac{3}{4}$ ) om het later (indien nodig) weer bij te vullen. Doe dit totdat u klaar bent met uw werkzaamheden.

**Belangrijk advies:** Zorg ervoor dat de luchtcompressor (indien u deze gebruikt) van een waterafscheider is voorzien, mocht het bij een hoge luchtvochtigheid tot het uitzetten van de tank of leidingen komen.

Zet afhankelijk van de grootte van het materiaal (in diameter) het juiste spuitstuk op het pistool. Hiervoor dient de afdekking van de spuitkoppen afgeschroefd en afgenomen te worden. Zet de sproeikopafdichting op het buiskopstuk en de bijpassende sproeikop op de sproeikopafdichting. Schroef vervolgens de sproeikopafdekking weer op het buiskopstuk, zodat het spuitstuk afgesloten wordt.

## **Gebruik**

### **Instructies:**

- De tijd die nodig is om een bepaald oppervlak te bestralen is afhankelijk van het gekozen type bestralingsmiddel. De schuurmiddelen omvatten glas- en messingparels, gemengd korund, aluminium, siliciumcarbide of notenschalen. Voor het beste resultaat gebruikt u een schuurmiddel met 80-korrel of fijner. Gebruik nooit meer dan een 80-korrel.
  - Dit apparaat is geschikt voor gebruik met een maximale druk van 6,2 bar (90 psi). Wij raden aan het apparaat op 5,5 bar in te stellen.
1. Nadat u de luchtslang (apart verkrijgbaar) op de compressor aangesloten heeft, sluit u de luchtslang op het slangaansluitstuk van het pistool aan.
  2. Zorg ervoor dat de luchtopening aan de onderkant van de tank open is. Houd deze altijd geopend!
  3. Start de compressor.
  4. Controleer de afdichting van de slangkraan van het pistool en alle overige slangen of kranen en/of ventielen. Indien u een lekkage heeft vastgesteld, dient u de luchtcompressor uit te schakelen en de slang te ontkoppelen. Repareer en herstel lekkages direct.
  5. Richt het pistool in een veilige richting. Richt nooit op personen, (huis)dieren en andere objecten die door de bestraling beschadigd zouden kunnen raken.
  6. Houd het pistool ingedrukt tot het schuurmiddel door het sproeistuk stroomt.
  7. Houd het pistool met beide handen vast.
  8. Richt het pistool met een hoek van 45° op het werkstukoppervlak.
  9. Druk de trekker van het pistool om het materiaal te laten sproeien.



---

**LET OP!** De doorstroomhoeveelheid van het materiaal kan bij de eerste start van het pistool onregelmatig zijn. Indien het sproeimiddel droog is, wordt de doorstroming in ongeveer een minuut weer normaal.

10. Nadat het besproeiingsproces is afgerond, laat u de trekken van het pistool los. Schakel de luchtcompressor uit.

## Onderhoud

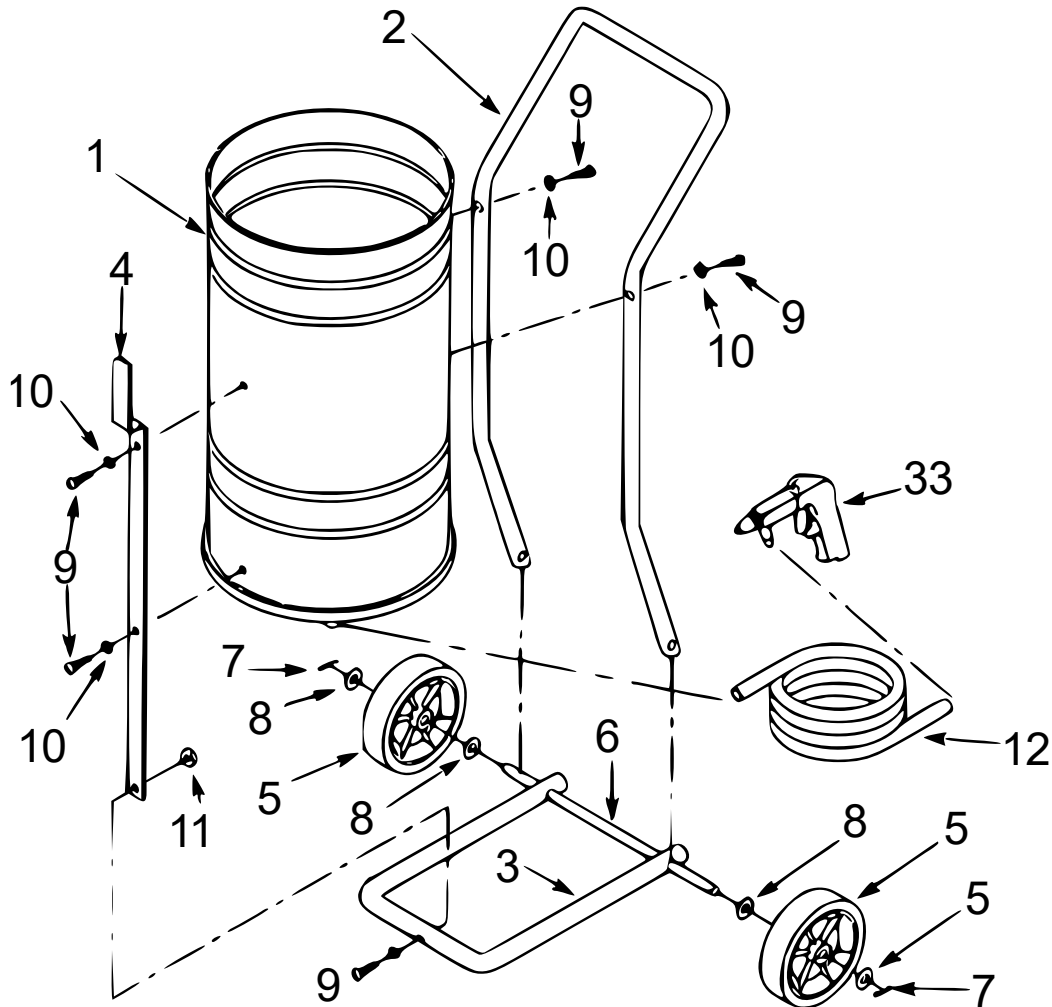
**Attentie!** Houd de zandstraalmachine altijd schoon en bescherm het tegen schade.

Voor het reinigen van de buitenkant van het apparaat heeft u slechts een schoon, vochtig doekje met een mild sopje nodig. Een mild oplosmiddel is ook toegestaan. Dompel het apparaat nooit in water of andere vloeistoffen.

Na een werkingstijd van 10–12 uren dient u de sproeikop op slijtage te controleren. De sproeikop dient na een bepaalde periode vervangen te worden, indien deze versleten is geraakt. Ook wanneer de opening niet meer rond is of het sproeimiddel niet meer gelijkmatig doorgestroomd wordt, dient de sproeikop vervangen te worden.



**Explosietekening en onderdelenlijst**



Nr.	Betekening	Aant.	Nr.	Betekening	Aant.
1	Tank	1	8	Sluitringen	4
2	Handgreep	1	9	Schroeven	5
3	Basisframe	1	10	Sluitringen	5
4	Voorste slanghouder	1	11	Moeren	5
5	Wielen	2	12	Slang	1
6	As	1	33	Zandstraalpistool	1
7	Veiligheidspinnen	2			

**Belangrijk:**

Het op welke manier dan ook kopiëren van deze handleiding en/of gebruik ervan voor commerciële doeleinden, is uitsluitend toegestaan met vooraf verkregen schriftelijke toestemming van *WilTec Wild-anger Technik GmbH*.