

# Bruksanvisning

## Blästertank

62297

**XPO** <sup>the</sup> **tool**  
experts



Liknande bild, olikheter mellan modeller är möjliga

Läs bruksanvisningen och beakta säkerhetsanvisningarna innan produkten tas i bruk.

Med reservation för eventuella tekniska ändringar!

Beroende på ständig utveckling kan produkten skilja sig något mot illustrationer, funktionssteg och tekniska data.



För information i denna bruksanvisning förbehåller vi oss rätten till oanmälda ändringar. Ingen del av detta dokument får kopieras eller reproduceras på annat sätt utan föregående skriftligt samtycke. Alla rättigheter förbehållna.

WilTec Wildanger Technik GmbH övertar inget ansvar för eventuella fel i denna bruksanvisning eller kopplingsscheman.

Även om WilTec Wildanger Technik GmbH har gjort allt det kan för att ge dig en fullständig, felfri och aktuell bruksanvisning, kan fel inte uteslutas.

Om du skulle hitta ett fel eller har ett förslag till förbättringar, får du gärna höra av dig till oss. Du kan skicka ett meddelande.

Vår e-postadress:

[service@wiltec.info](mailto:service@wiltec.info)

Vårt kontaktformulär:

<https://www.wiltec.de/contacts/>

Den aktuella versionen av denna bruksanvisning i flera språk hittar du på vår nätbutik:

<https://www.wiltec.de/docsearch>

Vår postadress är:

WilTec Wildanger Technik GmbH  
Königsbenden 12  
52249 Eschweiler  
TYSKLAND

Använd följande adress för att skicka tillbaka varorna för byte, reparation eller av andra skäl. Obs! Kontakta vårt serviceteam för att säkerställa en smidig reklamation eller byte.

Retourenabteilung  
WilTec Wildanger Technik GmbH  
Königsbenden 28  
52249 Eschweiler  
TYSKLAND

E-post: **service@wiltec.info**

Tel: +49 2403 55592-0

Fax: +49 2403 55592-15



## Introduktion

Tack för att du köpte denna kvalitetsprodukt. För att minimera skaderisken ber vi dig att alltid vidta några grundläggande säkerhetsåtgärder när du använder produkten. Läs noga igenom bruksanvisningen och förvissa dig om du har förstått allt.

Förvara bruksanvisningen på ett säkert ställe.

## Allmänna Säkerhetshänvisningar

lakta att varningarna, försiktighetsåtgärderna och instruktionerna i denna bruksanvisning kan inte täcka alla förhållanden eller omständigheter som kan uppstå. Var alltid varsam när du använder apparaten.

## Tekniska uppgifter

<b>Material munstycken</b>	keramik	
<b>Dimensioner munstycken (mm)</b>	4 / 5 / 6 / 7	
<b>Längd slang (m)</b>	2,5	
<b>Luffförbrukning (<math>\frac{1}{\text{min}}</math>)</b>	400–700	
<b>Körtid (h)</b>	ung. 3	
<b>Maximalt tryck i tanken (bar)</b>	6,2	
<b>Volym tank</b>	(kg)	40
	(l)	30

- Använd blästermedel med en kornstorlek på max. 80 eller mindre.
- Förvara bruksanvisningen på ett säkert, torrt och alltid åtkomligt ställe.

## Viktiga säkerhetsanvisningar

- Håll arbetsområdet rent och väl upplyst. Stökiga och för mörka arbetsområden kan leda till personskador och olyckor.
- Använd aldrig apparaten i explosionsfarliga områden, t.ex. i närheten av brännbara vätskor, gaser eller damm. Verktyg kan producera gnistor som kan antända damm eller ångor.
- Håll barn och närvarande personer borta från arbetsområdet medan du använder apparaten. Distractioner kan leda till att du tappar kontrollen över apparaten.
- Använd inte apparaten våldsamt. Använd apparaten endast för det avsedda ändamålet. Använd apparaten endast med den avsedda hastigheten. På det viset är användningen säkrare och effektivare.
- Förvara alltid apparaten oåtkomligt för barn och personer utan erfarenhet när den inte används. Det kan vara farligt om en person utan erfarenhet använder apparaten.
- Se alltid till att utsuget är avstängt innan du ansluter apparaten till luftförsörjningen. Koppla aldrig apparaten till elnätet medan den är påslagen. Annars kan det orsaka sak- och personskador.
- Se till att luftslangen alltid är i bra tillstånd. Byt ut skadade luftslangar genast. Håll luftslangen borta från material och ytor som kan skada den.

## Använd inte apparaten när:

- du är trött eller utmattad eller påverkad av droger, alkohol eller läkemedel.
- du bär lösa kläder eller smycken. Bind ihop långt hår och håll det borta från de rörliga delarna.

**När du använder apparaten ska du se till att:**

- du inte förtar dig och att du står säkert, annars kan det leda till allvarliga skador.
- du bär lämpliga skyddskläder och utrustning, som skyddsglasögon, damask, halkfria skor osv.
- du har tagit bort alla verktyg (t.ex. skruvnycklar) innan du startar apparaten.
- apparatens strömbrytare är i av-läge innan du ansluter den till elnätet.

**Släpp alltid ut hela luften som finns kvar i apparaten, även om slangen har tagits bort. Stäng alltid av apparaten när du inte använder den.**

**Varning!** Iaktta följande hänvisningar för en säker och skonsam användning. Olämplig skötsel kan leda till elstöt eller allvarliga skador.

- Fäst och stöd arbetsstycket med en fastspänningsanordning. Använd inte dina händer för att hålla fast arbetsstycket.
- Använd lämpligt verktyg för det arbete som ska utföras. Detta gör arbetet säkrare och mer verkligt.
- Lagra apparaten oåtkomligt för barn och utbildade personer på ett säkert och torrt ställe.
- Håll alla delar på apparaten rena. Underhåll apparaten noggrant för att öka dess livslängd och minska risken för skador.
- Se till att alla rörliga delar kan röra sig korrekt och att de är inriktade på rätt sätt.
- Använd endast tillbehör som rekommenderas av tillverkaren.

**Varning!**

- Bär skyddsglasögon och hörselskydd under användningen.
- Överskrid inte det max. tillåtna lufttrycket. Använd aldrig apparaten med ett tryck som är högre än 6,2 bar (90 psi).
- Använd ren, torr och jämn tryckluft. Det maximalt tillåtna lufttrycket är 6,2 bar (90 psi).
- Använd aldrig apparaten i kombination med syre (O<sub>2</sub>), koldioxid (CO<sub>2</sub>), brännbara gaser eller andra flaskgaser.
- Se till att apparaten transporteras på ett säkert sätt. Koppla alltid bort apparaten från lufttillförseln innan du transporterar den. Använd handtaget för att transportera apparaten, annars kan den tippa omkull.
- Arbeta alltid med minst två personer. I fall av en olycka kan den andra personen hämta hjälp.
- Håll hårt om sandblästringspistolen under användningen. Rikta aldrig pistolen mot dig själv, andra människor eller djur. Andra personer och djur måste hålla ett säkert avstånd från arbetsområdet.
- Håll ett säkert avstånd från arbetsstycket. Om det är möjligt, sandblästra arbetsstycket alltid i en 45° vinkel. Detta minskar risken att sand, smuts och flisor kommer i kontakt med ansiktet och kroppen.
- Om det är möjligt, prova sandblästringen på ett litet ställe på arbetsstycket eller -ytan först. Om det behövs, anpassa avståndet till arbetsstycket och/eller byt ut munstycket på pistolen för bättre resultat.

**Varning!**

Blästermedel som innehåller kristallin kiseloxid kan orsaka allvarliga och även dödliga luftvägs-sjukdomar. Kristallin kiseloxid kan orsaka silikos (dammlungesjukdom), cancer och död. Damm som innehåller aluminiumoxid kan orsaka retningar av ögonen, huden och luftvägarna. Använd **alltid** ett andnings-skydd, skyddsglasögon och ett fullständigt ansiktsskydd. Undvik kontakt mellan huden och damm. Arbetsområdet måste vara tillräckligt ventilerat. Läs och förstå dessa hänvisningar för att minska kristallin kiseldioxid i luften på arbetsplatsen och därmed risken för luftvägsskador, -sjukdomar och dödsfall.

1. Använd inte blästermedel som kvartssand och andra medel som innehåller mer än 1 % kristallin kiseldioxid.
2. Placera lämpliga apparater i arbetsområdet för att mäta koncentrationen av skadliga ämnen i luften.



3. Undvik utbredningen av skadliga ämnen genom att vidta lämpliga åtgärder, t.ex. blästerskåp eller -anläggning. På det viset kan utbredningen kontrolleras och arbetarna skyddas bättre mot de skadliga ämnena.
4. Bär tvättbara skyddskläder eller engångsskyddskläder i arbetsområdet. Ta en dusch och ta på dig rena kläder när du lämnar arbetsområdet. På det viset undviks att bilar, lägenheter och andra arbetsområden förorenas.

## Underhåll

- Underhållet får endast utföras av en kvalificerad expert. Om underhållet utförs av okvalificerade personer kan det leda till skador.
- Använd endast godkända reservdelar och följ instruktionerna i denna bruksanvisning. Användning av icke-godkända reservdelar eller uraktlåtenhet att följa instruktionerna kan leda till elstöt och skador.

**Förvara bruksanvisningen  
på ett alltid åtkomligt ställe.**

**Denna bruksanvisning innehåller viktiga informationer om säkerhet, idrifttagning, underhåll och lagring av apparaten. Läs noga alla säkerhetsanvisningar, säkerhetsåtgärder och instruktioner före användningen. Annars kan det leda till allvarliga personskador, saksador och även dödsfall.**

## Ytterligare viktiga säkerhetsanvisningar

- Se till att arbetsområdet är rent och säkert. Se till att det finns inga främmande föremål som spikar, klämmor och andra material.
- Bär alltid lämplig skyddsutrustning när du använder apparaten. Skyddsutrustningen ska **minst** bestå av skyddsglasögon, dammask och andningsskydd. Arbeta alltid i ett väl ventilerat arbetsområde för att undvika att skadliga kemikalier och damm andas in.
- Håll händerna inte mellan apparaten och stället på arbetsstycket som ska blästras.
- Håll inte händerna under arbetsstycket.
- Några typer av damm som uppstår under slipning, sågning osv. innehåller kemikalier som kan orsaka cancer, medfödda fel och andra skador vid reproduktion. Några exempel för sådana kemikalier är:
  - bly (i blyhaltiga färger)
  - kristallin kiseldioxid (i tegel, cement och andra murverk)
  - arsenik och krom (i kemiskt behandlat trä)

## Leveransomfattning

- slang (2,5 m)
- tank
- skydd
- tratt

## Delförteckning



Nr.	Beteckning
1	Slanghållare
2	Tank
3	Handtag
4	Slanganslutning
5	Hjul
6	Tankställ

## Montering

### Handtag

1. Håll handtaget så att hålen i handtaget och på tankens sidor stämmer överens.
2. Sätt en underläggsbricka på en lång skruv och skjut skruven genom de hålen på handtaget och tanken.
3. Sätt en andra underläggsbricka och en motmutter på änden av skruven och dra åt den för hand.
4. Upprepa steg 2 och 3 för den andra sidan.
5. Dra sedan fast alla skruvar med hjälp av krysskrummejsel och skruvnyckel.

### Tankställ och hjul

1. Håll tankstället så att hålen i tankstället och på handtagets nedre del stämmer överens.
2. Skjut hjulaxeln genom hålen tills den sitter fast och axeln skjuter fram ungefär 9 cm på båda sidorna.
3. Sätt en underläggsbricka på varje ände av hjulaxeln. Sätt sedan ett hjul på varje ände av hjulaxeln.
4. Sätt ytterligare en underläggsbricka på varje ände av hjulaxeln. Se till att luftventiler på hjulen pekar utåt.
5. Stick en låspinne i varje borrhål på hjulaxeln för att undvika att hjulen faller av.

### Slanghållare

1. Håll tankstället så att hålen i slanghållaren och på tankställets övre del stämmer överens.
2. Sätt en underläggsbricka på en lång skruv och skjut skruven genom de hålen på slanghållaren och tankstället.
3. Sätt en andra underläggsbricka och en motmutter på änden av skruven och dra åt den för hand.
4. Håll tankstället med slanghållaren så att hålen i slanghållaren och på tankens framsida stämmer överens.



5. Sätt en underläggsbricka på en kort skruv och skjut skruven genom de hålen på slanghållaren och tanken.
6. Sätt en andra underläggsbricka och en motmutter på änden av skruven och dra åt den med hjälp av krysskruvmejsel och skruvnyckel.
7. Upprepa steg 5 och 6 för det andra hålet.
8. Dra sedan åt de skruvar som sattes in i steg 2 med hjälp av krysskruvmejsel och skruvnyckel.

### *Sandblåstringspistol och slang*

1. Sätt en slangklämman på varje ände av slangen för blästermedlet. Skjut blästermedelslangen på det motsvarande inloppet på sandblåstringspistolen.
2. Positionera slangklämman på denna ände så att den sitter såväl på inloppet som på slangen.
3. Dra åt slangklämman med en skruvmejsel. Skjut den andra änden av slangen på blästermedelsutlopp på undersidan av tanken.
4. Positionera slangklämman på denna ände så att den sitter såväl på utloppet som på slangen. Dra åt slangklämman med en skruvmejsel.

### *Fylla tanken*

- Se till att blästermedlet är torrt för att undvika att doseringsventilen, blästermedelfördelare eller blästermedelslangen täppas till.
- Fyll den mängd av blästermedel i tanken (**1**) som behövs för att utföra ditt arbete. **Tips:** Om arbetet kräver en stor mängd, fyll tanken endast till  $\frac{3}{4}$  och fyll på blästermedel när det behövs tills arbetet är slutfört.

**Viktig:** För att minska risken att tankbotten eller ledningarna täppas till, särskilt vid mycket hög luftfuktighet, ska din tryckluftkompressor vara försedd med en vattenavskiljare.

Sätt det munstycke på sandblåstringspistolen som passar bäst för blästermedlets kornstorlek. Skruv av munstyckets skyddskåpa och ta bort den. Sätt munstyckets tätning och sedan munstycket själv på röradaptorn. Skruv munstyckets skyddskåpa på röradaptorn igen för att säkra munstycket och dess tätning.

## **Användning**

### **Anmärkningar:**

- Längden på blåstringsprocessen av olika ytor beror särskilt på typen av blästermedlet. Vanliga blästermedel är glaskulor, mässingskulor, korund, aluminium, kiselkarbid eller nötskal. Använd blästermedel med en kornstorlek av max. 80 eller mindre. Den maximala kornstorleken på 80 får inte överskridas.
  - Använd aldrig apparaten med ett tryck som är högre än 6,2 bar (90 psi). Det rekommenderade lufttrycket är 5,5 bar.
1. Anslut luftslangen (inte i leveransomfattning) till kompressorn och sedan till luftinloppet på blåstringspistolen.
  2. Se till att utloppet för blästermedlet på tankens undersida inte är tilltäppt. Håll det alltid öppet.
  3. Starta kompressorn.
  4. Granska att anslutningarna på blåstringspistolen, alla slangar och slanganslutningar är täta. Om det finns en otäthet måste kompressorn stängas av. Ta bort den skadade slangen och reparera den genast.
  5. Rikta aldrig pistolen mot andra människor, djur eller föremål som kunde skadas av den direkta eller indirekta sandstrålen.
  6. Tryck och håll spaken på blåstringspistolen tills blästermedlet flyter igenom munstycket.
  7. Håll hårt om blåstringspistolen med båda händer.
  8. Rikta pistolen mot arbetsstycket så att dess yta blåstras i en 45° vinkel.
  9. Tryck spaken på blåstringspistolen för att börja blåstra.  
**Tips:** Vid först idrifttagning av pistolen kan flödet av blästermedlet vara ojämnt. Vid ett torrt blästermedel flyter det jämnt efter ung. en minut.
  10. Släpp spaken när blåstringsarbetet är slutfört. Stäng av kompressorn.

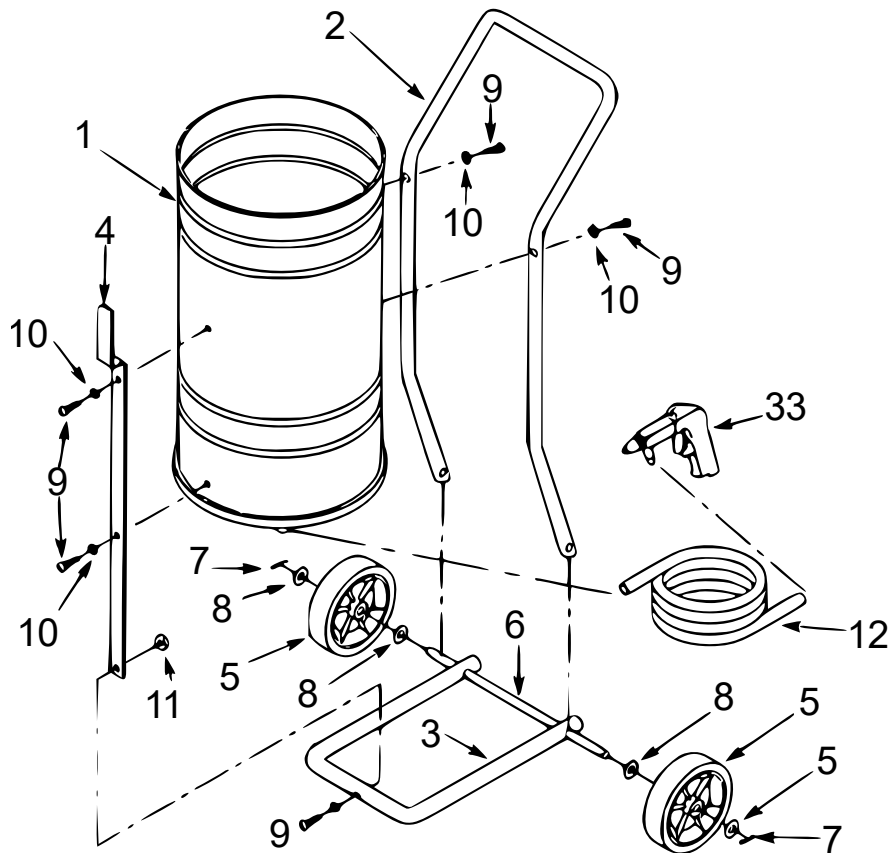
## Underhåll

**Försiktig!** Rengör apparaten regelbundet och skydda den mot skador.

Rengör apparatens yttre med en ren, fuktig trasa och ett mildt rengörings- eller lösningsmedel. Dyk inte ner apparaten i vätskor.

Efter 10–12 driftstimmar ska det granskas om det finns förslitningar på munstycket. Munstycket sliter ut efter hand och måste bytas ut när öppningen inte längre är rund eller när blästermedlet flyter ojämnt.

## Sprängskiss och delförteckning



Nr.	Beteckning	Antal	Nr.	Beteckning	Antal
1	Tank	1	8	Underläggsbricka	4
2	Handtag	1	9	Skruv	5
3	Tankställ	1	10	Underläggsbricka	5
4	Slanghållare	1	11	Mutter	5
5	Hjul	2	12	Blästermedelslang	1
6	Axel	1	33	Sandblästringspistol	1
7	Låspinne	2			

Viktig anmärkning: Varje sätt av delvis eller fullständigt mångfaldigande eller kommersiellt nyttjande av denna bruksanvisning behöver ett skriftligt godkännande från WilTec Wildanger Technik GmbH.