

Mode d'emploi

Pulvérisateur à pression 16 ℓ 62308



Illustration similaire, peut varier selon le modèle

Veuillez lire et respecter le mode d'emploi et les consignes de sécurité avant la mise en service.

Sous réserve de modifications techniques !

En raison du développement constant, les illustrations, les étapes de fonctionnement ainsi que les données techniques peuvent varier légèrement.

Les informations contenues dans ce document sont susceptibles d'être modifiées sans préavis. Aucune partie de ce document ne peut être copiée ou reproduite sous une autre forme sans autorisation écrite préalable. Tous droits réservés.

La société WilTec Wildanger Technik GmbH décline toute responsabilité en cas d'erreurs dans ce manuel d'utilisation ou dans les schémas de raccordement.

Bien que WilTec Wildanger Technik GmbH ait tout mis en œuvre pour que ce manuel d'utilisation soit complet, précis et à jour, une marge d'erreur peut néanmoins subsister.

Si vous trouviez une erreur ou si vous désiriez nous communiquer des suggestions quant aux améliorations à apporter, n'hésitez pas à nous contacter. Vos messages seront les bienvenus !

Pour tout renseignement, écrivez-nous à l'adresse électronique suivante :

service@wiltec.info

Ou bien utilisez le formulaire de contact qui figure dans le lien suivant :

<https://www.wiltec.de/contacts/>

La version actuelle de ce manuel d'utilisation est disponible dans plusieurs langues dans notre boutique en ligne. Cliquez sur le lien ci-dessous :

<https://www.wiltec.de/docsearch>

Pour un envoi par voie postale de vos réclamations, notre service après-vente se tient à votre disposition à l'adresse suivante :

WilTec Wildanger Technik GmbH
Königsbenden 12
52249 Eschweiler

Désirez-vous venir chercher la marchandise vous-même ? Veuillez vous rendre à l'adresse notée ci-dessous.

Afin de raccourcir le temps d'attente et pour un traitement rapide de votre demande, merci de nous faire part de votre commande à l'avance.

Pour le retour de votre marchandise en vue d'un échange, d'une réparation ou autre, veuillez utiliser également l'adresse suivante. **Attention !** Ne renvoyez jamais la marchandise sans l'accord préalable de notre SAV. Autrement, l'envoi sera refusé à la réception.

WilTec Wildanger Technik GmbH
Königsbenden 28
52249 Eschweiler

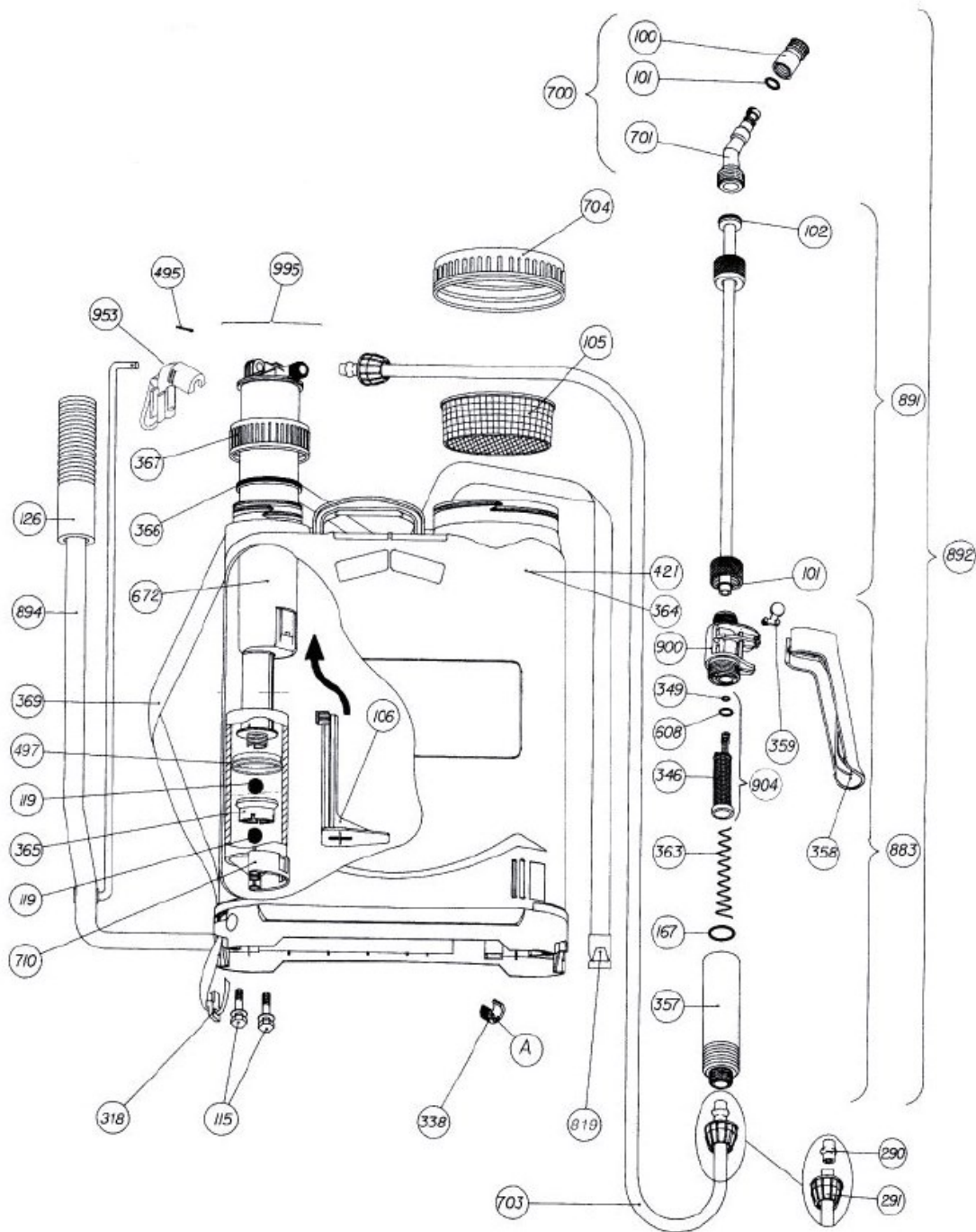
À votre écoute et joignable via :

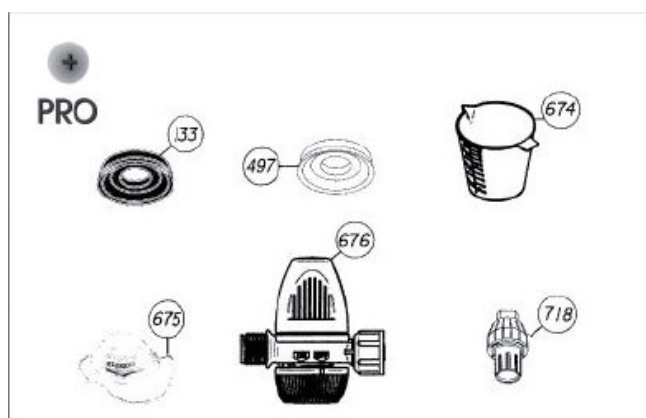
E-mail : **service@wiltec.info**
Tél : +49 2403 977977-4 (équipe francophone)
Fax : +49 2403 55592-15

Introduction

Merci d'avoir opté pour ce produit de qualité. Afin de réduire tout risque de blessure, nous vous prions de toujours prendre quelques mesures de sécurité de base lors de l'utilisation de cet article. Veuillez lire attentivement ce manuel et vous assurer de l'avoir bien compris. Conservez ce mode d'emploi dans un lieu sûr.

Vue éclatée





Liste des pièces

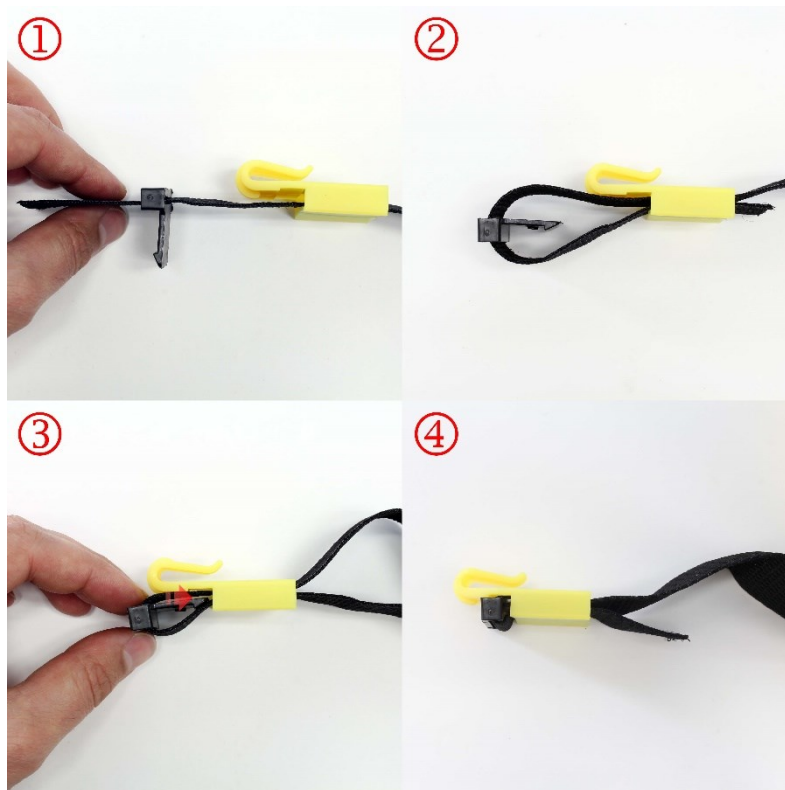
N°	Dénomination	N°	Dénomination
100	Buse 1,5 mm	369	Bandoulière
101	Joint torique AN-8	495	Goupille
102	Rondelle plate	497	Joint synthétique opaque
105	Filtre du réservoir	608	Joint torique AN-6
106	Agitateur	672	Chambre de pression
115	Vis 8×40 et rondelle	674	Doseur 100 ml
119	Bille INOX ø 12	675	Masque anti-poussière (non inclus)
126	Poignée	676	Régulateur de pression
133	Coupelle en caoutchouc	700	Pièce coudée complète
167	Joint torique AN-14	701	Coude de pulvérisation
290	Douille pour tuyau	703	Tuyau complet
291	Écrou	704	Couvercle de protection
318	Serre-bandoulière	710	Cylindre avec bille
338	Douille de repos	718	Accessoire pour herbicides
346	Filtre	819	Bandoulière
349	Joint torique AN-3	883	Poignée complète
357	Poignée	891	Tuyau et douille
358	Poignée de pulvérisation	892	Lance complète
359	Crochet	894	Levier complet
363	Ressort de filtre	900	Boîtier du levier
364	Réservoir 16 l	904	Filtre et joints toriques
365	Valve de fermeture	953	Support du pistolet de pulvérisation
366	Rondelle de blocage	995	Chambre complète
367	Guide-couvercle		

Caractéristiques

- Résistant aux produits de traitement (y compris les dérivés de cuivre)
- Pour gauchers et droitiers
- Nettoyage facile du filtre intégré
- Pulvérisation continue par verrouillage de la poignée
- Contrôle simple du niveau de remplissage
- Avec buses d'herbicide interchangeables (**718**), unité de dosage (**674**), régulateur de pression (**676**) et bagues d'étanchéité (**133, 497**).

Mise en fonctionnement

1. Raccordez le tuyau (**703**) à la lance (**892**) et à la pompe (**672, 995**). Fixez la bandoulière à l'aide du serre-bandoulière (**318**) (qui se trouve dans le filtre (**105**) pour des raisons de transport) dans le palier de la plaque de base (voir Fig.).



2. Desserrez le couvercle (**704**) et remplissez le liquide à pulvériser sans retirer le filtre.
3. Fixez l'appareil au dos en ajustant la bandoulière.
4. Actionnez le levier 8 à 10 fois pour augmenter la pression. Actionnez la poignée (**358**) et ajustez la buse (**100**) jusqu'à ce que le degré de pulvérisation souhaité soit atteint. Veuillez noter que 10 à 12 coups/min génèrent un débit de 0,6 à 0,9 l/min.

Note ! En usine, l'appareil est réglé pour actionner le levier avec la main gauche et pour actionner la lance avec la main droite. Si vous voulez l'ordre inverse, procédez comme suit :

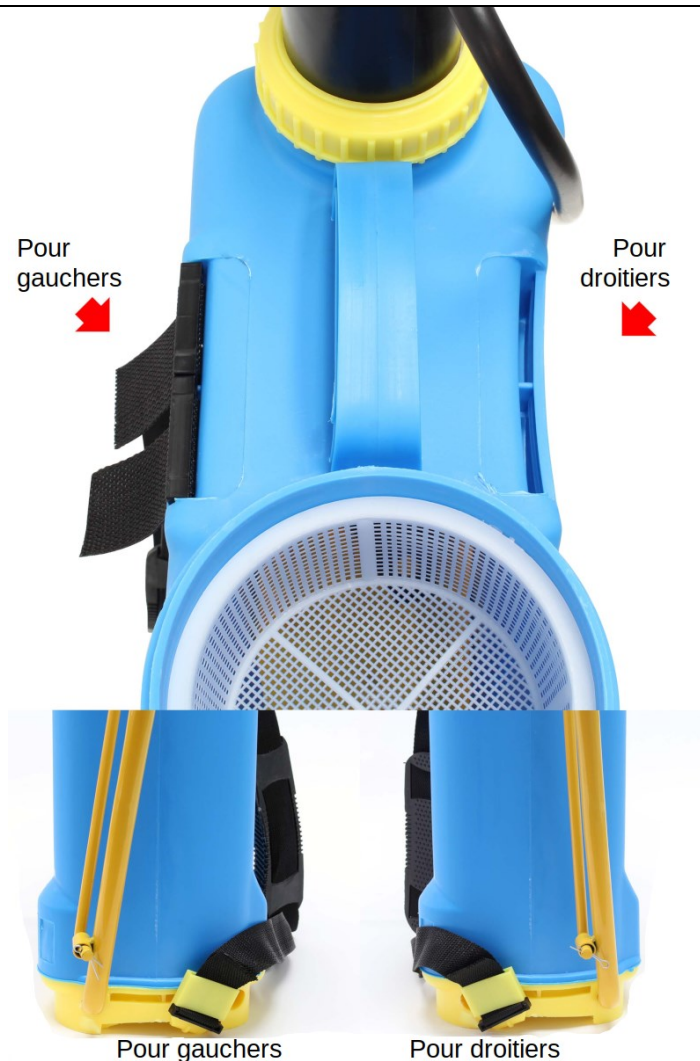
1. À l'aide d'un tournevis approprié, soulevez le support (**953**) hors de son ajustement sur la partie verticale de la tige de poussée.
2. Desserrez la goupille (**495**) et retirez la douille (**338**) qui se trouve à la partie inférieure du boîtier du levier de pompe ; utilisez un tournevis, si nécessaire.

3. Retirez le levier de l'orifice de la partie avant de la paroi latérale de l'appareil et insérez-le dans l'orifice arrière. Réinstallez le support (953), la goupille (495) et la douille (338).



4. Retirez la bandoulière de sa fixation. Enfilez à nouveau la bandoulière du côté opposé du conteneur de la même manière. Fixez-la avec la fixation (318, 819) sur le dessous du conteneur.





Entretien et dépannage

- L'appareil et la conduite de liquide, y compris le filtre, doivent être nettoyés après chaque journée de travail. Utilisez de l'eau claire à laquelle vous pouvez ajouter un peu de détergent ménager.
- **Remplacer les joints (133, 497) :** Soulevez le support (953) à l'aide d'un tournevis approprié, sortez-le du raccord sur la partie verticale de la tige de poussée, puis desserrez la goupille (495) et extrayez la pompe (672, 995). L'agitateur tombe alors dans le récipient et doit être retiré. Prenez l'agitateur et insérez la croix ailée de l'agitateur dans les rainures/fentes de la vanne (365) pour ensuite dévisser la vanne et retirer la bille. Remplacez le joint (133, 497) par un neuf et revissez la vanne. N'oubliez pas de remettre la bille dans la valve. En utilisant l'agitateur, vissez fermement la vanne (365) sur la chambre. Réinstallez la pompe, le support et l'agitateur.
- **Buse (100) obstruée :** Nettoyez-la avec un jet d'eau.
- **Poignée (358) coincée :** Peut-être le filtre (346) à l'intérieure est-il sale. Desserrez la poignée (357), retirez le filtre et nettoyez-le. Lubrifiez les joints et réinstallez toutes les pièces.

Normes de sécurité lors de la manipulation des produits phytosanitaires

Stockage

- Les produits phytosanitaires ne peuvent être stockés que dans un local spécialement désigné.
- La pièce doit être bien ventilée et être verrouillable. Il doit également être inaccessible aux enfants et aux animaux.
- Conservez tout l'équipement de mélange, de préparation et d'utilisation dans la même pièce.

Préparation du produit

- Vérifiez d'abord la date d'expiration et l'état du produit.
- Lisez les instructions sur les étiquettes d'emballage et dans les manuels. Lors de l'utilisation du produit, suivez exactement les instructions du fabricant.
- Utilisez les accessoires appropriés et correctement étiquetés pour mélanger et préparer.
- Lavez-vous soigneusement les mains et le visage après la préparation.
- Les emballages vides ou contenant des résidus doivent être éliminés conformément à la réglementation.

Utilisation

- Travaillez avec un équipement de protection approprié.
- Le produit ne doit pas entrer en contact avec la peau ou les yeux.
- Ne mangez, ni buvez, ni fumez pendant l'utilisation.
- L'appareil ne doit pas être utilisé dans des vents forts ou des vents contraires.
- Le produit phytosanitaire ne doit pas pénétrer sur les terres voisines ou les zones de culture voisines ou dans les puits, les rivières, les étangs, etc.
- La poignée de pulvérisation est verrouillable pour que l'on puisse pulvériser en continu (voir fig.).



Après l'utilisation

- Éliminez les emballages vides conformément aux réglementations.
- Nettoyez soigneusement les appareils et accessoires.
- Hygiène personnelle et nettoyage des vêtements usagés.

Notes concernant des intoxications

- En cas d'empoisonnement ou de signes d'empoisonnement, contactez immédiatement un médecin ou un hôpital. Si possible, emportez avec vous l'étiquette d'emballage du produit phyto-pharmaceutique.



- Nettoyez uniquement les zones cutanées affectées avec de l'eau fraîche. N'utilisez pas de remèdes maison.

Précautions générales

- Suivez attentivement les instructions sur les étiquettes d'emballage pour toute substance dangereuse ou toxique.
- Respectez les réglementations locales en vigueur et la durée d'utilisation autorisée pour chaque produit.
- Évitez de l'utiliser à haute température.
- Soyez prudent à proximité des systèmes électriques.
- N'utilisez aucun matériau combustible ou sujet au feu.
- Les pulvérisateurs sont destinés exclusivement à l'utilisation d'herbicides (produits qui détruisent les mauvaises herbes), d'insecticides (produits qui détruisent les insectes) et de fongicides (produits qui détruisent les champignons).
- Les pulvérisateurs à pression doivent être soumis à un contrôle de sécurité par du personnel qualifié au moins une fois par an.
- Le pistolet à pression doit toujours être utilisé avec le tuyau d'origine du fabricant (∅ 6–12 mm).

Avis important :

Toute reproduction et toute utilisation à des fins commerciales, même partielle de ce mode d'emploi, ne sont autorisées qu'avec l'accord préalable de la société WITec Wildanger Technik GmbH.