

Istruzioni d'uso

Mototrivella (2 persone)

62350, 62351, 62650-62663

XPO ^{the} **tool**
experts



Immagine similare, può variare a seconda del modello

Prima della messa in funzione del dispositivo leggere e osservare le istruzioni per l'uso e le norme di sicurezza.

Con riserva di modifiche tecniche!

Come conseguenza del costante sviluppo del prodotto, illustrazioni, caratteristiche funzionali e i dati tecnici possono essere soggetti a leggere variazioni.



Le informazioni contenute in questo documento sono soggette a modifiche senza preavviso. Nessuna parte di questo documento può essere copiata o riprodotta in qualsiasi forma senza previo consenso scritto. Tutti i diritti sono riservati.

WilTec Wildanger Technik GmbH non si assume alcuna responsabilità per eventuali errori contenuti nel manuale per l'uso o negli schemi di collegamento.

Sebbene WilTec Wildanger Technik GmbH abbia perseguito ogni sforzo per garantire che il presente manuale utente sia completo, preciso e aggiornato, non si possono escludere errori.

Se riscontra un errore o vuole dare un suggerimento di miglioramento, saremo lieti di ascoltarvi. È possibile inviare un'e-mail a:

service@wiltec.info

o utilizzare il nostro modulo di contatto su:

<https://www.wiltec.de/contacts/>

La versione aggiornata di questo manuale in diverse lingue è disponibile sul nostro shop online:

<https://www.wiltec.de/docsearch>

Il nostro indirizzo postale è:

WilTec Wildanger Technik GmbH
Königsbenden 12
52249 Eschweiler

Vuole ritirare personalmente la merce? Il nostro indirizzo per il ritiro è:

WilTec Wildanger Technik GmbH
Königsbenden 28
52249 Eschweiler

Per ridurre i tempi di attesa e per garantire un rapido disbrigo in loco, vi preghiamo di contattarci in anticipo o di effettuare l'ordine tramite il nostro webshop.

E-Mail: service@wiltec.info
Tel: +49 2403 55592-0
Fax: +49 2403 55592-15

Per restituire la merce ai fini della sua sostituzione, riparazione o per altri scopi, si prega di utilizzare il seguente indirizzo. Attenzione! Per assicurare che la gestione del reclamo o la restituzione della merce sia gestita senza Problemai, si prega di contattare il nostro team di assistenza anticipatamente.

Reparto resi
WilTec Wildanger Technik GmbH
Königsbenden 28
52249 Eschweiler

E-mail: **service@wiltec.info**
Tel: +49 2403 55592-0
Fax: +49 2403 55592-15

Introduzione

Grazie per aver scelto di acquistare questo prodotto di qualità. Per ridurre al minimo il rischio di lesioni, vi chiediamo di prendere sempre alcune precauzioni di sicurezza basilari nell'impiego di questo prodotto. A tal fine, vi preghiamo di leggere attentamente le presenti istruzioni per l'uso e di assicurarvi di aver ben compreso il loro contenuto.

Conservare questo manuale in un luogo sicuro.

Indicazioni generali

Avvertenza: se usata correttamente, la trivella è uno strumento veloce e potente. Se usato in modo scorretto, questo strumento può invece essere pericoloso. Seguire le istruzioni e le indicazioni elencate in questo manuale per lavorare in modo efficiente e sicuro

Leggere attentamente il manuale e conservarlo in un luogo asciutto e sicuro per poterlo consultare in qualsiasi momento. Un uso incauto o improprio può provocare gravi lesioni.

Importante: Questo manuale fornisce importanti istruzioni che devono essere seguite per prevenire guasti meccanici, difetti o danni.

Avvertenze sulla macchina



Attenzione! Pericolo di incendio!



Indossare una protezione per le orecchie!



Attenzione! Superficie calda!



Leggere le istruzioni per l'uso!



Attenzione! Gas tossici!

Istruzioni di sicurezza

- La trivella può essere messa in funzione solo da persone che sono in grado di maneggiarla correttamente e che hanno letto le istruzioni per l'uso.
- Questo dispositivo non deve essere usato da bambini o da persone con ridotte capacità fisiche, sensoriali o mentali, o senza esperienza e abilità necessarie. I bambini devono essere sorvegliati quando si trovano nelle vicinanze, per assicurarsi che non giochino con la trivella.
- Non utilizzare il dispositivo quando si è stanchi, spossati o sotto l'influenza di alcol, sostanze stupefacenti o farmaci.
- Non indossare abiti larghi o gioielli che potrebbero restare impigliati nell'attrezzo. I capelli lunghi devono essere legati o coperti. Indossare abiti da lavoro protettivi.



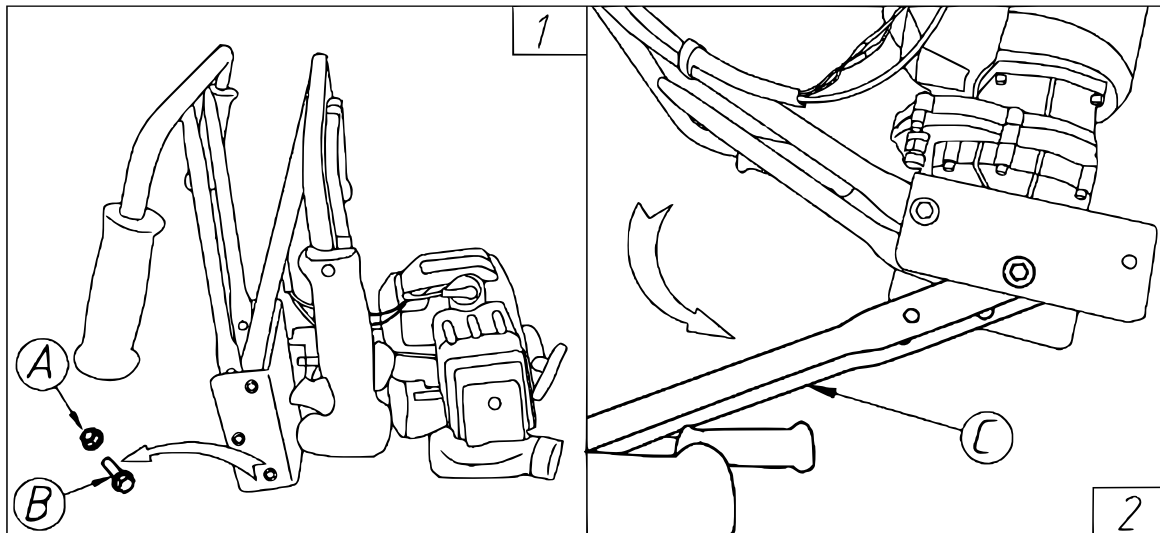
- Indossare sempre calzature antiscivolo, guanti da lavoro e protezioni per la vista e l'udito quando si lavora con la mototrivella.
- Durante l'uso dell'utensile, tenere gli astanti fuori dall'area di lavoro. Una distrazione può causare la perdita di controllo e gravi incidenti.
- Prima di avviare i lavori, assicurarsi che l'ambiente circostante sia libero. Non trivellare vicino ai cavi.
- La trivella è dotata di un motore a combustione e deve quindi essere utilizzata solo in aree ben ventilate e lontano da sostanze infiammabili o esplosive.
- Trasportare l'apparecchio solo a motore spento e punta ferma.
- Sostituire immediatamente la punta se mostra segni di danni o di usura. Prestare attenzione non solo ai segni visibili, ma anche ai rumori anomali.
- Usare solo una miscela di benzina e olio e mai benzina pura o altri carburanti. Il rapporto di miscelazione tra benzina e olio deve essere di 30:1.
- Fare rifornimento solo a motore spento e, nel riempire, fare attenzione a evitare il contatto tra il carburante e le parti calde. Non fumare durante il rifornimento e mantenere l'area di lavoro libera da altre fonti di accensione.
- Svitare il tappo del serbatoio solo a motore spento e assicurarsi che sia ben chiuso prima di riaccendere il motore.
- Mantenere sempre le maniglie pulite e asciutte per evitare che l'attrezzo sfugga dalle mani e quindi per minimizzare il rischio di perdita di controllo.
- Controllare che la trivella non sia danneggiata prima di iniziare il lavoro e assicurarsi che le parti mobili non siano o non possano essere bloccate.
- Usare la trivella solo se si può restare in piedi in modo sicuro e stabile.
- Non toccare il motore in funzione e non tentare mai di sostituire il motore mentre è ancora in funzione.
- Non lasciare la trivella al regime di minimo.
- Tenere sempre la trivella con entrambe le mani per garantire una guida sicura e controllata.
- Tenere tutte le parti del corpo lontano dal trapano e dallo scarico.
- Non eseguire sull'unità nessun lavoro specifico di manutenzione. Tali lavori di manutenzione e riparazione possono essere eseguiti solo da personale qualificato.
- Conservare sempre la trivella in un ambiente asciutto e fuori dalla portata dei bambini. Assicurarsi che il serbatoio sia vuoto, che sia in posizione verticale e non appoggiato a terra.
- Prima di ogni utilizzo, assicurarsi che la trivella non presenti danni o malfunzionamenti.
- Nel cambio del punto di trivellazione, spostare l'utensile solo quando lavora in regime minimo e la punta non sta ruotando.
- Non utilizzare un attrezzo danneggiato, strutturalmente alterato o di fortuna. Usare solo punte adatte alla trivella.
- Non toccare mai la candela o il filo della candela mentre il motore è in funzione. C'è il rischio di scosse elettriche.
- Non utilizzare la trivella senza aver letto queste istruzioni per l'uso e senza conoscere la modalità di funzionamento e le sue applicazioni.
- Prima e dopo l'uso della macchina, lasciar girare il motore per 2–3 min a bassa velocità e senza carico. Non applicare all'utensile la velocità massima se di fatto non si esegue una trivellazione a pieno carico. Non fermare mai la macchina bruscamente ad alta velocità.
- Non toccare il motore o il carburatore della macchina durante il lavoro o subito dopo. C'è il rischio di ustioni.
- L'unità può essere smaltita solo in una discarica o un centro di riciclaggio. Il dispositivo non è adatto allo smaltimento con i rifiuti domestici.
- Eseguire una manutenzione corretta, controllare il dispositivo regolarmente e utilizzare solo parti di ricambio adeguate ed equivalenti.

Dati tecnici

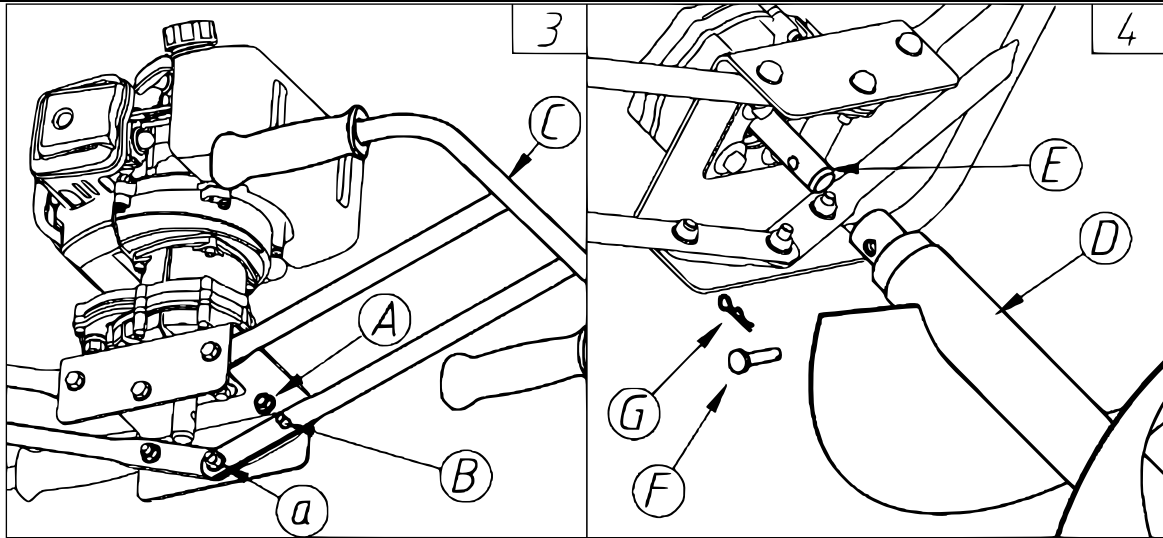
Trasmissione	Rapporto di riduzione	40:1
	Tipo	Doppio ingranaggio
	Modalità di trasmissione	Frizione centrifuga
	Diametro punta (cm)	8 / 10 / 15 / 20 / 25 / 30
Motore	Tipo	Motore a due tempi raffreddato ad aria
	Potenza massima (kW / giri/min)	2,8 / 9000
	Cilindrata (mℓ)	63,3
	Velocità al minimo (giri/min)	2800 ± 150
	Frizione (giri/min)	3950 ± 150
	Tipo di accensione	Accensione elettrica (HKZ, CDI)
	Sistema di accensione	Accensione magnetica
	Tipo di carburatore	Membrana
	Carburante	Miscela (benzina:olio = 30:1)
	Volume del serbatoio (ℓ)	1,45

Montaggio

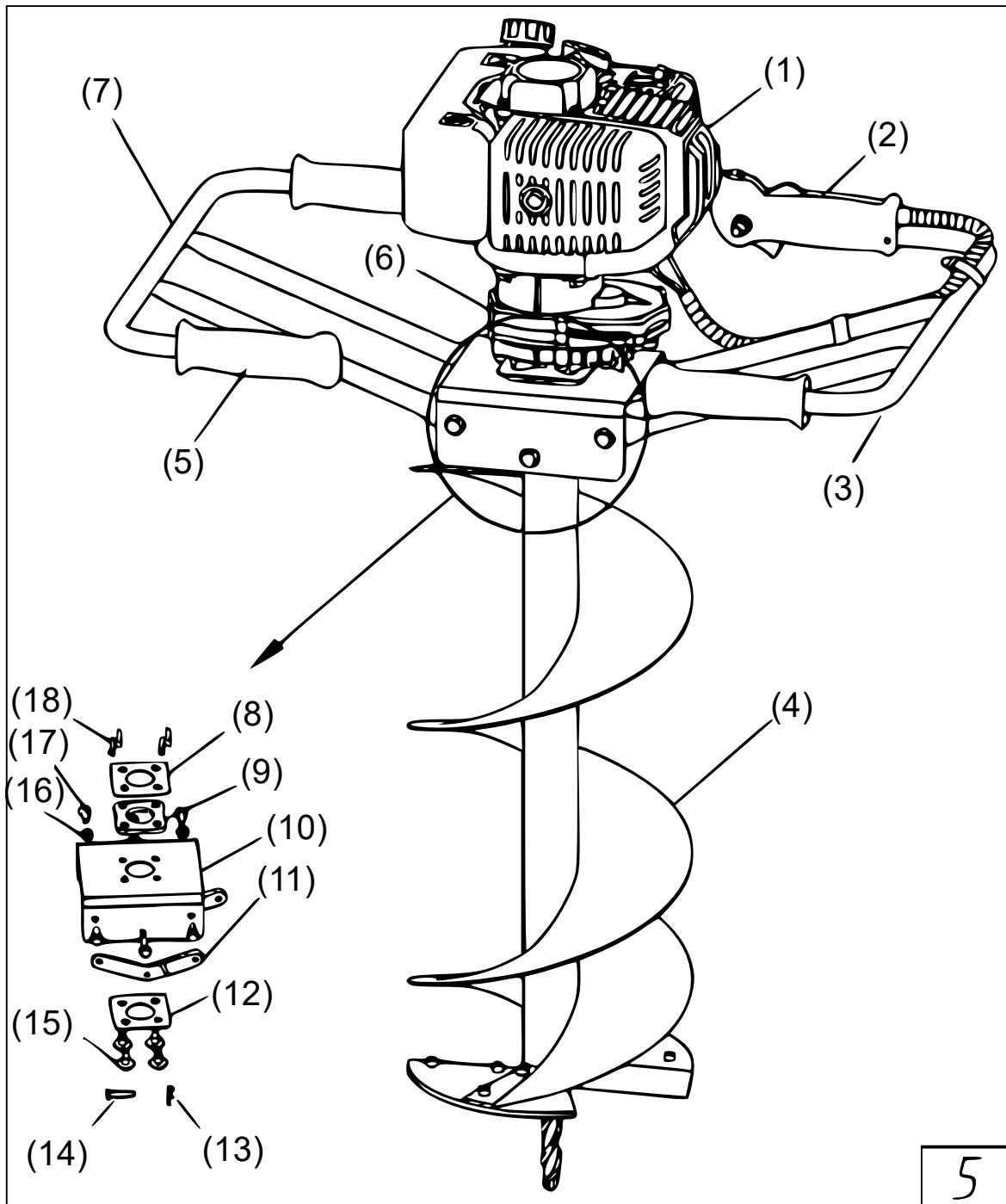
1. Togliere il prodotto dalla scatola, allentare i due dadi (**fig. 1, A**) e le viti (**1, B**) dalla piastra di collegamento.
2. Ruotare le maniglie (**fig. 2, C**) verso il basso come indicato, fino a raggiungere la posizione raffigurata in fig. 3.



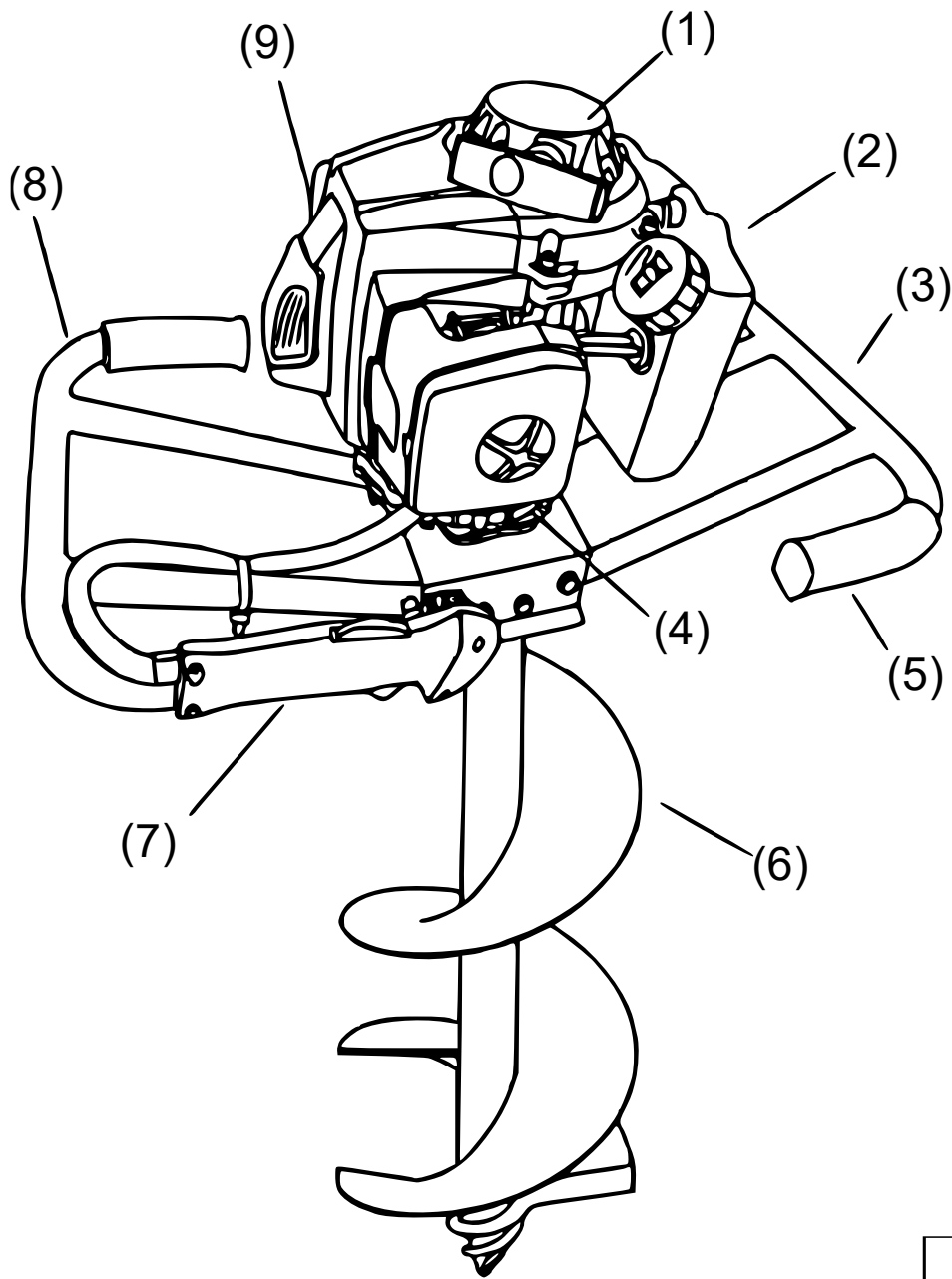
3. Distendere le due staffe della maniglia e fissarle alla piastra di collegamento e all'ammortizzatore usando i dadi e i bulloni (**fig. 3**). Serrare i bulloni.



4. Posizionare la punta (**fig. 4, D**) sull'albero (**fig. 4, E**) e fissarla con il bullone (**fig. 4, F**) e la copiglia (**fig. 4, G**).



Nº	Denominazione	Nº	Denominazione	Nº	Denominazione
1	Motore	7	Supporto sinistro maniglia	13	Copiglia
2	Maniglia di controllo	8	Piastra di sostegno	14	Bullone
3	Supporto destro maniglia	9	Guarnizione	15	Vite
4	Punta	10	Piastra di collegamento	16	Dado
5	Maniglia	11	Supporto	17	Vite
6	Trasmissione	12	Piastra di sostegno	18	Vite



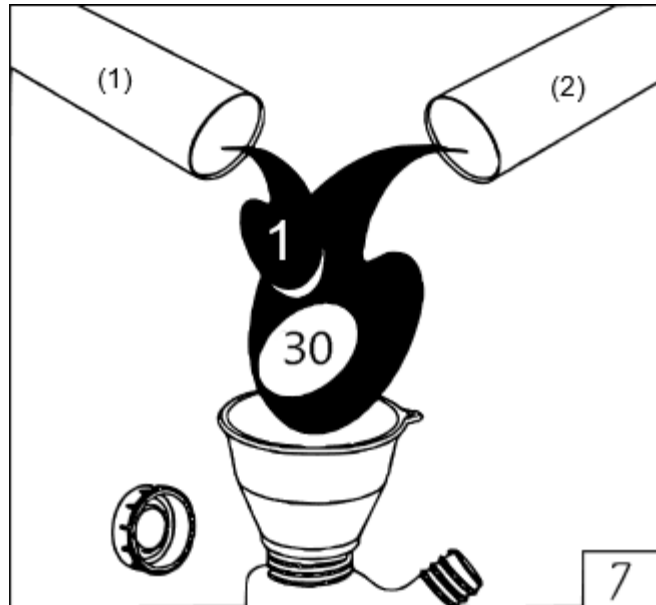
6

Nº	Denominazione	Nº	Denominazione
1	Motore di avviamento	6	Punta
2	Serbatoio del carburante	7	Maniglia di controllo
3	Supporto sinistro maniglia	8	Supporto destro maniglia
4	Trasmissione	9	Motore
5	Maniglia		

Avvio della trivella

Rapporto carburante

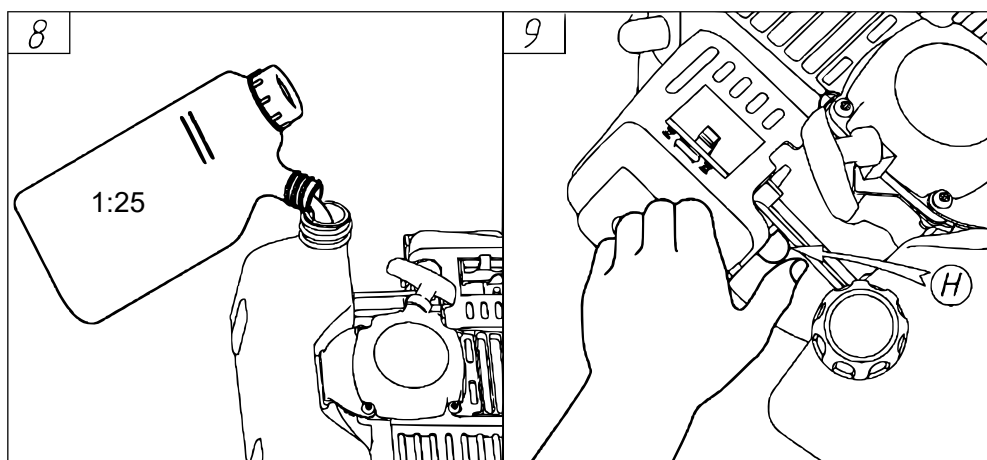
Usare solo una miscela benzina/olio 1:30 come mostrato nella figura 7.



Nº	Denominazione	Nº	Denominazione
1	Olio per motore a due tempi	2	Benzina (90 ottani)

Attenzione: i motori a due tempi sono progettati per miscele con benzina normale. Usare benzina senza piombo o benzina super con un numero di ottano minimo di 90. Usare solo olio specificamente progettato per i motori a due tempi. Prima del riempimento, creare la miscela in un recipiente apposito e assicurarsi che i due liquidi siano sufficientemente mescolati prima di versarli attentamente nel motore (fig. 8).

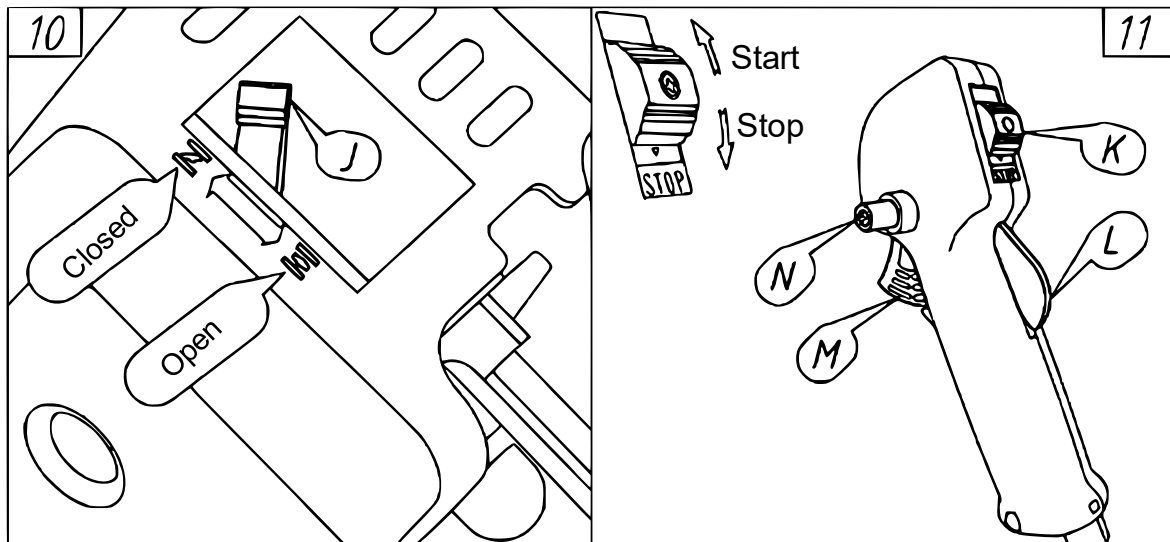
Non riempire mai il serbatoio mentre il motore è in funzione. Per il rifornimento, posizionare la macchina a motore spento su una superficie piana per evitare che la miscela si rovesci. Dopo il rifornimento, chiudere il serbatoio del carburante.



Importante! Conservare la mototrivella solo dopo averla svuotata del carburante

Avvio del motore

1. Premere l'interruttore sulla maniglia di comando (**fig. 11, K**) e impostarlo su "Start".
2. Successivamente, premere l'interruttore di sicurezza (**fig. 11, L**) e la leva dell'acceleratore (**fig. 11, M**). Poi bloccarli con il pulsante di blocco (**fig. 11, N**).
3. Rilasciare l'interruttore di sicurezza (**fig. 11, L**) e la leva dell'acceleratore (**fig. 11, M**).



4. Impostare l'acceleratore (**fig. 10, J**) su "Open" (aperto).
5. Premere ripetutamente il primer (**fig. 9, H**), per adescare il carburante.
6. Tirate ripetutamente la corda di avviamento fino a quando il motore non si avvia
7. Riportare la leva dell'acceleratore su "Closed" (chiuso; **fig. 10, J**).
8. Una volta che il motore è in funzione, premere la leva dell'acceleratore (**fig. 11, M**), per rilasciare il pulsante di blocco (**fig. 11, N**) e far funzionare l'attrezzo in regime minimo.

Nota: Non usare l'acceleratore quando il motore è già caldo. L'acceleratore viene usato solo durante l'avviamento a freddo. Mentre il motore è al minimo, la punta non deve muoversi!

Avvertenza: se la punta si deforma o si rompe, fermare immediatamente il motore.

Nota: Durante l'avviamento a strappo:

- Non permettere che l'avviatore a corda si riavvolga.
- Non tirate l'avviatore a corda fino in fondo o si danneggerà.
- Lasciar scorrere lentamente indietro l'avviatore per permettere alla fune di riavvolgersi.

Spegnere il motore

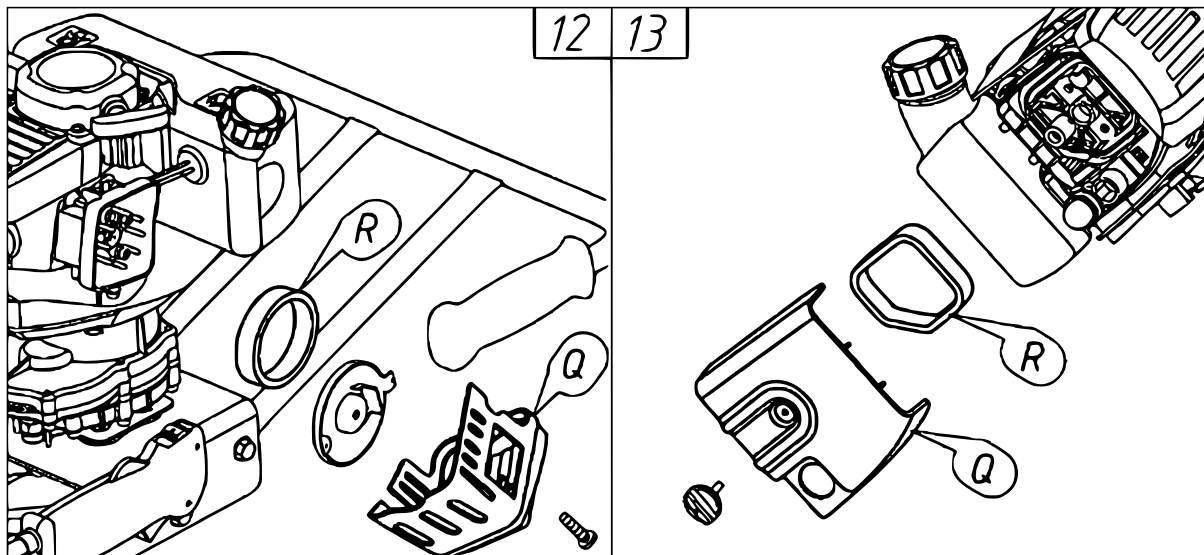
- Spostare la leva dell'acceleratore (**fig. 11, M**) nella posizione del minimo e lasciare l'unità a folle per 2–3 min per permettere al motore di raffreddarsi.
- Spegnere il motore spostando l'interruttore (**fig. 11, K**) su "Stop".
- Rimuovere la punta e pulire la macchina.

Importante: non fermare il motore bruscamente, mentre funziona a pieno carico. Questo può danneggiare l'unità.

Manutenzione

Filtro dell'aria

Pulire il filtro dell'aria ogni 25 ore di funzionamento. Rimuovere l'alloggiamento del filtro dell'aria (**fig. 12/13, Q**) e pulire il filtro dell'aria (**fig. 12/13, R**). Pulire il filtro con benzina e lasciarlo asciugare dopo la pulizia.

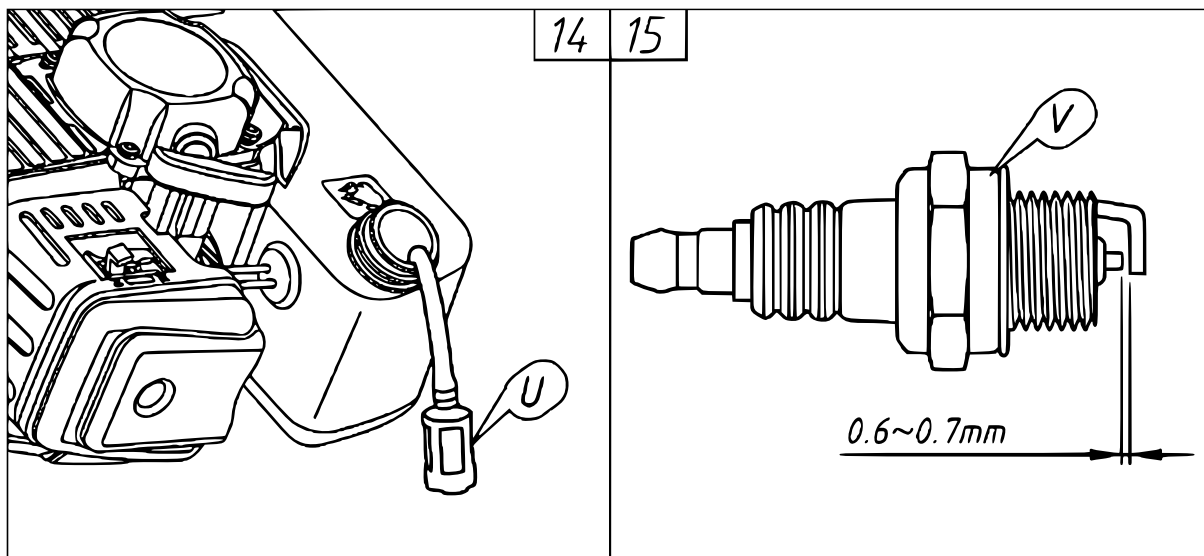


Carburatore

Il carburatore è una parte molto importante della macchina. Le regolazioni del carburatore (per esempio il rapporto di miscela e la potenza al minimo) sono impostate in fabbrica e non devono essere modificate. Tenere inoltre presente che sia le condizioni atmosferiche che l'altitudine possono influenzare il funzionamento del carburatore.

Filtro della benzina

Controllare regolarmente il filtro del carburante (**fig. 14, U**). Sostituirlo immediatamente se diventa molto sporco. Un filtro sporco può causare difficoltà di avviamento e perdita di potenza.



Motore

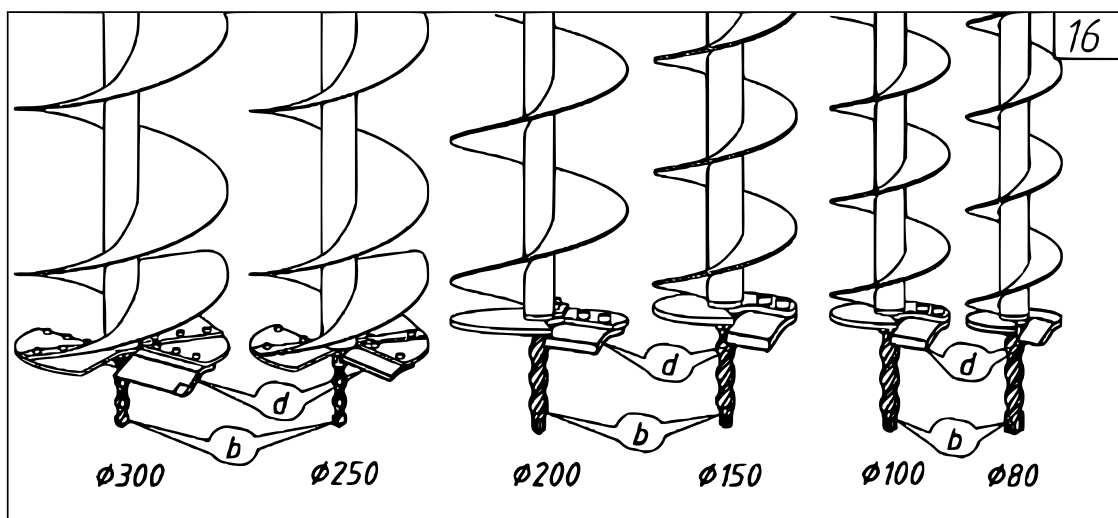
Pulire regolarmente le alette del cilindro con aria compressa o con una spazzola. Le alette del cilindro sporche influiscono sul raffreddamento del motore e possono danneggiarlo.

Candela

Rimuovere il filo della candela e svitare la candela. Pulire la candela e il suo cavo se ci sono depositi. Trattare l'elettrodo con carta vetrata e regolare la distanza dell'elettrodo a 0,6–0,7 mm (**fig. 15, V**).

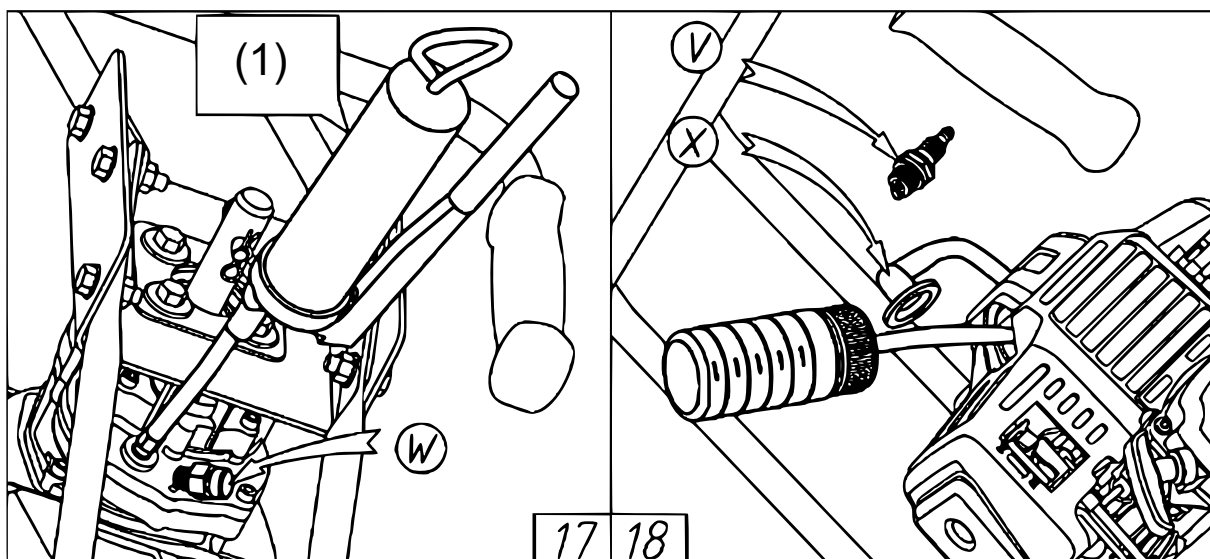
Punta trivella

Controllare la punta prima di ogni utilizzo. Affilare o sostituire se necessario. Scegliere la dimensione della punta in base alle esigenze del terreno (**fig. 16**).



Riduttore

In condizioni di uso normale, controllare e pulire il cappuccio della valvola (**fig. 17, W**) ogni 50 ore di funzionamento. Ogni 100 ore di funzionamento, cambiare il grasso per ingranaggi (**fig. 17, 1; 180 g**) (**fig. 17**).



Stoccaggio

- Eseguire sempre la manutenzione dell'unità, come precedentemente descritto.
- Se la punta deve essere conservata per un lungo periodo di tempo, pulirla completamente e ingrassare tutte le parti metalliche per evitare la corrosione.
- Rimuovere la punta dalla trivella; pulire e oliare entrambi i componenti per proteggerli dalla ruggine.
- Svuotare il serbatoio del carburante e riavvitare il tappo dopo lo svuotamento.
- Togliere la candela (**fig. 18, V**) e mettere dell'olio nel cilindro.
- Dopo aver oliato, tirare l'avviamento a corda diverse volte e ruotate l'albero motore per distribuire l'olio.
- Reinstallare la candela (**fig. 18, V**).
- Imballate l'unità in un sacco o involucro di plastica per proteggerla dalla polvere e da altri contaminanti.
- Conservare la trivella in un luogo asciutto e fuori dalla portata dei bambini. Assicurarsi che la trivella sia sufficientemente lontana dal terreno e da qualsiasi fonte di calore.

Risoluzione dei problemi

Problema di avviamento

Problema		Possibile causa	Soluzione
Accensione (nessuna scintilla)	Candela di accensione	Candela di accensione sporca o bagnata	Pulire e asciugare.
		Depositi sulla candela	Pulire la candela.
		Distanza tra gli elettrodi troppo piccola/grande	Regolare la distanza a 0,6–0,7 mm.
		Elettrodo bruciato	Sostituire la candela di accensione
	Accensione a magnete	Isolamento danneggiato	Sostituire la candela di accensione
		Cavo rotto/danneggiato	Sostituire il cavo.
Isolamento della bobina danneggiato		Sostituire la bobina.	
Candela di accensione	Compressione presente, alimentazione di carburante data	Troppo carburante presente	Ridurre il carburante.
		Miscela vecchia/sporca/acquosa	Sostituire la miscela.
	Alimentazione presente, ma compressione scarsa	Cilindro e anello del pistone usurati	Sostituire le parti usurate.
		Serbatoio vuoto	Riempire il serbatoio.
	Il carburatore non riceve il carburante	Alimentazione del carburante chiusa	Alimentazione aperta.
		Valvola del carburante intasata	Pulire la valvola.



Perdita di potenza del motore

Problema	Possibile causa	Soluzione
Compressione e scintilla di accensione presenti	Il serbatoio aspira l'aria	Chiudere bene il tappo del serbatoio del carburante.
	Il tubo al carburatore aspira l'aria	Sostituire o stringere la guarnizione.
	Carburante diluito	Sostituire la miscela.
	Piastra del filtro intasata	Pulire la piastra del filtro.
	Scarico/cilindro sporco	Pulire.
Il motore si surriscalda	Miscela troppo sottile	Regolare il carburatore.
	Cilindro sporco	Pulire il cilindro
Il motore è molto rumoroso o singhiozza	Rapporto di miscelazione errato	Sostituire la miscela.
	Camera di combustione sporca	Pulire la camera di combustione
	Parti mobili usurate	Controllare e sostituire le parti usurate.

Il motore si spegne durante il funzionamento

Problema	Possibile causa	Soluzione
Il motore si spegne improvvisamente	Pistone bloccato/incrinato	Riparare o sostituire il pistone.
	Cortocircuito dovuto a candela di accensione sporca	Pulire la candela di accensione.
	Accensione a magnete difettosa	Riparare o sostituire il magnete.
Il motore si spegne lentamente	Carburante insufficiente	Rifornire di carburante.
	Carburatore sporco	Pulire il carburatore.
	Carburante diluito	Sostituire la miscela.

Altro

Problema	Possibile causa	Soluzione
Il motore funziona, ma la punta non gira	Frizione danneggiata	Sostituire la frizione.
	Punta non si innesta bene	Sostituire con una punta adatta
Rumore da impatto dell'ingranaggio	Ingranaggio usurato	Sostituire le parti necessarie.
	Scarsa lubrificazione	Pulire e ingrassare.
	Ingranaggio sporco	Pulire e ingrassare l'ingranaggio.

Importante! I lavori di manutenzione non elencati in questo manuale devono essere eseguiti solo da personale qualificato. Per le riparazioni, usare solo parti originali della stessa qualità. Si declina ogni responsabilità per danni causati da una manutenzione o da un uso improprio.

Avvertenza importante:

La riproduzione, anche parziale, e qualsiasi uso commerciale di questo manuale sono ammessi solo previa autorizzazione scritta di WilTec Wildanger Technik GmbH.