

# Gebruikershandleiding

## Grondboor (2-persoons bediening)

62350, 62351, 62650–62663

**XPO** <sup>the</sup> **tool**  
experts



Afgebeeld product kan per model enigszins afwijken

Vóór ingebruikname de handleiding en veiligheidsvoorschriften lezen en toepassen!

Onder voorbehoud van technische aanpassingen!

Vanwege constante technische ontwikkelingen kunnen afbeeldingen, het stappenplan en technische gegevens enigszins afwijken.



De informatie in dit document kan te allen tijde zonder aankondiging vooraf gewijzigd worden. Het is niet toegestaan dit document zonder schriftelijke toestemming vooraf te kopiëren of op welke manier dan ook (deels) te vermenigvuldigen. Alle rechten zijn voorbehouden.

WilTec Wildanger Technik GmbH is niet aansprakelijk voor eventuele fouten in deze gebruiksaanwijzing of de daaraan aangesloten overzichten en schema's.

Hoewel WilTec Wildanger Technik GmbH met de grootst mogelijke zorg deze gebruikershandleiding heeft samengesteld, zodat deze volledig, foutloos en actueel is, kunnen fouten niet uitgesloten worden. Heeft u een fout in deze handleiding ontdekt of wilt u ons een tip ter verbetering meedelen, dan vernemen wij deze graag van u.

U kunt een e-mail sturen aan het onderstaand e-mailadres:

[service@wiltec.info](mailto:service@wiltec.info)

of gebruik het contactformulier op onze website:

<https://www.wiltec.de/contacts/>

De actuele versie van deze handleiding is in meerdere talen te vinden in onze webshop:

<https://www.wiltec.de/docsearch>

Ons postadres is:

WilTec Wildanger Technik GmbH  
Königsbenden 12  
52249 Eschweiler (Duitsland)

Indien u een product wilt terugsturen ter reclamatie, reparatie, ruiling of om welke reden dan ook, verzoeken wij u het onderstaand adres te gebruiken. Attentie! Om een snelle afhandeling van uw retourzending of ruiling te kunnen verwezenlijken, verzoeken wij u in elk geval ons Serviceteam te contacteren alvorens u het product terugzendt. Gebruik hiervoor het onderstaand adres en/of contactgegevens.

Retouren  
WilTec Wildanger Technik GmbH  
Königsbenden 28  
52249 Eschweiler (Duitsland)

E-Mail: **service@wiltec.info**  
Tel: +49 2403 55592-0  
Fax: (+49 2403 5559215)

## Inleiding

Wij danken u voor de aanschaf van dit hoogwaardig product. Om het risico op ongelukken en letsel zo veel mogelijk uit te sluiten, verzoeken wij u te allen tijde de basisveiligheidsvoorschriften in acht te nemen wanneer u dit product gebruikt. Leest u alstublieft deze gebruikershandleiding zorgvuldig door en stel zeker dat u de inhoud ervan begrepen heeft.

Bewaar deze handleiding zorgvuldig.

## Algemene gebruiksaanwijzingen

**Waarschuwingen:** Bij een correct gebruik is de grondboor een snel en krachtig werktuig. Bij een verkeerd gebruik kan het apparaat echter gevaarlijk zijn. Volg de in deze handleiding opgenomen instructies en aanwijzingen om efficiënt en veilig te werken.

Lees deze handleiding zorgvuldig door en bewaar het op een droge en veilige plaats, zodat u het op elk moment kunt raadplegen. Onzorgvuldige of onjuiste behandeling kan tot ernstig letsel leiden.

**Belangrijk!** Deze handleiding bevat belangrijke instructies die opgevolgd dienen te worden om mechanische storingen, defecten of beschadigingen te voorkomen.

## Waarschuwingen op de machine



**Attentie!** Brandgevaar!



**Draag  
gehoorbeschermers!**



**Attentie!** Hete oppervlakken!



**Handleiding lezen!**



**Attentie!** Giftige gassen!

## Veiligheidsaanwijzingen

- De grondboor mag uitsluitend door personen die de gebruiksaanwijzing hebben gelezen en met het apparaat vertrouwd zijn worden gebruikt.
- Dit apparaat mag niet door kinderen personen met een mentale, geestelijke, zintuigelijke of fysieke beperking of personen met gebrek aan ervaring en/of kennis worden gebruikt. Kinderen moeten onder toezicht staan wanneer zij zich in de buurt ophouden, zodat zeker kan worden gesteld dat zij niet met het apparaat spelen.
- Gebruik het apparaat nooit wanneer u moe, uitgeput of onder invloed van alcohol, drugs of medische middelen bent.
- Draag geen wijde kleding of sieraden. Deze kunnen in de bewegende delen van het apparaat terecht komen. Lange haren dienen opgestrikt of afgedekt te worden. Draag veilige werkkleding.



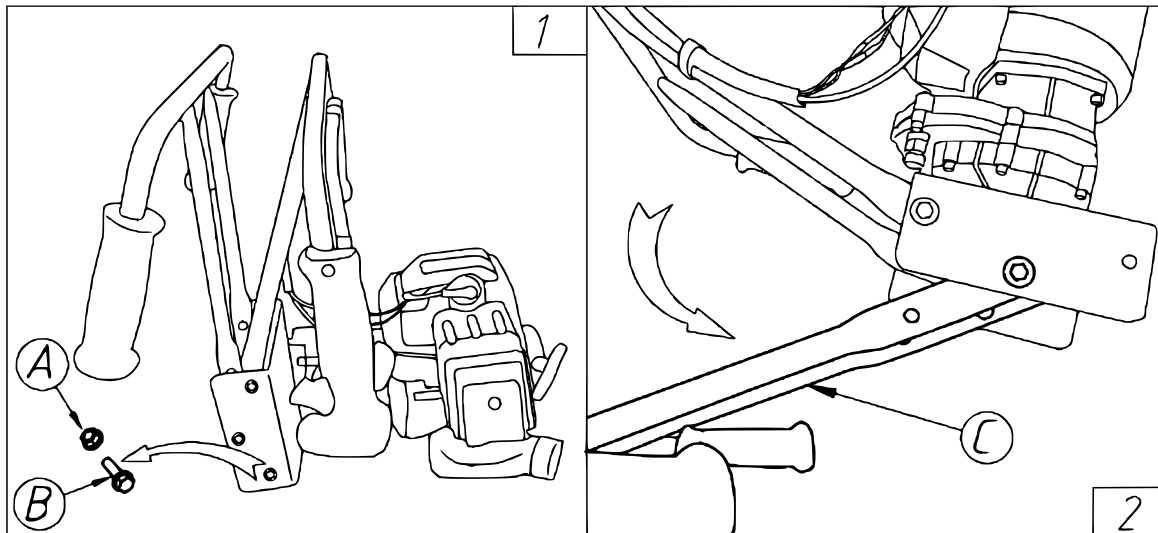
- Draag altijd anti-slip schoenen, werkhandschoenen en oog- en gehoorbescherming wanneer u met het apparaat werkt.
- Houd omstanders ver van uw werkplek wanneer u het apparaat gebruikt. Afleidingen kunnen tot verlies van controle en zware ongevallen leiden.
- Zorg voordat u begint ervoor dat de werkplaats vrij is. Boor niet in de buurt van kabels.
- De grondboor is uitgerust met een verbrandingsmotor en mag daarom alleen in goed geventileerde ruimten en uit de buurt van ontvlambare of explosieve stoffen worden gebruikt.
- Transporteer het apparaat uitsluitend wanneer de motor uitgeschakeld en de boor tot stilstand gekomen is.
- Vervang de grondboor onmiddellijk wanneer deze tekenen van schade of slijtage vertoont. Let niet alleen op zichtbare, maar ook op hoorbare tekens van het apparaat.
- Gebruik voor de werking van het apparaat uitsluitend een mengsel van benzine en olie. Gebruik nooit zuivere benzine of andere brandstoffen. De mengverhouding van benzine en olie moet 30:1 zijn.
- Tank het apparaat uitsluitend bij wanneer de motor is uitgeschakeld en wees daarbij voorzichtig, zodat contact tussen brandstof en hete delen vermeden wordt. Rook niet tijdens het tanken en houd het werkveld vrij van andere ontstekingsbronnen.
- Draai de tankdop uitsluitend bij een uitgeschakelde motor open en zorg dat deze goed vastgedraaid is voordat u de motor weer inschakelt.
- Houd de handgrepen te allen tijde schoon en droog om uitglijden te voorkomen en zo het gevaar van controleverlies te minimaliseren.
- Controleer de grondboormachine voor het begin van uw werk op schade en stel met zekerheid vast dat de bewegende delen niet geblokkeerd zijn of geblokkeerd kunnen worden.
- Gebruik de grondboor uitsluitend wanneer u veilig en stabiel kunt staan.
- Raak de draaiende motor niet aan en probeer nooit de motor te vervangen terwijl deze nog draait.
- De boor mag niet stationair draaien.
- Gebruik de boor altijd met beide handen, zodat u het veilig en gecontroleerd kunt voortbewegen.
- Houd alle lichaamsdelen uit de buurt van de boor en de uitlaat.
- Voer geen werkzaamheden aan het toestel uit die verder gaan dan oppervlakkig onderhoud. Uitgebreide onderhouds- en reparatiewerkzaamheden mogen uitsluitend door gekwalificeerd personeel worden uitgevoerd.
- Bewaar de grondboor te allen tijde in een droge omgeving en buiten het bereik van kinderen. Zorg er daarbij voor dat de tank leeg is, dat hij rechtop staat en niet op de grond ligt.
- Controleer de machine voor ieder gebruik op schade of defecten.
- Draag het apparaat bij het wisselen van de gaten uitsluitend wanneer de machine stationair is en de boor niet draait.
- Gebruik geen beschadigde, structureel aangepaste of geïmproviseerde apparatuur. Gebruik de machine uitsluitend waar het voor bedoeld is.
- Raak nooit de bougies of bougiekabel aan terwijl de motor loopt. Er bestaat gevaar voor een elektrische schok.
- Gebruik de grondboor pas nadat u de gebruiksaanwijzingen gelezen heeft en u zich met de werking en toepassingsgebied ervan vertrouwd heeft gemaakt.
- Laat de motor voor en na gebruik van het apparaat 2–3 min op een lage snelheid en zonder belasting draaien. Geef geen vol gas zonder dat u daadwerkelijk met volle capaciteit wilt boren. Stop de machine bij hoge snelheden nooit schoksgewijs.
- Raak nooit tijdens het werken of kort erna de motor of carburateur van de machine aan. Er bestaat verbrandingsgevaar.
- Het apparaat mag uitsluitend op een daarvoor bestemde stortplaats worden weggegooid of bij een recyclingcentrum worden ingeleverd. Het apparaat mag niet met het huishoudelijk afval worden weggegooid.
- Inspecteer en onderhoud het apparaat regelmatig en gebruik uitsluitend geschikte en gelijkwaardige vervangonderdelen.

## Technische gegevens

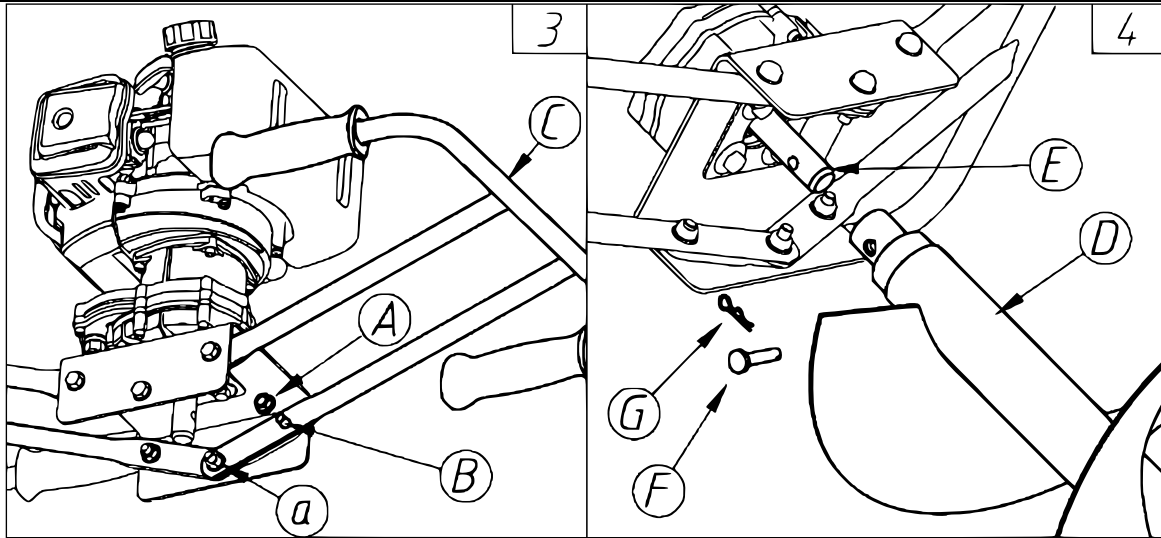
<b>Transmissie</b>	<b>Verminderingsfactor</b>	40:1
	<b>Type</b>	Dubbele versnellingsbak
	<b>Overdraging</b>	Centrifugaalkoppeling
	<b>Boordiameter (cm)</b>	8 / 10 / 15 / 20 / 25 / 30
<b>Motor</b>	<b>Type</b>	Luchtgekoelde tweetaktmotor
	<b>Max. vermogen (kW / toeren/min)</b>	2,8 / 9000
	<b>Cilinderinhoud (mℓ)</b>	63,3
	<b>Toerental stationair (toeren/min)</b>	2800 ± 150
	<b>Koppeling (toeren/min)</b>	3950 ± 150
	<b>Type ontsteking</b>	Elektrische ontsteking (HKZ, CDI)
	<b>Ontstekingsstelsel</b>	Magneetontsteker
	<b>Type carburateur</b>	Membraan
	<b>Brandstof</b>	Mengsel (benzine:olie = 30:1)
	<b>Inhoud tank (ℓ)</b>	1,45

## Montage

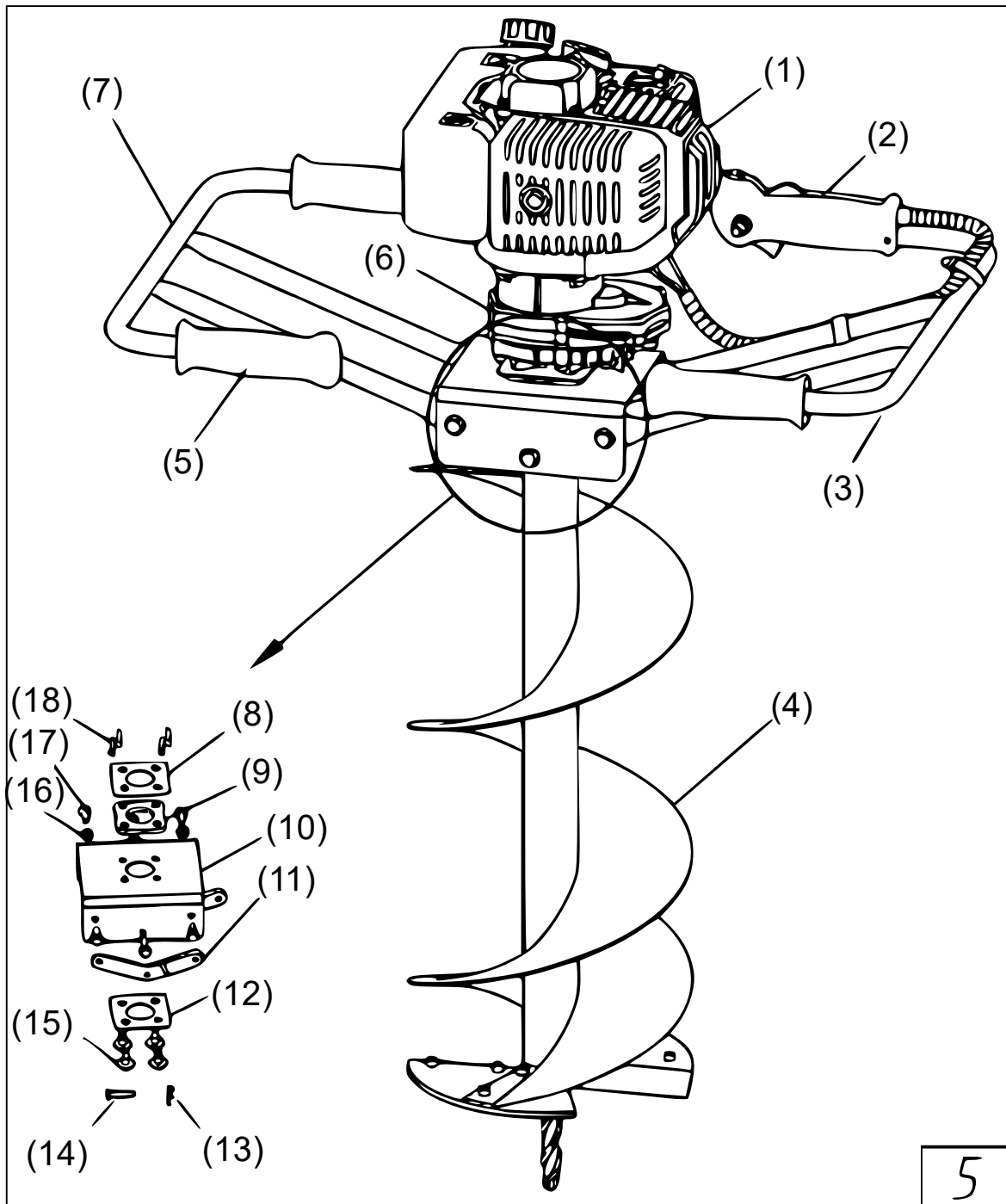
1. Neem het apparaat uit de doos, verwijder beide moeren (**afb. 1, A**) en beide schroeven (**1, B**) van de verbindingsplaat.
2. Draai de handgreep (**afb. 2, C**) naar beneden zoals afgebeeld, totdat deze de positie zoals in afb. 3 bereikt heeft.



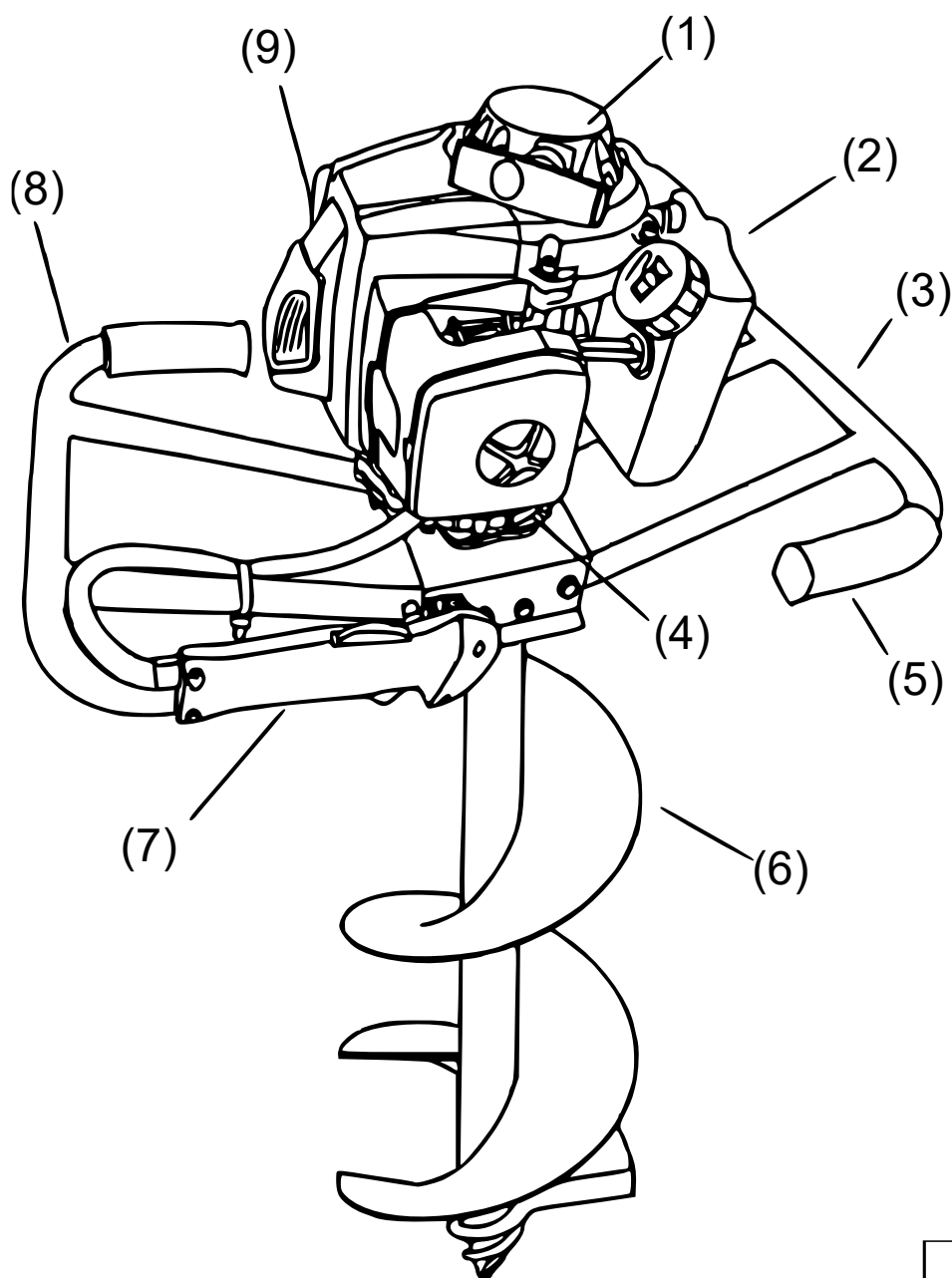
3. Klap de twee handgreephouders uit en bevestig ze met behulp van de moeren en bouten aan de verbindingsplaat en de schokdemper (**afb. 3**). Draai de bouten goed vast.



4. Zet de boor (afb. 4, D) op de as (afb. 4, E) en zet het met de bout (afb. 4, F) en de splitpen (afb. 4, G) vast.



Nr.	Betekening	Nr.	Betekening	Nr.	Betekening
1	Motor	7	Linker handgreephouder	13	Spalk
2	Bedieningshendel	8	Onderlegplaat	14	Bouten
3	Rechter handgreephouder	9	Afdichting	15	Schroeven
4	Boren	10	Verbindingsplaat	16	Moeren
5	Handgreep	11	Houder	17	Schroeven
6	Transmissie	12	Onderlegplaat	18	Schroeven



6

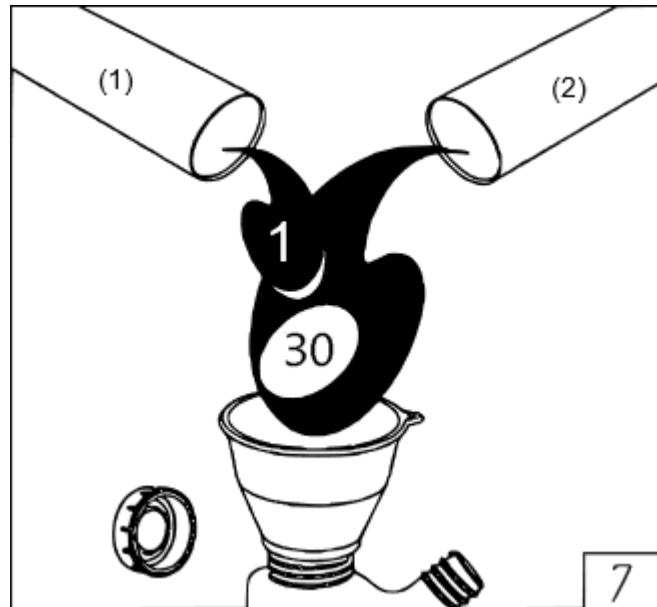
Nr.	Betekening	Nr.	Betekening
1	Starter	6	Boren
2	Brandstoftank	7	Bedieningshendel
3	Linker handgreephouder	8	Rechter handgreephouder
4	Transmissie	9	Moto
5	Handgreep		



## Starten van de grondboor

### Brandstofverhouding

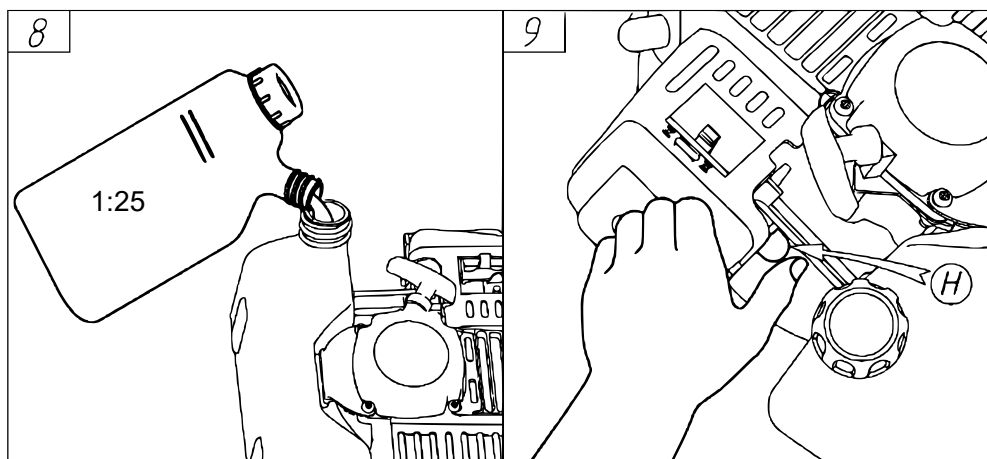
Maak gebruik van een benzine-oliemengsel met een verhouding van 1:30, zoals in afbeelding 7 afgebeeld.



Nr.	Betekening	Nr.	Betekening
1	Tweetaktolie	2	Benzine (90 octaan)

**Waarschuwingen:** Tweetaktmotoren zijn voor een mengsel met normale benzine ontworpen. Gebruik loodvrije of superbenzine met een minimaal octaangehalte van 90. Gebruik uitsluitend olie die specifiek geschikt is voor de werking van tweetaktmotoren. Meng het mengsel vóór het tanken in een mengbeker en zorg ervoor dat beide vloeistoffen zich voldoende vermengen alvorens het voorzichtig in de motor te gieten (**afb. 8**).

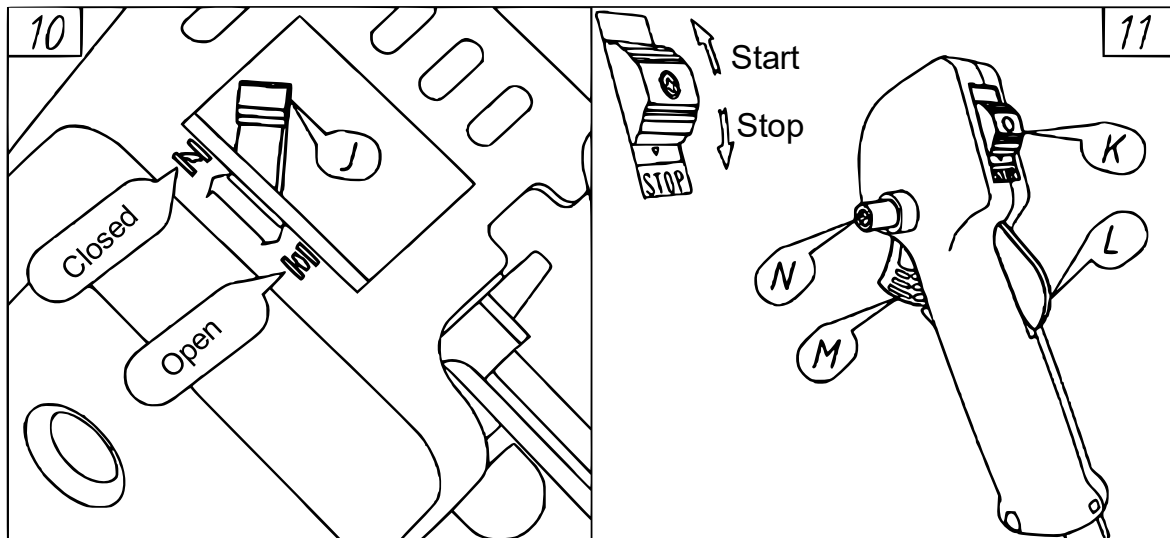
Vul de tank nooit bij een draaiende motor. Plaats het uitgeschakelde apparaat voor het vullen op een vlakke ondergrond, zodat het mengsel bij het vullen niet wordt gemorst. Sluit de brandstoftank na het vullen.



**Belangrijk!** Zorg ervoor dat de brandstof afgelaten is voordat u het apparaat opslaat. Gebruik het apparaat niet indien er brandstof lekt.

#### Starten van de motor

1. Druk op de schakelaar aan de bedieningshandgreep (**afb. 11, K**) en stel deze op "Start" in.
2. Druk vervolgens de veiligheidsschakelaar (**afb. 11, L**) en de gashendel (**afb. 11, M**) in. Vergrendel ze dan met de vergrendelknop (**afb. 11, N**).
3. Laat nu de veiligheidsschakelaar (**afb. 11, L**) en de gashendel (**afb. 11, M**) los.



4. Zet de regelaar (**afb. 10, J**) op "Open" (geopend).
5. Bedien herhaaldelijk de ontsteker (**afb. 9, H**) om brandstof aan te zuigen.
6. Trek nu herhaaldelijk aan het starttouw totdat de motor opgestart is.
7. Zet de hendel van de regelaar terug op "Closed" (gesloten; **Afb. 10, J**).
8. Zodra de motor loopt, drukt u op de gashendel (**afb. 11, M**), zodat de vergrendelknop (**afb. 11, N**) vrijgegeven wordt en het apparaat stationair draait.

**Let op:** Gebruik de regelaar (**afb. 10, J**) niet wanneer de motor al warm is. De regelaar dient uitsluitend bij een koude start gebruikt te worden. De boor mag niet bewogen worden zolang de motor stationair draait.

**Waarschuwingen:** Mocht de boor vervormen of breken, dient de motor direct uitgeschakeld te worden.

**Let op!** Bij het bedienen van het starttouw:

- Laat het starttouw nooit versneld terugrollen.
- Trek het touw niet tot de aanslag eruit, omdat deze anders beschadigd raakt.
- Laat het touw langzaam teruglopen, zodat het touw van de starten weer opgerold kan worden.

#### Uitschakelen van de motor

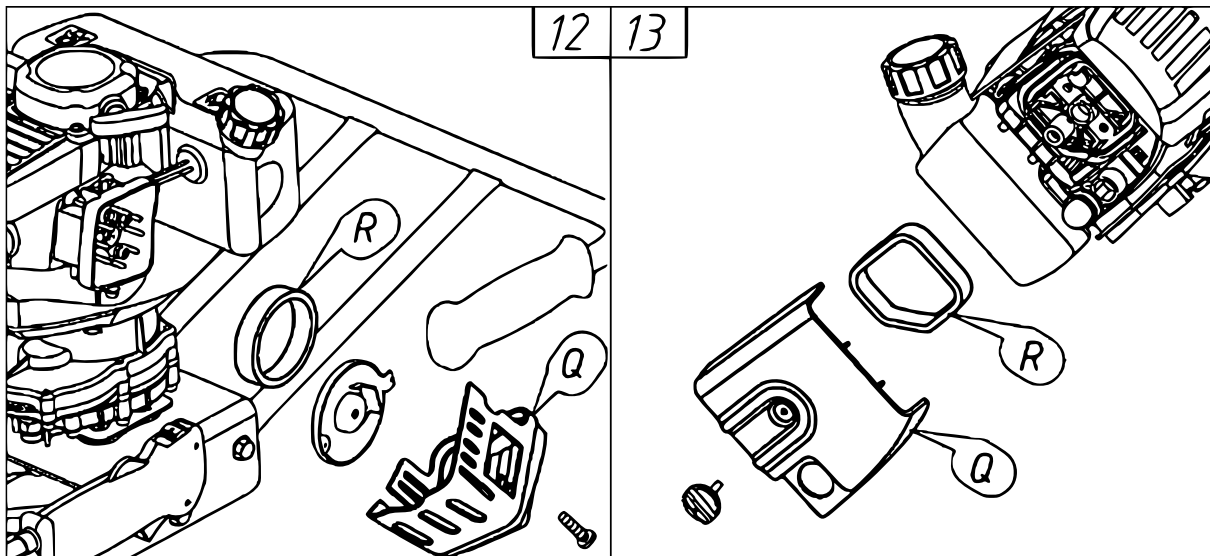
- Zet de gashendel (**afb. 11, M**) in de stationaire stand en laat de machine 2–3 min stationair draaien om de motor af te laten koelen.
- Schakel de motor uit door de schakelaar (**afb. 11, K**) op "Stop" in te stellen.
- Verwijder de boor en reinig het apparaat.

**Belangrijk!** Stop de motor niet met een schok terwijl deze op volle toeren draait. Dit kan het apparaat beschadigen.

## Onderhoud

### Luchtfilter

Reinig de luchtfilter iedere 25 bedrijfsuren. Verwijder het luchtfilterhuis (**afb. 12/13, Q**) en reinig het luchtfilter (**afb. 12/13, R**). Reinig het filter met benzine en laat deze na het reinigen drogen.

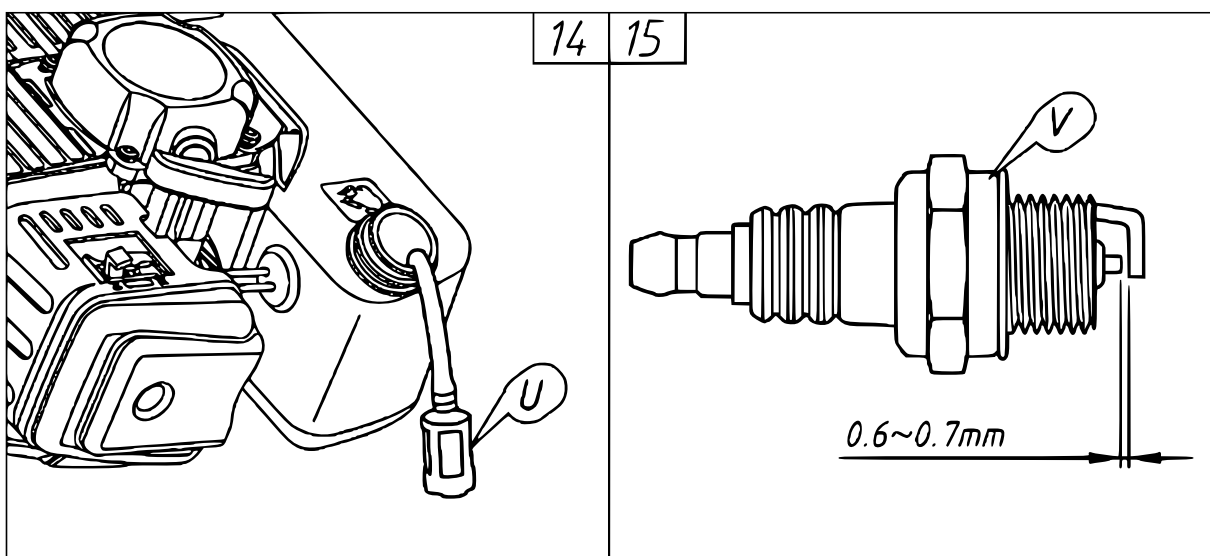


### Carburateur

De carburateur is een heel belangrijk onderdeel van het apparaat. De instellingen van de carburateur (zoals de mengselverhouding en het stationair vermogen) zijn fabrieksaf ingesteld en mogen niet worden veranderd. Let er ook op dat zowel de weersomstandigheden als de hoogte de werking van de carburator kunnen beïnvloeden.

### Benzinefilter

Controleer regelmatig de benzinefilter (**afb. 14, U**). Vervang de filter direct wanneer deze sterk vervuild is. Een vervuilde filter kan tot startproblemen en vermogensverlies leiden.



### Motor

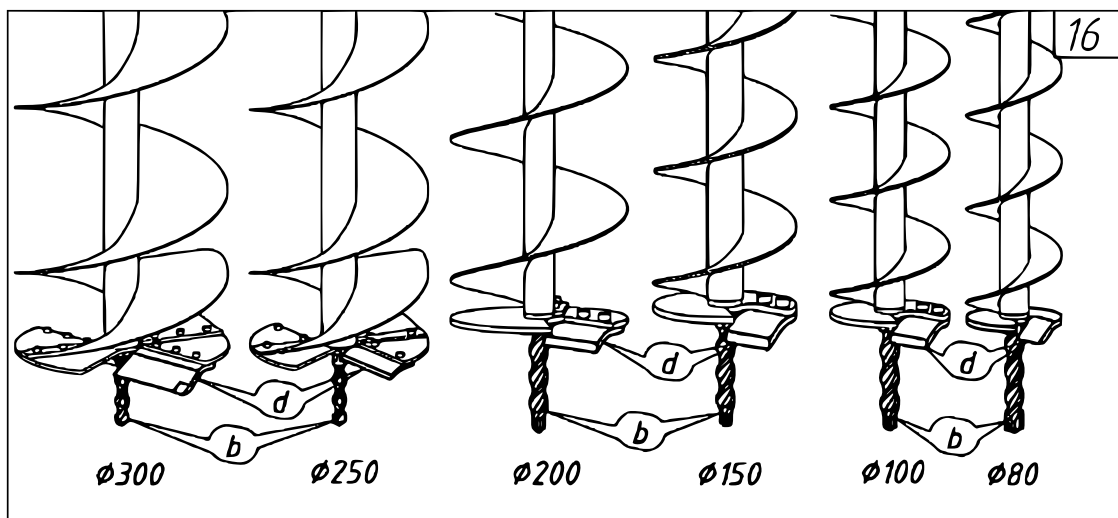
Maak de cilinderribben regelmatig met perslucht of een borstel schoon. Vervuilde cilinderribben beïnvloeden de motorkoeling en kunnen de motor beschadigen.

### Bougies

Verwijder de bougiekabel en schroef de bougie los. Reinig de bougiekabel en de bougies indien er afzettingen op aanwezig zijn. Schuur de elektrode met schuurpapier en stel de afstand van de elektrode in op 0,6–0,7 mm (**afb. 15, V**) in.

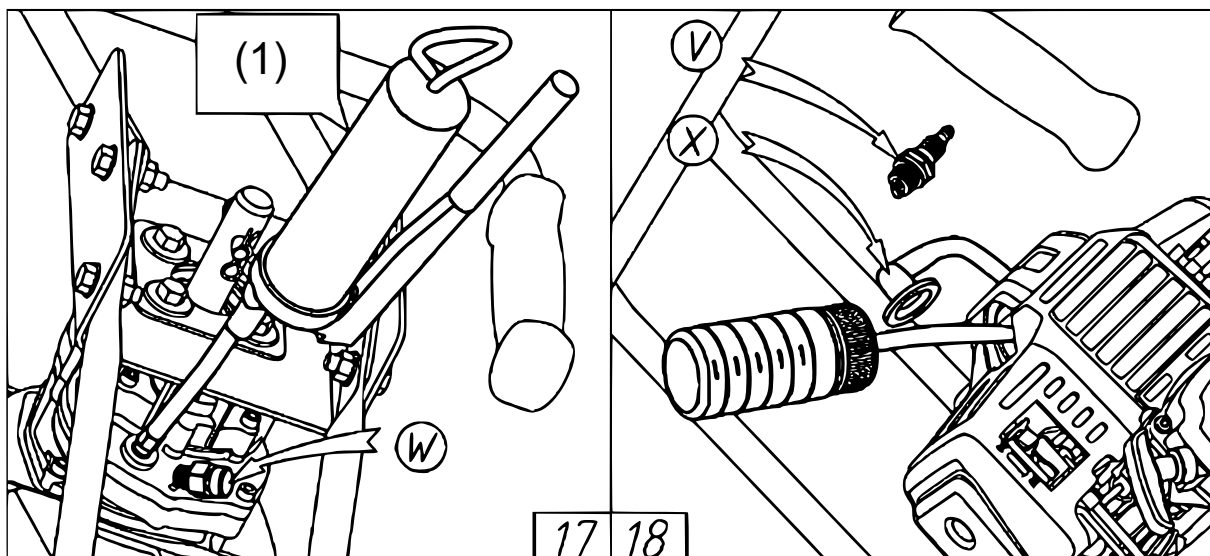
### Boren

Controleer de boor vóór ieder gebruik. Maak de boor scherp of vervang deze indien nodig. Kies de grootte van de te gebruiken boor aan de hand van de aanwezige vereisten (**afb. 16**).



### Tandwielvertraging

Bij normaal gebruik dient u de ventieldop (**afb. 17, W**) om de 50 bedrijfsuren te inspecteren en te reinigen. Het versnellingsbakvet (**afb. 17, 1; 180 g**) moet om de 100 bedrijfsuren worden vervangen (**afb. 17**).



## Opslag

- Onderhoud het toestel altijd volgens de eerder beschreven onderhoudsstappen.
- Indien de grondboor voor langere tijd wordt opgeborgen, moet deze eerst volledig worden schoongemaakt en moeten alle metalen onderdelen worden ingevet om corrosie te voorkomen.
- Neem de boor van de grondboor af, reinig beide componenten en olie deze ter voorkoming van corrosie in.
- Maak de brandstoftank leeg een draai de tankdop na het legen weer dicht.
- Verwijder de bougies (**afb. 18, V**) en giet een beetje olie in de cilinder.
- Na het oliën trekt u enkele malen aan het starttouw en draait u de krukas om de olie te verdelen.
- Zet de bougies (**afb. 18, V**) vervolgens weer op hun plaats.
- Doe het toestel in een plastic zak of folie om het tegen stof en andere verontreinigingen te beschermen.
- Bewaar de grondboor op een droge plaats en buiten het bereik van kinderen. Let daarbij op dat de grondboor genoeg afstand tot de grond en eventuele warmtebronnen heeft.

## Problemen en oplossingen

### Startproblemen

Probleem		Mogelijke oorzaak	Oplossing
Ontsteking (geen ontstekingsvonk)	Bougies	Bougies vervuild/nat	Reinigen en drogen
		Afzettingen op de bougie	Bougies reinigen.
		Afstand tussen elektroden te klein/groot	Afstand op 0,6–0,7 mm instellen.
		Elektrode doorgebrand	Bougies vervangen.
		Isolering beschadigd	Vervang bougies.
	Magneetontsteker	Kabel gebroken/beschadigd	Kabel vervangen
		Spoelisolatie beschadigd	Spoel vervangen
Afstand tussen stator en rotor te groot		Afstand op 0,4 mm instellen.	
Bougie functioneert	Compressie aanwezig, brandstoftoevoer gegeven	Te veel brandstof aanwezig	Reduceer brandstof.
		Mengsel oud/vervuild/waterig	Mengsel vervangen.
	Brandstoftoevoer aanwezig, maar slechte compressie	Cilinder en zuigerveer versleten	Vervang versleten delen.
		Tank leeg	Tank vullen.
	Carburateur krijgt geen brandstof	Brandstoftoevoer gesloten	Open toevoer.
		Brandstofventiel verstopt	Reinig ventiel.



*Vermogensverlies van de motor*

Probleem	Mogelijke oorzaak	Oplossing
Compressie in orde en ontstekingsvlam aanwezig	Tank trekt lucht	Tankdop correct sluiten.
	Slang in carburateur trekt lucht	Vervang afdichting of draai goed vast.
	Verdunde brandstof	Mengsel vervangen.
	Filterplaat verstopt	Filterplaat reinigen.
	Uitlaat/cilinder vervuild	Reinigen.
Motor oververhit	Mengsel te dun	Carburateur instellen.
	Cilinder vervuild	Cilinder reinigen.
Motor is erg luid en stottert	Verkeerde mengselverhouding	Mengsel vervangen.
	Verbrandingskamer vervuild	Verbrandingskamer reinigen.
	Bewegende delen versleten	Controleren, versleten delen vervangen.

*Motor valt tijdens het gebruik uit.*

Probleem	Mogelijke oorzaak	Oplossing
Motor gaat plotseling uit	Zuiger geblokkeerd/gescheurd	Zuiger repareren of vervangen.
	Kortsluiting door vervuilde bougies	Bougies reinigen.
	Magneetontsteker defect	Magneetontsteker repareren of vervangen.
De motor gaat langzaam uit	Te weinig brandstof aanwezig	Brandstof bijvullen
	Carburateur vervuild	Carburateur reinigen.
	Verdunde brandstof	Mengsel vervangen.

*Overige*

Probleem	Mogelijke oorzaak	Oplossing
Motor loopt, maar de boor draait niet	Koppeling beschadigd	Koppeling vervangen.
	Boor zit slecht op de versnellingsbak	Met passende boor vervangen.
Slaggeluiden uit de versnellingsbak	Versnellingsbak versleten	Vervang noodzakelijke delen.
	Slechte smering	Reinigen en invetten.
	Verontreinigingen in versnellingsbak	Versnellingsbak reinigen en invetten.

**Belangrijk!** Onderhoud dat niet in deze handleiding wordt genoemd, mag uitsluitend door gekwalificeerd personeel worden uitgevoerd. Voor reparaties mogen uitsluitend originele onderdelen van dezelfde kwaliteit worden gebruikt. Wij zijn niet aansprakelijk voor schade ontstaan door incorrect gebruik of incorrect onderhoud van het apparaat.

**Belangrijk:** Het op welke manier dan ook kopiëren van deze handleiding en/of gebruik ervan voor commerciële doeleinden, is uitsluitend toegestaan met vooraf verkregen schriftelijke toestemming van WilTec Wildanger Technik GmbH.