

Bedienungsanleitung

Getriebeheber

62420

XPO ^{the} **tool**
experts



Abbildung ähnlich, kann je nach Modell abweichen

Bitte lesen und beachten Sie vor der Inbetriebnahme die Bedienungsanleitung und Sicherheitshinweise!

Technische Änderungen vorbehalten!

Durch stetige Weiterentwicklungen können Abbildungen, Funktionsschritte und technische Daten geringfügig abweichen.



Die in diesem Dokument enthaltenen Informationen können sich jederzeit ohne vorherige Ankündigung ändern. Kein Teil dieses Dokuments darf ohne die vorherige schriftliche Einwilligung kopiert oder in sonstiger Form vervielfältigt werden. Alle Rechte bleiben vorbehalten.

Die WilTec Wildanger Technik GmbH übernimmt keine Haftung für eventuelle Fehler in diesem Benutzerhandbuch oder den Anschlussdiagrammen.

Obwohl die WilTec Wildanger Technik GmbH die größtmöglichen Anstrengungen unternommen hat, um sicherzustellen, dass dieses Benutzerhandbuch vollständig, fehlerfrei und aktuell ist, können Fehler nicht ausgeschlossen werden.

Sollten Sie einen Fehler gefunden haben oder uns einen Vorschlag zur Verbesserung mitteilen wollen, dann freuen wir uns darauf von Ihnen zu hören.

Schreiben Sie uns eine E-Mail an:

service@wiltec.info

oder verwenden Sie unser Kontaktformular:

<https://www.wiltec.de/contacts/>

Die aktuelle Version dieser Anleitung in mehreren Sprachen finden Sie in unserem Onlineshop unter:

<https://www.wiltec.de/docsearch>

Unsere Postadresse lautet:

WilTec Wildanger Technik GmbH
Königsbenden 12
52249 Eschweiler

Für die Rücksendung Ihrer Ware zum Umtausch, zur Reparatur oder für andere Zwecke verwenden Sie bitte die folgende Adresse. Achtung! Um einen reibungslosen Ablauf Ihrer Reklamation oder Ihrer Rückgabe zu gewährleisten, kontaktieren Sie vor der Rücksendung unbedingt unser Serviceteam.

Retourenabteilung
WilTec Wildanger Technik GmbH
Königsbenden 28
52249 Eschweiler

E-Mail: **service@wiltec.info**

Tel: +49 2403 55592-0

Fax: +49 2403 55592-15

Einleitung

Vielen Dank, dass Sie sich zum Kauf dieses Qualitätsproduktes entschieden haben. Um das Verletzungsrisiko zu minimieren, bitten wir Sie, stets einige grundlegende Sicherheitsvorkehrungen zu treffen, wenn Sie dieses Produkt verwenden. Bitte lesen Sie diese Bedienungsanleitung sorgfältig durch und vergewissern Sie sich, dass Sie sie verstanden haben.

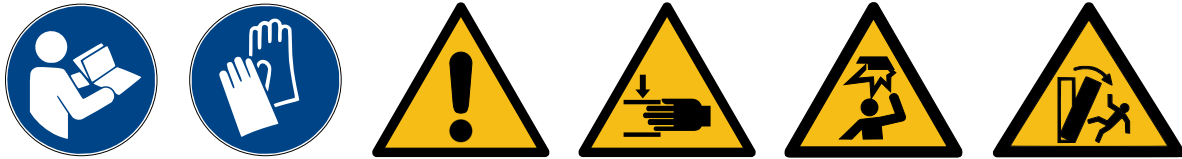
Bewahren Sie diese Bedienungsanleitung gut auf.

Beschreibung

Der Getriebeheber mit einer Tragkraft von 500 kg und einer max. Hubhöhe **von 192 cm** eignet sich ideal für Montagearbeiten an Getrieben oder Fahrwerken, außerdem kann er beim Auswechseln von Lagern unter einer Hebebühne eingesetzt werden. Der Getriebeheber kann bequem unter das Fahrzeug gerollt werden und wird durch das leicht zu bedienende Pedal auf die benötigte Höhe gepumpt. Das Ablassen des Getriebehebers erfolgt durch das seitliche, stufenlos regulierbare Handrad.

Nennbelastung (kg)	Trägerhöhe (mm)	Kolbendurchmesser (mm)	Raddurchmesser (mm)	Gewicht (kg)
500	1100–1920	28	75	etwa 23

Sicherheitshinweise/Warnungen



Der Besitzer und/oder Nutzer muss die Gebrauchsanweisung des Geräts gelesen und verstanden haben, bevor er es benutzen darf. Eingewiesenes Personal sollte umsichtig, kundig, trainiert und qualifiziert im sicheren Umgang mit den genutzten Arbeitsgeräten sein, wenn sie an Motoren und deren Komponenten arbeiten. Warnhinweise sollten gelesen und verstanden sein.

- Seien sie mit der Anwendungskontrolle, dem Anwendungsablauf und den Warnhinweisen vertraut.
- Der Getriebeheber darf nur für den Aus- und Einbau von Getrieben verwendet werden (Schaltungen, Differentialgetriebe usw.).
- Stellen sie sicher, dass alle Verbindungsträger fest und gesichert sind.
- Vergewissern Sie sich, dass Sie den Inhalt der Gebrauchsanweisung kennen.
- Dieses Gerät ist nicht dafür vorgesehen, von Personen (oder auch Kindern) mit verringerten körperlichen, sinnlichen oder geistigen Fähigkeiten oder Personen, die keine entsprechende Erfahrung oder Kenntnisse besitzen, verwendet zu werden, außer wenn sie von einer für ihre Sicherheit verantwortliche Person überwacht werden oder zuvor hinsichtlich der Nutzung des Geräts eingewiesen worden sind.
- Kinder müssen beaufsichtigt werden, damit sichergestellt ist, dass sie nicht mit dem Gerät spielen.
- Stellen Sie sicher, dass die Ladung freiliegt und keine Hindernisse die Anhebung erschweren/behindern.
- Die Last muss mittig auf dem Träger aufliegen.
- Der Getriebeheber darf mit Last nur im vollständig heruntergefahren Zustand langsam über ebenen Boden geschoben werden.
- Stellen Sie sicher, dass die Ladung nicht verrutschen oder abrutschen kann.
- Überprüfen Sie nach wenigen Zentimetern, ob die Ladung noch ihr Gleichgewicht hat, bevor sie weitergehen.



- Vermeiden Sie, dass die Ladung schwankt.
- Stellen Sie sicher, dass niemand der Ladung zu nah kommt.
- Warnen Sie anwesende Personen vor der angehobenen Ladung.
- Melden Sie sich sofort bei Ihrem Vorgesetzten oder Ihrer Werkstatt, sobald etwas Unvorhergesehenes geschieht.
- Heben Sie niemals mehr Last, als maximal erlaubt ist.
- Benutzen Sie niemals beschädigte, nicht funktionierende Getriebeheber.
- Benutzen Sie niemals verborgene, beschädigte oder abgenutzte Lastaufnahmemittel.
- Heben Sie die Ladung niemals an, wenn ein Hindernis die Anhebung stören könnte.
- Bleiben Sie konzentriert und lassen Sie keine Ablenkung während des Vorganges zu.
- Benutzen Sie die Lastaufnahme nie, um Personen zu heben, zu helfen oder zu transportieren.
- **HEBEN SIE NIEMALS LADUNGEN ÜBER PERSONEN HINWEG!**
- Nicht gesicherte Lasten können zu Verletzungen an Gliedmaßen oder Knochen bis hin zu tödlichen Verletzungen führen.
- Lassen Sie die gehobene Ladung nicht aus den Augen.
- Vermeiden Sie Kontakt zwischen dem Getriebeheber und anderen Gegenständen.
- Versuchen Sie niemals, die Lastaufnahme zu verlängern oder zu reparieren.
- Benutzen Sie keine Schweißgeräte in der Nähe des Trägers.
- Achten Sie immer auf eine optimale Beleuchtung des Arbeitsplatzes.
- Achten Sie darauf, festes Schuhwerk zu tragen.
- Verwenden Sie bei langen Haaren ein Haarnetz.
- Tragen Sie eng anliegende Kleidung.
- Legen Sie Schmuck (Ringe, Ohrringe, Armbanduhren usw.) ab.
- Achten Sie darauf, keine losen Bänder oder Gürtel zu tragen.
- Verwenden Sie den Getriebeheber nur, wenn Sie sich körperlich dazu in der Lage fühlen.
- Langes Arbeiten in stehender Position kann zu Schwindelgefühlen führen. Legen Sie regelmäßige Pausen ein und trinken Sie ausreichend.
- Überlasten Sie den Heber nicht. Benutzen Sie den Getriebeheber nie wie einen Wagenheber. Dieser Getriebeheber ist nur als Hilfe zum Ein- oder Ausbauen von Fahrzeugteilen vorgesehen.
- Benutzen Sie den Getriebeheber nur auf geradem und festem Untergrund, der die angegebenen Lasten tragen kann.
- Stellen Sie vor Beginn der Arbeit an/unter einem Fahrzeug sicher, dass das Fahrzeug gut angehoben und gesichert ist.
- Verschraubungen niemals unter Druck/Last öffnen.
- Achten Sie darauf, dass die Last mittig auf dem Träger aufgerichtet ist.
- Stellen Sie den Heber ganz nach unten, wenn Sie Hydrauliköl nachfüllen. Benutzen Sie nur hochwertiges Hydrauliköl, **NIE** Bremsflüssigkeit, Alkohol, Glycerin, Reinigungsmittel, Motoröl, Wasser, verschmutztes Öl oder andere ungeeignete Flüssigkeiten.
- Der Hydraulikzylinder steht unter Druck und darf nicht mit Gewalt geöffnet werden.

Kontrolle/Inspektion

- Vor der Inbetriebnahme des Getriebehebers muss eine Sichtkontrolle durchgeführt werden, um undichte Stelle, Beschädigungen, lockere oder fehlende sowie abgenutzte Teile festzustellen.
- Kontrollieren Sie den Ölstand regelmäßig. Stellen Sie den Heber ganz nach unten, wenn Sie Hydrauliköl nachfüllen. Entfernen Sie den Verschlussdeckel, der Ölstand muss genau bis zur Öffnung reichen. Bei Bedarf mit hochwertigem Hydrauliköl nachfüllen. Führen Sie jährlich einen vollständigen Ölwechsel durch.
- Jeder Getriebeheber muss sofort kontrolliert werden, wenn er überlastet oder einem starken Stoß ausgesetzt worden ist. Die Kontrolle sollte von einem Fachmann durchgeführt werden. Es wird eine jährliche Inspektion des Getriebehebers empfohlen. Schadhafte Teile müssen umgehend ausgetauscht werden. Sollte das nicht möglich sein, darf der Heber nicht wieder in Betrieb genommen werden.
- Bringen Sie regelmäßig Schmierstoffe auf alle beweglichen Teile auf. Überprüfen Sie den Heber regelmäßig auf Rost, Risse und Korrosion. Reinigen Sie die betroffenen Stellen mit einem öligen Tuch.



- Sollte die Verschrottung des Getriebehebers notwendig sein, so muss das Öl abgelassen und fachgerecht entsorgt werden; die übrigen Teile des Getriebehebers führen Sie bitte der Wiederverwertung zu.


Zusammenbau

Der Getriebeheber wird zerlegt geliefert und muss vor der ersten Benutzung montiert werden.

Lieferumfang:

- 1 Korb/Lastaufnahme/Träger
 - 2 Schlitten/Räderaufnahme
 - 1 Getriebeheberkörper
 - 4 Radbauteile
1. Überprüfen Sie die gelieferten Teile vor dem Zusammenbau. Der Heber darf keine Transportschäden aufweisen, die Lieferung muss vollständig sein.
 2. Befestigen Sie die vier Radbauteile an den beiden Schlitten. Verwenden Sie hierzu die mitgelieferten Blindmutterschrauben und Unterlegscheiben (Abb. 1).
 3. Befestigen Sie die beiden Schlitten anschließend mit den Innensechskantschrauben und den Unterlegscheiben an der Unterseite des Pumpenkörpers, ohne die Schrauben anzuziehen.
 4. Kontrollieren Sie vor dem Festziehen der Schrauben, ob der Schaft vollkommen senkrecht ist. Das ist wichtig, damit der Getriebeheber sicher steht und alle Räder vollständig auf dem Boden aufliegen.
 5. Setzen Sie den Korb auf das Schaftende auf, lösen Sie die Schraube (Abb. 2, Öleinfüllöffnung), damit die Luft entweichen kann, und fahren Sie den Getriebeheber ohne Last hoch. Ein Betätigen des Fußpedals bei angezogener Schraube führt zu einer Beschädigung der Hydraulikpumpe. Der Getriebeheber kann dann nicht mehr verwendet werden. Nach dem Ablassen des Getriebehebers ist dieser nun einsatzbereit.

ACHTUNG:

- Bei der Verwendung des Getriebehebers immer die angegebene Tragfähigkeit beachten.
- Das Verschieben der mit dem Getriebeheber gehobenen Last ist nur für kurze Strecken und nur, wenn der Getriebeheber ganz unten steht, d. h. bei ganz eingefahrenem Schaft, erlaubt (Abb. 5). Während des Verschiebens ist zu kontrollieren, dass die gehobene Last stabil ist und nicht abstürzen kann.
- Nicht überlasten. Eine Überlastung kann den Getriebeheber schwer beschädigen und auch zu Personen- und Sachschäden führen.
- Für das Bewegen anderer Komponenten (z. B. Hinterachsen usw.) müssen besondere Positionierer verwendet werden.
- Vor der Reparatur muss sichergestellt sein, dass das Fahrzeug sicher abgestützt ist und bei Ausbau der Last nicht von der Hebebühne kippen kann (Veränderung des Fahrzeugschwerpunktes!).
-  Es ist sicherzustellen, dass die Last mittig auf dem Getriebeheber liegt. Nicht mittig liegende Lasten können zum Umkippen des Getriebehebers oder zu dessen Beschädigung sowie zu Sach- und Personenschäden führen.
- Der Getriebeheber ist für den Einsatz auf einem ebenen Boden ausgelegt, der der gehobenen Last standhält. Das Aufstellen des Getriebehebers auf einem unebenen, nachgebenden Boden kann zum Abstürzen der angehobenen Last und zu starken Schwingungen führen (Abb. 5).
- Das Nichtbeachten dieser Anweisungen kann zum Abstürzen der gehobenen Last und zur Beschädigung des Getriebehebers mit darauffolgenden Personen- oder Sachschäden führen.

Betrieb

- Anheben: Betätigen Sie mit dem Fuß das Pedal der Zylinderpumpe.
- Absenken: Drehen Sie den seitlichen Ballengriff (Abb. 4) gegen den Uhrzeigersinn, um den Getriebeheber wieder abzusenken.

Abbildungen

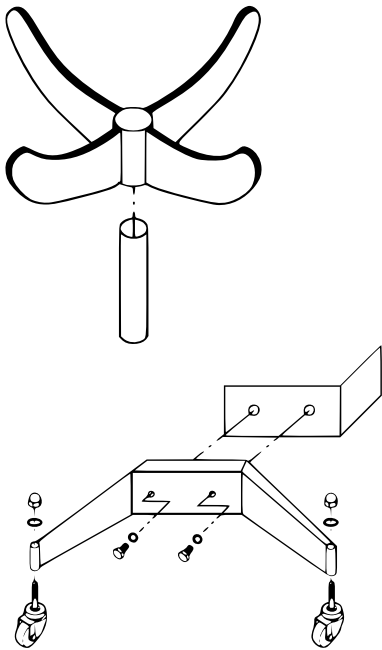


Abbildung 1

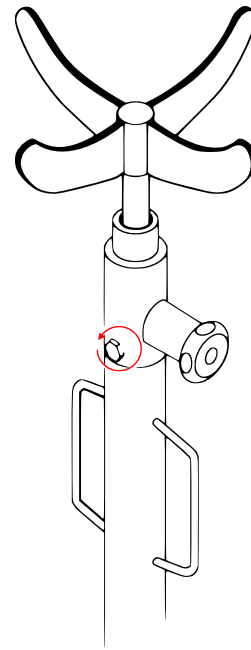


Abbildung 2

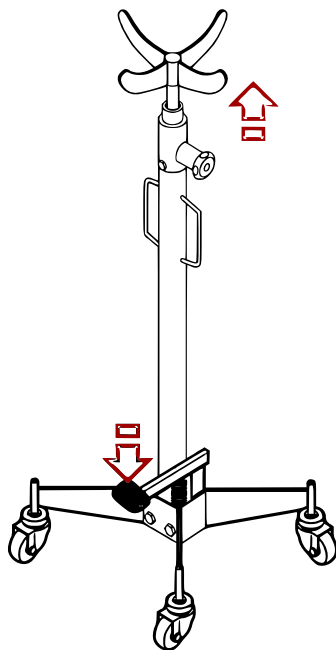


Abbildung 3

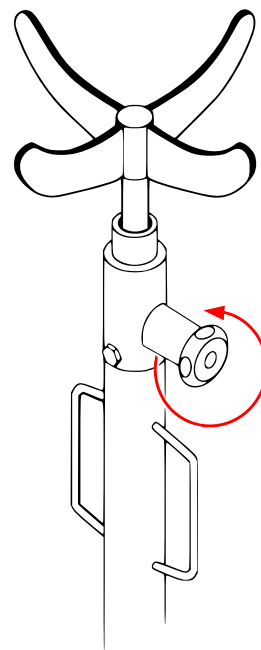


Abbildung 4

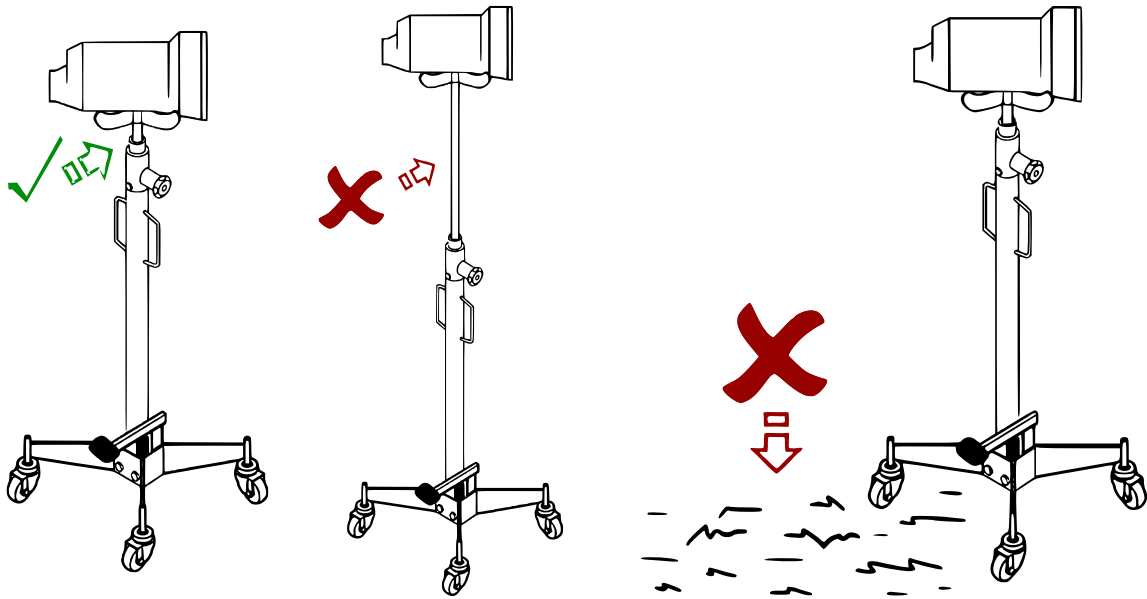
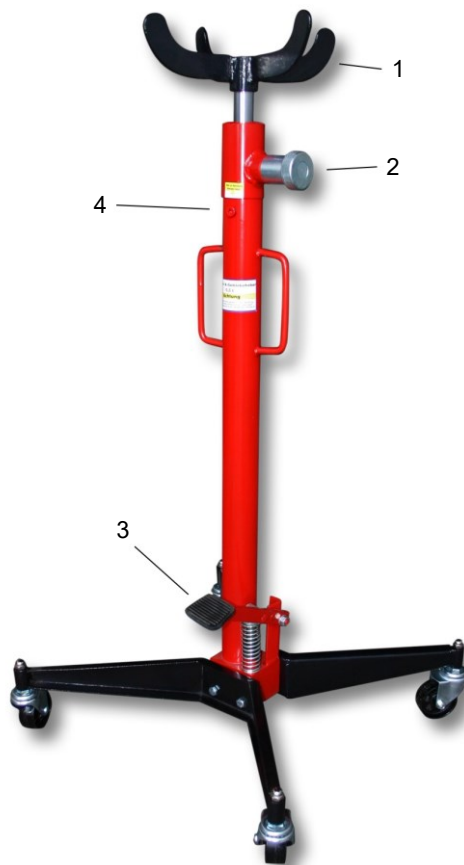


Abbildung 5

Hauptbauteile



Nr.	Bezeichnung	Nr.	Bezeichnung
1	Korb/Träger/Oberteil	3	Pedal
2	Handrad	4	Öleinfüllöffnung

Blitzanleitung

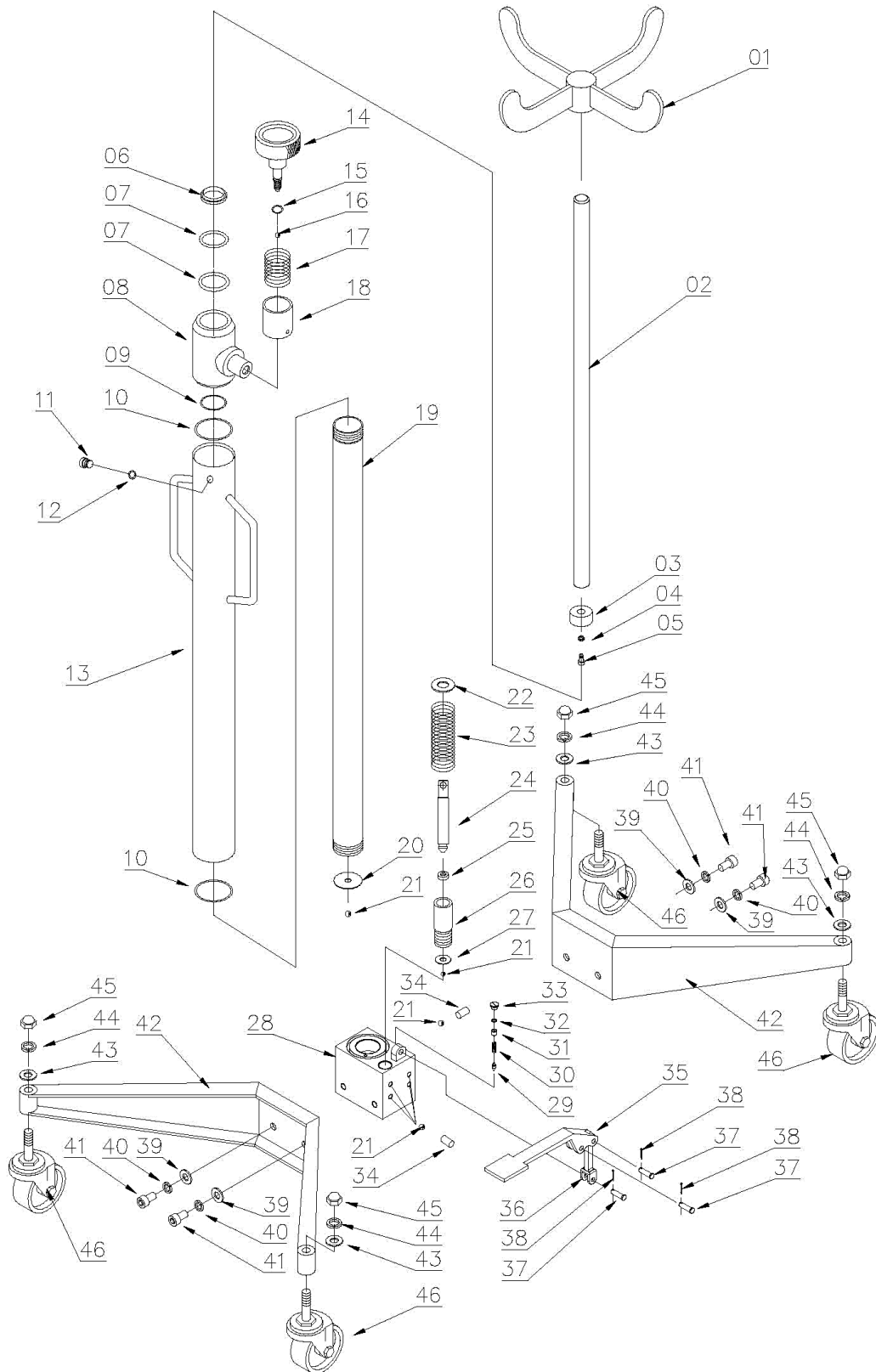
- Vor dem Gebrauch die Öleinfüllöffnung **(4)** zum Entlüften öffnen.
- Zum Anheben: Das Pedal **(3)** mehrmals mit dem Fuß betätigen, bis die gewünschte Höhe erreicht ist.
- Zum Absenken: Handrad **(2)** nach links drehen und halten, bis die gewünschte Höhe erreicht ist, anschließend einfach loslassen.
- Die Last muss gleichmäßig auf dem Korb **(1)** aufliegen.

Funktion des Kopfs

Der kronenförmige Träger verfügt über ein Gummikissen und eignet sich daher besonders gut als sichere Ablage bei Arbeiten, die unter einem Auto durchgeführt werden.



Explosionszeichnung und Teileliste





Nr.	Bezeichnung	Anz.	Nr.	Bezeichnung	Anz.
1	Korb/Träger/Oberteil	1	24	Kolben	1
2	Kolbenstange	1	25	O-Ring	1
3	Kolbenkopf	1	26	Pumpeneinheit	1
4	Federscheibe	1	27	Unterlegscheibe	1
5	Innensechskantschraube	1	28	Buchse	1
6	Abdeckring	1	29	Kugel	1
7	O-Ring	2	30	Feder	1
8	Buchse	1	31	Mutter	1
9	O-Ring	1	32	Unterlegscheibe	1
10	O-Ring	1	33	Schraube	1
11	Abdeckung	1	34	Buchse	1
12	O-Ring	1	35	Pedal	1
13	Hauptrahmen	1	36	Pedalaufnahme	1
14	Handrad	1	37	Schraube	3
15	O-Ring	1	38	Buchse	3
16	Kugel	1	39	Pedale	4
17	Torsionsfeder	1	40	Pedalaufnahme	4
18	Buchse	1	41	Stift	4
19	Zylinder	1	42	Fuß	2
20	Zylinderboden	1	43	Unterlegscheibe	4
21	Kugel	3	44	Federscheibe	4
22	Unterlegscheibe	1	45	Hutmutter	4
23	Feder	1	46	Lenkrolle	4

Wichtiger Hinweis:

Nachdruck, auch auszugsweise, und jegliche kommerzielle Nutzung, auch von Teilen der Anleitung, nur mit schriftlicher Genehmigung, der WilTec Wildanger Technik GmbH.