

Mode d'emploi

Cric de transmission hydraulique

62421

wiltec



Illustration similaire, peut varier selon le modèle

Veillez lire et respecter le mode d'emploi et les consignes de sécurité avant la mise en service.

Sous réserve de modifications techniques !

En raison du développement constant, les illustrations, les étapes de fonctionnement ainsi que les données techniques peuvent varier légèrement.



Les informations contenues dans ce document sont susceptibles d'être modifiées sans préavis. Aucune partie de ce document ne peut être copiée ou reproduite sous une autre forme sans autorisation écrite préalable. Tous droits réservés.

La société WilTec Wildanger Technik GmbH décline toute responsabilité en cas d'erreurs dans ce manuel d'utilisation ou dans les schémas de raccordement.

Bien que WilTec Wildanger Technik GmbH ait tout mis en œuvre pour que ce manuel d'utilisation soit complet, précis et à jour, une marge d'erreur peut néanmoins subsister.

Si vous trouviez une erreur ou si vous désiriez nous communiquer des suggestions quant aux améliorations à apporter, n'hésitez pas à nous contacter. Vos messages seront les bienvenus !

Pour tout renseignement, écrivez-nous à l'adresse électronique suivante :

service@wiltec.info

Ou bien utilisez le formulaire de contact qui figure dans le lien suivant :

<https://www.wiltec.de/contacts/>

La version actuelle de ce manuel d'utilisation est disponible dans plusieurs langues dans notre boutique en ligne. Cliquez sur le lien ci-dessous :

<https://www.wiltec.de/docsearch>

Pour un envoi par voie postale de vos réclamations, notre service après-vente se tient à votre disposition à l'adresse suivante :

WilTec Wildanger Technik GmbH
Königsbenden 12
52249 Eschweiler

Pour le retour de votre marchandise en vue d'un échange, d'une réparation ou autre, veuillez utiliser également l'adresse suivante. **Attention !** Ne renvoyez jamais la marchandise sans l'accord préalable de notre SAV. Autrement, l'envoi sera refusé à la réception.

Retourenabteilung
WilTec Wildanger Technik GmbH
Königsbenden 28
52249 Eschweiler

À votre écoute et joignable via :

E-mail : **service@wiltec.info**
Tél : +49 2403 977977-4 (équipe francophone)
Fax : +49 2403 55592-15

Introduction

Merci d'avoir opté pour ce produit de qualité. Afin de réduire tout risque de blessure, nous vous prions de toujours prendre quelques mesures de sécurité de base lors de l'utilisation de cet article. Veuillez lire attentivement ce manuel et vous assurer de l'avoir bien compris. Conservez ce mode d'emploi dans un lieu sûr.

Description

Ce cric de transmission hydraulique vous offre un éventail d'avantages :

- faible poids
- large plage de levage
- levage rapide
- composants de connexion remplaçables
- connexion sûre et fiable

Il peut être utilisé lors du montage et du démontage des pièces de construction qui doivent être soulevées, abaissées ou transportées. C'est l'outil idéal pour les travaux de montage et de réparation dans un garage automobile ou mobile.

Capacité de charge nominale (kg)	Hauteur de selle min. (mm)	Hauteur de selle max. (mm)	Poids (kg)	Dimensions (mm)
500	870	1790	54	530 × 255 × 800

Consignes de sécurité et avertissements



Le propriétaire/l'utilisateur doit avoir lu et compris les instructions d'utilisation de l'appareil avant d'être autorisé à l'utiliser. Le personnel formé doit être prudent, compétent, capable et familiarisé avec la manipulation sûre de l'équipement de travail utilisé lors des travaux sur les moteurs et leurs composants. Les avertissements doivent être lus et compris.

- **Avertissement !** Assurez-vous que tous les tests préliminaires ont été effectués avec beaucoup de diligence avant l'utilisation du cric de transmission.
- Vous devez uniquement utiliser des pièces originales. Les pièces non admises peuvent présenter un danger et augmentent le risque d'accident et de blessure.
- **Avertissement !** Utilisez le cric de transmission exclusivement sous une surface dure et plane. Assurez-vous que le sol sur lequel le cric de transmission va être déplacé est propre.
- **Attention !** Le cric de transmission ne peut pas être utilisé sur du bitume ou des surfaces molles ; il risquerait de s'affaisser et de se renverser.
- **Attention !** Au cas où le cric de transmission basculerait, vous devez immédiatement interrompre le travail et vous éloigner de la zone dangereuse.
- N'utilisez le cric de transmission que dans une zone de travail appropriée pour son fonctionnement. Gardez cette zone propre et exempte de corps étrangers.
- Veillez à ce que la zone de travail soit suffisamment éclairée. Une zone de travail mal éclairée augmente le risque d'accident.
- Avant utilisation, assurez-vous que le poids et les dimensions de la transmission ne dépassent pas la capacité du cric.
- Assurez-vous que le véhicule est soulevé et soutenu à la hauteur correcte et de façon appropriée avant de faire glisser le cric de transmission sous le véhicule.
- Gardez toutes les personnes non autorisées à l'écart du cric pendant le levage, l'abaissement ou le transport.
- Gardez un œil sur l'équilibre et une position ferme. Assurez-vous que le sol n'est pas glissant et portez des chaussures antidérapantes.
- Ne portez pas de vêtements trop larges ou de bijoux et attachez les cheveux longs.



- **Avertissement !** Assurez-vous que la charge est en position horizontale et centralisée sur la selle du cric et qu'elle y est bien fixée avant d'essayer de soulever, d'abaisser ou de transporter la charge.
- La vitesse d'abaissement dépend du poids de la charge et du réglage de la valve de purge.
- Assurez-vous que la selle du cric est complètement abaissée et qu'elle est propre, sèche et exempte d'huile avant d'essayer de déplacer le cric, que celui-ci soit ou ne soit pas chargé.
- Vous devez absolument faire attention à superviser chaque processus jusqu'à la fin.
- **Avertissement !** N'utilisez pas l'appareil si des pièces sont endommagées ou manquantes.
- Ne dépassez pas la capacité nominale du cric.
- Ne permettez pas à une personne non formée d'utiliser le cric de transmission.
- Pendant l'utilisation, assurez-vous qu'aucune partie de votre corps ne se trouve dans le cric de transmission ou en dessous de lui.
- Le pont élévateur sur lequel se trouve votre voiture ne doit ni être soulevé ni abaissé pendant l'utilisation du cric de transmission.
- Ne transportez pas le cric de transmission, qu'il soit ou qu'il ne soit pas chargé, lorsque sa selle est soulevée.
- Gardez le cric de transmission à l'écart de toute humidité. Ne l'utilisez pas dans des endroits humides ou mouillés ou dans des zones de travail à humidité d'air élevée.
- Ne faites pas fonctionner ce produit si vous êtes fatigué ou sous l'influence de l'alcool, de drogues ou de médicaments.
- N'utilisez pas le cric de transmission pour soulever ou soutenir un véhicule et ne l'utilisez pas en tant que matériel de manutention de charge.
- N'utilisez pas le cric de transmission pour des buts autres que le démontage, le transport et le montage d'une transmission. Toute utilisation incorrecte augmentera le risque d'accident et de blessure.
- Ne déplacez pas le cric de transmission sans protection appropriée.
- Ne modifiez ni le cric de transmission ni la valve de sécurité.
- Ne retirez pas les autocollants du cric de transmission. Au cas où les autocollants seraient endommagés ou illisibles, ils doivent être remplacés.
- N'utilisez pas de liquide de frein pour le remplissage de l'unité hydraulique. Utilisez uniquement de l'huile hydraulique.
- Demandez toujours à une personne qualifiée de passer à un entretien ou à la lubrification du cric de transmission.
- Avant de le stocker dans un endroit sûr, assurez-vous que les composants sont propres et exempts de graisse et d'huile (surtout la selle).
- Abaissez la selle complètement quand le cric de transmission n'est pas utilisé.

Instructions de fonctionnement

Avertissement ! Avant l'utilisation, assurez-vous que les instructions de sécurité ont été lues et comprises et que vous êtes en mesure de les suivre. Vous devez surtout faire attention aux aspects suivants :

- positionnement du cric en dessous de la charge
- abaissement de la charge
- transport de la charge
- remontage de la transmission

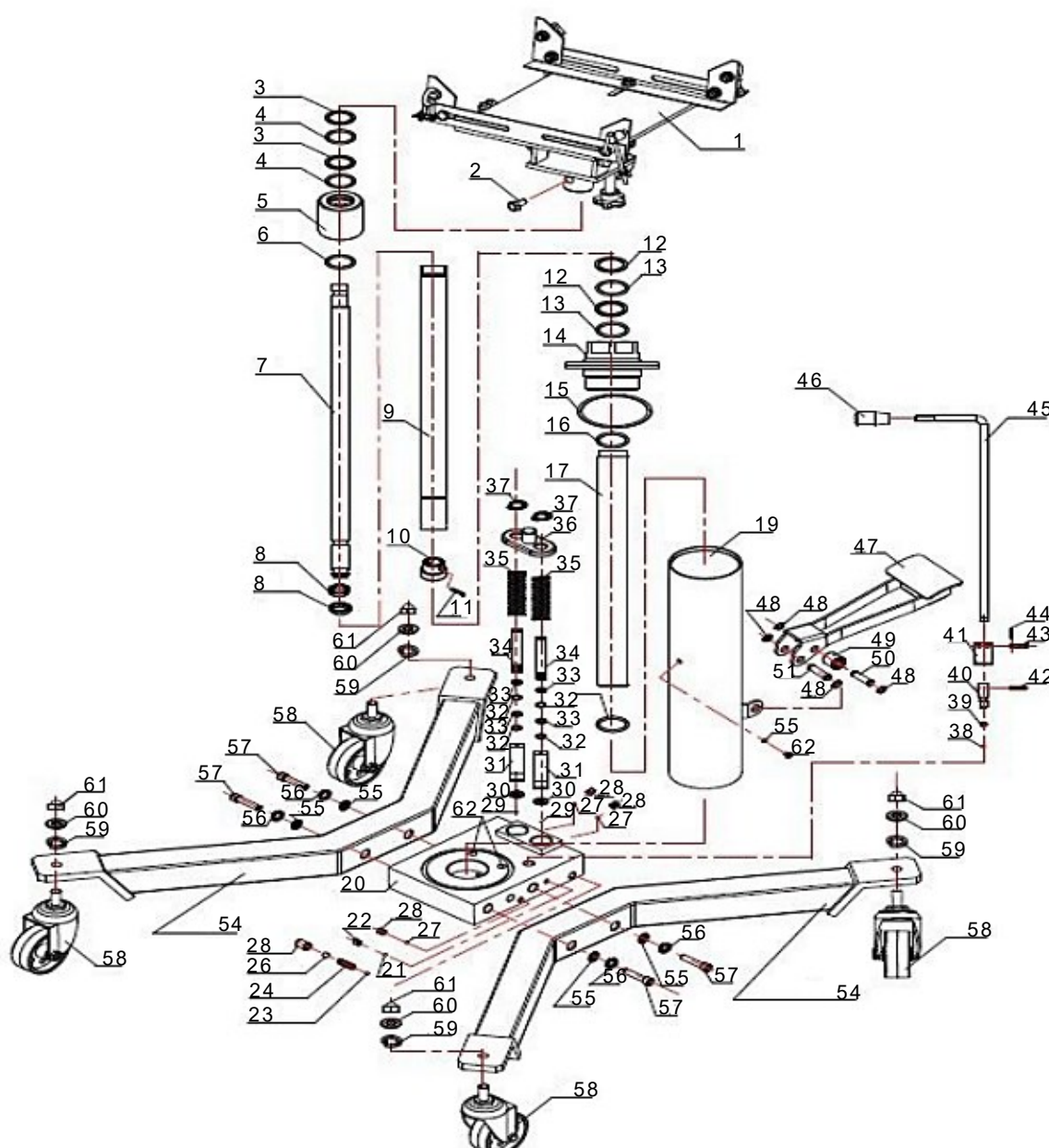
Entretien

Attention ! Tout travail d'entretien et de réparation doit être réalisé par une personne spécialisée compétente.

- Lorsque le cric de transmission n'est pas utilisé, sa selle doit être complètement abaissée pour minimiser la corrosion du cylindre et du piston.
- Gardez le cric de transmission propre et essuyez-en toutes les traces d'huile ou de graisse. Traitez toutes les pièces mobiles avec de l'huile sans acide.

- Le cylindre à huile est une unité scellée et ne doit pas être ouverte. Si un entretien est nécessaire, contactez un spécialiste qualifié.
- **Avertissement !** Vous devez exclusivement utiliser de l'huile hydraulique de haute qualité. N'utilisez pas de liquide de frein.
- Avant chaque utilisation, passez en revue la liste des contrôle préliminaires pour vous assurer que tous les composants sont en parfait état. Si vous avez trouvé un composant critique, mettez le cric de transmission hors service et prenez les mesures nécessaires pour réparer le problème.
- N'utilisez pas le cric de transmission si vous pensez qu'il a été exposé à un stress inhabituel ou à un choc. Si nécessaire, contactez un spécialiste qualifié.
- Contrôlez le piston de pompe et la tige de piston régulièrement pour détecter des signes de corrosion. Nettoyez les zones exposées avec un chiffon propre contenant de l'huile.

Vue éclatée et liste des pièces



N°	Dénomination	Qté	N°	Dénomination	Qté
1	Plaque de support	1	32	Joint torique	2



2	Vis	1	33	Rondelle en nylon	2
3	Rondelle en nylon	2	34	Piston de pompe	2
4	Joint torique	2	35	Ressort de pédale	2
5	Petit obturateur	1	36	Support de ressort	1
6	Joint torique	1	37	Bague élastique	2
7	Tige de piston	1	38	Élément de bille en acier	1
8	Segment de piston	2	39	Joint torique	1
9	Petit obturateur	1	40	Valve de retour d'huile	1
10	Cylindre central	1	41	Couvercle de valve	1
11	Piston	1	42	Boulon embrochable	1
12	Rondelle en nylon	2	43	Boulon embrochable	1
13	Joint torique	2	44	Goupille	1
14	Grand obturateur	1	45	Retour d'huile	1
15	Rondelle en nylon	1	46	Couvercle de retour d'huile	1
16	Joint torique	1	47	Pédale	1
17	Cylindre	1	48	Bague de support	4
18	Rondelle	1	49	Palier à rouleau	1
19	Boîtier	1	50	Goupille de connexion	1
20	Socle	1	51	Goupille de connexion	1
21	Élément de bille en acier	2	52	Joint torique	1
22	Vis d'arrêt	2	53	Vis	1
23	Élément de bille en acier	1	54	Base	1
24	Ressort	1	55	Rondelle	2
25	Élément de bille en acier	1	56	Bague élastique	4
26	Vis d'arrêt	1	57	Vis	4
27	Élément de bille en acier	2	58	Roulette pivotante	4
28	Vis d'arrêt	2	59	Bague élastique	4
29	Élément de bille en acier	2	60	Rondelle	4
30	Rondelle	2	61	Écrou borgne	4
31	Corps de pompe	2	62	Pare-poussière de boîte	2

Avis important :

Toute reproduction et toute utilisation à des fins commerciales, même partielle de ce mode d'emploi, ne sont autorisées qu'avec l'accord préalable de la société WilTec Wildanger Technik GmbH.