

# Manuale di istruzioni

## Sollevatore da fossa

62421

# wiltec



Immagine a scopo rappresentativo, può variare a seconda del modello

Prima di mettere in funzione il dispositivo, leggere e seguire le istruzioni per l'uso e le indicazioni di sicurezza.

Con riserva di modifiche tecniche!

Come conseguenza del costante sviluppo del prodotto, illustrazioni, passaggi funzionali e dati tecnici possono essere soggetti a leggere variazioni.



Le informazioni contenute in questo documento sono soggette a modifiche senza preavviso. Nessuna parte di questo documento può essere copiata o riprodotta in qualunque forma senza previo consenso scritto di WilTec Wildanger Technik GmbH. Tutti i diritti riservati.

WilTec Wildanger Technik GmbH non si assume alcuna responsabilità per eventuali errori presenti in questo manuale di istruzioni o negli schemi di collegamento.

Sebbene WilTec Wildanger Technik GmbH abbia perseguito ogni sforzo per rendere questo manuale utente completo, corretto e aggiornato, non si esclude la presenza di errori.

Se ha proposte di miglioramento o errori da segnalare, non esiti a contattarci.

Scrivici un'e-mail all'indirizzo:

[service@wiltec.info](mailto:service@wiltec.info)

o utilizzi il nostro modulo di contatto:

<https://www.wiltec.de/contacts/>

La versione aggiornata di queste istruzioni è disponibile in più lingue nel nostro shop online, al link:

<https://www.wiltec.de/docsearch>

Il nostro indirizzo postale è:

WilTec Wildanger Technik GmbH  
Königsbenden 12  
52249 Eschweiler (Germania)

Se desidera spedire indietro un articolo per la sua sostituzione, riparazione o altro, utilizzate il seguente indirizzo. Attenzione! Per poter garantire una gestione efficiente del reclamo o del reso, contatti il nostro servizio di assistenza prima di effettuare la spedizione.

Reparto resi  
WilTec Wildanger Technik GmbH  
Königsbenden 28  
52249 Eschweiler (Germania)

E-mail: **service@wiltec.info**

Tel: +49 2403 55592-0

Fax: +49 2403 55592-15

## Introduzione

Grazie per aver scelto di acquistare questo prodotto di qualità. Per ridurre al minimo il rischio di lesioni, prendere sempre alcune precauzioni di sicurezza basilari durante l'utilizzo del prodotto. Vi preghiamo pertanto di leggere attentamente il presente manuale di istruzioni e di assicurarvi di averne compreso il contenuto.

Conservare con cura il presente manuale.

## Descrizione

Questo sollevatore da fossa idraulico offre numerosi vantaggi:

- peso ridotto
- ampio range di sollevamento
- sollevamento rapido
- parti di collegamento intercambiabili
- connessione stabile e affidabile

Può essere utilizzato per il montaggio e lo smontaggio di parti di edifici e costruzioni che si devono sollevare, abbassare e trasportare. È lo strumento ideale per lavori di assemblaggio e riparazione in officina o per interventi fuori sede.

Carico nominale (kg)	Min. altezza della sella (mm)	Max. altezza della sella (mm)	Peso (kg)	Dimensioni (mm)
500	870	1790	54	530 × 255 × 800

## Istruzioni di sicurezza/avvertenze



Leggere e comprendere le istruzioni dell'attrezzo prima di utilizzarlo. Il personale addetto deve essere prudente, capace, addestrato e qualificato nell'uso sicuro dell'attrezzatura per poter eseguire lavori sui motori e sui loro componenti. Le avvertenze devono essere lette e comprese.

- **Attenzione!** Prima di utilizzare il sollevatore da fossa, accertarsi che tutti i controlli preliminari siano stati eseguiti con cura.
- Usare solo pezzi di ricambio originali. I pezzi non approvati possono essere pericolosi e aumentare il rischio di incidenti e lesioni.
- **Attenzione!** Utilizzare il martinetto solo su un terreno piano e solido. Assicurarsi che il terreno su cui viene trasportato il martinetto sia pulito.
- **Attenzione!** Non utilizzare il sollevatore sull'asfalto o su altre superfici morbide perché potrebbe affondare o ribaltarsi.
- **Attenzione!** Se il martinetto si ribalta o si inclina, interrompere immediatamente il lavoro e allontanarsi rapidamente dall'area di pericolo.
- Utilizzare il martinetto in un'area di lavoro adatta alla sua funzione. Mantenere l'area pulita e priva di oggetti estranei.
- Assicurarsi che l'area di lavoro sia adeguatamente illuminata. Un'area di lavoro scarsamente illuminata aumenta il rischio di incidenti.
- Prima dell'uso, accertarsi che il peso e le dimensioni della trasmissione non superino la capacità del sollevatore.
- Assicurarsi che il veicolo sia sollevato e stabilizzato all'altezza corretta prima di far scorrere il sollevatore da fossa sotto il veicolo.



- Tenere tutte le persone non autorizzate lontane dal sollevatore durante le operazioni di sollevamento, abbassamento e trasporto.
- Garantire un equilibrio corretto e un appoggio solido. Assicurarsi che il terreno non sia scivoloso e indossare scarpe antiscivolo.
- Non indossare abiti larghi o gioielli e legare bene i capelli lunghi.
- **Attenzione!** Assicurarsi che il carico sia posizionato orizzontalmente e centralmente sulla sella del sollevatore e che il carico sia fissato prima di tentare di sollevare, abbassare o trasportare il carico.
- La velocità di abbassamento dipende dal peso del carico e dalla regolazione della valvola di abbassamento.
- Assicurarsi che la sella del sollevatore sia completamente abbassata e che sia pulita, asciutta e priva di olio prima di tentare di spostare il sollevatore con o senza carico.
- È necessario monitorare costantemente ogni operazione fino al suo completamento.
- **Attenzione!** Non utilizzare il sollevatore se alcune parti sono danneggiate o mancanti.
- Non superare la capacità nominale del martinetto.
- Non permettere che il martinetto sia utilizzato da persone inesperte.
- Non tenere alcuna parte del corpo all'interno o sotto il sollevatore da fossa durante l'uso.
- Non sollevare o abbassare la piattaforma di sollevamento del veicolo mentre il sollevatore da fossa è in uso.
- Non trasportare il sollevatore con o senza carico quando la sella è sollevata.
- Tenere il sollevatore da fossa al riparo dall'umidità. Non utilizzarlo in luoghi umidi o bagnati o in aree di lavoro con elevata umidità.
- Non usare il martinetto quando si è stanchi o sotto l'effetto di alcool, droghe o medicinali.
- Non sollevare o sostenere veicoli con il sollevatore da fossa e non utilizzarlo come dispositivo di sollevamento del carico.
- Non utilizzare il sollevatore per scopi diversi dalla rimozione, dal trasporto o dall'installazione delle trasmissioni. L'uso improprio aumenta il rischio di lesioni e incidenti.
- Non spostare il sollevatore senza aver fissato il carico in modo adeguato.
- Non apportare modifiche al martinetto e alla valvola di sicurezza.
- Non rimuovere gli adesivi dal sollevatore. Se gli adesivi sono danneggiati o poco chiari, devono essere sostituiti.
- Non utilizzare il liquido dei freni per riempire l'unità idraulica. Utilizzare esclusivamente olio idraulico.
- La manutenzione e la lubrificazione del martinetto devono essere eseguite esclusivamente da personale qualificato.
- Prima di riporlo in un luogo sicuro, accertarsi che tutte le parti siano pulite e prive di grasso e olio (soprattutto la sella).
- Abbassare completamente la sella quando non viene utilizzata.

## Istruzioni d'uso

**Attenzione!** Prima dell'uso, accertarsi di aver letto e compreso le istruzioni di sicurezza e di essere in grado di applicarle. Un'attenzione particolare deve essere rivolta ai seguenti punti:

- Posizionamento del martinetto sotto il carico
- Abbassare il carico
- Trasportare il carico
- Assemblaggio del sistema di trasmissione

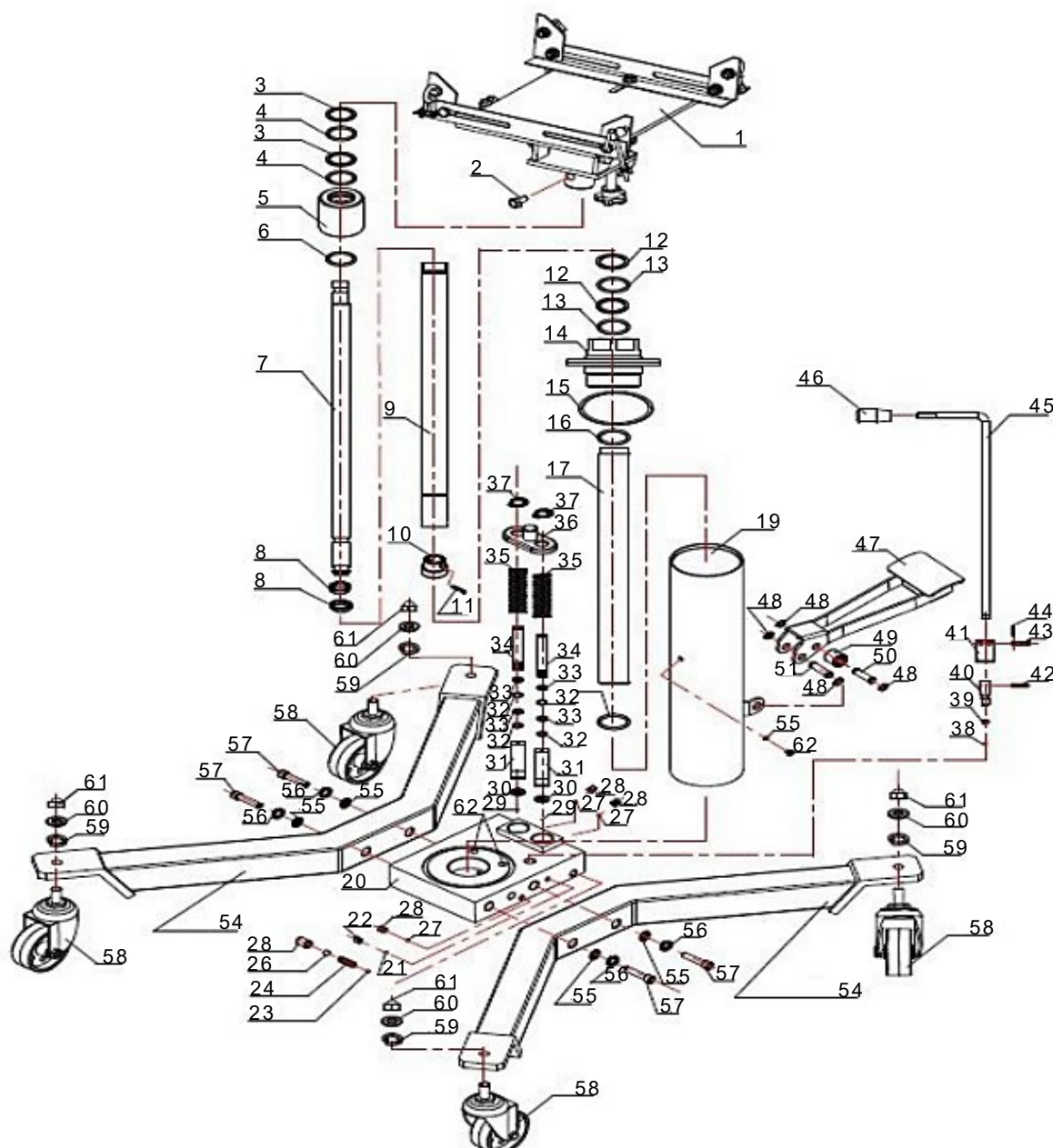


## Manutenzione

**Attenzione!** La manutenzione o la riparazione devono essere eseguite esclusivamente da personale qualificato.

- Quando il martinetto non viene utilizzato, la sella deve essere completamente abbassata per ridurre al minimo la corrosione del cilindro e del pistone.
- Mantenere il martinetto pulito e rimuovere eventuali oli o grassi. Lubrificare tutte le parti mobili con olio privo di acidi.
- Il cilindro dell'olio è un'unità sigillata e, come tale non deve essere aperto. Consultare un tecnico qualificato per la manutenzione.
- **Attenzione!** È possibile utilizzare solo olio idraulico di alta qualità. Non liquido per freni.
- Prima di ogni utilizzo, eseguire i controlli preliminari per assicurarsi che tutti i componenti siano in perfette condizioni. Se viene trovata una parte anomala, mettere fuori servizio il martinetto e adottare le misure necessarie per risolvere il problema.
- Non utilizzare il martinetto se si ritiene che sia stato sottoposto a un carico o a un impatto insolito. Se necessario, consultare un tecnico qualificato.
- Controllare regolarmente il pistone e l'asta della pompa per verificare che non vi siano segni di corrosione. Pulire le aree esposte con un panno pulito e oliato.

Disegno esploso e lista dei componenti



Nº	Denominazione	Q.tà	Nº	Denominazione	Q.tà
1	Piastra di supporto	1	32	Anello O-ring	2
2	Vite	1	33	Rondella di nylon	2
3	Rondella di nylon	2	34	Stantuffo della pompa	2
4	Anello O-ring	2	35	Molla del pedale	2
5	Tappo piccolo di chiusura	1	36	Attacco molla	1
6	Anello O-ring	1	37	Rondella elastica	2
7	Asta del pistone	1	38	Elemento a sfera in acciaio	1
8	Anello del pistone	2	39	Anello O-ring	1
9	Tappo di chiusura piccolo	1	40	Valvola di ritorno dell'olio	1



<b>10</b>	Cilindro centrale	1	<b>41</b>	Coperchio valvola	1
<b>11</b>	Pistone	1	<b>42</b>	Perno a innesto	1
<b>12</b>	Rondella di nylon	2	<b>43</b>	Perno a innesto	1
<b>13</b>	Anello O-ring	2	<b>44</b>	Copiglia	1
<b>14</b>	Tappo di chiusura grande	1	<b>45</b>	Ritegno olio	1
<b>15</b>	Rondella di nylon	1	<b>46</b>	Copertura ritegno olio	1
<b>16</b>	Anello O-ring	1	<b>47</b>	Pedale	1
<b>17</b>	Cilindro	1	<b>48</b>	Anello di fissaggio	4
<b>18</b>	Rondella	1	<b>49</b>	cuscinetto volvente	1
<b>19</b>	Alloggiamento	1	<b>50</b>	Perno di collegamento	1
<b>20</b>	Base	1	<b>51</b>	Perno di collegamento	1
<b>21</b>	Elemento a sfera in acciaio	2	<b>52</b>	Anello O-ring	1
<b>22</b>	Vite di arresto	2	<b>53</b>	Vite	1
<b>23</b>	Elemento a sfera in acciaio	1	<b>54</b>	Base	1
<b>24</b>	Molla	1	<b>55</b>	Rondella	2
<b>25</b>	Elemento a sfera in acciaio	1	<b>56</b>	Rondella elastica	4
<b>26</b>	Vite di arresto	1	<b>57</b>	Vite	4
<b>27</b>	Elemento a sfera in acciaio	2	<b>58</b>	Ruota piroettante	4
<b>28</b>	Vite di arresto	2	<b>59</b>	Rondella elastica	4
<b>29</b>	Elemento a sfera in acciaio	2	<b>60</b>	Rondella	4
<b>30</b>	Rondella	2	<b>61</b>	Dado del tappo	4
<b>31</b>	Corpo della pompa	2	<b>62</b>	Anello antipolvere	2

#### Avvertenza importante

La riproduzione e l'uso ai fini commerciali di una parte o di tutto il manuale sono consentiti solo previa autorizzazione scritta di WilTec Wildanger Technik GmbH.