

# Bedienungsanleitung

## Poliermaschine

62422, 62426

**XPO** <sup>the</sup> **tool**  
experts



Abbildung ähnlich, kann je nach Modell abweichen

Bitte lesen und beachten Sie vor der Inbetriebnahme die Bedienungsanleitung und Sicherheitshinweise!

Technische Änderungen vorbehalten!

Durch stetige Weiterentwicklungen können Abbildungen, Funktionsschritte und technische Daten geringfügig abweichen.



Die in diesem Dokument enthaltenen Informationen können sich jederzeit ohne vorherige Ankündigung ändern. Kein Teil dieses Dokuments darf ohne die vorherige schriftliche Einwilligung kopiert oder in sonstiger Form vervielfältigt werden. Alle Rechte bleiben vorbehalten.

Die WilTec Wildanger Technik GmbH übernimmt keine Haftung für eventuelle Fehler in diesem Benutzerhandbuch oder den Anschlussdiagrammen.

Obwohl die WilTec Wildanger Technik GmbH die größtmöglichen Anstrengungen unternommen hat, um sicherzustellen, dass dieses Benutzerhandbuch vollständig, fehlerfrei und aktuell ist, können Fehler nicht ausgeschlossen werden.

Sollten Sie einen Fehler gefunden haben oder uns einen Vorschlag zur Verbesserung mitteilen wollen, dann freuen wir uns darauf von Ihnen zu hören.

Schreiben Sie uns eine E-Mail an:

[service@wiltec.info](mailto:service@wiltec.info)

oder verwenden Sie unser Kontaktformular:

<https://www.wiltec.de/contacts/>

Die aktuelle Version dieser Anleitung in mehreren Sprachen finden Sie in unserem Onlineshop unter:

<https://www.wiltec.de/docsearch>

Unsere Postadresse lautet:

WilTec Wildanger Technik GmbH  
Königsbenden 12  
52249 Eschweiler

Für die Rücksendung Ihrer Ware zum Umtausch, zur Reparatur oder für andere Zwecke verwenden Sie bitte die folgende Adresse. Achtung! Um einen reibungslosen Ablauf Ihrer Reklamation oder Ihrer Rückgabe zu gewährleisten, kontaktieren Sie vor der Rücksendung unbedingt unser Serviceteam.

Retourenabteilung  
WilTec Wildanger Technik GmbH  
Königsbenden 28  
52249 Eschweiler

E-Mail: **service@wiltec.info**

Tel: +49 2403 55592-0

Fax: +49 2403 55592-15



## Einleitung

Vielen Dank, dass Sie sich zum Kauf dieses Qualitätsproduktes entschieden haben. Um das Verletzungsrisiko zu minimieren, bitten wir Sie, stets einige grundlegende Sicherheitsvorkehrungen zu treffen, wenn Sie dieses Produkt verwenden. Bitte lesen Sie diese Bedienungsanleitung sorgfältig durch und vergewissern Sie sich, dass Sie sie verstanden haben.

Bewahren Sie diese Bedienungsanleitung gut auf.

**Warnung!** Lesen Sie die Bedienungsanleitung und die Sicherheitshinweise aufmerksam durch und vergewissern Sie sich, alles verstanden zu haben. Das Nichtbefolgen der Anleitung kann zu Stromschlag, Feuer und Verletzungen führen.

**Heben Sie die Anleitung an einem sicheren und trockenen Ort auf,  
so dass Sie jederzeit darauf zurückgreifen können.**

## Sicherheitshinweise

### *Sicherheit im Arbeitsbereich*

- **Halten Sie Ihren Arbeitsbereich sauber und gut ausgeleuchtet.** Unaufgeräumte und schlecht beleuchtete Arbeitsbereiche erhöhen die Unfallgefahr.
- **Bedienen Sie Elektrogeräte niemals in einer explosiven Umgebung, z. B. in der Nähe brennbarer Flüssigkeiten, Gase oder Stäube.** Elektrogeräte können Funken verursachen, die diese Stoffe entzünden können.
- **Halten Sie umstehende Personen und Kinder fern, während Sie das Elektrogerät verwenden.** Ablenkungen können dazu führen, dass Sie das Gerät nicht mehr beherrschen.

### *Elektrische Sicherheit*

- **Bevor Sie das Gerät anschließen, stellen Sie sicher, dass die Spannung der Stromquelle mit der auf dem Typenschild angegebenen Spannung übereinstimmt.**
- **Vermeiden Sie die Berührung geerdeter Oberflächen, z. B. von Rohren, Heizungen, Herden oder Kühlschränken.** Es besteht erhöhte Stromschlaggefahr, wenn der Körper geerdet ist. Wenn Sie in einer feuchten Umgebung arbeiten, ist es unabdingbar, einen FI-Schutzschalter zu verwenden. Das Tragen von Elektrikergummihandschuhen und von Schuhen mit Gummisohlen erhöht die Sicherheit zusätzlich.
- **Setzen Sie Elektrogeräte niemals Regen oder Nässe aus.** In ein Elektrogerät eindringendes Wasser erhöht die Stromschlaggefahr.
- **Gehen Sie sorgfältig mit dem Netzkabel um.** Tragen Sie Geräte niemals am Netzkabel und ziehen Sie den Netzstecker niemals am Kabel aus der Steckdose. Halten Sie das Netzkabel von Hitze, Öl, scharfen Gegenständen oder beweglichen Teilen fern. Ersetzen Sie ein beschädigtes Netzkabel umgehend. Beschädigte Netzkabel erhöhen die Stromschlaggefahr.
- **Wenn Sie ein Elektrogerät im Freien bedienen wollen, verwenden Sie stets ein Verlängerungskabel, das für den Außenbereich geeignet ist.** Verlängerungskabel für den Außenbereich verringern die Stromschlaggefahr.

### *Persönliche Sicherheit*

- **Bleiben Sie wachsam und richten Sie Ihre volle Aufmerksamkeit auf Ihre Tätigkeit, wenn Sie ein Elektrogerät bedienen. Verwenden Sie das Gerät nicht, wenn Sie müde sind oder unter dem Einfluss von Alkohol, Rausch- oder Arzneimitteln stehen.** Ein Augenblick der Unachtsamkeit während der Verwendung des Elektrogeräts kann zu schweren Verletzungen führen.
- **Tragen Sie angemessene Kleidung. Tragen Sie keine lockeren Kleidungsstücke oder Schmuck. Binden Sie langes Haar sicher zusammen. Halten Sie Haare, Kleidungsstücke und Handschuhe von beweglichen Teilen fern.** Lockere Kleidung, Schmuck oder langes



Haar können sich in den beweglichen Teilen verfangen. Halten Sie die Griffe trocken, sauber und von Öl und Schmiermitteln frei.

- **Vermeiden Sie ungewolltes Starten. Stellen Sie beim Anschließen sicher, dass der Schalter des Geräts auf Aus steht.** Legen Sie beim Tragen von Elektrogeräten nicht den Finger auf den Auslöser und verbinden Sie Geräte, deren Schalter auf Ein steht, nicht mit dem Stromnetz.
- **Entfernen Sie Einstell- und Schraubenschlüssel, bevor Sie das Gerät einschalten.** Ein Einstell- oder Schraubenschlüssel, der noch an einem beweglichen Teil hängt, kann zu Verletzungen führen.
- **Lehnen Sie sich nicht zu weit vor. Behalten Sie stets das Gleichgewicht und achten Sie auf einen sicheren und festen Stand.** Ein sicherer Stand und das Gleichgewicht ermöglichen eine bessere Kontrolle des Geräts in unerwarteten Situationen.
- **Legen Sie eine Sicherheitsausrüstung an. Tragen Sie stets eine Schutzbrille.** Staubmasken, rutschfeste Schuhe, Sicherheitshelm und Gehörschutz müssen bei vorliegenden Umständen getragen werden.

#### *Sicherheit bei Verwendung und Pflege*

- **Verwenden Sie Klammern oder andere Hilfsmittel, um Werkstücke an einer stabilen Oberfläche zu befestigen.** Werkstücke sollten stets fixiert, nicht aber in der Hand gehalten werden, da dies zu Kontroll- und Handverlust führen kann.
- **Üben Sie keine übermäßige Kraft auf das Gerät aus. Verwenden Sie stets das passende Gerät oder Werkzeug für Ihre Arbeiten.** Werkzeuge und Geräte funktionieren sicherer und zuverlässiger, wenn sie innerhalb ihres vorgesehenen Leistungsbereichs verwendet werden.
- **Verwenden Sie kein Gerät, dessen Schalter sich nicht an- oder ausschalten lässt.** Jedes Gerät, das nicht durch einen Schalter kontrolliert werden kann, ist gefährlich und muss umgehend instandgesetzt werden.
- **Ziehen Sie den Netzstecker aus der Steckdose, bevor Sie Änderungen vornehmen, Zubehör austauschen oder das Gerät lagern.** Diese Sicherheitsvorkehrungen verringern die Gefahr eines ungewollten Einschaltens.
- **Lagern Sie ungenutzte Werkzeuge und Geräte außerhalb der Reichweite von Kindern und ungeübten Personen.** Geräte und Werkzeuge können in den Händen ungeübter Personen gefährlich sein.
- **Warten Sie Geräte und Werkzeuge stets mit großer Sorgfalt. Halten Sie Schneidewerkzeug stets scharf und sauber.** Ordnungsgemäß gewartetes Werkzeug mit scharfen Kanten ist weniger anfällig für Verformungen und einfacher zu kontrollieren. Jegliche Veränderung stellt eine falsche Verwendung dar, die zu einer Gefahr werden kann.
- **Überprüfen Sie die beweglichen Teile auf Verformungen oder Fehlausrichtung hin, ebenso auf schadhafte Teile und andere Bedingungen hin, die die Arbeitsleistung des Geräts einschränken. Lassen Sie es, falls es beschädigt ist, von einem Fachmann reparieren.** Viele Unfälle entstehen durch schlecht gewartete Geräte oder Werkzeuge. Setzen Sie einen Wartungsplan für Ihr Gerät auf.
- **Verwenden Sie ausschließlich vom Hersteller empfohlenes Zubehör, das zu Ihrem Gerät passt.** Zubehör, das zu einem bestimmten Gerät passt, kann bei Verwendung an einem anderen Gerät gefährlich sein.

#### *Sicherheit bei der Reparatur*

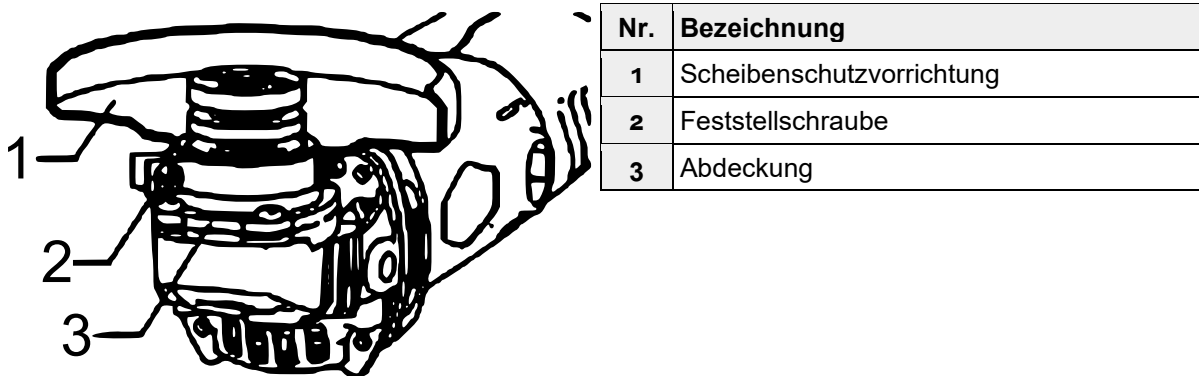
- **Instandsetzungsarbeiten dürfen ausschließlich von qualifiziertem Personal durchgeführt werden.** Eine Reparatur durch unqualifiziertes Personal kann die Verletzungsgefahr erhöhen. Interne Drähte können etwa falsch verlegt oder eingeklemmt, Rückstellfedern der Schutzzeineinrichtung unsachgemäß angebracht werden.
- **Wenn Sie ein Werkzeug oder Gerät warten, verwenden Sie ausschließlich baugleiche Ersatzteile. Folgen Sie den Anweisungen und den Wartungshinweisen dieser Anleitung.** Der Gebrauch nicht zugelassener Teile oder ein Nichtbefolgen der Wartungshinweise können die Stromschlag- und Verletzungsgefahr erhöhen. Manche Reinigungsmittel, z. B. Benzin, Kohlenstofftetrachlorid oder Ammoniak, können die Kunststoffteile des Geräts/Werkzeugs beschädigen.

## Zusammenbau

### Scheibenschutzvorrichtung

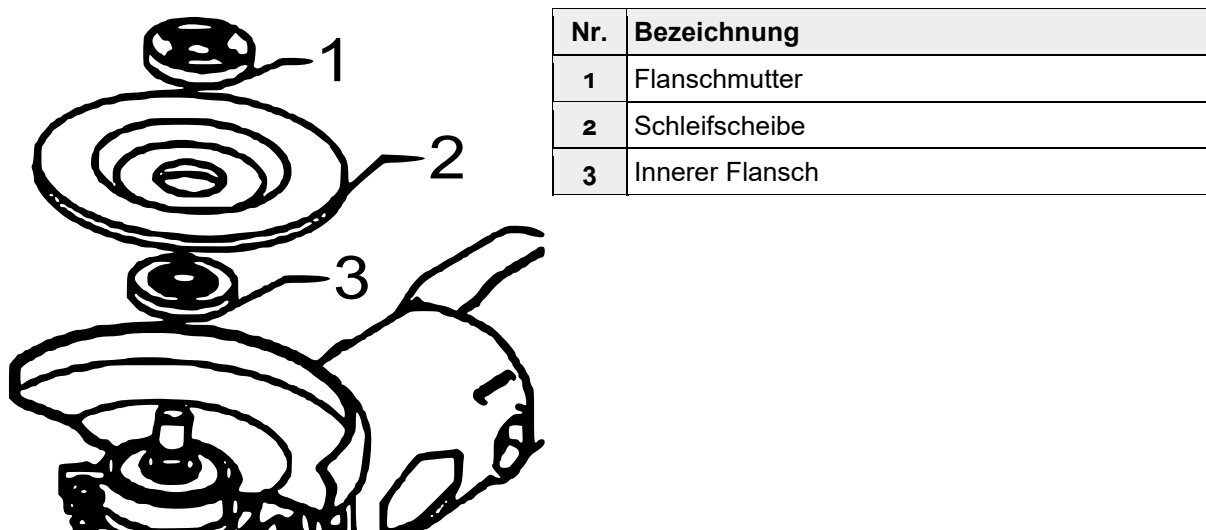
**Warnung!** Verwenden Sie die Poliermaschine niemals ohne die Scheibenschutzvorrichtung und achten Sie darauf, dass diese richtig angebracht und an Ort und Stelle verriegelt worden ist, bevor Sie das Gerät in Betrieb nehmen. Die Öffnung der Schutzvorrichtung muss während des Betriebs vom Körper weg weisen; so wird die Verletzungsgefahr möglichst gering gehalten.

- Der Scheibenschutz kann so ausgerichtet werden, dass er am besten zu der auszuführenden Tätigkeit passt.
- Trennen Sie das Gerät von der Stromversorgung und lösen Sie die Feststellschraube, um die Schutzvorrichtung drehen zu können.
- Wenn die Schutzvorrichtung richtig ausgerichtet ist, sichern Sie sie, indem Sie die Feststellschraube wieder festdrehen.
- Um die Schutzvorrichtung abzunehmen, lösen Sie die Feststellschraube und drehen Sie die Vorrichtung, bis die beiden Nasen über den Nuten liegen, die sich auf der Welle befinden. So dann können Sie die Vorrichtung abnehmen.



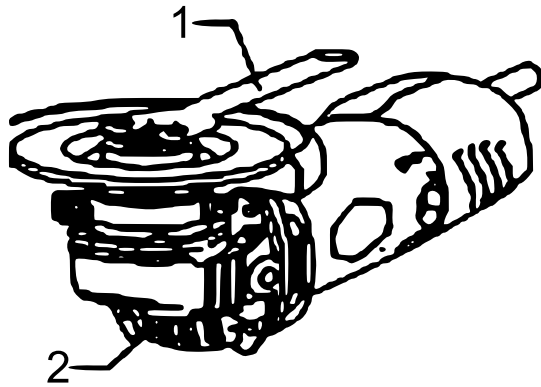
### Anbringung der Schleifscheibe

- Trennen Sie das Gerät immer von der Stromversorgung, bevor Sie eine Schleifscheibe anbringen, abnehmen oder austauschen. Stellen Sie zudem sicher, dass sich die Scheibenschutzvorrichtung an der richtigen Stelle befindet und gesichert ist.
- Legen Sie den inneren Flansch und die Schleifscheibe auf die Welle. Schrauben Sie die Flansch-Mutter auf das Gewinde und ziehen Sie sie mit dem mitgelieferten Schlüssel an.
- Zum Abnehmen der Schleifscheibe müssen diese Schritte lediglich umgekehrt werden.



### Flanschnutter und innerer Flansch

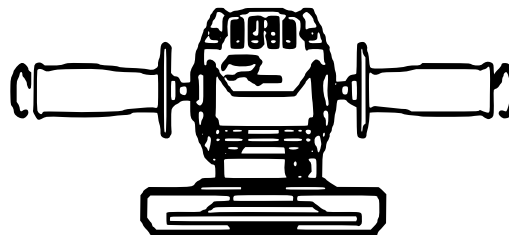
Das Gerät hat eine Gewindewelle, an der Zubehör befestigt werden kann, außerdem werden eine passende Flanschnutter und ein innerer Flansch mitgeliefert. Ersetzen Sie diese niemals durch Teile von anderer Größe oder minderer Qualität, da ansonsten die sichere Einsatzbereitschaft des Geräts nicht mehr gewährleistet werden kann. Auch ein passender Schlüssel, mit dem die Flanschnutter festgedreht werden kann, wird mitgeliefert.



Nr.	Bezeichnung
1	Flanschnutterschlüssel
2	Wellenfuß

### Seitengriff

Der seitliche Handgriff wird zur gleichmäßigen Führung des Geräts verwendet und kann entweder rechts oder links am Gehäuse angebracht werden.



## Bedienung

### Schalter

Das Gerät wird durch den Kippschalter, der sich in der Nähe des Handgriffs befindet, ein- oder ausgeschaltet. Stellung auf „I“ bedeutet, dass das Gerät angeschaltet ist; Stellung auf „O“ bedeutet, dass das Gerät ausgeschaltet ist.

**Warnung:** Halten Sie das Gerät mit beiden Händen fest, da das Drehmoment des Motors das Werkzeug plötzlich zu einer Bewegung veranlassen kann. Schalten Sie vor dem Beginn der Arbeit das Gerät ein und warten Sie, bis es seine höchste Geschwindigkeit erreicht hat; bringen Sie dann erst das Gerät an das Werkstück. Nehmen Sie das Gerät immer erst vom Werkstück ab, bevor Sie die Geschwindigkeit drosseln oder das Gerät ausschalten. Schalten Sie das Gerät nicht an und aus, wenn es an einem Werkstück anliegt, da dies die Einsatzfähigkeit sowohl des Schalters im Besonderen als auch des Geräts insgesamt beeinträchtigen kann.

### Schleifen

Wählen Sie eine Schleifscheibe aus.

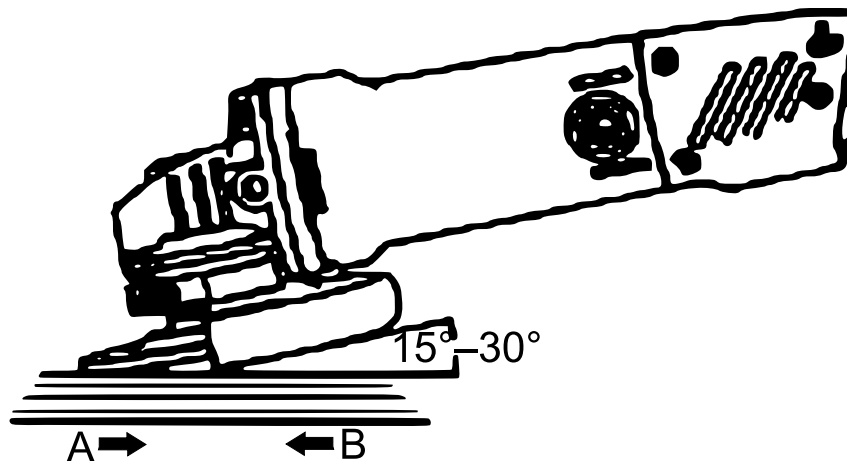
**Warnung!** Stellen Sie auf jeden Fall sicher, dass die maximale Betriebsgeschwindigkeit die auf dem Typenschild des Geräts angegebenen Betriebsgeschwindigkeit nicht überschreitet; so werden Unfälle vermieden. Der empfohlene Schleifscheibendurchmesser darf nicht überschritten werden.

### Schleifscheiben

Es gibt sehr viele unterschiedliche Schleifscheiben, die jeweils eine andere Art und Größe der Körnung, eine andere Härte oder eine andere Oberfläche haben. Die richtige Schleifscheibe ergibt sich aus der durchzuführenden Arbeit.

### Schleifwinkel

Effektives Schleifen wird durch eine genaue Dosierung des ausgeübten Drucks und das Einhalten eines Schleifwinkels von 15° bis 30° erzielt. Wenn der Winkel zwischen Schleifscheibe und Oberfläche des Werkstücks flacher ist, ist das Gerät schwieriger zu kontrollieren. Wenn der Winkel größer ist, ist die Auflagefläche der Schleifscheibe geringer, was zu Einkerbungen im Werkstück führen kann.



**Warnung!** Zu starker oder plötzlicher Druck auf die Scheibe verlangsamt den Schleifvorgang und belastet die Scheibe in gefährlicher Art und Weise. Wenn Sie mit einer neuen Schleifscheibe schleifen wollen, stellen Sie sicher, dass Sie das Gerät beim Schleifen zunächst immer wieder etwas zurückziehen, bis die Scheibe an den Kanten abgerundet ist. Neue Schleifscheiben haben scharfe Kanten, die ein Werkstück beschädigen können, wenn Druck auf sie ausgeübt wird.

### Schmirgeln

Auswahl der Schleifscheibe: Schleifscheiben sind aus sehr harten und scharfen Aluminiumoxidkörnern gefertigt. Die Scheiben unterscheiden sich in Größe und Abstand der Körner zueinander. Offene Schleifscheibenoberflächen (Typ H) eignen sich für weiche Materialien und für gestrichene oder lackierte Oberflächen des Werkstücks; dichte Oberflächen (Typ K) werden für Metall, Holz, Stein, Marmor usw. benötigt.

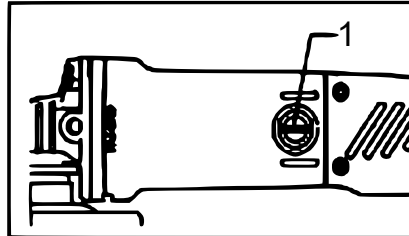
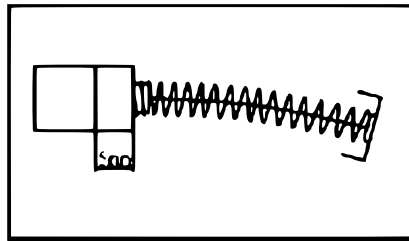
Die Schleifscheibenkörnung reicht von 16 (sehr grobkörnig) bis 180 (sehr fein). Um die besten Ergebnisse zu erzielen, sollten Sie stets die passende Schleifscheibe auswählen. Für einige Arbeiten benötigen Sie verschiedene Körnungsgrößen und manchmal offene und manchmal dichte Schleifscheiben, um diese Arbeiten schneller zu erledigen.

### Ersatz der Kohlebürste

**Warnung:** Wenn Sie eine Wartung oder Inspektion auf das Werkzeug vornehmen, stellen Sie sicher, dass das Werkzeug ausgeschaltet ist und trennen Sie es vom Stromnetz.

### Kohlebürstenabdeckung

Überprüfen Sie die Kohlebürsten regelmäßig. Sie sollten ausgetauscht werden, wenn sie um 5 mm abgenutzt sind. Entfernen Sie die Abdeckung mit dem Schlitzschraubendreher. Nehmen Sie die Kohlebürste heraus und setzen Sie eine neue ein. Setzen Sie dann auch die Abdeckung wieder ein.



1: Kohlebürstenabdeckung

**Hinweis:** Achten Sie darauf, dass die neue Kohlebürste richtig sitzt, bevor Sie die Abdeckung wieder anbringen. Beide Kohlebürsten sollten gleichzeitig ersetzt werden, auch wenn nur eine Bürste abgenutzt ist.

## Wartung

**Warnung:** Wartungen durch ungeschulte Personen können dazu führen, dass innen liegende Kabel falsch verlegt und Bauteile falsch eingebaut werden, was eine ernste Gefahr darstellen kann. Es wird daher empfohlen, alle Wartungsarbeiten durch Fachpersonal durchführen zu lassen.

## Schmierung

Ihr Werkzeug wurde ordnungsgemäß geschmiert und ist einsatzbereit. Achten Sie aber darauf, dass die sich bewegenden Teile stets ausreichend geschmiert sind. Es wird empfohlen, dass Getriebe bei jedem Kohlebürstenwechsel mit einem besonderen Getriebschmierstoff nachgeschmiert werden.

## Kohlebürsten

Die Bürsten und Schalter in Ihrem Werkzeug wurden für viele Stunden zuverlässigen Einsatzes ausgelegt. Damit die Leistungsbereitschaft des Motors bestehen bleibt, empfehlen wir, alle 50 Betriebsstunden die Bürsten zu überprüfen und, falls nötig, auszutauschen. Es sollten nur Originalersatzbürsten verwendet werden, die eigens für Ihr Werkzeug entwickelt wurden.

## Kugellager

Die Lager sollten nach 100 Betriebsstunden oder bei jedem zweiten Bürstenwechsel ausgetauscht werden, um einen einwandfreien und effizienten Betrieb zu gewährleisten. Lager, die Geräusche machen oder nicht richtig funktionieren, sollten sofort ausgetauscht werden, um Überhitzung oder den Ausfall des Motors zu vermeiden. Der Austausch von Lagern sollte daher nur von qualifiziertem Personal ausgetauscht werden, da eine fehlerhafte Installation das Werkzeug und seine Umgebung beschädigen und zu schweren Verletzungen und sogar zum Tod führen kann.

## Reinigung

**Warnung:** Zur Vermeidung von Unfällen muss das Gerät stets von der Stromversorgung getrennt werden, bevor Reinigungs- oder Wartungsarbeiten daran vorgenommen werden. Am besten kann das Gerät mit Druckluft gereinigt werden. Tragen Sie dabei stets eine Sicherheitsbrille. Lüftungsöffnungen und Schalthebel müssen sauber und von Fremdkörpern frei sein. Versuchen Sie nicht, das Gerät zu reinigen, indem Sie spitze Gegenstände in die Öffnungen einführen.

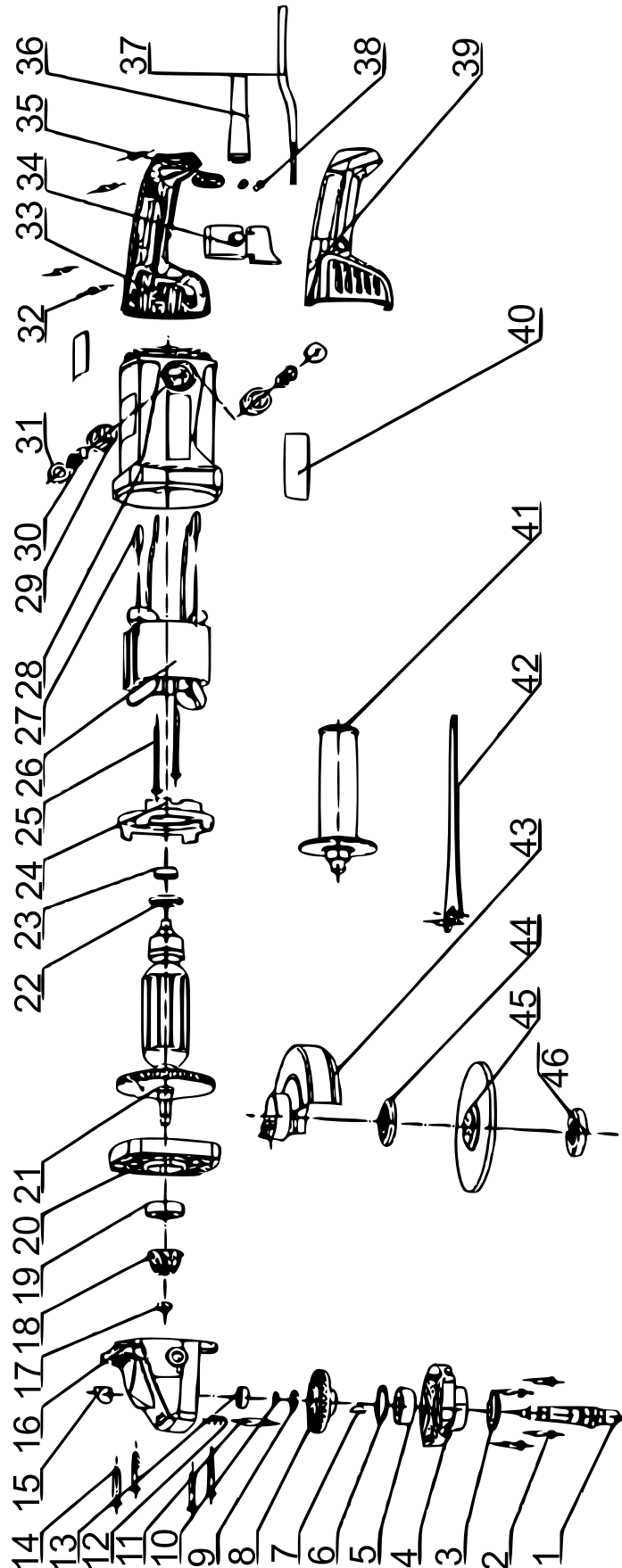


**Hinweis:** Manche Reinigungs- und Lösungsmittel können die Kunststoffteile beschädigen, z. B. Benzin, Tetrachlormethan, chlorierte Reinigungslösungsmittel, Ammoniak und Ammoniak enthaltende Haushaltsreinigungsmittel.

### Teilleiste

Nr.	Bezeichnung	Anz.	Nr.	Bezeichnung	Anz.
1	Antriebswelle	1	24	Lüfterleitblech	1
2	Schraube M5×16	4	25	Schraube ST5×60	2
3	Staubdichte Abdeckung	1	26	Ständerwerk	1
4	Vordere Abdeckung	1	27	Schraubenfeder	2
5	Kugellager 6202	1	28	Gehäuse	1
6	Seegerring für das Loch	1	29	Kohlebürstenhalter	2
7	Scheibenfeder	1	30	Kohlebürste	2
8	Großes Zahnrad	1	31	Kohlenbürstenabdeckung	2
9	Mutter M14	1	32	Schraube ST4×60	4
10	Seegerring für den Schaft	1	33	Rechter Handgriff	1
11	Selbstverriegelungsbolzen	1	34	Schalter	1
12	Selbsthemmende Feder	1	35	Kabelpressplatte	1
13	Kugellager 607	1	36	Kabelschutz	1
14	Schraube ST5×35	1	37	Kabel	1
15	Selbstsicherende Abdeckkappe	1	38	Schraube ST4×14	2
16	Aluminiumkopf	1	39	Linker Handgriff	1
17	Mutter M7	1	40	Typenschild	
18	Ritzel	1	41	Seitenhandgriff	1
19	Kugellager 6201	1	42	Schraubenschlüssel	1
20	Mittelplatte	1	43	Radschutz	1
21	Armatür	1	44	Äußerer Flansch	1
22	Staubdichter Ring	1	45	Scheibe	
23	Kugellager 608	1	46	Innerer Flansch	1

Explosionszeichnung



## Vorschriften zur Entsorgung

Die EU-Richtlinie über die Entsorgung von Elektro-Altgeräten (WEEE, 2012/19/EU) wurde mit dem Elektro-Gesetz umgesetzt.

Alle von der WEEE betroffenen WilTec Elektro-Geräte, sind mit dem Symbol einer durchgestrichenen Mülltonne gekennzeichnet worden. Dieses Symbol besagt, dass dieses Gerät nicht über den Hausmüll entsorgt werden darf.

Bei der deutschen Registrierungsstelle EAR hat sich die Firma WilTec Wildanger Technik GmbH unter der WEEE-Registrierungsnummer DE45283704 registrieren lassen.

Entsorgung von gebrauchten elektrischen und elektronischen Geräten (Anzuwenden in den Ländern der Europäischen Union und anderen europäischen Ländern mit einem separaten Sammelsystem für diese Geräte). Das Symbol auf dem Produkt oder seiner Verpackung weist darauf hin, dass dieses Produkt nicht als normaler Haushaltsabfall zu behandeln ist, sondern an einer Annahmestelle für das Recycling von elektrischen und elektronischen Geräten abgegeben werden muss.

Durch Ihren Beitrag zum korrekten Entsorgen dieses Produkts schützen Sie die Umwelt und die Gesundheit Ihrer Mitmenschen. Umwelt und Gesundheit werden durch falsches Entsorgen gefährdet.



Materialrecycling hilft den Verbrauch von Rohstoffen zu verringern.

Weitere Informationen über das Recycling dieses Produkts erhalten Sie von Ihrer Gemeinde, den kommunalen Entsorgungsbetrieben oder dem Geschäft, in dem Sie das Produkt gekauft haben.

Anschrift:  
WilTec Wildanger Technik GmbH  
Königsbenden 12 / 28  
D-52249 Eschweiler

Wichtiger Hinweis:

Nachdruck, auch auszugsweise, und jegliche kommerzielle Nutzung, auch von Teilen der Anleitung, nur mit schriftlicher Genehmigung, der WilTec Wildanger Technik GmbH.