

Manual de instrucciones

Pulidora

62422, 62426



Imágenes similares, pueden variar según el modelo

Lea atentamente las instrucciones de funcionamiento e indicaciones de seguridad contenidas en este manual antes de usar por primera vez el dispositivo.

Queda reservado el derecho a modificaciones técnicas.

A través de un proceso de mejora continua, imágenes, pasos a seguir y datos técnicos pueden verse afectados y variar ligeramente.



Las informaciones contenidas en este documento pueden ser en cualquier momento y sin previo aviso modificadas. Ninguna parte de este documento puede ser, sin autorización previa y por escrito, copiada o de otro modo reproducida. Quedan reservados todos los derechos.

La empresa WilTec Wildanger Technik GmbH no asume ninguna responsabilidad sobre posibles errores contenidos en este manual de instrucciones o en el diagrama de conexión del dispositivo.

A pesar de que la empresa WilTec Wildanger Technik GmbH ha realizado el mayor esfuerzo posible para asegurarse de que este manual de instrucciones sea completo, preciso y actual, no se descarta que pudieran existir errores.

En el caso de que usted encontrara algún error o quisiera hacernos una sugerencia para ayudarnos a mejorar, estaremos encantados de escucharle.

Envíenos un e-mail a:

service@wiltec.info

o utilice nuestro formulario de contacto:

<https://www.wiltec.de/contacts/>

La versión actual de este manual de instrucciones disponible en varios idiomas la puede encontrar en nuestra tienda online:

<https://www.wiltec.de/docsearch>

Nuestra dirección postal es:

WilTec Wildanger Technik GmbH
Königsbenden 12
52249 Eschweiler

Para la devolución de su mercancía en caso de cambio, reparación u otros fines, utilice la siguiente dirección. ¡Atención! Para garantizar un proceso de reclamación o devolución libre de complicaciones, por favor, póngase en contacto con nuestro equipo de atención al cliente antes de realizar la devolución.

Departamento de devoluciones
WilTec Wildanger Technik GmbH
Königsbenden 28
52249 Eschweiler

E-mail: **service@wiltec.info**

Tel: +49 2403 55592-0

Fax: +49 2403 55592-15



Introducción

Muchas gracias por haberse decidido a comprar este producto de calidad. Para minimizar el riesgo de lesiones, le rogamos que tome algunas medidas básicas de seguridad siempre que usted utilice este dispositivo. Por favor, lea detenidamente y al completo este manual de instrucciones y asegúrese de haberlo entendido. Guarde bien este manual de instrucciones.

¡Advertencia! Lea al completo las instrucciones de funcionamiento e indicaciones de seguridad y asegúrese de haberlas entendido. El incumplimiento del manual puede conducir a descargas eléctricas, fuego y lesiones.

Guarde el manual de instrucciones en un lugar seguro y seco, donde pueda acceder a él en cualquier momento.

Indicaciones de seguridad

Seguridad en la zona de trabajo

- **Mantenga la zona de trabajo limpia y bien iluminada.** Zonas de trabajo desordenadas y mal iluminadas aumentan el riesgo de accidentes.
- **No utilice nunca el aparato eléctrico en un entorno explosivo, como p. ej. cerca de líquidos, gases o polvos inflamables.** Los aparatos eléctricos pueden provocar chispas que podrían inflamar estos materiales.
- **Mantenga alejados a espectadores y niños mientras utilice el aparato eléctrico.** Las distracciones pueden hacer que pierda el control del dispositivo.

Seguridad eléctrica

- **Antes de conectar el dispositivo, asegúrese de que el voltaje de la fuente de alimentación se corresponde con el indicado en la placa de características.**
- **Evite el contacto del cuerpo con superficies conectadas a tierra, como tuberías, calefactores, cocinas eléctricas o frigoríficos.** Existe un mayor riesgo de descarga eléctrica si el cuerpo está conectado a tierra. Si usted trabaja en un entorno húmedo, es indispensable que utilice un interruptor diferencial. El uso de guantes de goma para electricistas y de zapatos con suela de goma aumenta aún más la seguridad.
- **Nunca exponga aparatos eléctricos a lluvia o humedad.** La penetración de agua en el interior de un dispositivo eléctrico aumenta el riesgo de descarga eléctrica.
- **Manipule con cuidado el cable de alimentación.** No transporte nunca los aparatos por el cable ni utilice el cable para desenchufar el dispositivo de la toma de corriente. Mantenga el cable de alimentación alejado del calor, el aceite, los objetos afilados o las piezas móviles. Sustituya inmediatamente un cable de alimentación dañado. Los cables de alimentación defectuosos aumentan el riesgo de descarga eléctrica.
- **Si desea utilizar un aparato eléctrico en el exterior, utilice siempre un cable alargador que sea adecuado para uso en exteriores.** Los cables alargadores para exteriores reducen el riesgo de descarga eléctrica.

Seguridad personal

- **Permanezca alerta y centre su completa atención en la actividad que esté realizando cuando maneje un dispositivo eléctrico. No utilice el aparato cuando esté cansado o bajo los efectos de alcohol, sustancias tóxicas o medicamentos.** Un momento de distracción durante la utilización de un dispositivo eléctrico puede provocar lesiones graves.
- **Lleve puesta ropa adecuada. No vista ropa suelta ni joyas. Átese el pelo largo. Mantenga el pelo, la ropa y los guantes alejados de las piezas móviles.** La ropa floja, las joyas o el pelo largo podrían quedar atrapados en las piezas móviles. Mantenga los mangos secos, limpios y libres de aceite y lubricantes.



- **Evite un arranque accidental.** Asegúrese de que el interruptor del aparato esté en la posición de apagado al enchufarlo. No coloque el dedo en el gatillo cuando porte dispositivos eléctricos y no conecte estos a la corriente con el interruptor en la posición de encendido.
- **Retire llaves de ajuste y llaves inglesas antes de encender el aparato.** Una llave de ajuste o una llave inglesa que aún esté sujeta a una pieza móvil puede causar lesiones.
- **No se incline demasiado hacia delante. Mantenga siempre el equilibrio y asegúrese de que su postura sea segura y firme.** Un apoyo seguro y equilibrio le permiten un mejor control del dispositivo en situaciones inesperadas.
- **Utilice un equipo de seguridad.** Lleve siempre gafas de protección. En determinadas circunstancias debe utilizarse mascarilla antipolvo, calzado antideslizante, casco de seguridad y protección auditiva.

Seguridad en el uso y cuidado

- **Utilice abrazaderas u otros accesorios para fijar las piezas de trabajo a una superficie estable.** Las piezas de trabajo deben estar siempre sujetas, pero no con la mano, ya que esto podría provocar la pérdida del control y de la propia mano.
- **No ejerza presión sobre el dispositivo.** Utilice siempre el dispositivo o la herramienta adecuados para su trabajo. Las herramientas y los dispositivos funcionan de forma más segura y fiable cuando se utilizan dentro de su rango de potencia previsto.
- **No utilice un dispositivo cuyo interruptor no pueda encenderse o apagarse.** Cualquier aparato que no pueda ser controlado por un interruptor es peligroso y debe ser reparado inmediatamente.
- **Extraiga el enchufe de la toma de corriente antes de realizar cualquier modificación en el dispositivo, cambiar accesorios o guardarlo.** Estas precauciones de seguridad reducen el riesgo de arranque involuntario.
- **Almacene las herramientas y dispositivos no utilizados fuera del alcance de los niños y de las personas no capacitadas.** Los dispositivos y las herramientas pueden ser peligrosos en manos de personas inexpertas.
- **Cuide siempre con esmero sus aparatos y herramientas. Mantenga las herramientas de corte siempre afiladas y limpias.** Las herramientas con bordes afilados a las que se les realiza un correcto mantenimiento son menos propensas a la deformación y más fáciles de controlar. Cualquier alteración o modificación constituye un mal uso que puede convertirse en un peligro.
- **Compruebe que las piezas móviles no estén deformadas o desalineadas, así como que no haya piezas dañadas u otras condiciones que limiten el rendimiento del aparato. Si este estuviera dañado, deje que sea reparado por un profesional.** Muchos accidentes se producen por dispositivos o herramientas mal mantenidos. Establezca un programa de mantenimiento para su dispositivo.
- **Utilice exclusivamente accesorios recomendados por el fabricante que se ajusten a su aparato.** Los accesorios que se adecúan a un determinado dispositivo pueden ser peligrosos si se utilizan en otro.

Seguridad en reparaciones

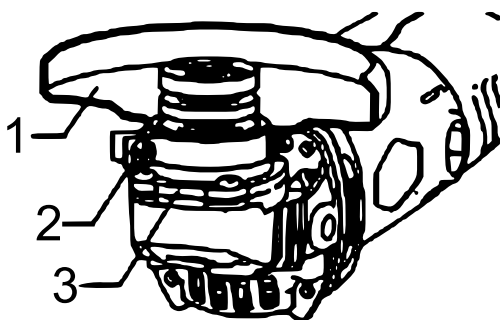
- **Los trabajos de reparación solo pueden ser realizados por personal cualificado.** Una reparación realizada por personal no cualificado puede aumentar el riesgo de que se produzcan lesiones. P. ej. los cables internos podrían estar mal colocados o pinzados, o los muelles de retorno de las protecciones podrían estar mal instalados.
- **Cuando realice el mantenimiento de una herramienta o dispositivo, utilice únicamente piezas de repuesto idénticas. Siga las instrucciones y las indicaciones de mantenimiento de este manual.** El uso de piezas no autorizadas o el incumplimiento de las indicaciones de mantenimiento puede aumentar el riesgo de descarga eléctrica y de lesiones personales. Algunos agentes limpiadores, como la gasolina, el tetracloruro de carbono o el amoníaco, pueden dañar las piezas de plástico del dispositivo o herramienta.

Ensamblaje

Protector de disco

¡Advertencia! No utilice nunca la pulidora sin el protector de disco y asegúrese de que este esté correctamente colocado y bloqueado en su lugar antes de poner la herramienta en marcha. La abertura de la protección debe estar orientada en dirección contraria al cuerpo durante el funcionamiento; así el riesgo de lesiones se mantendrá lo más bajo posible.

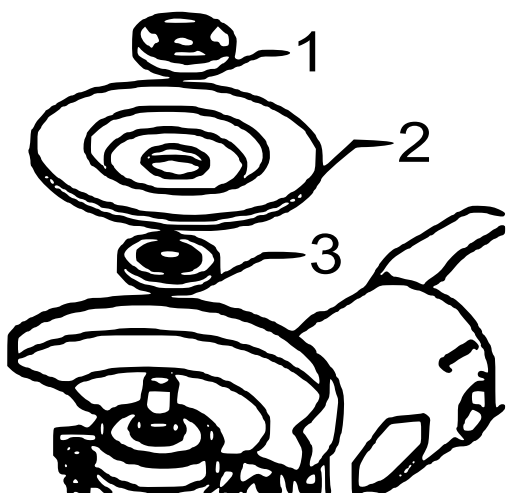
- La protección del disco puede ajustarse de forma que se adapte lo mejor posible a la actividad que se vaya a realizar.
- Desconecte el dispositivo del suministro eléctrico y afloje los tornillos de sujeción para poder girar el protector.
- Cuando el protector esté correctamente colocado, asegúrelo apretando de nuevo el tornillo de sujeción.
- Para retirar el protector, afloje el tornillo de sujeción y gire el protector hasta que ambas elevaciones queden sobre las ranuras situadas en el eje. Entonces, puede retirarlo.



Nº	Denominación
1	Protector del disco
2	Tornillo de sujeción
3	Cubierta

Colocación del disco abrasivo

- Desconecte el aparato de la corriente antes de colocar, extraer o sustituir un disco abrasivo. Además, asegúrese de que el protector del disco esté en el lugar adecuado y asegurado.
- Coloque la brida interior y el disco abrasivo en el eje. Atornille la tuerca de la brida en la rosca y apriétela con la llave suministrada.
- Para quitar el disco abrasivo, basta con realizar estos pasos en orden inverso.

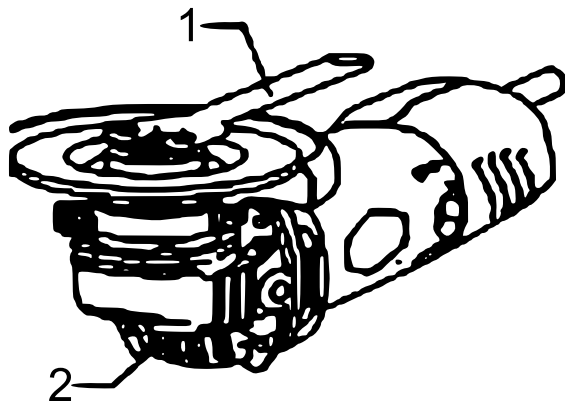


Nº	Denominación
1	Tuerca de brida
2	Disco abrasivo
3	Brida interior

Tuerca de brida y brida interior

La herramienta tiene un eje roscado al que se pueden acoplar accesorios; además se suministran una tuerca de brida y una brida interior. No sustituya nunca estas piezas por otras de tamaño diferente o

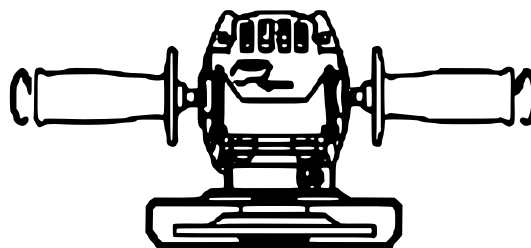
calidad inferior, ya que de lo contrario no se puede garantizar el funcionamiento seguro del dispositivo. También se suministra una llave adecuada para apretar la tuerca de la brida.



Nº	Denominación
1	Llave para la tuerca de brida
2	Pie del eje

Mango lateral

El mango lateral se utiliza para guiar la herramienta de manera uniforme y puede colocarse al lado derecho o izquierdo de la carcasa.



Manejo

Interruptor

La unidad se enciende o se apaga a través del interruptor basculante situado cerca del mango. La posición en "I" significa que el aparato está encendido; la posición en "O" significa que el aparato está apagado.

Advertencia: Sujete el dispositivo firmemente con ambas manos, ya que el par de torsión del motor puede provocar un movimiento repentino de la herramienta. Antes de empezar con el trabajo, encienda el dispositivo y espere a que este alcance su velocidad máxima; solo entonces, llévelo hacia la pieza de trabajo. Retire siempre el dispositivo de la pieza de trabajo antes de reducir la velocidad o de apagarlo. No encienda y apague la herramienta mientras esté contra una pieza de trabajo, ya que esto puede afectar a la capacidad operativa, tanto del interruptor en particular, como de la herramienta en su conjunto.

Pulimento

Seleccione un disco abrasivo.

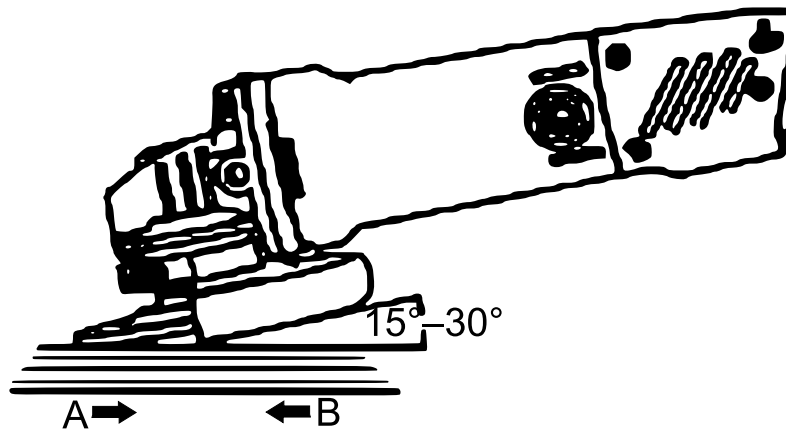
¡Advertencia! Asegúrese siempre de que la velocidad máxima de funcionamiento no exceda la velocidad de funcionamiento indicada en la placa de características del dispositivo; así se evitarán accidentes. No se debe superar el diámetro de disco abrasivo recomendado.

Discos abrasivos

Hay muchos discos abrasivos distintos, de diferente tipo y tamaño de grano, dureza o superficie. El disco abrasivo correcto viene determinado por el trabajo a realizar.

Ángulo de pulido

El pulido eficaz se consigue dosificando con precisión la presión aplicada y manteniendo un ángulo de pulido de 15° a 30°. Cuando el ángulo entre el disco abrasivo y la superficie de la pieza de trabajo es menor, la herramienta es más difícil de controlar. Si el ángulo es mayor, la superficie de contacto del disco abrasivo es menor, lo que puede provocar hendiduras en la pieza de trabajo.



¡Advertencia! Una presión excesiva o repentina sobre el disco ralentiza el proceso de rectificado y ejerce una carga peligrosa sobre el disco. Si desea pulir con un disco nuevo, asegúrese primero de tirar siempre del dispositivo un poco hacia atrás hasta que el disco esté redondeado en los bordes. Los discos abrasivos nuevos tienen cantos afilados que pueden dañar una pieza de trabajo si se aplica presión sobre ellos.

Esmerilado

Selección del disco abrasivo: Los discos abrasivos están hechos de granos de óxido de aluminio muy duros y afilados. Los discos se diferencian en el tamaño y la dispersión del grano. Las superficies de disco abiertas (tipo H) son adecuadas para materiales blandos y para superficies pintadas o lacadas de la pieza de trabajo; las superficies densas (tipo K) son necesarias para metal, madera, piedra, mármol, etc.

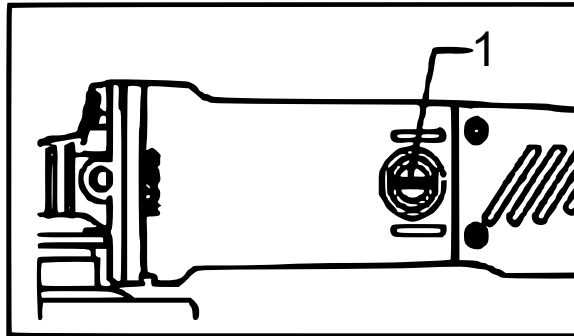
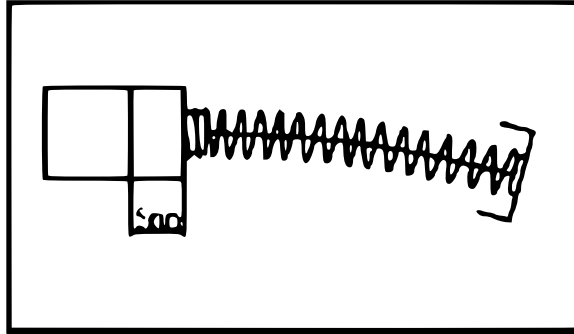
El granulado del disco abrasivo va de 16 (granulado muy grueso) a 180 (muy fino). Para obtener los mejores resultados, hay que seleccionar siempre el disco abrasivo adecuado. Para algunos trabajos necesitará diferentes tamaños de grano y discos abrasivos, a veces abiertos y a veces densos, que le permitan realizar el trabajo más rápidamente.

Sustitución de las escobillas de carbón

Advertencia: Al realizar el mantenimiento o la inspección de la herramienta, asegúrese de que esta esté apagada y desconectada de la corriente eléctrica.

Cubierta de las escobillas de carbón

Compruebe regularmente las escobillas de carbón. Estas deben sustituirse cuando se desgasten 5 mm. Retire la tapa con el destornillador de ranura. Retire la escobilla de carbón e inserte una nueva. A continuación, vuelva a colocar la tapa.



1: Cubierta de las escobillas de carbón

Aviso: Asegúrese de que la nueva escobilla de carbón esté bien asentada antes de volver a colocar la tapa. Ambas escobillas de carbón deben sustituirse al mismo tiempo, incluso si solo una de ellas está desgastada.

Mantenimiento

Advertencia: El mantenimiento por parte de personal no capacitado puede dar lugar a que los cables internos estén mal colocados y a que los componentes se instalen de forma incorrecta, lo que puede suponer un grave peligro. Se recomienda, por lo tanto, que todos los trabajos de mantenimiento sean realizados por personal cualificado.

Lubricación

Su herramienta ha sido correctamente lubricada y está lista para ser utilizada. Sin embargo, asegúrese también de que las piezas móviles estén siempre lo suficientemente lubricadas. Se recomienda lubricar los engranajes con un lubricante especial después de cada cambio de escobillas.

Escobillas de carbón

Las escobillas y los interruptores de su herramienta han sido diseñados para un uso fiable durante muchas horas. Para mantener el rendimiento del motor constante, se recomienda revisar las escobillas cada 50 horas de funcionamiento y sustituirlas en caso necesario. Solo deben utilizarse cepillos de recambio originales que hayan sido específicamente diseñados para su herramienta.

Rodamiento de bolas

Los rodamientos deben ser sustituidos después de 100 horas de funcionamiento o de cada segundo cambio de escobillas, para asegurar así un funcionamiento correcto y eficiente. Los rodamientos que hagan ruido o no funcionen correctamente deben ser sustituidos de inmediato para evitar el sobrecalentamiento o el fallo del motor. La sustitución de los rodamientos debe ser realizada exclusivamente por personal cualificado, ya que una instalación incorrecta puede dañar la herramienta y su entorno y causar lesiones graves o incluso la muerte.



Limpeza

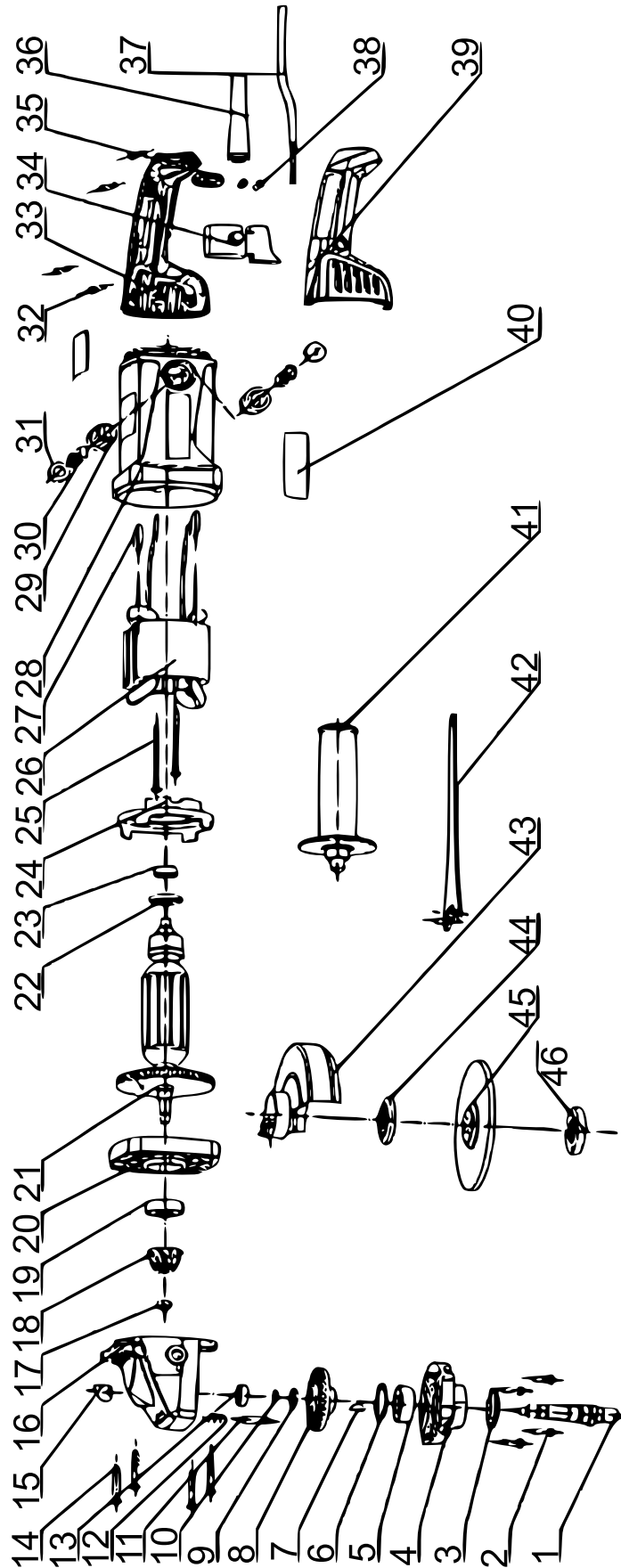
Advertencia: Para evitar accidentes, el aparato debe ser siempre desconectado de la red eléctrica antes de realizar en él cualquier trabajo de limpieza o mantenimiento. La mejor manera de limpiarlo es con aire comprimido. Utilice siempre gafas de seguridad al hacerlo. Las aberturas de ventilación y las palancas de conmutación deben estar limpias y libres de objetos extraños. No intente limpiar el dispositivo introduciendo objetos afilados por las aberturas.

Aviso: Algunos limpiadores y disolventes pueden dañar las piezas de plástico, p. ej. la gasolina, el tetracloruro de carbono, los disolventes de limpieza clorados, el amoniaco y los limpiadores domésticos que contienen amoniaco.

Lista de piezas

Nº	Denominación	Uds.	Nº	Denominación	Uds.
1	Eje de transmisión	1	24	Chapa deflectora del ventilador	1
2	Tornillo M5×16	4	25	Tornillo ST5×60	2
3	Cubierta antipolvo	1	26	Estátor	1
4	Cubierta delantera	1	27	Muelle de presión	2
5	Rodamiento de bolas 6202	1	28	Carcasa	1
6	Anillo de retención para el agujero	1	29	Soporte de las escobillas	2
7	Chaveta de media luna	1	30	Escobillas	2
8	Rueda dentada grande	1	31	Cubierta de las escobillas	2
9	Tuerca M14	1	32	Tornillo ST4×60	4
10	Anillo de retención para el eje	1	33	Mango derecho	1
11	Perno de autobloqueo	1	34	Interruptor	1
12	Muelle de bloqueo automático	1	35	Placa de prensado del cable	1
13	Rodamiento de bolas 607	1	36	Protección de cable	1
14	Tornillo ST5×35	1	37	Cable	1
15	Tapa de cierre automático	1	38	Tornillo ST4×14	2
16	Cabezal de aluminio	1	39	Mango izquierdo	1
17	Tuerca M7	1	40	Placa de características	
18	Piñón	1	41	Mango lateral	1
19	Rodamiento de bolas 6201	1	42	Llave de tuercas	1
20	Placa intermedia	1	43	Protector de disco	1
21	Armadura	1	44	Brida exterior	1
22	Anillo antipolvo	1	45	Disco	
23	Rodamiento de bolas 608	1	46	Brida interior	1

Despiece



Normativa de gestión de residuos

La Directiva de la Unión Europea sobre la gestión de residuos de aparatos eléctricos y electrónicos (RAEE2, 2012/19/UE) ha sido aplicada a la normativa nacional a través del Real Decreto 110/2015.

Todos los aparatos eléctricos y electrónicos de WilTec afectados por la RAEE han sido marcados con el símbolo de un contenedor de basura tachado. Este símbolo indica que el aparato no debe ser eliminado a través de los residuos domésticos.

La empresa WilTec Wildanger Technik GmbH ha sido registrada bajo el número DE45283704 por el organismo competente de registro alemán (EAR).

Gestión de residuos de aparatos eléctricos y electrónicos a aplicar en los países de la Unión Europea y otros países europeos con un sistema de recogida selectiva para estos dispositivos.

El símbolo que usted encontrará en el producto o en su embalaje indica que este no debe ser tratado como un residuo doméstico normal, sino que debe ser entregado en un punto de recogida para el reciclaje de aparatos eléctricos y electrónicos. A través de su contribución con una correcta eliminación de este tipo de residuos usted está protegiendo el medio ambiente y la salud de los que le rodean. Salud y medio ambiente están amenazados por una incorrecta gestión de los residuos.



El reciclaje de materiales ayuda a reducir el consumo de materias primas.

Usted puede obtener más información acerca del reciclaje de este producto poniéndose en contacto con su municipio, con las empresas gestoras de residuos en el mismo o con la tienda donde usted lo haya adquirido.

Dirección:
WilTec Wildanger Technik GmbH
Königsbenden 12 / 28
D-52249 Eschweiler

AVISO IMPORTANTE:

La reproducción total o parcial, así como cualquier uso comercial que se le pudiera dar a este manual, al todo o alguna de sus partes, solo mediante autorización por escrito de la empresa WilTec Wildanger Technik GmbH.