

Istruzioni d'uso

Macchina lucidatrice

62422, 62426

XPO ^{the} **tool**
experts



Immagine similare, può variare a seconda del modello

Prima della messa in funzione del dispositivo leggere e osservare le istruzioni per l'uso e le norme di sicurezza.

Con riserva di modifiche tecniche!

Come conseguenza del costante sviluppo del prodotto, illustrazioni, caratteristiche funzionali e i dati tecnici possono essere soggetti a leggere variazioni.



Le informazioni contenute in questo documento sono soggette a modifiche senza preavviso. Nessuna parte di questo documento può essere copiata o riprodotta in qualsiasi forma senza previo consenso scritto. Tutti i diritti sono riservati.

WilTec Wildanger Technik GmbH non si assume alcuna responsabilità per eventuali errori contenuti nel manuale per l'uso o negli schemi di collegamento.

Sebbene WilTec Wildanger Technik GmbH abbia perseguito ogni sforzo per garantire che il presente manuale utente sia completo, preciso e aggiornato, non si possono escludere errori.

Se riscontra un errore o vuole dare un suggerimento di miglioramento, saremo lieti di ascoltarvi. È possibile inviare un'e-mail a:

service@wiltec.info

o utilizzare il nostro modulo di contatto su:

<https://www.wiltec.de/contacts/>

La versione aggiornata di questo manuale in diverse lingue è disponibile sul nostro shop online:

<https://www.wiltec.de/docsearch>

Il nostro indirizzo postale è:

WilTec Wildanger Technik GmbH
Königsbenden 12
52249 Eschweiler

Per restituire la merce ai fini della sua sostituzione, riparazione o per altri scopi, si prega di utilizzare il seguente indirizzo. Attenzione! Per assicurare che la gestione del reclamo o la restituzione della merce sia gestita senza problemi, si prega di contattare il nostro team di assistenza anticipatamente.

Reparto resi
WilTec Wildanger Technik GmbH
Königsbenden 28
52249 Eschweiler

E-mail: **service@wiltec.info**
Tel: +49 2403 55592-0
Fax: +49 2403 55592-15



Introduzione

Grazie per aver scelto di acquistare questo prodotto di qualità. Per ridurre al minimo il rischio di lesioni, vi chiediamo di prendere sempre alcune precauzioni di sicurezza basilari nell'impiego di questo prodotto. A tal fine, vi preghiamo di leggere attentamente le presenti istruzioni per l'uso e di assicurarvi di aver ben compreso il loro contenuto.

Avvertenza! Leggere e comprendere tutte le istruzioni e le avvertenze. La mancata osservanza delle stesse può provocare scosse elettriche, incendi e/o lesioni gravi.

Conservare questo manuale in un luogo sicuro, in modo da poterlo consultare in qualsiasi momento

Istruzioni di sicurezza

Area di lavoro

- **Mantenere l'area di lavoro ordinata e ben illuminata.** Aree di lavoro disordinate e scarsamente illuminate aumentano il rischio di incidenti.
- **Non mettere in funzione utensili elettrici in zone potenzialmente esplosive**, ad es. nelle immediate vicinanze di liquidi, gas o polveri infiammabili. Gli utensili elettrici generano scintille che possono infiammare la polvere o i vapori.
- **Tenere lontani gli astanti e i bambini** mentre l'elettrostrumento è in funzione. Le distrazioni possono causare una perdita di controllo dello strumento.

Sicurezza elettrica

- **Prima di collegare il dispositivo, assicurarsi che la tensione della fonte di alimentazione corrisponda a quella indicata sulla targhetta.**
- **Evitare il contatto fisico con superfici messe a terra** come tubi, radiatori, stufe e frigoriferi. Se il corpo è posizionato a terra, aumenta il rischio di scossa elettrica. Se è necessario mettere in funzione l'elettrostrumento in un luogo umido, utilizzare un interruttore differenziale. L'utilizzo di un RCD riduce il rischio di scosse elettriche. Indossare guanti di gomma per elettricisti e scarpe con soles di gomma rende il lavoro ulteriormente più sicuro.
- **Non esporre gli utensili elettrici alla pioggia o all'umidità.** Se l'acqua entra in un utensile elettrico, c'è un rischio maggiore di scosse elettriche.
- **Non usare mai in modo improprio il cavo di alimentazione.** Non usare mai il cavo per trasportare l'utensile o per staccare la spina. Tenere il cavo lontano da calore, olio, bordi taglienti o parti in movimento. Sostituire immediatamente il cavo danneggiato. I cavi danneggiati aumentano il rischio di scosse elettriche.
- **Quando si mette in funzione un elettrostrumento all'aperto, usare una prolunga omologata.** Una prolunga indicata per l'uso all'aperto riduce il rischio di scosse elettriche.

Sicurezza personale

- **Durante l'uso, restare sempre vigili, prestare la massima attenzione alle proprie azioni e operazioni, e lavorare sempre con cautela.** Non utilizzare l'attrezzo quando si è stanchi o sotto l'influenza di alcolici o droghe. Un momento di disattenzione durante il funzionamento degli utensili elettrici può provocare gravi lesioni.
- **Vestirsi in modo appropriato. Non indossare abiti larghi o gioielli.** Legare bene i capelli lunghi. Tenere i capelli, i vestiti e i guanti lontani dalle parti in movimento, dove possono impigliarsi. Mantenere le maniglie asciutte, pulite e prive di olio e lubrificanti.
- **Evitare l'accensione accidentale. Assicurarsi che l'interruttore dell'utensile sia in posizione "off".** Non tenere il dito sul grilletto durante il trasporto di apparecchi elettrici e non collegare utensili con l'interruttore impostato su "on".
- **Rimuovere le chiavi o i dispositivi di regolazione** prima di accendere l'utensile. Questi strumenti lasciati su una parte rotante dell'utensile possono causare lesioni.



- **Non sporgersi troppo in avanti.** Mantenere sempre un buon passo e un buon equilibrio. Un buon appoggio e un buon equilibrio permettono di controllare meglio l'attrezzo in situazioni impreviste.
- **Utilizzare dpi appropriati.** Indossare sempre una protezione per gli occhi. La maschera anti-polvere, le scarpe di sicurezza antiscivolo, il casco o la protezione dell'udito vanno usati in base al lavoro che si deve eseguire. I normali occhiali da vista o da sole non sono una protezione per gli occhi!

Sicurezza durante l'uso e la manutenzione

- **Utilizzare morsetti o un altro metodo pratico per fissare e sostenere il pezzo su una piattaforma stabile.** Tenere il pezzo in mano o premerlo contro il proprio corpo può renderlo instabile, con conseguente perdita di controllo e lesioni.
- **Non esercitare nessuna pressione sull'utensile.** Utilizzare lo strumento appropriato al lavoro che si deve eseguire e rispettare la velocità per cui è stato progettato. Ciò ottimizza i risultati e rende il lavoro più sicuro.
- **Non utilizzare alcun dispositivo il cui interruttore non può essere acceso o spento.** Qualsiasi dispositivo non controllabile da un interruttore è pericoloso e deve essere riparato immediatamente.
- **Scollegare il cavo di corrente dalla presa a muro prima di fare qualsiasi modifica, sostituire gli accessori o riporre l'unità.** Queste precauzioni di sicurezza riducono il rischio di accensioni accidentali.
- **Conservare l'attrezzatura inutilizzata** e tenerla fuori dalla portata dei bambini e di altre persone non competenti. Gli strumenti nelle mani di utenti non qualificati sono pericolosi.
- **Avere cura dell'attrezzatura.** Mantenere gli utensili da taglio affilati e puliti. Un'attrezzatura mantenuta correttamente ha meno probabilità di incepparsi ed è più facile da controllare. Qualsiasi alterazione o modifica rende l'uso del prodotto improprio e quindi pericoloso.
- **Controllare che non ci siano parti mobili deformate o disallineate, parti rotte** o altre condizioni che possono influire sul funzionamento dell'utensile. Se l'unità è danneggiata, farla riparare prima dell'uso. Molti incidenti sono causati da una cattiva manutenzione delle attrezzature.
- **Usare solo gli accessori raccomandati dal produttore.** Gli accessori adatti a un dispositivo preciso possono essere pericolosi, se usati su un altro dispositivo.

Sicurezza durante la riparazione

- **I lavori di riparazione devono essere eseguiti solo da personale qualificato.** La riparazione da parte di personale non competente aumenta il rischio di lesioni. Per esempio, i fili interni possono essere instradati in modo errato o schiacciati, o le molle di ritorno delle protezioni possono essere installate in modo scorretto.
- **Per la manutenzione, utilizzare solo parti di ricambio identiche.** Seguire le istruzioni e le informazioni di manutenzione in questo manuale. L'uso di parti non autorizzate o il mancato rispetto delle istruzioni di manutenzione aumenta il rischio di scosse elettriche e lesioni personali. Alcuni detergenti, come la benzina, il tetracloruro di carbonio o l'ammoniaca, possono danneggiare le parti in plastica dell'attrezzatura / strumento.

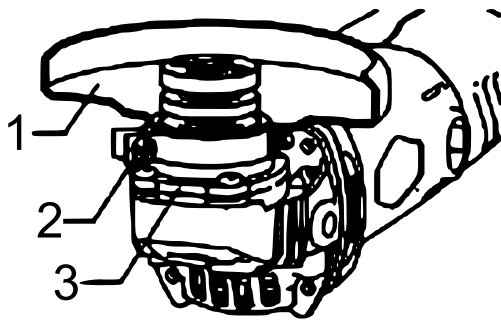
Montaggio

Dispositivo di sicurezza del disco

Avvertenza! Non usare mai la lucidatrice senza la protezione del disco in posizione. Assicurarsi che sia correttamente fissata prima di mettere in funzione la macchina. Durante il funzionamento, il corpo dell'operatore deve trovarsi lontano dall'apertura della protezione; questo minimizzerà il rischio di lesioni.

- La protezione è orientabile e quindi adattabile al lavoro da svolgere.
- Scollegare l'alimentazione e allentare la vite di bloccaggio per far ruotare protezione.
- Una volta che la protezione è allineata correttamente, fissarla stringendo nuovamente la vite di bloccaggio.

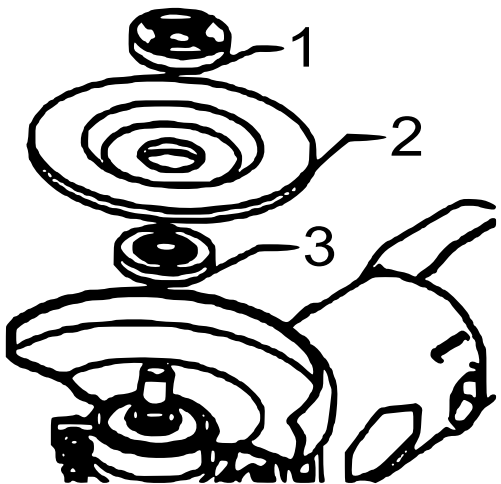
- Per rimuovere la protezione, allentare la vite di bloccaggio e ruotarla finché le due linguette sono sopra le scanalature situate sull'albero. In seguito, è possibile rimuovere il dispositivo.



| Nº | Denominazione |
|----|---------------------------------|
| 1 | Dispositivo di protezione disco |
| 2 | Vite di bloccaggio |
| 3 | Coperchio |

Montaggio della mola

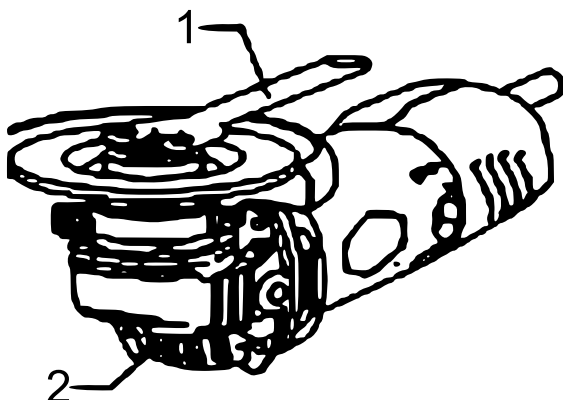
- Scollegare sempre la macchina dall'alimentazione prima di applicare, rimuovere o sostituire una mola. Inoltre, assicurarsi che la protezione del disco sia in posizione e ben fissata.
- Posizionare la flangia interna e la mola sull'albero. Avvitare il dado della flangia sulla filettatura e stringere con la chiave fornita
- Per rimuovere la mola, basta invertire questi passaggi.



| Nº | Denominazione |
|----|-------------------|
| 1 | Dado flangiato |
| 2 | Disco di molatura |
| 3 | Flangia interna |

Dado della flangia e flangia interna

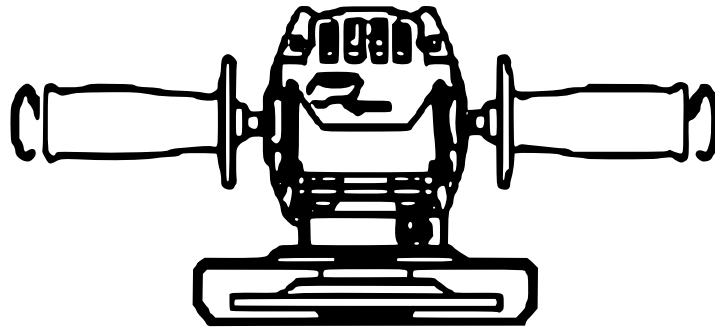
L'unità ha un albero filettato al quale possono essere attaccati gli accessori. Inoltre, un dado flangiato adatto e una flangia interna sono inclusi nella dotazione. Non sostituirli mai con pezzi di dimensioni diverse o di qualità inferiore, altrimenti l'utensile non funzionerà più in modo sicuro. Nella dotazione è inclusa anche una chiave adatta per stringere il dado della flangia.



| Nº | Denominazione |
|----|---------------------------|
| 1 | Chiave per dadi flangiati |
| 2 | Piede d'albero |

Maniglia laterale

La maniglia laterale è usata per guidare il dispositivo in modo uniforme e può essere attaccata al lato destro o sinistro dell'alloggiamento.



Uso

Interruttore

L'unità viene accesa o spenta dall'interruttore a levetta situato vicino alla maniglia. L'interruttore in posizione "I" accende il dispositivo; in posizione "O" lo spegne.

Avvertenza: Tenere saldamente l'utensile con entrambe le mani, poiché il momento meccanico del motore può provocare un movimento improvviso dell'utensile. Prima di iniziare il lavoro, accendere l'utensile e aspettare che abbia raggiunto la sua velocità massima; solo allora posizionare l'utensile sul pezzo da lavorare. Rimuovere sempre l'utensile dal pezzo prima di ridurre la sua velocità o spegnerlo. Non accendere e spegnere l'utensile mentre si trova sul pezzo in lavorazione; ciò potrebbe compromettere la funzionalità in particolare dell'interruttore, ma anche dell'utensile in generale.

Levigatura

Scelta del disco

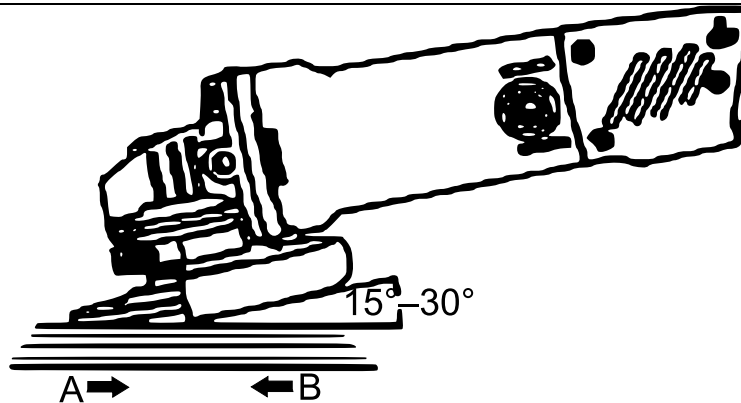
Avvertenza! Assicurarsi sempre che la velocità massima di funzionamento non trapassi quella indicata sulla targhetta della macchina; questo eviterà incidenti. Il diametro della mola raccomandato non deve essere superato.

Dischi di molatura

Esistono svariate tipologie di dischi, con grana che differisce per tipo e dimensione, con durezza diversa o superficie diversa. La scelta della mola corretta dipende dal lavoro che si intende svolgere.

Angolo di molatura

Una molatura efficace si ottiene dosando accuratamente la pressione sull'utensile e mantenendo un'angolazione da 15° a 30°. Se l'angolo tra la mola e la superficie del pezzo è meno profondo, l'utensile è più difficile da controllare. Se l'angolo è maggiore, la superficie di contatto della mola è più piccola e si rischiano incisioni nel pezzo in lavorazione.



Avvertenza! Una pressione eccessiva o improvvisa sul disco rallenta il processo di molatura e sottopone il disco a uno sforzo pericoloso. Se si sta usando un nuovo disco per il processo di molatura, bisogna per prima cosa ritrarre leggermente l'utensile, fino a che il disco non sia smussato ai bordi. Le mole nuove hanno bordi affilati che possono danneggiare il pezzo se vi si applica pressione.

Smerigliatura

Scelta della mola disco a smeriglio: Le mole dischi a smeriglio sono fatte di grani di ossido di alluminio molto duri e taglienti; differiscono per dimensioni e spaziatura dei grani. Mole con struttura aperta (tipo H) sono adatte a materiali morbidi e a superfici verniciate o pitturate; mole con struttura doppia (tipo K) sono adatte a metallo, legno, pietra, marmo, ecc.

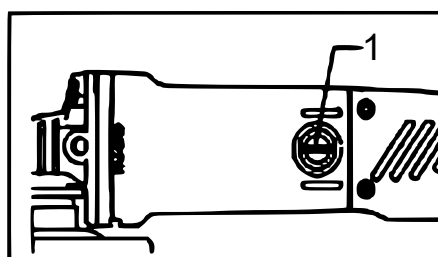
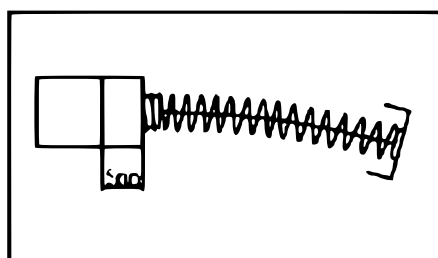
La grana della mola va da 16 (molto grossa) a 180 (molto fine). Per ottenere i migliori risultati, bisogna sempre scegliere la mola appropriata. A seconda dei lavori, avrà bisogno di grane diverse e delle mole a volte aperte e a volte doppie.

Sostituzione della spazzola di carbone

Avvertenza: Se si deve eseguire la manutenzione o un controllo dell'utensile, assicurarsi che quest'ultimo sia spento e scollegato.

Coperchio della spazzola in carbonio

Controllare regolarmente le spazzole di carbonio. Dovrebbero essere sostituite se presentano un'usura di 5 mm. Rimuovere il coperchio con il cacciavite a taglio. Rimuovere la spazzola di carbonio e inserirne una nuova. In seguito rimettere il coperchio.



1: Coperchio della spazzola in carbonio



Nota: Assicurarsi che la nuova spazzola di carbonio sia posizionata correttamente prima di rimettere il coperchio. Entrambe le spazzole dovrebbero essere sostituite allo stesso tempo, anche se solo una è usurata.

Manutenzione

Avvertenza: La manutenzione da parte di personale non qualificato può comportare l'instradamento errato dei cavi interni e l'installazione errata dei componenti, con conseguenti rischi per l'incolumità. Si raccomanda quindi che l'intera manutenzione sia effettuata da personale competente.

Lubrificazione

L'utensile viene consegnato adeguatamente lubrificato e pronto per l'uso. Tuttavia, assicurarsi che le parti mobili siano sempre ben ingrassate. Si raccomanda di lubrificare gli ingranaggi con un apposito lubrificante, ogni volta che si sostituiscono le spazzole di carbonio.

Spazzole di carbonio

Le spazzole e gli interruttori sono stati progettati per resistere a molte ore di funzionamento. Per mantenere le prestazioni del motore, si raccomanda di controllare le spazzole ogni 50 ore e di sostituirle se necessario. Si devono usare solo le spazzole di ricambio originali progettate specificamente per l'utensile.

Cuscinetti a sfera

I cuscinetti dovrebbero essere sostituiti dopo 100 ore o dopo ogni cambio di spazzola, per assicurare un funzionamento corretto ed efficiente. I cuscinetti che fanno rumore o che non funzionano correttamente dovrebbero essere sostituiti immediatamente per prevenire il surriscaldamento o il guasto del motore. La sostituzione può essere eseguita solo da personale qualificato, poiché un'installazione errata può danneggiare l'utensile e l'ambiente circostante causando gravi lesioni e persino la morte.

Pulizia

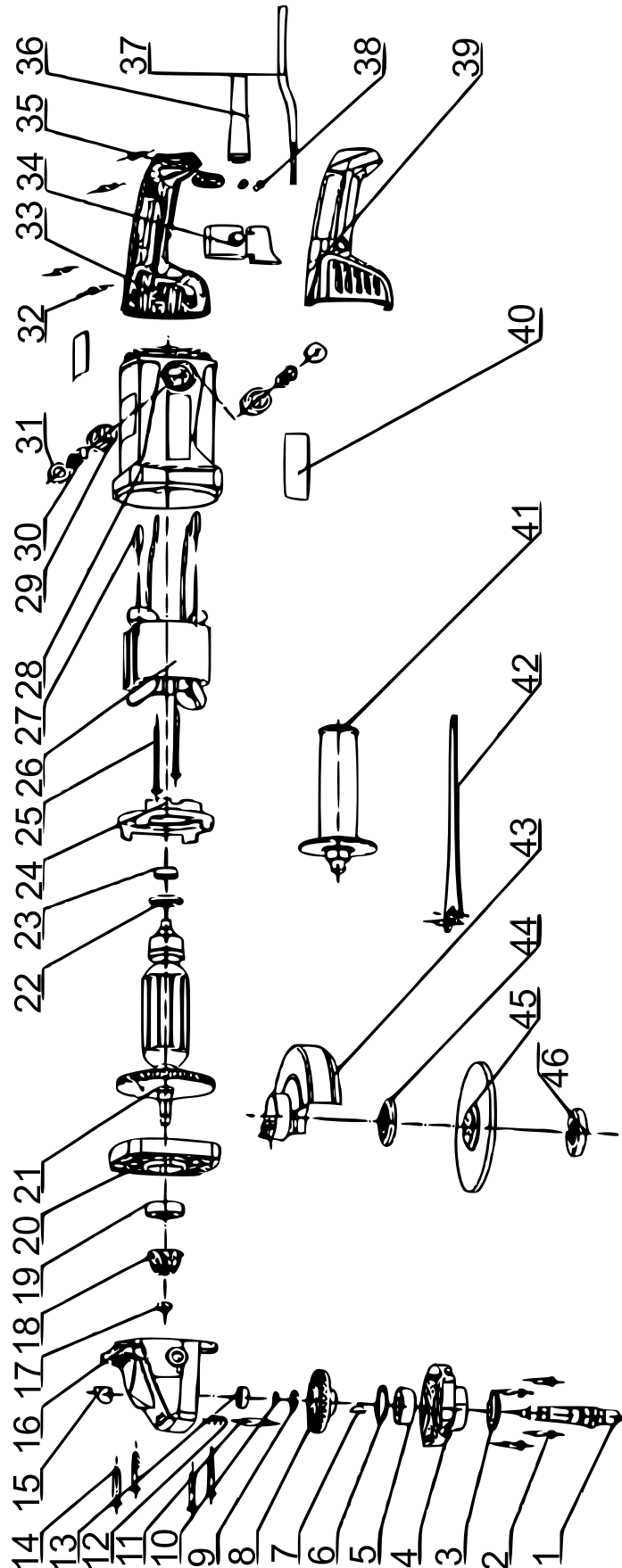
Avvertenza: Per evitare incidenti, scollegare sempre l'apparecchio dalla rete elettrica prima di effettuare qualsiasi operazione di pulizia o manutenzione su di esso. Il modo migliore per pulire l'unità è con aria compressa. Nel fare questo, indossare sempre occhiali di sicurezza. Le aperture di ventilazione e le leve di comando devono essere pulite e prive di corpi estranei. Non tentare di pulire l'unità inserendo oggetti appuntiti nelle aperture.

Nota: Le parti in plastica possono essere danneggiate da alcuni detergenti e solventi, come la benzina, il tetracloruro di carbonio, i solventi clorurati per la pulizia, l'ammoniaca e i detergenti domestici contenenti ammoniaca.

Lista dei componenti

| Nº | Denominazione | Q.tà. | Nº | Denominazione | Q.tà |
|-----------|----------------------------|--------------|-----------|--------------------------------|-------------|
| 1 | Albero di trasmissione | 1 | 24 | Deflettore ventola | 1 |
| 2 | Vite M5×16 | 4 | 25 | Vite ST5×60 | 2 |
| 3 | Coperchio antipolvere | 1 | 26 | Statore | 1 |
| 4 | Copertura anteriore | 1 | 27 | Molla a elica | 2 |
| 5 | Cuscinetto a sfera 6202 | 1 | 28 | Alloggiamento | 1 |
| 6 | Anello Seeger per il foro | 1 | 29 | Supporto spazzola in carbonio | 2 |
| 7 | Linguetta Woodruff | 1 | 30 | Spazzola in carbonio | 2 |
| 8 | Ruota dentata grande | 1 | 31 | Coperchio spazzole in carbonio | 2 |
| 9 | Dado M14 | 1 | 32 | Vite ST4×60 | 4 |
| 10 | Anello Seeger per il perno | 1 | 33 | Impugnatura destra | 1 |
| 11 | Bullone autobloccante | 1 | 34 | Interruttore | 1 |
| 12 | Molla autobloccante | 1 | 35 | Placchetta di pressione cavo | 1 |
| 13 | Cuscinetto a sfera 607 | 1 | 36 | Protezione del cavo | 1 |
| 14 | Vite ST5×35 | 1 | 37 | Cavo | 1 |
| 15 | Tappo autobloccante | 1 | 38 | Vite ST4×14 | 2 |
| 16 | Testa in alluminio | 1 | 39 | Impugnatura sinistra | 1 |
| 17 | Dado M7 | 1 | 40 | Targhetta | |
| 18 | Pignone | 1 | 41 | Impugnatura laterale | 1 |
| 19 | Cuscinetto a sfera 6201 | 1 | 42 | Chiave | 1 |
| 20 | Piastra intermedia | 1 | 43 | Protezione ruota | 1 |
| 21 | Armatura | 1 | 44 | Flangia esterna | 1 |
| 22 | Anello antipolvere | 1 | 45 | Disco | |
| 23 | Cuscinetto a sfera 608 | 1 | 46 | Flangia interna | 1 |

Disegno esploso



Istruzioni per lo smaltimento

La direttiva europea sullo smaltimento delle apparecchiature elettriche ed elettroniche (RAEE, 2012/19/UE) è stata attuata con la legge sull'elettricità.

Tutti i dispositivi elettrici WilTec a cui fa riferimento la RAEE sono contrassegnati con il simbolo di una pattumiera barrata. Questo simbolo indica che il prodotto non deve essere smaltito insieme ai rifiuti domestici.

WilTec Wildanger Technik GmbH è iscritta presso l'autorità tedesca EAR con il numero di registrazione RAEE DE45283704.

Smaltimento di apparecchiature elettriche ed elettroniche usate (attuato nei Paesi dell'Unione Europea e in altri Paesi europei con un sistema di raccolta speciale per questi dispositivi).

Il simbolo sul dispositivo o sulla sua confezione indica che questo prodotto non deve essere trattato come un normale rifiuto domestico, ma deve essere consegnato in un punto di raccolta per il riciclaggio di apparecchiature elettriche ed elettroniche.

Attraverso il corretto smaltimento di questo prodotto, contribuisce a proteggere l'ambiente e la salute di coloro che vi circondano. Lo smaltimento errato mette in pericolo l'ambiente e la salute.



Il riciclaggio dei materiali aiuta a ridurre il consumo di materie prime.

Per ulteriori informazioni sul riciclaggio di questo prodotto, contattare le autorità locali, il servizio di smaltimento dei rifiuti urbani o il negozio in cui è stato acquistato il prodotto.

Indirizzo:
WilTec Wildanger Technik GmbH
Königsbenden 12 / 28
D-52249 Eschweiler

Avvertenza importante:

La riproduzione, anche parziale, e qualsiasi uso commerciale di questo manuale sono ammessi solo previa autorizzazione scritta di WilTec Wildanger Technik GmbH.