

Gebruikershandleiding

Polijstmachine

62422, 62426

XPO the **tool**
experts



Afgebeeld product kan per model enigszins afwijken

Vóór ingebruikname de handleiding en veiligheidsvoorschriften lezen en toepassen!

Onder voorbehoud van technische aanpassingen!

Vanwege constante technische ontwikkelingen kunnen afbeeldingen, het stappenplan en technische gegevens enigszins afwijken.



De informatie in dit document kan te allen tijde zonder aankondiging vooraf gewijzigd worden. Het is niet toegestaan dit document zonder schriftelijke toestemming vooraf te kopiëren of op welke manier dan ook (deels) te vermenigvuldigen. Alle rechten zijn voorbehouden.

WilTec Wildanger Technik GmbH is niet aansprakelijk voor eventuele fouten in deze gebruiksaanwijzing of de daaraan aangesloten overzichten en schema's.

Hoewel *WilTec Wildanger Technik GmbH* met de grootst mogelijke zorg deze gebruikershandleiding heeft samengesteld, zodat deze volledig, foutloos en actueel is, kunnen fouten niet uitgesloten worden. Heeft u een fout in deze handleiding ontdekt of wilt u ons een tip ter verbetering meedelen, dan verne- men wij deze graag van u.

U kunt een e-mail sturen aan het onderstaand e-mailadres:

service@wiltec.info

of gebruik het contactformulier op onze website:

<https://www.wiltec.de/contacts/>

De actuele versie van deze handleiding is in meerdere talen te vinden in onze webshop:

<https://www.wiltec.de/docsearch>

Ons postadres is:

WilTec Wildanger Technik GmbH
Königsbenden 12
52249 Eschweiler
Duitsland

Indien u een product wilt terugsturen ter reclamatie, reparatie, ruiling of om welke reden dan ook, ver- zoeken wij u het onderstaand adres te gebruiken. Let op! Om een snelle afhandeling van uw retourzen- ding of ruiling te kunnen verwezenlijken, verzoeken wij u in elk geval ons Serviceteam te contacteren alvorens u het product terugzendt. Gebruik hiervoor het onderstaand adres en/of contactgegevens.

Retouren
WilTec Wildanger Technik GmbH
Königsbenden 28
52249 Eschweiler

E-mail: **service@wiltec.info**

Tel: +49 2403 55592-0 - Fax: +49 2403 55592-15



Inleiding

Wij danken u voor de aanschaf van dit hoogwaardig product. Om het risico op ongelukken en letsel zo veel mogelijk uit te sluiten, verzoeken wij u te allen tijde de basisveiligheidsvoorschriften in acht te nemen bij ingebruikname van dit product. Leest u alstublieft deze gebruikershandleiding zorgvuldig door en stel zeker dat u de inhoud ervan begrepen heeft.

Bewaar deze handleiding zorgvuldig.

Waarschuwing! Lees alle veiligheidsaanwijzingen en instructies zorgvuldig door voordat u het apparaat gaat gebruiken! Het niet in acht nemen van de veiligheidsaanwijzingen en waarschuwingen kan tot stroomschokken, brand en/of letsel leiden.

**Bewaar de instructies op een veilige en droge plaats,
zodat u er op elk moment naar kunt verwijzen.**

Veiligheidsaanwijzingen

Veiligheid werkplek

- **Houd uw werkplek opgeruimd en goed verlicht.** Rommelige en niet goed verlichte werkplekken verhogen het risico op ongelukken.
- **Gebruik het apparaat niet in omgevingen of ruimten met explosiegevaar. Gebruik het ook niet op plaatsen waar brandbare vloeistoffen, gassen of stoffen zijn opgeslagen.** Elektrische apparaten kunnen vonken genereren die de brandbare of explosieve stoffen zouden kunnen ontsteken.
- **Houd kinderen en omstanders ver van uw werkplaats.** Laat kinderen niet met machines, gereedschappen of verlengkabels spelen. Omstanders of bezoekers kunnen voor afleiding zorgen waardoor u de controle over het apparaat kunt verliezen.

Veiligheid bij elektrische apparaten

- **Controleer voordat u het apparaat op het stroomnetwerk aansluit of de aanwezige spanning overeenkomt met de gegevens op het fabrieksetiket van het apparaat.**
- **Vermijd direct contact met gearde oppervlakten, zoals buizen, leidingen, verwarmingen, koelkasten en elektrische fornuizen.** Indien uw lichaam hiermee in verbinding staat, is het risico op een stroomschok hoger. Indien u in een vochtige ruimte werkt, zorgt u er dan voor dat er een aardlekschakelaar aanwezig is. Draag rubberen handschoenen en werkschoenen met rubberen zolen om uzelf tegen stroomschokken te beschermen.
- **Stel het apparaat niet bloot aan regen of vocht.** Er bestaat een hoog risico op stroomschokken wanneer water het apparaat binnengedrongen is.
- **Behandel de stroomkabel voorzichtig.** Draag het apparaat nooit aan de stroomkabel en trek de stekker niet aan de kabel uit het stopcontact. Stel de kabel van het apparaat niet bloot aan hitte, olie en/of scherpe en bewegende voorwerpen. Zorg ervoor dat de kabel niet klemt of knikt. Dit verhoogt namelijk het risico op stroomschokken. Laat een beschadigde kabel direct vervangen.
- **Indien u in de buitenlucht werkt, zorg dan voor een verlengkabel die geschikt is voor het buitengebruik.** Een gecertificeerde verlengkabel welke geschikt is voor het gebruik buitenshuis vermindert het risico op stroomschokken.

Eigen veiligheid

- **Blijf waakzaam en richt uw volledige aandacht op uw handelingen en werkzaamheden. Werk anticiperend en voorbedacht. Gebruik het apparaat niet indien u moe of onder invloed van alcohol, drugs of medische middelen bent.** Slechts een kleine afleiding kan voor ongelukken met (zwaar) letsel zorgen.



- **Zorg voor de juiste werkkleding. Draag geen losse kleding of sieraden, omdat het gevaar bestaat dat deze tussen de bewegende delen van het apparaat kunnen komen.** Draag veilige, niet geleidende handschoenen en slipvaste werkschoenen. Zorg bij lang haar dat u deze vastmaakt, zodat ze niet tussen de bewegende delen van het apparaat kunnen raken. Houd de handgreep vrij van olie en smeermiddelen.
- **Let erop dat het apparaat niet onverwachts inschakelt. Zorg ervoor dat de schakelaar op OFF staat voordat u de stroomkabel in het stopcontact steekt.** Draag het apparaat nooit met uw vinger bij de schakelaar. Dit kan tot ongelukken leiden.
- **Controleer voor iedere start of alle sleutels en instelpinnen zijn verwijderd.** Deze zouden door de kracht van het apparaat weggeschoten kunnen worden en voor (zwaar) letsel kunnen zorgen.
- **Buig niet te veel naar voren. Neem altijd een veilige werkhouding en zorg voor een goed evenwicht.** Buig niet over functionerende apparaten heen en probeer deze niet te grijpen, wanneer dit met moeite gepaard gaat.
- **Draag geschikte veiligheidsuitrustingen, zoals een veiligheidsbril, stofmasker, slipvaste werkschoenen, een veiligheidshelm en gehoorbeschermers voor zover dit nodig is.** Gewone brillen en zonnebrillen zijn geen veiligheidsbrillen!

Veiligheid bij gebruik en onderhoud

- **Zet het te bewerken object of voorwerp vast. Gebruik klemmen of een bankschroef om het voorwerp vast te zetten.** Dit is veel veiliger dan het voorwerp met uw handen vast te houden. Bovendien creëert u meer werkvrijheid en kunt u het apparaat beter bedienen.
- **Gebruik geen geweld bij het gebruik van het apparaat. Gebruik het juiste apparaat of gereedschap voor uw werkzaamheden.** Pas uw werksnelheid op de snelheid van het apparaat aan. Zo werkt u beter en veiliger.
- **Gebruik het apparaat niet indien de aan-/uitknop niet correct functioneert of het apparaat niet met de uitschakelknop uitgezet kan worden.** Een apparaat dat niet met de schakelaar bediend kan worden, is gevaarlijk. Repareer het apparaat direct.
- **Koppel het apparaat altijd los van de stroomtoevoer, voordat u vervangingen, reparaties en/of onderhoud eraan wilt uitvoeren.** Zo voorkomt u dat het apparaat onverwachts start.
- **Bewaar het apparaat altijd buiten het bereik van kinderen en andere onbevoegde personen** om gevaarlijke situaties te voorkomen.
- **Zorg voor zorgvuldig onderhoud aan het apparaat. Houd het gereedschap scherp en schoon, zodat u uw werkzaamheden veilig en efficiënt kunt uitvoeren.** Zo kunnen uw gereedschappen ook niet klemmen. Voer geen modificaties aan het apparaat uit. Dit kan levensgevaarlijk zijn!
- **Controleer of alle bewegende onderdelen goed uitgericht zijn. Controleer deze onderdelen ook op scheuren, breuken of andere beschadigingen die de functionaliteit van het apparaat zouden kunnen beïnvloeden.** Laat schade herstellen en kapotte onderdelen vervangen voordat u het apparaat weer in gebruik neemt. Maak gebruik van een onderhoudsplan.
- **Gebruik uitsluitend toebehoren die door de fabrikant aanbevolen zijn.** Toebehoren die op het ene apparaat wel werken, kunnen bij het andere apparaat juist voor problemen zorgen.

Veiligheid bij reparatiewerkzaamheden

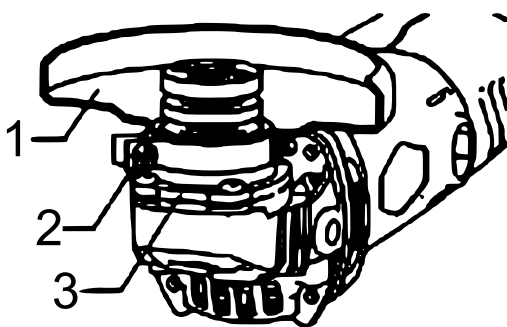
- **Reparaties dienen uitsluitend door gekwalificeerd vakpersoneel uitgevoerd te worden.** Het uitvoeren van reparaties door ongeschoolde personen kan tot zwaar letsel leiden. Interne draden kunnen bijvoorbeeld verkeerd gelegd of veiligheidsinrichtingen onjuist ingezet zijn.
- **Gebruik uitsluitend gelijksoortige of betere onderdelen wanneer u het apparaat onderhoud en delen vervangt. Volg altijd de aanwijzingen uit de handleiding op.** Het gebruik van niet gecertificeerde onderdelen kan tot stroomschokken of letsel leiden. Sommige reinigingsmiddelen (zoals benzine, ammoniak, etc.) kunnen de kunststoffen delen van het apparaat beschadigen.

Montage

Afdekscherm

Waarschuwing! Gebruik de polijstmachine nooit zonder het beschermende afdekscherm. Let erop dat het afdekscherm altijd correct is aangebracht en vergrendeld is voordat u het apparaat in gebruik neemt. De opening van het afdekscherm dient tijdens het gebruik van het apparaat niet naar uw lichaam gericht te zijn. Zo kan het risico op letsel zo laag mogelijk worden gehouden.

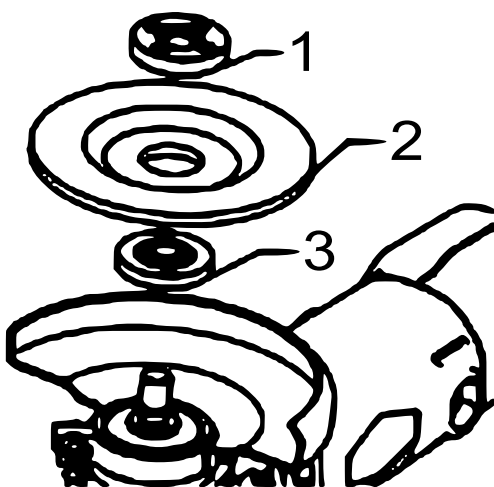
- Het afdekscherm kan naar de uit te voeren werkzaamheden op maat uitgericht worden, zodat het bij uw werkzaamheden past.
- Koppel het apparaat los van de stroomvoorziening en draai de vastzetschroef open om het afdekscherm te kunnen draaien.
- Nadat u het scherm op de gewenste manier heeft aangesloten, zet u deze weer met de vastzetschroef vast.
- Om het scherm eraf te nemen, dient u eerst de schroef los te draaien. Vervolgens draait u het apparaat totdat de twee nokken over de groeven van de as liggen.



Nr.	Betekening
1	Beschermend afdekscherm
2	Vastzetschroef
3	Afdekking

Aanbrengen van slijpschijf

- Haal altijd eerst de stekker uit het stopcontact voordat u de slijpschijf verwijdert, aanbrengt of vervangt. Zorg ervoor dat het afdekscherm goed op zijn plaats zit en vastgezet is.
- Plaats de binnenste flens en de slijpschijf op de as. Schroef de flensmoer erop en draai deze vast met de meegeleverde sleutel.
- Om de slijpschijf eraf te nemen dient u deze stappen omgekeerd uit te voeren.

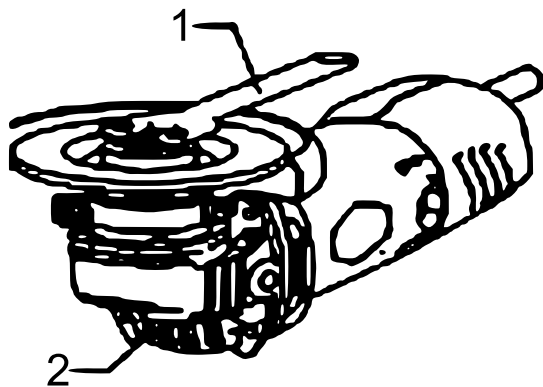


Nr.	Betekening
1	Flensmoer
2	Slijpschijf
3	Binnenste flens

Binnenste flens en flensmoer

Het apparaat heeft een draai-as waarop toebehoren bevestigd kunnen worden. Daarnaast zijn een binnenste flens en flensmoer meegeleverd. Vervang deze onderdelen nooit met onderdelen met een

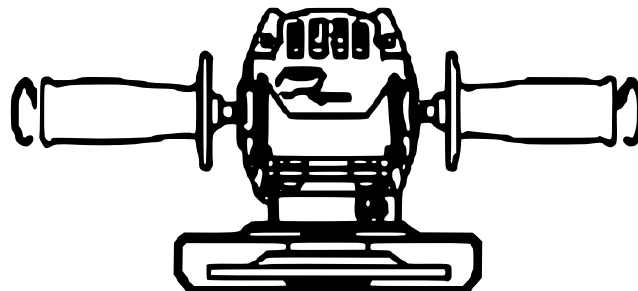
andere grootte of slechtere kwaliteit. Dit kan de werking van het apparaat verslechteren. Een passende sleutel voor het aandraaien van de flensmoer is meegeleverd.



Nr.	Betekening
1	Flensmoersleutel
2	As-basis

Zijhandgrepen

De zijhandgreep wordt gebruikt om het apparaat gelijkmatig te geleiden en kan zowel aan de rechter- als aan de linkerkant van de behuizing worden bevestigd.



Bediening

Schakelaar

Het apparaat is voorzien van een drukschakelaar waarmee het in- en uitgeschakeld kan worden. De schakelaar bevindt zich op de handgreep. Positie I betekent ingeschakeld, O betekent uitgeschakeld.

Waarschuwing! Houd het apparaat stevig met beide handen vast, omdat het draaimoment van de motor voor plotselinge bewegingen van het apparaat kan zorgen. Wacht na het inschakelen van het apparaat totdat deze zijn maximumsnelheid bereikt heeft. Breng dan pas het apparaat op het werkstuk aan. Neem altijd eerst het apparaat van het werkstuk en vervolgens kunt u de snelheid aanpassen of het apparaat uitschakelen. Schakel het apparaat niet in en/of uit wanneer het deze op het werkstuk ligt. Dit kan de schakelaar van het apparaat alsmede andere componenten beschadigen.

Slijpen

Kies eerst een slijpschijf.

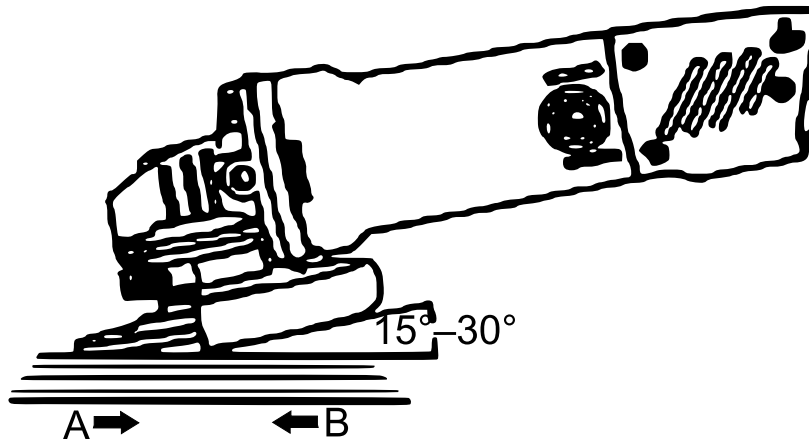
Waarschuwing! Zorg ervoor dat de maximale bedrijfssnelheid de snelheid die op het fabrieksetiket van het apparaat is aangegeven niet overschrijdt. Zo kunnen ongelukken worden voorkomen. De aanbevolen slijpschijfdiameter mag niet worden overschreden.

Slijpschijven

Er zijn veel verschillende soorten slijpschijven. Elk heeft een andere soort en grootte korrel, een andere hardheidsgraad of een ander oppervlak. Afhankelijk van de door u uit te voeren werkzaamheden kunt u een afweging maken welke slijpschijf geschikt is.

Slijphoek

Om effectief te polijsten of the slijpen dient u de uit te oefenen druk goed te doseren. Houd daarnaast een hoek van 15° tot 30° aan. Indien u een diepere hoek aan houdt, zal het apparaat moeilijker te controleren zijn. Een te hoge hoek kan ertoe leiden dat het werkstuk ingedeukt wordt, doordat het contactoppervlak met de machine kleiner wordt gemaakt.



Waarschuwing! Een te grote of plotselinge druk op de schijf vertraagt het slijpproces en belast het apparaat op een gevaarlijke manier. Als u met een nieuwe slijpschijf wilt slijpen, zorg er dan voor dat u de machine tijdens het slijpen eerst altijd kort naar achteren trekt totdat de schijfzanden afgerond zijn. Nieuwe slijpschijven hebben scherpe randen en kunnen zodoende het werkstuk beschadigen als er druk op wordt uitgeoefend.

Smeren

Slijpschijf uitkiezen: slijpschijven zijn gemaakt van harde en scherpe aluminiumkorrels. Schijven verschillen door de verschillende grootte van de korrels en de afstand tussen de korrels. Open schijfoppervlakken (type H) zijn geschikt voor zachte materialen en geverfde of gelakte oppervlakken. Dichte slijpschijven (type K) zijn geschikt voor hout, metaal, steen, marmer, etc.

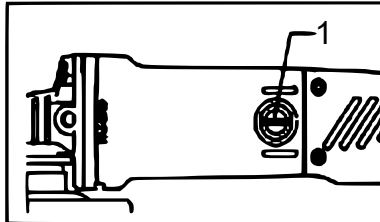
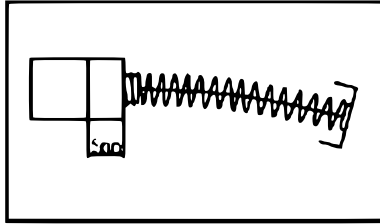
De schijfkorrel varieert van 16 (zeer grof) tot 180 (zeer fijn). Om het beste resultaat te behalen, dient u altijd de slijpschijf met de juiste korrel te kiezen. Voor sommige werkzaamheden heeft u verschillende korrelmaten nodig en soms open en soms dichte slijpschijven.

Koolborstels vervangen

Waarschuwing! Trek bij alle soorten onderhoud en inspectie eerst de stekker uit het stopcontact voordat u begint.

Afdekkap koolborstels

Controleer de koolborstels regelmatig. Vervang deze wanneer ze 5 mm afgesleten zijn. Verwijder de afdekkap met een schroevendraaier. Verwijder de oude borstels en plaats nieuwe erin. Zet vervolgens de afdekkap weer erop.



1: Koolborstelafdekking

Let op! Let erop dat de nieuwe koolborstels goed zitten voordat u de afdekkap er weer op zet. Vervang beide koolborstels tegelijkertijd, ook wanneer slechts een borstel versleten is.

Onderhoud

Waarschuwing: Reparaties dienen uitsluitend door gekwalificeerd vakpersoneel uitgevoerd te worden. Het uitvoeren van reparaties door ongeschoolde personen kan tot zwaar letsel leiden. Interne draden kunnen bijvoorbeeld verkeerd gelegd of veiligheidsinrichtingen onjuist ingezet zijn.

Smeren

Het apparaat is vooraf gesmeerd en direct klaar voor gebruik. Let erop dat de bewegende onderdelen van het apparaat doorgaans gesmeerd blijven. Wij raden aan tijdens het vervangen van de koolborstels ook het aandrijfmechanisme na te smeren.

Koolborstels

De borstels van het apparaat zijn voor vele werkuren geschikt en ontwikkeld. Om het vermogen van de motor te waarborgen, raden wij aan na 50 bedrijfsuren de borstels te controleren op slijtage. Indien nodig dient u de borstels dan ook te vervangen. Gebruik uitsluitend originele koolborstels die voor dit apparaat geschikt zijn.

Kogellager

De lagers dienen na 100 werkuren of bij iedere vervanging van de koolborstels vervangen te worden. Indien lagers geluiden maken of niet correct functioneren, dient u niet te wachten en deze direct te vervangen om zo oververhitting en uitval van de motor te voorkomen. Het vervangen van lagers mag uitsluitend door geschoold personeel uitgevoerd worden. Een verkeerde installatie van de lagers kan tot zware ongelukken met zwaar letsel of zelfs de dood tot gevolg leiden.

Reiniging

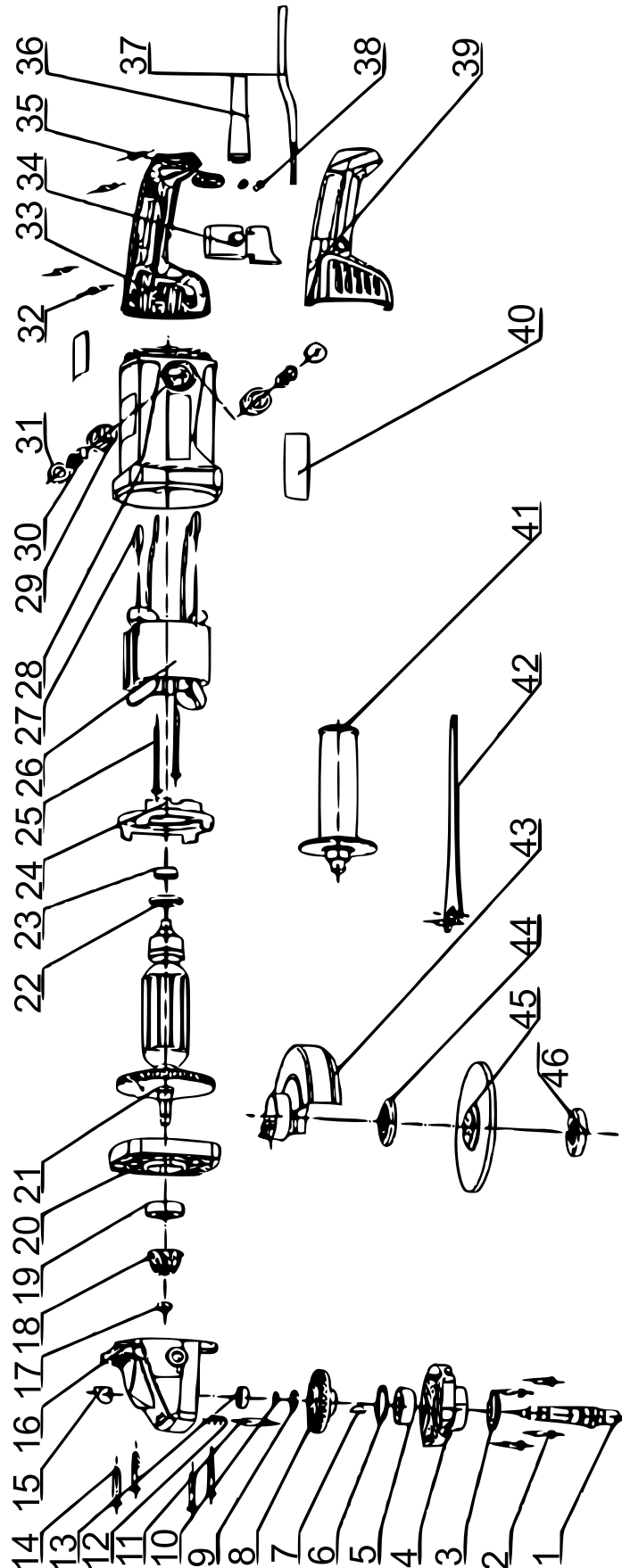
Waarschuwing! Om ongelukken te voorkomen dient het apparaat van de stroomvoorziening afgenomen te worden alvorens u met het reinigen van het apparaat begint. Het apparaat kan het beste met perslucht gereinigd worden. Draag hierbij altijd een veiligheidsbril. Ventilatieluiken en schakelknoppen dienen schoon en vrij te zijn van vuildeeltjes. Reinig het apparaat niet met scherpe voorwerpen. Voer geen scherpe voorwerpen door de ventilatieluiken.

Let op! Sommige reinigings- en/of oplosmiddelen kunnen de plastic delen van het apparaat beschadigen. Het gaat om bijvoorbeeld benzine, chloor, ammoniak en ammoniak houdende huishoudelijke schoonmaakmiddelen.

Onderdelenlijst

Nr.	Betekening	Aant.	Nr.	Betekening	Aant.
1	Aandrijfas	1	24	Geleideplaat ventilatie	1
2	Schroeven M5×16	4	25	Schroeven ST5×60	2
3	Stofdichte afdekking	1	26	Ondersteunend mechanisme	1
4	Voorste afdekking	1	27	Schroefveren	2
5	Kogellager 6202	1	28	Behuizing	1
6	Opzetring	1	29	Koolborstelhouders	2
7	Schijfveer	1	30	Koolborstels	2
8	Groot tandwiel	1	31	Afdekkingen koolborstelhouders	2
9	Moer M14	1	32	Schroeven ST4×60	4
10	Opzetring voor de schacht	1	33	Rechter handgreep	1
11	Zelfvergrendelende bout	1	34	Schakelaar	1
12	Zelfblokkerende veer	1	35	Kabelpersplaat	1
13	Kogellager 607	1	36	Kabelbescherming	1
14	Schroef ST5×35	1	37	Kabel	1
15	Zelfafsluitende afdekklep	1	38	Schroeven ST4×14	2
16	Aluminiumkop	1	39	Linker handgreep	1
17	Moer M7	1	40	Fabrieksetiket	
18	Voorwiel	1	41	Zijhandgreep	1
19	Kogellager 6201	1	42	Schroefsleutel	1
20	Middenplaat	1	43	Bescherming draaiwiel	1
21	Draaimechanisme	1	44	Buitenste flens	1
22	Stofdichte ring	1	45	Afdekscherm	
23	Kogellager 608	1	46	Binnenste flens	1

Explosietekening



Afvalverwerkingsvoorschriften

De EU-richtlijn (2012/19/EU, WEEE) ter inzameling en verwerking van (oude) elektrische apparaten regelt de inzameling van oude elektrische en elektronische apparaten binnen de EU en is ook op nationaal niveau geratificeerd.

Alle *WilTec*-apparaten die onder de WEEE-richtlijn vallen zijn met het doorkruiste containersymbool aangeduid. Dit symbool geeft aan dat het apparaat niet met het huishoudelijk afval weggegooid mag worden.

Wiltec Wildanger GmbH is in het Duitse EAR-afvalregister geregistreerd onder het WEEE-registratienummer DE45283704.

Inzameling en verwerking van gebruikte elektrische en elektronische apparaten is toepasbaar in alle landen van de Europese Unie en overige landen die over een nationaal inzamel- en verwerkingssysteem beschikken. Het symbool dat op het apparaat of de verpakking ervan is afgebeeld, geeft aan dat het product niet met het huishoudelijke afval gecombineerd mag worden. Het product dient naar een afvalverwerkingslocatie te worden gebracht, waar het recyclen van elektrische en elektronische apparaten wordt verzorgd.

Met uw bijdrage aan het correct verwerken van elektrisch afval helpt u mee aan het beschermen van het milieu en de gezondheid van uw medemens. Milieu en gezondheid worden door het verkeerd verwerken van elektrisch afval in gevaar gebracht. Eveneens helpt het recyclen van materialen het onnodig verbruik van grondstoffen te verminderen.

Verdere informatie over het recyclen van dit product verkrijgt u bij uw gemeente, op de website van de rijksoverheid en/of bij de verkoper waar u het product gekocht heeft.



Adres:
WilTec Wildanger Technik GmbH
Königsbenden 12 / 28
52249 Eschweiler
Duitsland

Belangrijk:

Het op welke manier dan ook kopiëren van deze handleiding en/of gebruik ervan voor commerciële doeleinden, is uitsluitend toegestaan met vooraf verkregen schriftelijke toestemming van *WilTec Wildanger Technik GmbH*.