

Manual de instrucciones

Mini sierra circular eléctrica

62554

XPO ^{the} **tool**
experts



Imagen similar, puede diferir según el modelo

Por favor, lea y respete las instrucciones de uso e indicaciones de seguridad antes de la puesta en marcha.

¡Reservado el derecho a modificaciones técnicas!
Debido a continuos desarrollos, ilustraciones, pasos operativos y datos técnicos pueden diferir ligeramente.



Las informaciones contenidas en este documento pueden ser en cualquier momento y sin previo aviso modificadas. Ninguna parte de este documento puede ser, sin autorización previa y por escrito, copiada o de otro modo reproducida. Quedan reservados todos los derechos.

La empresa WilTec Wildanger Technik GmbH no asume ninguna responsabilidad sobre posibles errores contenidos en este manual de usuario o en los diagramas de conexión.

A pesar de que la empresa WilTec Wildanger Technik GmbH ha realizado el mayor esfuerzo posible para asegurarse de que este manual de usuario sea completo, preciso y actual, no se descarta que pudieran existir errores.

Si usted hubiera encontrado un error o quisiera compartir con nosotros una sugerencia de mejora, estaremos encantados de escucharle.

Envíenos un correo electrónico a:

service@wiltec.info

o utilice nuestro formulario de contacto:

<https://www.wiltec.de/contacts/>

La versión actual de este manual de instrucciones en varios idiomas la puede encontrar en nuestra tienda online bajo el enlace:

<https://www.wiltec.de/docsearch>

Nuestra dirección postal es:

WilTec Wildanger Technik GmbH
Königsbenden 12
52249 Eschweiler

Para el reenvío de su mercancía debido a un cambio, una reparación u otros fines, por favor, utilice la siguiente dirección. ¡Atención! Para garantizar un proceso de reclamación o devolución fluido, póngase sin falta en contacto con nuestro equipo de atención al cliente antes del reenvío de la mercancía.

Departamento de devoluciones
WilTec Wildanger Technik GmbH
Königsbenden 28
52249 Eschweiler

E-Mail: **service@wiltec.info**

Tel: +49 2403 55592-0

Fax: +49 2403 55592-15

Introducción

Muchas gracias por haberse decidido a comprar este producto de calidad. Para minimizar el riesgo de lesiones, le rogamos que tome algunas medidas básicas de seguridad siempre que usted utilice este producto. Por favor, lea atentamente este manual de instrucciones y asegúrese de haberlo entendido. Guarde bien este manual de instrucciones.

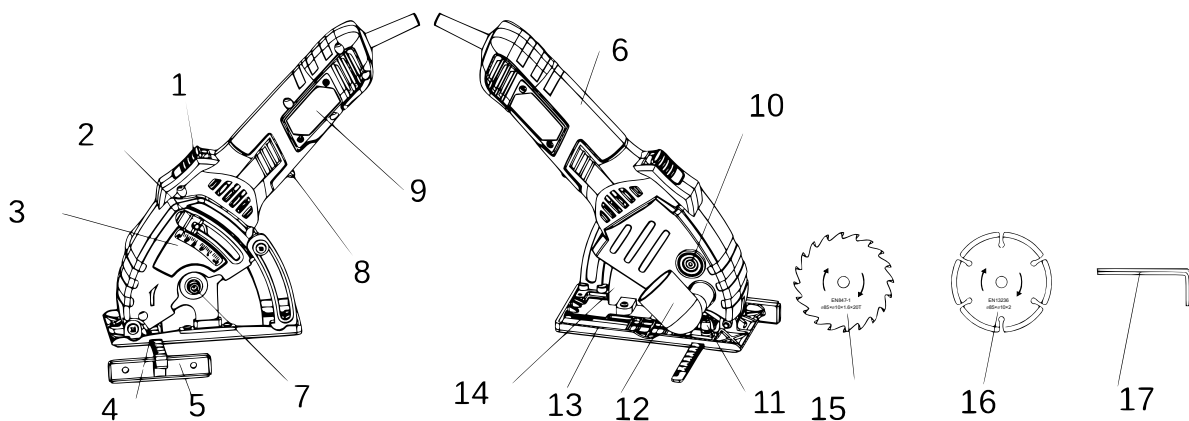
Aplicación

Esta sierra eléctrica de mano es adecuado para serrar madera maciza, tableros de partículas, aluminio, azulejos y piedra. Está destinado al aserrado en sentido longitudinal y transversal y puede utilizarse con guía. Note que la hoja de sierra premontada solo está destinada a procesar madera. Cualquier otro uso o modificación estructural de la sierra se considera un uso inadecuado y puede provocar riesgos considerables. La sierra pequeña no está adecuada para el uso comercial.



¡Advertencia! Por su propia seguridad, lea detenidamente las indicaciones de seguridad antes del uso de la sierra. Solo entregue la herramienta eléctrica a terceros junto con estas instrucciones.

Componentes principales



Nº	Denominación	Nº	Denominación
1	Bloqueo de seguridad para el tope de profundidad mecánico	10	Botón de bloqueo del husillo
2	Abrazadera para ajustar la profundidad de corte con palanca de bloqueo	11	Tornillo de bloqueo para el carril guía
3	Escala de profundidad de corte	12	Conexión para la aspiradora
4	Ranura del carril guía	13	Placa base
5	Carril guía	14	Cubierta de protección inclinable
6	Empuñadura	15	Hoja de sierra TCT (universal)
7	Arandela plana	16	Hoja de sierra de diamante para piedra/azulejos
8	Interruptor de encendido/apagado	17	Llave hexagonal
9	Placa de características		



Volumen de entrega

- Quite todos los materiales de embalaje y soportes de transporte (si existen).
- Compruebe el contenido de embalaje para verificar que el pedido está completo.
- Asegúrese de que el aparato, el cable de alimentación y los accesorios no hayan sufrido daños durante el transporte.
- Guarde el material de embalaje, si es posible, hasta el final del período de garantía.



¡Advertencia! Los materiales de embalaje no son juguetes. Los niños no deben jugar con los envases de plástico. **¡Peligro de asfixia!**

1 × sierra pequeña		
1 × tope paralelo		
1 × conexión para la aspiradora (12)		
1 × llave hexagonal (17)		
2 × abrazadera (2)		
3 × carril guía (5)		
3 × Hoja de sierra	Madera (HSS):	∅85×1,6 mm
	Piedra:	∅85×2 mm
	Universal (TCT):	∅85×1,8 mm

Indicaciones de seguridad generales para aparatos eléctricos

¡Advertencia! Por su propia seguridad, lea detenidamente todas las instrucciones de este manual. Un incumplimiento puede conducir a descargas eléctricas, incendios o lesiones graves. Guarde este manual de instrucciones en un lugar seguro de forma que pueda acceder a él en cualquier momento.

Seguridad en la zona de trabajo

- **Mantenga siempre su área de trabajo ordenada y bien iluminada.** Las zonas de trabajo desordenadas u oscuras aumentan el riesgo de lesiones.
- **No utilice nunca los aparatos eléctricos en entornos con riesgo de explosión como, p. ej. cerca de líquidos, gases o polvos inflamables.** Los aparatos eléctricos pueden provocar chispas que, en combinación con estas sustancias, pueden provocar un incendio.
- **Mantenga a los niños y las personas no autorizadas alejadas de la zona de trabajo durante el uso de aparatos eléctricos.** Las distracciones pueden llevar a una pérdida de control sobre la herramienta.

Seguridad eléctrica

- **El enchufe debe adecuarse a la toma de corriente. No realice ningún cambio en el enchufe. No utilice un enchufe de transición en una herramienta eléctrica con toma de tierra.** Los enchufes no modificados y las tomas de corriente adecuadas reducen el riesgo de descarga eléctrica.
- **Evite que su cuerpo entre en contacto con superficies conectadas a tierra, como tuberías, radiadores, cocinas y frigoríficos.** El riesgo de sufrir una descarga eléctrica es mayor si el cuerpo está conectado a tierra.
- **No exponga el dispositivo a la lluvia y no lo utilice en lugares con humedad alta.** Si entra agua en el aparato, aumenta el riesgo de descargas eléctricas.
- **Maneje el cable de alimentación con precaución. No utilice nunca del cable de alimentación para transportar, tirar o desenchufar el aparato. Mantenga el cable de alimentación alejado del calor, el aceite, los bordes afilados y las piezas móviles.** Los cables dañados o enredados aumentan el riesgo de una descarga eléctrica.
- **Si trabaja con el aparato en el exterior, utilice únicamente cables alargadores que sean adecuados para uso en el exterior.** El uso de un cable alargador homologado para exterior reduce el riesgo de sufrir descargas eléctricas.



- **Si no se puede evitar la utilización del aparato eléctrico en un entorno húmedo, instale un interruptor diferencial.** El uso de un interruptor diferencial reduce el riesgo de una descarga eléctrica.

Seguridad personal

- **Permanezca atento en todo momento. Ponga toda su atención en lo que está haciendo y utilice siempre los aparatos eléctricos con cuidado y precaución. No los utilice cuando esté cansado o bajo los efectos de alcohol, estupefacientes o medicamentos.** Un momento de distracción al utilizar el aparato puede provocar lesiones graves.
- **Vístase de forma adecuada. No lleve puestas ropa suelta o joyas. Recójase el pelo en caso de tenerlo largo y mantenga el pelo, la ropa y los guantes alejados de las piezas móviles.** Estos podrían quedar atrapados en ellas y producir lesiones.
- **Evite que el aparato se encienda accidentalmente. Antes de la conexión del enchufe, asegúrese de que el interruptor del aparato eléctrico se encuentre en la posición de apagado.** Al portar el aparato, asegúrese de no tener el dedo puesto en el interruptor de encendido/apagado.
- **No se incline demasiado hacia delante. Preste atención a mantener una posición firme y el equilibrio.** Una postura segura permite un mejor control de la máquina en situaciones inesperadas.
- **Utilice equipación de seguridad adecuada. Lleve puestos unas gafas de protección, guantes, calzado antideslizante, mascarillas, etc. durante el trabajo.**
- **Si se pueden instalar dispositivos de extracción y recogida de polvo, asegúrese de que se conectan y utilizan correctamente.** La extracción de polvo puede reducir los riesgos causados por el polvo.

Uso y mantenimiento de un aparato eléctrico

- **No fuerce el aparato al utilizarlo. Utilice siempre los accesorios adecuados para su aparato.** El aparato funciona mejor y más seguro con los accesorios adecuados, ya que estos han sido desarrollados especialmente para la tarea en cuestión.
- **No utilice el aparato si no se puede encender y apagar con el interruptor.** Un aparato eléctrico que no se puede encender o apagar a través del interruptor es peligroso y debe ser reparado.
- **Extraiga el enchufe de alimentación antes de reparar, revisar, cambiarle piezas al aparato o guardarlo.** Esta medida de precaución reduce el peligro de que el aparato se encienda involuntariamente.
- **Cuando no utilice el aparato, guárdelo en un lugar seguro fuera del alcance de los niños. No permita que el aparato sea operado por personas que no estén familiarizadas con estas instrucciones.** El uso de aparatos eléctricos por parte de personas inexpertas es peligroso.
- **Mantenga el aparato con regularidad. Compruébelo para ver si hay una instalación incorrecta, si se atascan las piezas móviles o si hay otras averías o daños que puedan afectar al funcionamiento seguro del aparato. Si el aparato está dañado, hágalo reparar antes de utilizarlo.** Muchos accidentes se deben a un mantenimiento insuficiente.
- **Utilice los aparatos eléctricos y los accesorios según las indicaciones de este manual teniendo en cuenta las condiciones de trabajo y el trabajo a realizar.** Un uso incorrecto del aparato eléctrico puede ser peligroso.

Seguridad en el mantenimiento

- **Deje que su herramienta eléctrica sea reparada por personal cualificado y solo con piezas de repuesto idénticas.** Solo así se garantiza la seguridad de la herramienta.



Instrucciones de seguridad para el aserrado

Cortar

- **¡Peligro!** Mantenga las manos alejadas de la zona de corte y de la hoja de sierra. Mantenga la segunda mano en el mango auxiliar o en la carcasa del motor. Si ambas manos sostienen la sierra, no hay peligro de cortarse con la hoja de sierra.
- **No toque debajo de la pieza de trabajo.** Como la hoja de sierra sale por este lado, existe el riesgo de que ésta golpee su mano.
- **Ajuste la profundidad de corte al grosor de la pieza.** No debe salir más de un diente de la hoja de sierra por debajo de la pieza.
- **Nunca sujete la pieza de trabajo con la mano o entre las piernas. Asegure la pieza de trabajo en una superficie fija.** Es muy importante fijar la pieza de forma correcta. Así se minimiza el riesgo de que la pieza se deslice, la hoja de sierra se atasque o la máquina pierda su capacidad de ser guiada.
- **Sujete la herramienta por los mangos aislados cuando realice trabajos en los que esta pudiera encontrarse con líneas eléctricas ocultas o con su propio cable de alimentación.** El contacto con un cable conductor lleva a que las partes metálicas expuestas de la herramienta estén igualmente bajo corriente y puedan provocar una descarga eléctrica al operario.
- **Al aserrar, utilice siempre un tope paralelo y un guía de corte recto.** Esto mejoraría la precisión del corte y reduce el riesgo de que la hoja de sierra se atasque.
- **Utilice siempre las hojas de corte del tamaño y tipo correcto con el orificio de fijación adecuado (de tipo diamante o redondo).** Las hojas de sierra que no estén adecuadas para esta sierra funcionan mal y provocan la pérdida del guiado.
- **No utilice nunca arandelas planas o tornillos dañados o inadecuados para las hojas de sierra.** Las arandelas y los tornillos están especialmente diseñados para esta sierra con el fin de lograr los mejores resultados de trabajo y también seguros.

Retroceso y advertencias relacionadas

- Los retrocesos se producen por una **hoja de sierra atascada, enganchada o mal colocada**, la cual provoca un movimiento incontrolado de la herramienta hacia atrás desde la pieza de trabajo en dirección al operario.
 - Si una hoja se engancha o se atasca al cerrarse la ranura de corte, esta se bloquea y la reacción del motor puede hacer que la herramienta se vuelva en dirección al operario.
 - Si la hoja de sierra se tuerce o se desalinea en el corte, los dientes en el borde posterior de la hoja podrían perforar la parte superior de la madera, lo que podría hacer que la hoja de sierra se salga de la ranura de corte o salte en dirección al operario.
- El retroceso se produce por un **uso incorrecto o las condiciones de trabajo inadecuadas**. Para evitar el retroceso, preste especial atención a las siguientes indicaciones:
 - Sujete la sierra con ambas manos y con un agarre firme. Sostenga los brazos de manera que puedan atrapar un posible retroceso. Posicione su cuerpo a ambos lados de la cuchilla, pero no en línea con ella. Los efectos del retroceso pueden hacer que la sierra salte hacia atrás.
 - Si una hoja de corte está bloqueada o si se interrumpe un corte por cualquier motivo, suelte el gatillo y sostenga la sierra de manera firme sin que el material se mueva hasta que la hoja se haya detenido completamente. Nunca intente retirar la sierra del material de trabajo o tirar de la sierra hacia atrás mientras la hoja de corte esté en movimiento, ya que esto podría causar efectos de retroceso.
 - Cuando ponga de nuevo en funcionamiento la sierra sobre la pieza de trabajo, centre la hoja en la ranura de corte y compruebe que los dientes de la hoja no interfieren en el material. Al reiniciar la sierra, si la hoja está conectada con la pieza de trabajo podría desplazarse hacia arriba o retroceder desde la pieza.
 - Apoye los paneles grandes para minimizar el riesgo de retroceso y de aplastamiento de la cuchilla. Los paneles grandes tienden a hundirse debido a su propio peso. Los soportes deben colocarse a ambos lados debajo del panel, uno cerca de la línea de corte y otro cerca del borde del panel.



- No utilice cuchillas desgastadas o dañadas. Las cuchillas no afiladas o mal ajustadas crearán un corte estrecho que conduce a una fricción excesiva, el bloqueo de la cuchilla y el retroceso.
- Las palancas de bloqueo para la profundidad e inclinación de las cuchillas deben ser apretadas firmemente y con seguridad antes de realizar un corte. Si el ajuste de la cuchilla se desplaza durante el corte pueden producirse bloqueos y retrocesos.
- Sea especialmente cuidadoso al realizar un corte de inmersión en paredes existentes u otras zonas ciegas. La cuchilla que sobresale podría cortar objetos no visibles, lo que puede causar un retroceso.

Dispositivo de protección

- Antes de cada uso compruebe que el dispositivo de protección esté bien cerrado. No opere con la sierra si la protección no se mueve libremente y se cierra de inmediato. Nunca sujete el protector de manera que la hoja de sierra quede expuesta. Si la sierra se ha caído accidentalmente, el protector inferior puede haberse doblado. Asegúrese de que el protector se mueva libremente y no toque la cuchilla u otras piezas en ningún ángulo o profundidad de corte.
- Compruebe la función del muelle del dispositivo de protección. Si el dispositivo de protección y el muelle no funcionaran correctamente, deben ser reparados antes del uso. El dispositivo de protección puede ser lento debido a piezas dañadas o los depósitos de suciedad.
- Asegúrese de que la placa base de la sierra no se desplaza durante el proceso de inmersión si el ajuste del ángulo de corte no es de 90°. Si se mueve la hoja de sierra lateralmente, se atascará y la unidad puede retroceder.
- Asegúrese de que el dispositivo de protección cubra la hoja de sierra antes de colocar la sierra sobre la mesa o el suelo. Una hoja de sierra sin protección puede hacer que la sierra se mueva hacia atrás y corte todo lo que se encuentre en su camino. Preste atención al tiempo que tarda la cuchilla en detenerse después de soltar el interruptor.

Sustitución de la hoja de sierra

- El dispositivo de protección debe ser colocado en el aparato de forma segura. Esto significa que la hoja de sierra debe sobresalir lo menos posible. La cubierta de protección protege al usuario de las astillas de una hoja dañada y el contacto accidental con la hoja.
- Utilice para su sierra únicamente hojas de sierra revestidas, reforzadas o de diamante. El hecho de que se puedan acoplar otros accesorios a la herramienta eléctrica no significa que su uso sea seguro.
- La velocidad nominal del accesorio debe ser al menos igual a la velocidad máxima indicada en la herramienta eléctrica. Los accesorios que funcionan a una velocidad superior a la nominal pueden romperse y salir despedidos.

Informaciones generales sobre las hojas de sierra

- Las hojas de sierra solo deben utilizarse para los fines previstos. P. ej. no deben usarse para afilar. Las fuerzas que se ejercen sobre la hoja de sierra desde el lateral pueden hacer que la hoja se agriete.
- Hay que utilizar siempre bridas de sierra no dañadas que tengan el diámetro correcto para la hoja de sierra seleccionada. Las bridas correctas soportan la hoja y reducen el riesgo de que ésta se rompa.
- No utilice hojas de sierra desgastadas reforzadas de herramientas más grandes. Las hojas de sierra previstas para una herramienta eléctrica más grande no son adecuadas para la mayor velocidad de una herramienta más pequeña y pueden romperse.
- El diámetro exterior y el grosor de sus accesorios deben corresponder al rango de potencia de la sierra. Los accesorios inadecuados no pueden protegerse ni controlarse suficientemente.
- El tamaño del orificio de la hoja de sierra y la brida deben ajustarse al mandril de la sierra. Las bridas con orificios que no coinciden con las fijaciones de la herramienta eléctrica se desequilibran, se salen de su sitio y pueden provocar la pérdida de control sobre la sierra.
- No utilice hojas de sierra dañados. Compruebe si las hojas están sucias o agrietadas antes de cada uso. Si la sierra o una hoja de sierra se ha caído, compruebe si está dañada o coloque una hoja de sierra nueva en la máquina. Después de comprobar y colocar la hoja de sierra,



mueva la unidad a una posición que sea segura para el operario, así como para los transeúntes, y déjela funcionar a la máxima velocidad de ralentí durante un minuto. Por lo general, las hojas de sierra dañadas se rompen durante este tiempo de prueba.

- Lleve siempre ropa de protección. Esto incluye la protección completa de la cara y gafas de seguridad, dependiendo del trabajo a realizar. Además, se recomienda el uso de una máscara antipolvo, protección auditiva y guantes de seguridad. Las gafas de seguridad deben proteger al usuario de los diferentes cuerpos extraños que se producen durante las diferentes aplicaciones. La máscara debe ser capaz de filtrar las partículas que se generen. La exposición a niveles de ruido elevados durante demasiado tiempo puede provocar daños auditivos.
- Mantenga el cable de alimentación alejado de las piezas giratorias. Si pierde el control de la sierra, el cable puede cortarse o usted puede quedar atrapado en el cable, de modo que su mano o su brazo se atrapen con la hoja de la sierra.
- No accione nunca el interruptor de la sierra cuando la transporte. Esto podría hacer que su ropa quedara atrapada en las partes móviles de la máquina y fuera tirada por la hoja de sierra.
- Limpie la ventilación de la sierra con regularidad. El ventilador del motor provoca la entrada de polvo en la carcasa. Si se acumula demasiado polvo, el ventilador puede obstruirse, provocando riesgos eléctricos.
- No utilice accesorios que requieran refrigerantes líquidos. El uso de agua o refrigerantes líquidos puede provocar una descarga eléctrica.

Otras instrucciones de seguridad

- Los retrocesos son una reacción a la hoja de sierra que se atasca de repente. Esto hace que la hoja de sierra se detenga abruptamente, conduciendo la sierra en la dirección opuesta a la de corte y haciendo que se bloquee.
- Cuando una hoja de sierra se queda atascada en la pieza de trabajo, su borde puede quedar encajado y entrar en la superficie del material, haciendo que la hoja de sierra salte. La hoja de sierra se mueve hacia el operador de la sierra o se aleja de él, dependiendo de la dirección en la que se movía cuando se atascó. En estas condiciones, las hojas de sierra también podrían romperse.
- Mantenga el cuerpo y los brazos a distancia de la sierra y sujete la herramienta con un agarre firme para absorber las fuerzas de retroceso. Utilice siempre un mango auxiliar (si existe) para tener el control máximo sobre el retroceso u otros movimientos de la máquina.
- Al utilizar discos de diamante, asegúrese de que la distancia entre los dientes no supere los 10 mm. La sierra no es apropiada en ningún caso para su uso con cadena. Las hojas de sierra inadecuadas provocan un fuerte contragolpe y/o una pérdida de control. Estos tipos de hojas provocan un retroceso fuerte y la pérdida de control.
- Evite trabajar con tanta fuerza que la hoja de sierra se atasque y no corte demasiado profundo. El sobreesfuerzo en la hoja de sierra aumenta la intensidad y la sensibilidad de la hoja de sierra a torcerse y atascarse. Además, existe el riesgo de que la herramienta se retroceda o la hoja se quiebre.
- Si una hoja de corte está bloqueada o si se interrumpe un corte por cualquier motivo, apague el aparato y sostenga la sierra de manera firme sin que el material se mueva hasta que la hoja se haya detenido completamente. No intente nunca sacar la cuchilla de la pieza de trabajo mientras la herramienta esté en funcionamiento, ya que podría provocar un contragolpe.
- No comience a cortar mientras que el disco de la sierra está todavía en la pieza de trabajo. Espere hasta que la hoja de sierra haya alcanzado la velocidad máxima antes de volver a introducirla en el corte. Si se pone en marcha el aparato dentro de la pieza, la hoja de sierra puede atascarse o retroceder.


Ensamblaje

Aviso: Recomendamos ajustar la profundidad de corte a unos 2 mm más que el grosor del material. De esta manera se consigue un corte limpio.

Suelte la palanca de bloqueo de la abrazadera para ajustar la profundidad de corte. A continuación, ajuste la profundidad deseada en la escala y vuelva a bloquear la palanca.



Cambiar la hoja de sierra


 **¡Advertencia!** Una alineación incorrecta de la hoja de corte puede dañar la máquina de forma permanente **No utilice muelas abrasivas.**

1. Primero, asegúrese de que la sierra esté desconectada de la red eléctrica.
2. Presione el botón de bloqueo del husillo **(10)** y manténgalo pulsado. A continuación, afloje el tornillo de sujeción y la arandela plana con la llave hexagonal. Para abrirlo, gírelo en el sentido de las agujas del reloj. Después, quite el tornillo y la arandela plana.
3. Ajuste la profundidad de corte en el máximo.
4. Levante la placa base **(13)**.
5. Quite la hoja de sierra.
6. Fije la hoja de sierra nueva en orden contrario. Utilice las bridas correctas.
7. Presione el botón del bloqueo del husillo **(10)** hasta que encaje y apriete el tornillo de sujeción.

Aviso: La flecha de la hoja de sierra debe apuntar en la misma dirección que la flecha del aparato.


Manejo

Encender/apagar:

 **¡Advertencia!** Asegúrese de que la hoja de sierra puede girarse de forma correcta antes de encender el aparato. Compruebe que la hoja de sierra está bien asentada y funciona con facilidad y que el tornillo de sujeción de la hoja está bien apretado.

Operación de la sierra

Deslice el botón de bloqueo con el dedo índice hacia delante (ver dirección de la flecha). Empuje el interruptor de encendido/apagado fuertemente hacia atrás. Al soltar el gatillo, el interruptor principal vuelve automáticamente a la posición inicial y la sierra se apaga.

 **¡Advertencia!** Después de apagar la máquina, la hoja de sierra sigue girando durante unos momentos.

Desbloquear el corte de inmersión

Pulse el botón de bloqueo de seguridad hacia abajo y manténgalo pulsado.

Aviso: Al pulsar el botón de bloqueo de seguridad se desbloquea el corte de inmersión y el motor pueda desplazarse hacia abajo. Después, la hoja de sierra puede salir de la cubierta de protección inclinable. No conecte el aparato a la alimentación eléctrica antes del uso. Primero, asegúrese de que la cubierta de protección inclinable funcione correctamente.

Ajustar el tope paralelo

Suelte el tornillo de fijación en la base para ajustar el tope paralelo. A continuación, deslice la sierra en la ranura del carril guía previsto para el tope paralelo. Ajuste una anchura y vuelva a apretar el tornillo de fijación.

Guía láser

En el cabezal de la carcasa de la sierra hay un láser que permite seguir una línea al cortar.



Extracción de polvo

La sierra es una herramienta de gran potencia que puede generar mucho polvo. Como la herramienta tiene una hoja de sierra totalmente cerrada, la extracción de polvo es muy eficiente. Se debe utilizar una aspiradora para todos los trabajos, excepto para aquellos muy pequeños.

1. Introduzca una manguera de extracción de polvo en la conexión de la aspiradora.
2. Conecte ahora a la manguera de extracción de polvo un dispositivo de extracción homologado para la extracción de serrín y astillas.

Cortar



¡Advertencia! Antes de empezar a utilizar la sierra, compruebe el funcionamiento de la cubierta protectora inclinable y asegúrese de que se puede utilizar correctamente. Corta siempre hacia delante. Nunca guíe la sierra hacia atrás. Si el usuario es principiante, debe practicar el uso de la herramienta cortando madera fina hasta que se familiarice con su manejo.

- Compruebe los datos técnicos para asegurarse de que el material a cortar es el adecuado.
- Utilice la hoja de sierra correcta. Asegúrese de que está afilado y sin daños.
- Ajuste la profundidad de corte.
- Coloque el material a cortar sobre una superficie plana, p. ej. un banco de trabajo, una mesa o el suelo. Utilice un material de apoyo adecuado (material sobrante) si
 - quiere evitar dañar la superficie de trabajo;
 - la superficie de trabajo puede dañar la hoja de sierra, p. ej. un suelo de hormigón.
- Conecte la sierra a la red eléctrica.
- Sujete el aparato con firmeza y coloque su placa base metálica sobre el material a cortar. Asegúrese de que la parte posterior de la placa base sobresalga por encima de la superficie de trabajo. No introduzca la hoja de sierra en el material inmediatamente.
- Encienda la sierra y espere un momento hasta que la hoja de sierra haya alcanzado la máxima velocidad. A continuación, accione el botón de bloqueo de seguridad y presione la hoja de sierra lentamente y con suavidad, pero con firmeza en el material. Después, empuje la herramienta hacia delante a lo largo de la línea a cortar.
Aviso: ¡Nunca guíe la sierra hacia atrás!
- La herramienta debe ser guiada a lo largo del corte con poca fuerza. Una fuerza excesiva hará que el operario se canse y que la hoja de corte y la sierra se desgasten en exceso. Además, una fuerza excesiva puede hacer que se active la desconexión de la temperatura, lo que provocaría retrasos en el proceso de funcionamiento.
- Asegúrese de que la placa base esté siempre colocada de forma plana sobre el material a cortar. Esto es especialmente importante al principio y al final de un corte y siempre que se corten listones finos en los que la placa inferior no esté totalmente apoyada.
- Una vez finalizado el corte y antes de apagar la máquina, levante la sierra de la superficie de trabajo. Si se produce mucho polvo, deje la sierra encendida durante unos segundos más para que el polvo restante pueda ser extraído.

Cortes de inmersión

- El corte de inmersión puede no ser posible con algunos materiales duros.
- Utilice una hoja de corte que esté adecuada para materiales duros. Desenchufe el aparato, ajuste la profundidad de corte y coloque el aparato sobre la base metálica en la superficie de trabajo. Compruebe que la marca frontal de la placa base está en la línea de salida.
- Encienda la sierra y espere un momento hasta que la hoja de sierra haya alcanzado la máxima velocidad. A continuación, introduzca la hoja de sierra en el material lenta y suavemente, pero con firmeza. A continuación, empuje la sierra hacia delante a lo largo de la línea a cortar.
Aviso: ¡Nunca guíe la sierra hacia atrás!
- Al llegar a la línea final, levante la sierra de la superficie de trabajo antes de apagarla. Si se produce mucho polvo, deje la sierra encendida durante unos segundos más para que el polvo restante pueda ser extraído.



Indicaciones para el corte por inmersión

- Si el corte se va a cubrir, p. ej. con una cubierta de ventilación, las esquinas se pueden solapar. De este modo se garantiza que las secciones se desprendan por completo.
- Pero si el corte es visible, las esquinas no deben superponerse. Como la hoja de sierra es circular, las secciones no se desprenden completamente. Por lo tanto, las esquinas deben trabajarse también con un cuchillo. Si el material es fino y el resultado en el reverso no es significativo, la sección puede ser simplemente prensada.
- Si se puede llegar a la parte trasera del material a cortar, el recorte se puede realizar un poco más grande por detrás. En este caso, el corte se realiza por la parte trasera para garantizar unas esquinas perfectas en la parte delantera.

Cortar materiales especialmente duros o rugosos

- Aprenda a manejar la sierra utilizándola en madera blanda antes de serrar algo más duro. Cuando se cortan materiales más duros, p. ej. madera maciza, se necesita más fuerza para sujetar la pieza. Puede ser necesario sujetarla con una abrazadera.
- Nunca corte materiales que produzcan polvo o humos tóxicos, como el asbesto.

Baldosas cerámicas, pizarra, etc.

- Utilice únicamente hojas de sierra destinadas a este fin.
- Use siempre una aspiradora adecuada o un extractor de polvo, ya que el polvo puede ser peligroso para el operador e impide que el dispositivo de protección funcione correctamente.

Placa de yeso

- La sierra solo se recomienda para cortes ocasionales en placas de yeso. Siempre debe conectarse una aspiradora adecuada para este material. El polvo puede provocar un mal funcionamiento del dispositivo de protección.
- Sin embargo, la sierra puede utilizarse cuando se requiere un corte especialmente limpio y sin polvo o cuando existe el riesgo de cortar a través de tuberías o cables.

Limpieza y mantenimiento

La limpieza regular es necesaria para un funcionamiento seguro de la sierra. Una acumulación excesiva de polvo podría hacer que la herramienta dejara de funcionar correctamente.

- Extraiga el enchufe de alimentación.
- Limpie la sierra a fondo con un pequeño cepillo suave, como un cepillo de pintor.
- Mantenga siempre limpias y libres las aberturas de ventilación de la carcasa del motor.
- No utilice nunca agentes corrosivos o disolventes para limpiar las piezas de plástico.

Hoja de sierra

- Utilice siempre una hoja de corte afilada.
- Si la sierra no corta como se esperaba o si se sobrecalienta (puede activarse la desconexión térmica), la causa más común es una hoja de sierra desafilada.
- Resulta difícil detectar si la hoja de la sierra está desafilada. Si no está seguro, utilice una hoja de sierra nueva.
- Las hojas de sierra son piezas de desgaste.
- Tenga cuidado al cambiar las hojas de sierra, ya que una hoja de sierra puede calentarse durante su uso. Deje enfriar la hoja de sierra unos minutos antes de sustituirla.
- Guarde la sierra en un lugar seco cuando no la utilice.

**Datos técnicos**

Tensión nominal (V)	220–240	
Frecuencia nominal (Hz)	50	
Potencia nominal (W)	600	
Velocidad del motor (V_{\min})	7400	
Diámetro de la hoja de sierra (mm)	85	
Profundidad de corte máxima (mm)	Madera	25
	Piedra/azulejos	10
Diámetro de la brida (mm)	25×10	
Nivel de presión acústica L_{pA} (dB (A))	96	
Constante de declaración K_{pA} (dB (A))	3	
Nivel de potencia acústica L_{wA} (dB (A))	107	
Constante de declaración K_{wA} (dB (A))	3	

¡Atención! Utilice protección auditiva si el nivel de presión acústica supera los 85 dB (A).

Los niveles de emisión de ruido se midieron de acuerdo con la norma correspondiente.

Normativa de gestión de residuos

La Directiva de la Unión Europea sobre la gestión de residuos de aparatos eléctricos y electrónicos (RAEE2, 2012/19/UE) ha sido aplicada a la normativa nacional a través del Real Decreto 110/2015.

Todos los aparatos eléctricos y electrónicos de WilTec afectados por la RAEE han sido marcados con el símbolo de un contenedor de basura tachado. Este símbolo indica que el aparato no debe ser eliminado a través de los residuos domésticos.

La empresa WilTec Wildanger Technik GmbH ha sido registrada bajo el número DE45283704 por el organismo competente de registro alemán (EAR).

Gestión de residuos de aparatos eléctricos y electrónicos (a aplicar en los países de la Unión Europea y otros países europeos con un sistema de recogida selectiva para estos dispositivos).

El símbolo que usted encontrará en el producto o en su embalaje indica que este no debe ser tratado como un residuo doméstico normal, sino que debe ser entregado en un punto de recogida para el reciclaje de aparatos eléctricos y electrónicos.

A través de su contribución con una correcta eliminación de este tipo de residuos usted está protegiendo el medio ambiente y la salud de los que le rodean. Medio ambiente y salud están amenazados por una incorrecta gestión de los residuos.



El reciclaje de materiales ayuda a reducir el consumo de materias primas.

Usted puede obtener más información acerca del reciclaje de este producto poniéndose en contacto con su municipio, con las empresas gestoras de residuos en el mismo o con la tienda donde usted lo haya adquirido.

Dirección:
WilTec Wildanger Technik GmbH
Königsbenden 12 / 28
D-52249 Eschweiler

Aviso importante:

La reimpresión de este manual, también parcial, así como cualquier uso comercial, incluso de algunas de sus partes, solo con autorización por escrito de la empresa WilTec Wildanger Technik GmbH.