

# Istruzioni d'uso

## Mini sega circolare con laser

62554

**XPO** <sup>the</sup> **tool**  
experts



Immagine similare, può variare a seconda del modello

Prima della messa in funzione del dispositivo leggere e osservare le istruzioni per l'uso e le norme di sicurezza.

Con riserva di modifiche tecniche!

Come conseguenza del costante sviluppo del prodotto, illustrazioni, caratteristiche funzionali e i dati tecnici possono essere soggetti a leggere variazioni.



Le informazioni contenute in questo documento sono soggette a modifiche senza preavviso. Nessuna parte di questo documento può essere copiata o riprodotta in qualsiasi forma senza previo consenso scritto. Tutti i diritti sono riservati.

WilTec Wildanger Technik GmbH non si assume alcuna responsabilità per eventuali errori contenuti nel manuale per l'uso o negli schemi di collegamento.

Sebbene WilTec Wildanger Technik GmbH abbia perseguito ogni sforzo per garantire che il presente manuale utente sia completo, preciso e aggiornato, non si possono escludere errori.

Se riscontra un errore o vuole dare un suggerimento di miglioramento, saremo lieti di ascoltarvi. È possibile inviare un'e-mail a:

[service@wiltec.info](mailto:service@wiltec.info)

o utilizzare il nostro modulo di contatto su:

<https://www.wiltec.de/contacts/>

La versione aggiornata di questo manuale in diverse lingue è disponibile sul nostro shop online:

<https://www.wiltec.de/docsearch>

Il nostro indirizzo postale è:

WilTec Wildanger Technik GmbH  
Königsbenden 12  
52249 Eschweiler

Per restituire la merce ai fini della sua sostituzione, riparazione o per altri scopi, si prega di utilizzare il seguente indirizzo. Attenzione! Per assicurare che la gestione del reclamo o la restituzione della merce sia gestita senza problemi, si prega di contattare il nostro team di assistenza anticipatamente.

Reparto resi  
WilTec Wildanger Technik GmbH  
Königsbenden 28  
52249 Eschweiler

E-mail: **service@wiltec.info**  
Tel: +49 2403 55592-0  
Fax: +49 2403 55592-15

## Introduzione

Grazie per aver scelto di acquistare questo prodotto di qualità. Per ridurre al minimo il rischio di lesioni, vi chiediamo di prendere sempre alcune precauzioni di sicurezza basilari nell'impiego di questo prodotto. A tal fine, vi preghiamo di leggere attentamente le presenti istruzioni per l'uso e di assicurarvi di aver ben compreso il loro contenuto.

**Conservare questo manuale in un luogo sicuro.**

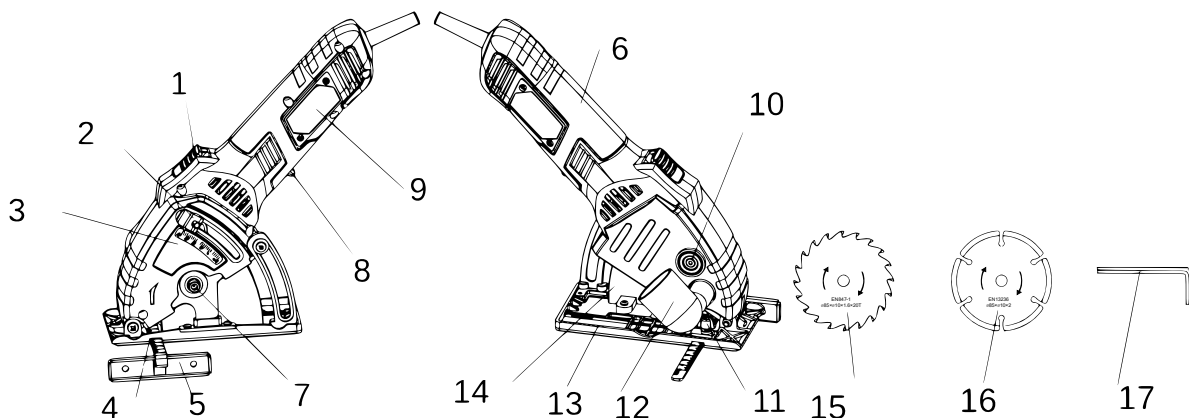
## Uso

Questo utensile è destinato principalmente a segare legno massiccio, pannelli truciolari, compensato, alluminio, piastrelle e pietra, in posizione fissa, in direzione longitudinale e trasversale. Tenere presente che la lama già fissata alla sega è omologata esclusivamente per il taglio del legno. Qualsiasi altro uso o modifica dell'apparecchio è considerato uso improprio e può comportare un notevole pericolo. Prodotto non adatto per uso commerciale.



**Avvertenza!** Per la vostra sicurezza, leggere attentamente questo manuale e le avvertenze generali prima di utilizzare l'apparecchio. L'elettro utensile può essere ceduto solo insieme a questo manuale.

## Componenti principali



Nº	Denominazione	Nº	Denominazione
1	Blocco di sicurezza per l'arresto meccanico di profondità	10	Bottone di blocco dell'albero
2	Regolatore della profondità di taglio con leva di bloccaggio	11	Vite di bloccaggio per binario di guida
3	Scala di profondità di taglio	12	Collegamento aspiratore
4	Supporto per binario di guida	13	Piastra di base
5	Binario di guida	14	Protezione inclinabile
6	Impugnatura	15	Lama per sega circolare TCT (universale)
7	Rondella	16	Disco diamantato per pietra/piastrelle
8	Interruttore on/off	17	Chiave a brugola
9	Targhetta		



## Dotazione

- Rimuovere tutti i materiali d'imballaggio e le staffe di trasporto (se presenti).
- Controllare che il contenuto della confezione sia completo.
- Controllare che l'apparecchiatura, cavo e spina di alimentazione e gli accessori non presentino danni da trasporto.
- Conservare il materiale d'imballaggio il più a lungo possibile fino alla scadenza della garanzia.



**Attenzione!** Tenere il materiale d'imballaggio fuori dalla portata dei bambini. **Pericolo di soffocamento!**

1 × minisega		
1 × fermo parallelo		
1 × attacco per aspiratore (12)		
1 × chiave esagonale (17)		
2 × morsetti (2)		
3 × binari di guida (5)		
3 × lame	legno (HSS):	∅85×1,6 mm
	pietra:	∅85×2 mm
	universale (TCT):	∅85×1,8 mm

## Istruzioni di sicurezza generali per elettroutensili

**Avvertenza!** Leggere attentamente tutte le istruzioni e le avvertenze di sicurezza contenute in questo manuale. La mancata osservanza può causare scosse elettriche, incendi o lesioni gravi. Conservare il manuale in un luogo sicuro in modo da poterlo sempre consultare.

### Area di lavoro

- **Mantenere l'area di lavoro pulita e ben illuminata.** Banchi di lavoro molto ingombrati e zone buie possono causare incidenti.
- **Non azionare gli utensili elettrici in zone con pericolo di esplosione** (ad es. in presenza di liquidi, gas o polveri infiammabili). Gli utensili elettrici generano scintille che possono accendere la polvere o i vapori.
- **Tenere lontani i bambini e gli astanti durante l'uso dell'elettroutensile.** Una distrazione può causare la perdita del controllo.

### Sicurezza elettrica

- **Le spine degli elettroutensili devono essere compatibili con la presa. Mai e in alcun modo cambiare la spina.** Non utilizzare gli adattatori per gli utensili elettrici con messa a terra. L'uso della spina nella sua forma originale e della presa adeguata riduce il rischio di scosse elettriche.
- **Evitare il contatto del corpo con superfici a terra come tubi, radiatori, stufe e frigoriferi.** Se il corpo è posizionato a terra, aumenta il rischio di scossa elettrica.
- **Non esporre gli utensili elettrici alla pioggia o all'umidità.** L'acqua che entra in un utensile elettrico aumenta il rischio di scosse elettriche.
- **Non utilizzare il cavo in modo improprio. Non usare mai il cavo per trasportare gli attrezzi e non staccare mai la spina tirandola dal cavo.** Tenere il cavo lontano da calore, olio, spigoli vivi o parti in movimento. I cavi danneggiati devono essere immediatamente sostituiti da personale qualificato perché aumentano il rischio di scosse elettriche
- Se l'utensile elettrico deve essere messo in funzione all'aperto, utilizzare una prolunga per esterni altamente resistente, in combinazione con **un interruttore differenziale (RCD)**.
- Se è necessario mettere in funzione l'utensile elettrico in un luogo umido, utilizzare un interruttore differenziale. L'utilizzo di un RCD riduce il rischio di scosse elettriche.



### *Sicurezza personale*

- **Utilizzare l'elettro utensile con cautela, attenzione e buon senso;** non distogliere mai lo sguardo mentre si lavora. Non utilizzare questo utensile quando si è stanchi, malati o sotto l'effetto di alcool, droghe o farmaci. Un breve momento di disattenzione durante il funzionamento degli elettro utensili può causare gravi lesioni.
- **Vestirsi in modo appropriato – non indossare abiti larghi o gioielli.** Legare i capelli lunghi e tenere capelli, vestiti e guanti lontani dalle parti in movimento. Abiti larghi, gioielli o capelli lunghi aumentano il rischio di incidenti perché possono impigliarsi nelle parti in movimento.
- **Evitare l'avviamento accidentale.** Assicurarsi che l'interruttore sia spento prima di collegare l'unità. Trasportare gli utensili con il dito sull'interruttore o inserire la spina con l'interruttore impostato su ON può causare incidenti.
- **Non sporgersi troppo in avanti.** Mantenere sempre una postura sicura e un buon equilibrio. Un buon appoggio e un buon equilibrio permettono di controllare meglio l'attrezzo in situazioni impreviste.
- **Durante il lavoro, indossare i dpi necessari:** occhiali di sicurezza, un respiratore, guanti da lavoro e scarpe di sicurezza antiscivolo.
- **Se vengono forniti dispositivi per collegare i sistemi di raccolta e di estrazione della polvere, assicurarsi che siano fissati e utilizzati correttamente.** L'uso di un sistema di raccolta può ridurre i pericoli derivanti dalla polvere.

### *Uso e cura di un elettro utensile*

- **Non usare la forza per azionare l'utensile.** Utilizzare lo strumento adeguato per il lavoro che si deve svolgere. Rispettando la destinazione d'uso dell'utensile e la velocità per cui è stato progettato, si garantisce un lavoro più efficiente e sicuro.
- **Non mettere in funzione l'utensile se l'interruttore non si accende o si spegne.** Qualsiasi utensile non controllabile mediante l'interruttore è pericoloso e deve essere riparato prima dell'uso.
- **Scollegare la spina dalla fonte di alimentazione** prima di effettuare regolazioni, sostituire gli accessori o conservare l'utensile. Tali misure di sicurezza preventive riducono il rischio di una messa in servizio accidentale dell'apparecchio.
- **Conservare l'utensile elettrico fuori dalla portata dei bambini quando non è in uso.** Non permettere che l'apparecchio sia utilizzato da persone che non hanno dimestichezza o che non hanno letto queste istruzioni. Un utensile elettrico nelle mani di utenti inesperti può essere pericoloso.
- **Eseguire regolarmente la manutenzione dell'elettro utensile.** Verificare che non vi siano errori di montaggio, parti mobili bloccate, difetti, danni e qualsiasi altro fattore che limiti il corretto funzionamento. Se l'apparecchio è danneggiato, farlo riparare prima dell'uso. Molti incidenti sono dovuti a una manutenzione inadeguata o insufficiente.
- **Utilizzare il prodotto e i suoi accessori in conformità al presente manuale,** tenendo conto delle condizioni di lavoro e dei lavori da eseguire. L'uso improprio dell'elettro utensile può portare a condizioni di pericolo.

### *Sicurezza durante la manutenzione*

- **Per un uso sicuro, far revisionare l'elettro utensile da un tecnico qualificato.** Utilizzare solo pezzi di ricambio identici. In questo modo si garantisce la sicurezza dell'elettro utensile.

### **Istruzioni di sicurezza per le seghe**

#### *Processo di taglio*

- **Pericolo! Tenere le mani lontano dalla zona di taglio e dalla lama.** Posizionare l'altra mano sull'impugnatura ausiliaria o sull'alloggiamento del motore. Se entrambe le mani tengono la sega, non sussiste il pericolo di ferite.



- **Non prendere da sotto il pezzo da lavorare.** Il dispositivo di protezione dalla lama non arriva sotto il pezzo in lavorazione.
- **Regolare la profondità di taglio in base allo spessore del pezzo da lavorare.** Al di sotto del pezzo in lavorazione, deve essere completamente visibile non più di un dente della lama.
- **Non tenere mai il pezzo da lavorare in mano o sopra la gamba. Fissarlo su una base stabile.** È importante fissare correttamente il pezzo da lavorare per minimizzare lo slittamento e l'inceppamento della lama o la perdita di controllo.
- **Se durante il taglio c'è la possibilità che l'utensile tocchi cavi nascosti o il proprio filo, afferrarlo dalle superfici di presa isolate.** Il contatto con un filo di corrente fa sì che le parti metalliche dell'utensile siano sotto tensione, esponendo così l'utente alla scossa.
- **Per la troncatura, utilizzare una guida parallela o una guida per bordi.** Questo migliora la precisione di taglio e riduce il rischio che la lama di taglio si blocchi.
- **Utilizzare sempre lame (diamantate o rotonde) che corrispondano alla dimensione e alla forma del foro di montaggio.** Le lame della sega non compatibili non si possono centrare, il che potrebbe portare a una perdita del controllo.
- **Non utilizzare mai rondelle o viti danneggiate o non adatte alle lame.** Le rondelle e le viti sono state progettate appositamente per questa sega al fine di ottenere risultati di lavoro ottimali e sicuri.

#### *Cause del contraccolpo e relativi avvertimenti*

- Il contraccolpo è un effetto dovuto alla lama storta, bloccata o disallineata, che provoca il distacco della sega dal pezzo in lavorazione e il suo spostamento verso l'operatore.
  - Se la lama si inceppa o si blocca nella fessura di taglio, il motore in funzione genera un rapido arretramento dell'utensile verso l'operatore.
  - Se nella fessura di taglio la lama si storce o perde l'allineamento, i denti sul bordo posteriore possono solcare la parte superiore del legno facendo saltare la lama fuori dalla fessura, verso l'operatore.
- Il contraccolpo è il risultato di un uso improprio dell'utensile e di condizioni operative non corrette. Può essere evitato prendendo le seguenti precauzioni:
  - Tenere stretta la sega con entrambe le mani. Tenere le braccia in modo che possano assorbire un eventuale contraccolpo. Posizionarsi in modo da essere su entrambi i lati della lama della sega, ma non in linea con essa. Un contraccolpo potrebbe causare l'arretramento della sega.
  - Se la lama è bloccata o se un taglio viene interrotto per qualsiasi motivo, rilasciare il grilletto e tenere la sega immobile nel materiale finché la lama non si fermi completamente. Non tentare mai di allontanare la sega dal pezzo in lavorazione o di tirarla all'indietro mentre la lama è in movimento, poiché ciò potrebbe causare un contraccolpo.
  - Prima di riavviare una sega nel pezzo, centrare la lama nella fuga di taglio e assicurarsi che i denti non scavino nel materiale. Se la lama è bloccata, al riavvio della sega, può spostarsi verso l'alto o arretrare dal pezzo in lavorazione.
  - Sostenere pannelli di grandi dimensioni per ridurre al minimo il rischio che la lama si incastri o arretri. I pannelli di grandi dimensioni tendono a piegarsi sotto il loro stesso peso. I supporti devono essere posti sotto il pannello su entrambi i lati: un supporto vicino alla linea di taglio, l'altro vicino al bordo del pannello.
  - Non utilizzare lame usurate o danneggiate. Le lame non affilate o regolate in modo inadeguato riducono la stradatura, provocando un attrito eccessivo oppure inceppamento e contraccolpo.
  - Le leve di profondità della lama e di bloccaggio dell'inclinazione devono essere saldamente serrate e fissate prima di iniziare a segare. Se la regolazione della lama subisce una variazione durante il taglio, la lama può incastrarsi o l'unità può arretrare.
  - Usare molta cautela quando si tagliano muri prefabbricati e/o angoli ciechi. La lama sporgente potrebbe colpire oggetti che non sono visibili a occhio nudo, con conseguente contraccolpo dell'unità.

#### *Dispositivo di protezione*

- Prima di ogni utilizzo, verificare che il dispositivo di protezione sia correttamente piegato in avanti. Non azionare la sega se la protezione non si muove liberamente e non scherma



immediatamente la lama. Non bloccare mai la protezione e non fissarla mai in modo che la lama sia esposta. In caso di caduta accidentale della sega, la protezione potrebbe piegarsi. Assicurarsi che la protezione si muova correttamente e non tocchi la lama o altre parti a tutti gli angoli di taglio e a tutte le profondità.

- Controllare il funzionamento e lo stato della molla di ritorno della protezione. Se la protezione e la molla non funzionano correttamente, devono essere controllate prima dell'uso. È probabile che il dispositivo di protezione s'innesti in ritardo a causa di parti danneggiate, depositi di gomma o altri residui e corpi estranei.
- Assicurarsi che la piastra inferiore della sega non si muova durante il taglio a tuffo se l'impostazione dell'angolo di taglio non è di 90°. Lo spostamento laterale della lama causerà inceppamenti e possibili contraccolpi.
- Prima di posizionare la sega sul tavolo o sul pavimento, assicurarsi che la protezione copra la lama. Una lama non protetta genera un arretramento, in seguito al quale la sega taglia qualsiasi cosa sul suo percorso. È necessario conoscere il tempo necessario per l'arresto della lama della sega dopo il rilascio dell'interruttore.

#### *Istruzioni di sicurezza per la sostituzione delle lame*

- La protezione in dotazione deve essere fissata saldamente all'elettrotensile in modo che la lama sporga il meno possibile. Questo dispositivo protegge l'operatore dalle schegge volanti di una lama rotta e dal contatto accidentale con la lama.
- Per la sega usare solo lame in lega, rinforzate o diamantate. Il fatto che un accessorio possa essere collegato al vostro elettrotensile non garantisce un funzionamento sicuro.
- La velocità nominale dell'accessorio deve essere almeno uguale alla velocità massima indicata sull'elettrotensile. Gli accessori che corrono più velocemente della loro velocità nominale possono rompersi ed essere sbalottati.

#### *Informazioni generali sulle lame da sega*

- Utilizzare i dischi da taglio solo per le applicazioni raccomandate. Ad es. non utilizzare il disco da taglio per la smerigliatura. I dischi da smerigliatrice sono progettati per la molatura perimetrale. Le forze laterali esercitate su questi dischi possono causare la rottura.
- Usare sempre flange non danneggiate, che abbiano il diametro compatibile con la lama scelta. Le flange adeguate sostengono la lama, riducendo il rischio di una sua frantumazione.
- Non utilizzare lame rinforzate usurate di elettrotensili più grandi. Le lame progettate per un elettrotensile più grande non sono adatte alla maggiore velocità di un utensile più piccolo e possono rompersi.
- Il diametro esterno e lo spessore degli accessori devono rientrare nella gamma di potenza dell'elettrotensile. Gli accessori non idonei potrebbero non essere adeguatamente protetti o tenuti sotto controllo.
- La dimensione del foro della lama e del supporto deve essere uguale a quella del mandrino dell'elettrotensile. Dischi e supporti con fori non adatti ai componenti dell'elettrotensile utilizzato non funzioneranno in modo regolare, vibreranno eccessivamente e potrebbero farvi perdere il controllo dell'utensile.
- Non utilizzare lame danneggiate. Controllare che le lame non presentino crepe e parti incrinare prima di ogni utilizzo. In caso di caduta dell'utensile o della lama, controllare che non ci siano danni; in tal caso, fissare una lama intatta. Dopo il controllo e il montaggio della lama, spostare l'utensile in una posizione sicura sia per l'operatore che per gli astanti e farla funzionare alla massima velocità a vuoto per un minuto. Normalmente, le lame danneggiate si rompono durante questa prova.
- Indossare DPI adeguati: una protezione completa per il viso, occhiali di sicurezza o maschere, a seconda dell'applicazione. Si raccomanda inoltre d'indossare una maschera antipolvere, una protezione per l'udito e guanti di sicurezza. Gli occhiali di sicurezza devono essere in grado di tenere lontani i corpi estranei derivanti dalle varie lavorazioni. La maschera antipolvere deve essere in grado di filtrare le particelle che si generano durante il lavoro. Se l'operatore è esposto a un rumore eccessivo per troppo tempo, il suo udito può risentirne.
- Tenere il cavo di alimentazione lontano da accessori rotanti. Se si perde il controllo, il cavo di corrente può essere tagliato o impigliarsi, esponendo così mano o braccio alla lama.



- Non azionare mai un utensile elettrico mentre lo si trasporta. Il contatto involontario può far sì che le parti in movimento restino impigliate nei vostri indumenti e che, di conseguenza, possano slittare verso il vostro corpo.
- Pulire regolarmente il sistema di ventilazione dell'apparecchio. La ventola del motore fa entrare polvere nell'alloggiamento. Un accumulo eccessivo può causare l'intasamento del sistema, con conseguenti rischi elettrici.
- Non utilizzare accessori che richiedono liquido di raffreddamento. L'uso di acqua o di altri liquidi di raffreddamento può causare scosse elettriche.

### Ulteriori indicazioni di sicurezza

- Un contraccolpo è la conseguenza di un improvviso inceppamento della lama. La lama si arresta improvvisamente, facendo sì che il dispositivo venga spinto nella direzione opposta a quella di taglio e si blocchi.
- Se un disco di taglio viene bloccato dal pezzo in lavorazione, il bordo della lama può incastrarsi e penetrare nel materiale. Segue uno sbalzo della lama verso l'operatore o lontano da esso, a seconda della direzione in cui la lama si muoveva al momento del blocco. Durante questo processo, i dischi da taglio possono anche rompersi.
- Durante il lavoro, l'elettro utensile può essere tenuto da un solo operatore. Il corpo e il braccio devono avere una posizione tale da poter assorbire le forze del contraccolpo. Utilizzare sempre un'impugnatura ausiliaria, se fornita, per avere all'accensione il massimo controllo possibile su un contraccolpo o sugli effetti del momento meccanico.
- Non montare catene da sega o dischi per intaglio del legno, dischi diamantati con un margine più grande di 10 mm o lame dentate. Questi tipi di lame causeranno un forte contraccolpo e vi faranno perdere il controllo della macchina.
- Non incastrare la lama della sega esercitando una pressione eccessiva. Non cercare di raggiungere una profondità di taglio eccessiva. Una sollecitazione eccessiva della lama aumenta il carico e il rischio che essa si storca o si blocchi. C'è anche il rischio di contraccolpo o rottura della lama.
- Se la lama si blocca o se un taglio viene interrotto per qualsiasi motivo, interrompere la corrente e non muovere l'elettro utensile fino a quando la lama non si è completamente fermata. Non tentare mai di estrarre la lama dal pezzo in lavorazione mentre la sega è ancora in funzione, poiché ciò potrebbe provocare il contraccolpo.
- Non avviare il processo di taglio quando la lama è nel pezzo in lavorazione. Attendere che la lama abbia raggiunto la velocità massima prima di condurla nuovamente lungo il bordo di taglio. La lama può rimanere bloccata o arretrare quando la sega viene riavviata all'interno del pezzo in lavorazione.

### Montaggio

**Nota:** Se possibile, si consiglia di impostare una profondità di taglio di circa 2 mm in più rispetto allo spessore del materiale da segare. Questo dovrebbe contribuire a un taglio netto.

Rilasciare la leva di bloccaggio del regolatore di profondità, impostare la profondità di fresatura desiderata sulla scala graduata e azionare nuovamente la leva di bloccaggio.

### Sostituzione della lama



**Attenzione!** Un errato posizionamento della lama può danneggiare l'utensile in modo permanente. Non utilizzare dischi di taglio per smerigliatrici!

1. Assicurarsi che il dispositivo sia scollegato dall'alimentazione elettrica.
2. Tenere premuto il bottone di blocco dell'albero (10), allentare la vite di bloccaggio e la rondella con una chiave a brugola (girare in senso orario per sbloccare). Rimuovere la vite di serraggio e la rondella.





3. Impostare la profondità di taglio al massimo (vedi paragrafo "Impostazione della profondità di taglio").
4. Sollevare la piastra di base **(13)**.
5. Rimuovere la lama della sega.
6. Per fissare la lama della sega, seguire le istruzioni in ordine inverso. Utilizzare i supporti corretti.
7. Premere il bottone di blocco dell'albero **(10)** fino a quando non scatta in posizione e stringere la vite di bloccaggio.

**Nota:** La freccia sulla lama della sega deve corrispondere alla freccia sul dispositivo che indica il senso di rotazione.

## Funzionamento

### Accensione / spegnimento



**Avvertenza!** Prima di azionare l'interruttore on/off, assicurarsi che la lama della sega funzioni regolarmente. Controllare che la lama sia posizionata correttamente e si muova liberamente e che la vite di serraggio della lama sia ben stretta.

### Avviare la sega

Premere il pulsante di blocco in avanti con il dito indice (vedere la direzione della freccia). Premere con decisione l'interruttore on/off sul retro. Rilasciando il grilletto, l'interruttore principale torna automaticamente in posizione di riposo e la sega si spegne.



**Attenzione:** Dopo lo spegnimento della sega, la lama continua a ruotare.

### Sbloccare l'arresto della profondità di taglio

Premere e tenere premuta l'estremità posteriore del pulsante di sicurezza.

**Nota:** Premendo il pulsante di blocco di sicurezza, si sblocca il taglio a tuffo e il motore può essere diretto verso il basso. La lama della sega emerge dallo schermo di protezione girevole. Non collegare alla corrente prima dell'uso. Per prima cosa controllare che la protezione ribaltabile sia funzionante.

### Regolazione della guida parallela

Allentare la vite di bloccaggio della guida parallela sulla piastra di base. Spingere la sega nella fessura apposta per la guida parallela. Impostare una larghezza e serrare nuovamente la vite di bloccaggio della guida parallela.

### Linea guida


Un laser a forma di V si trova sul lato della testa dell'alloggiamento e permette di seguire una linea durante il taglio.

### Aspirazione polvere

La sega circolare è un potente strumento in grado di generare una grande quantità di polvere. Poiché la lama della sega è completamente coperta dall'utensile, la polvere può essere aspirata particolarmente bene. Per tutti i lavori, a eccezione dei piccoli lavori di rifinitura, è necessario utilizzare un estrattore di polvere.

1. Spingere il tubo flessibile verso la bocchetta di aspirazione della polvere.
2. Collegare al tubo flessibile un dispositivo omologato per l'aspirazione di segatura e frammenti.

## Taglio

 **Avvertenza!** Prima di mettere in funzione l'utensile, verificare che la protezione inclinabile funzioni correttamente e possa essere utilizzata in modo appropriato. Guidare il taglio sempre in avanti e mai all'indietro. Se ha poca esperienza con l'utensile, esercitatevi prima sul legno sottile fino a quando non acquisirete sicurezza nell'uso.

- Verificare le specifiche tecniche per garantire l'idoneità del materiale da tagliare.
- Inserire la lama corretta; assicurarsi che sia affilata e non danneggiata.
- Regolare la profondità di taglio. (paragrafo sull'impostazione della profondità di taglio).
- Posizionare il materiale da tagliare su una superficie piana come un banco da lavoro, un tavolo o il pavimento. Posizionare sotto materiale di scarto se:
  - non si vuole danneggiare la superficie di lavoro;
  - la lama può danneggiare la superficie di lavoro (es: pavimento in calcestruzzo).
- Collegare l'utensile all'alimentazione elettrica.
- Tenere saldamente l'utensile e posizionare la sua piastra di base metallica sulla superficie da tagliare. Assicurarsi che la metà posteriore della piastra di base sporga sulla superficie di lavoro. Non infilare la lama nel materiale
- Accendere l'utensile e attendere che la lama funzioni alla massima velocità. Premere il pulsante di sicurezza e affondare la lama nel materiale lentamente e delicatamente ma, allo stesso tempo, in modo deciso. Spingere l'utensile in avanti lungo la linea da tagliare.  
**Nota:** Non tirare mai la sega all'indietro!
- Utilizzare pochissima forza per guidare l'utensile lungo il bordo di taglio. Impiegare una forza eccessiva affatica l'operatore e porta all'usura della lama e dell'utensile. Inoltre, può provocare l'arresto a causa dell'aumento dell'attrito e della temperatura, con conseguenti rallentamenti.
- Assicurarsi che la piastra di base aderisca sempre al pezzo da segare. Ciò è particolarmente importante all'inizio o alla fine di un taglio oppure ogni volta che si segano strisce sottili e la piastra di base non è completamente supportata.
- Al termine del taglio, sollevare l'utensile dalla superficie di lavoro prima di spegnere. Se c'è molta polvere, lasciare l'utensile acceso per alcuni secondi per consentirne la rimozione.

## Taglio a tuffo

- Il taglio a tuffo potrebbe non essere possibile con alcuni materiali duri.
- Scegliere una lama adatta a materiali duri. Regolare la profondità di taglio, staccare la spina e posizionare la piastra di base metallica sul piano di lavoro. Assicurarsi che il segno anteriore sulla piastra di base coincida con la linea di partenza.
- Accendere l'utensile e attendere che la lama funzioni alla massima velocità. In seguito, affondare la lama nel materiale lentamente e delicatamente ma, allo stesso tempo, in modo deciso. Spingere l'utensile in avanti lungo la linea da tagliare  
**Nota:** Non tirare mai la sega all'indietro!
- Una volta ultimato il taglio, sollevare l'utensile dalla superficie di lavoro prima di spegnere. Se c'è molta polvere, lasciare la sega accesa per qualche secondo in più per rimuovere la polvere dall'interno dell'utensile.

## Consigli per i tagli a tuffo

- Se il taglio deve essere coperto da elementi come la bocchetta di ventilazione, è possibile sovrapporre gli angoli, per assicurarsi di rimuovere totalmente il materiale di scarto.
- Quando il taglio è a vista, gli angoli non sono sovrapponibili. In questo caso, poiché la lama della sega è a forma circolare, il materiale di scarto non si può rimuovere completamente. Pertanto gli angoli devono essere lavorati con un coltello. Se il materiale è sottile e la parte retrostante irrilevante, si può semplicemente spingere fuori i residui di scarto.
- Se il retro del materiale da tagliare è accessibile, il taglio può essere eseguito posteriormente, per garantire angoli perfetti sul davanti.



### *Taglio di materiali particolarmente duri o ruvidi*

- Esercitatevi a usare l'utensile su legno prima di cercare di tagliare un materiale più duro. Quando si tagliano materiali più grezzi, come il legno duro, è necessaria una maggiore forza per trattenere il pezzo in lavorazione e può essere necessario un ulteriore ancoraggio.
- Non tagliare mai materiali che producono polveri o fumi tossici, come l'amianto.

### *Piastrelle di ceramica, ardesia, ecc.*

- Utilizzare solo una lama progettata appositamente per questa destinazione d'uso.
- Utilizzare sempre un aspiratore adatto o un sistema di aspirazione collegato, in quanto la polvere può essere pericolosa per l'operatore e può ostacolare il corretto funzionamento del dispositivo di protezione.

### *Cartongesso*

- La sega è consigliata solo per tagli occasionali nel cartongesso e deve essere sempre utilizzata con un aspiratore adatto. La polvere può ostacolare il corretto funzionamento del dispositivo di protezione.
- Gli utensili convenzionali come le seghe a tazza o i coltelli danno di solito risultati eccellenti, mentre la sega può essere utilizzata quando è necessario un taglio particolarmente pulito e privo di polvere o quando c'è il rischio di tagliare tubi o cavi.

## **Pulizia e manutenzione**

Una pulizia regolare è necessaria per il funzionamento sicuro dell'utensile, in quanto un eccessivo accumulo di polvere ne compromette il corretto funzionamento.

- Scollegare il cavo di alimentazione.
- Pulire accuratamente l'apparecchio con un piccolo pennello morbido.
- Tenere sempre pulite e prive di corpi estranei le aperture di ventilazione sull'alloggiamento del motore.
- Non utilizzare mai detergenti o solventi forti per pulire le parti in plastica.

### *Lama*

- Utilizzare sempre una lama affilata.
- Se l'utensile non taglia bene o se si surriscalda (con conseguente attivazione del blocco della temperatura), la causa più comune è che la lama della sega è smussata.
- Non è facile stabilire se una lama sia smussata o meno. Nel dubbio, sostituirla con una nuova.
- Le lame da sega sono materiali di consumo.
- Fare attenzione quando si sostituiscono le lame, in quanto possono surriscaldarsi durante l'uso. Lasciare raffreddare la lama per qualche tempo prima di cambiarla.
- Conservare in un luogo asciutto in caso di non utilizzo.



## Dati tecnici

<b>Tensione nominale (V)</b>		220–240
<b>Frequenza nominale (Hz)</b>		50
<b>Potenza nominale (W)</b>		600
<b>Velocità del motore (giri/min)</b>		7400
<b>Diametro della lama (mm)</b>		85
<b>Massima profondità di taglio (mm)</b>	<b>Legno</b>	25
	<b>Pietra/piastrella</b>	10
<b>Diametro della flangia (mm)</b>		25×10
<b>Livello di pressione sonora L<sub>pA</sub> (dB (A))</b>	96	<b>Attenzione!</b> Indossare una protezione per l'udito se la pressione sonora è superiore a 85 dB (A).
<b>Valore di imprecisione K<sub>pA</sub> (dB (A))</b>	3	
<b>Livello di potenza sonora L<sub>WA</sub> (dB (A))</b>	107	
<b>Valore di imprecisione K<sub>WA</sub> (dB (A))</b>	3	

I valori di emissione del rumore sono stati misurati conformemente alla normativa in vigore.

## Istruzioni per lo smaltimento

La direttiva europea sullo smaltimento delle apparecchiature elettriche ed elettroniche (RAEE, 2012/19/UE) è stata messa in atto attraverso la legge sull'elettricità.

Tutti i dispositivi elettrici WilTec a cui fa riferimento la RAEE sono contrassegnati con il simbolo di una pattumiera barrata. Questo simbolo indica che il prodotto non deve essere smaltito insieme ai rifiuti domestici.

WilTec Wildanger Technik GmbH è iscritta presso l'autorità tedesca EAR con il numero di registrazione RAEE DE45283704.

Smaltimento di apparecchiature elettriche ed elettroniche usate (attuato nei Paesi dell'Unione Europea e in altri Paesi europei con un sistema di raccolta speciale per questi dispositivi).

Il simbolo sul dispositivo o sulla sua confezione indica che questo prodotto non deve essere trattato come un normale rifiuto domestico, ma deve essere consegnato in un punto di raccolta per il riciclaggio di apparecchiature elettriche ed elettroniche.

Attraverso il corretto smaltimento di questo prodotto, contribuisce a proteggere l'ambiente e la salute di coloro che vi circondano. Lo smaltimento errato mette in pericolo l'ambiente e la salute.



Il riciclaggio dei materiali aiuta a ridurre il consumo di materie prime.

Per ulteriori informazioni sul riciclaggio di questo prodotto, contattare le autorità locali, il servizio di smaltimento dei rifiuti urbani o il negozio in cui è stato acquistato il prodotto.

Indirizzo:  
WilTec Wildanger Technik GmbH  
Königsbenden 12 / 28  
D-52249 Eschweiler

Avvertenza importante:

La riproduzione, anche parziale, e qualsiasi uso commerciale di questo manuale sono ammessi solo previa autorizzazione scritta di WilTec Wildanger Technik GmbH.