

Mode d'emploi

Marteau perforateur 62555

XPO the **tool**
experts



Illustration similaire, peut varier selon le modèle

Veuillez lire et respecter le mode d'emploi et les consignes de sécurité avant la mise en service.

Sous réserve de modifications techniques !

En raison du développement constant, les illustrations, les étapes de fonctionnement ainsi que les données techniques peuvent varier légèrement.



Les informations contenues dans ce document sont susceptibles d'être modifiées sans préavis. Aucune partie de ce document ne peut être copiée ou reproduite sous une autre forme sans autorisation écrite préalable. Tous droits réservés.

La société WilTec Wildanger Technik GmbH décline toute responsabilité en cas d'erreurs dans ce manuel d'utilisation ou dans les schémas de raccordement.

Bien que WilTec Wildanger Technik GmbH ait tout mis en œuvre pour que ce manuel d'utilisation soit complet, précis et à jour, une marge d'erreur peut néanmoins subsister.

Si vous trouviez une erreur ou si vous désiriez nous communiquer des suggestions quant aux améliorations à apporter, n'hésitez pas à nous contacter. Vos messages seront les bienvenus !

Pour tout renseignement, écrivez-nous à l'adresse électronique suivante :

service@wiltec.info

Ou bien utilisez le formulaire de contact qui figure dans le lien suivant :

<https://www.wiltec.de/contacts/>

La version actuelle de ce manuel d'utilisation est disponible dans plusieurs langues dans notre boutique en ligne. Cliquez sur le lien ci-dessous :

<https://www.wiltec.de/docsearch>

Pour un envoi par voie postale de vos réclamations, notre service après-vente se tient à votre disposition à l'adresse suivante :

WilTec Wildanger Technik GmbH
Königsbenden 12
52249 Eschweiler

Pour le retour de votre marchandise en vue d'un échange, d'une réparation ou autre, veuillez utiliser également l'adresse suivante. **Attention !** Ne renvoyez jamais la marchandise sans l'accord préalable de notre SAV. Autrement, l'envoi sera refusé à la réception.

Retourenabteilung
WilTec Wildanger Technik GmbH
Königsbenden 28
52249 Eschweiler

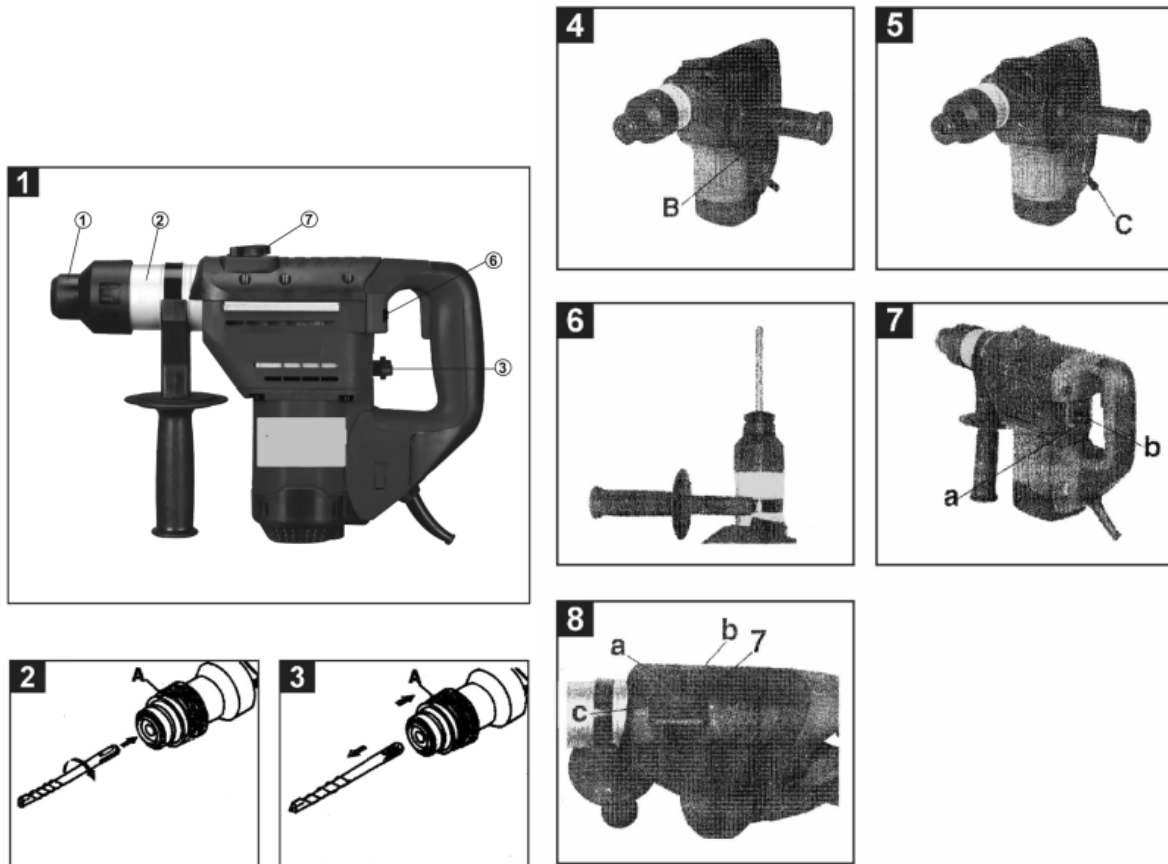
À votre écoute et joignable via :

E-mail : **service@wiltec.info**
Tél : +49 2403 977977-4 (équipe francophone)
Fax : +49 2403 55592-15

Introduction

Merci d'avoir opté pour ce produit de qualité. Afin de réduire tout risque de blessure, nous vous prions de toujours prendre quelques mesures de sécurité de base lors de l'utilisation de cet article. Veuillez lire attentivement ce manuel et vous assurer de l'avoir bien compris. Conservez ce mode d'emploi dans un lieu sûr.

Structure et principaux composants



N°	Dénomination	N°	Dénomination
1	Protection anti-poussière	5	Régulateur de la vitesse
2	Dispositif de fixation	6	Commutateur fonction marteau
3	Interrupteur marche/arrêt	7	Commutateur fonction perceur
4	Support de la poignée		

Accessoires

- Mandrin 1,5–13 mm / ½-20 unf
- 3 × foret (∅ 8 mm / ∅ 10 mm / ∅ 12 mm) SDS plus
- Burin plat (25×250 mm) SDS plus
- Burin pointu (250 mm) SDS plus
- Graisse
- Protection anti-poussière
- 2 × balais de charbon
- Coffret

Spécifications techniques

Tension (V)	230
Fréquence (Hz)	50
Puissance absorbée (W)	1050
Vitesse max. (U_{min})	3000
Puissance de forage max. béton/acier/bois (mm)	32
Poids (kg)	5,8
Vibrations (m/s²)	12,8
Niveau de puissance acoustique (dB (A))	112
Niveau de pression acoustique (dB (A))	99
Classe de protection	II

Consignes de sécurité



Attention ! Pour vous protéger contre les décharges électriques, les blessures ou les incendies pendant l'utilisation d'un appareil électrique, vous devez impérativement obéir aux préventions de sécurité suivantes. Lisez toutes les informations et instructions de ce mode d'emploi avant d'utiliser l'appareil.

- Vérifiez la tension électrique signalée sur la plaque signalétique de l'appareil. Elle doit correspondre à la tension secteur existante.
- Lorsque vous utilisez un tambour de câble, le câble doit être complètement déroulé. La section transversale de la ligne doit être de 1,0 mm².
- Lorsque vous avez l'intention d'utiliser le marteau à l'extérieur, assurez-vous que votre source d'énergie est appropriée pour une utilisation à l'extérieur et que la fiche est protégée contre la pluie.
- Assurez-vous d'avoir une position sûre et ferme lorsque vous vous trouvez sur une échelle ou un échafaudage pendant l'utilisation du marteau perforateur à main libre.
- À l'aide d'un détecteur de lignes, cherchez toutes les conduites d'électricité, d'eau ou d'essence cachées dans les parois ou murs. Évitez tout contact avec les pièces ou connexions sous tension.
- Portez une protection auditive. Les effets d'une perte auditive ne peuvent pas être ressentis immédiatement.
- Portez des lunettes de protection et un masque anti-poussière lorsque vous effectuez des travaux qui génèrent beaucoup de poussière.
- N'utilisez pas l'appareil à proximité de liquides inflammables ou émettant des vapeurs.
- Déconnectez toujours l'appareil de l'alimentation électrique avant d'effectuer des travaux de maintenance ou de nettoyage. Tenez le cordon d'alimentation éloigné d'huile, d'acide, de surface chaudes et d'arêtes vives.
- Ne surchargez jamais l'appareil.
- Fixez toutes les pièces correctement.
- **Important !** Obéissez absolument à tous les réglementations nationales portant sur l'installation, l'utilisation et la maintenance.
- Les forets peuvent être projetés hors de la machine par accident ; cela pourrait entraîner de graves blessures.
- Avant de commencer le travail, vérifiez toujours que le foret est correctement fixé dans le mandrin de serrage.
- Vérifiez régulièrement le mandrin de serrage pour toute trace d'usure ou d'endommagement.
- Ne mettez jamais l'outil à marteau en service avant qu'il ne soit appuyé contre la pièce (paroi, mur, plafond, etc.).



- Lorsque vous avez terminé le travail, déconnectez l'appareil de l'alimentation électrique avant de remplacer le foret.
- Protégez-vous et les autres contre les particules projetées. Portez un casque de protection et installez des cloisons.
- Pour vous protéger les doigts contre les contusions et les écorchures, portez des gants de travail.
- Les vibrations peuvent entraîner des blessures du système mains-bras. Réduisez au strict nécessaire l'exposition aux vibrations.
- Posez toujours le cordon d'alimentation vers l'arrière et de manière à l'éloigner de l'appareil.
- Stockez l'appareil hors de la portée des enfants.
- Pendant que vous utilisez l'appareil, tenez-le des deux mains en vous assurant d'avoir une position sûre et stable.

Avant l'utilisation

- Contrôlez l'endroit où vous avez l'intention d'utiliser l'appareil. À l'aide d'un détecteur de lignes, voyez s'il y a des conduites d'électricité, de gaz et d'eau cachées.
- Avant de brancher la fiche de contact de l'appareil, assurez-vous que la tension secteur existante correspond à la spécification sur la plaque signalétique de l'appareil.

Monter et démonter d'un outil (Fig. 2)

L'appareil est équipé d'un système de fixation SDS plus.

- Avant de monter un outil, lubrifiez-le avec une fine couche de graisse de machines.
- Retirez la douille de fixation (voir Fig. 2) et tenez-la.
- L'outil, sans poussière, se pousse contre la butée du support d'outil et se tourne ensuite. Il est verrouillé automatiquement.
- Contrôlez le verrouillage en tirant sur l'outil.

Retirer un outil verrouillé SDS plus (Fig. 3)

Retirez la douille de fixation (**A**), tenez-la et retirez l'outil.

Utilisation

Allumer et éteindre (Fig. 1)

- Allumer : Appuyez sur l'interrupteur marche/arrêt **(3)**.
- Éteindre : Appuyez brièvement sur l'interrupteur marche/arrêt **(3)** et lâchez-le.

Fixer la poignée (Fig. 4)

- Pour des raisons de sécurité, utilisez le marteau perforateur uniquement avec les poignées montées.
- En tournant le support de la poignée, vous pouvez adapter la poignée à une tenue de travail sûre. Desserrez le support de la poignée et tournez-le en sens antihoraire. Serrez ensuite le support de la poignée.

Régler la vitesse (Fig. 5)

En tournant le régulateur tournant, vous pouvez régler la vitesse de rotation et le nombre de coups. Vous trouverez les indications « min. » (vitesse la plus basse) et « max. » (vitesse la plus élevée) et des valeurs intermédiaires.

Dispositif de collecte de poussière (Fig. 7)

Enfilez le dispositif de collecte de poussière sur le foret avant d'utiliser le marteau perforateur au-dessus de votre tête.

Commutateur de fonction marteau et perforateur

Nº	Symbole	Signification
001		Marteau perforateur
002		Perforateur
003		Marteau

Lorsque vous voulez utiliser l'appareil uniquement pour des travaux de perçage, vous pouvez désactiver la fonction marteau. Pour ce faire, tournez le commutateur **(7)** en haut de l'appareil sur le symbole correspondant **002**. Pour réactiver la fonction marteau, le commutateur **(7)** se règle de nouveau sur le symbole **001**.

Vous pouvez également désactiver la fonction de perforateur du marteau perforateur au cas où vous voudriez l'utiliser uniquement en tant que marteau/burin. Pour ce faire, tournez le commutateur **(6)**, qui se trouve dans l'interstice de la poignée, sur le symbole **003**. Pour réactiver la fonction marteau, le commutateur **(6)** se règle de nouveau sur le symbole **001**.



Pour utiliser la fonction marteau et la fonction perforateur en même temps, les deux commutateurs se règlent sur le symbole correspondant.

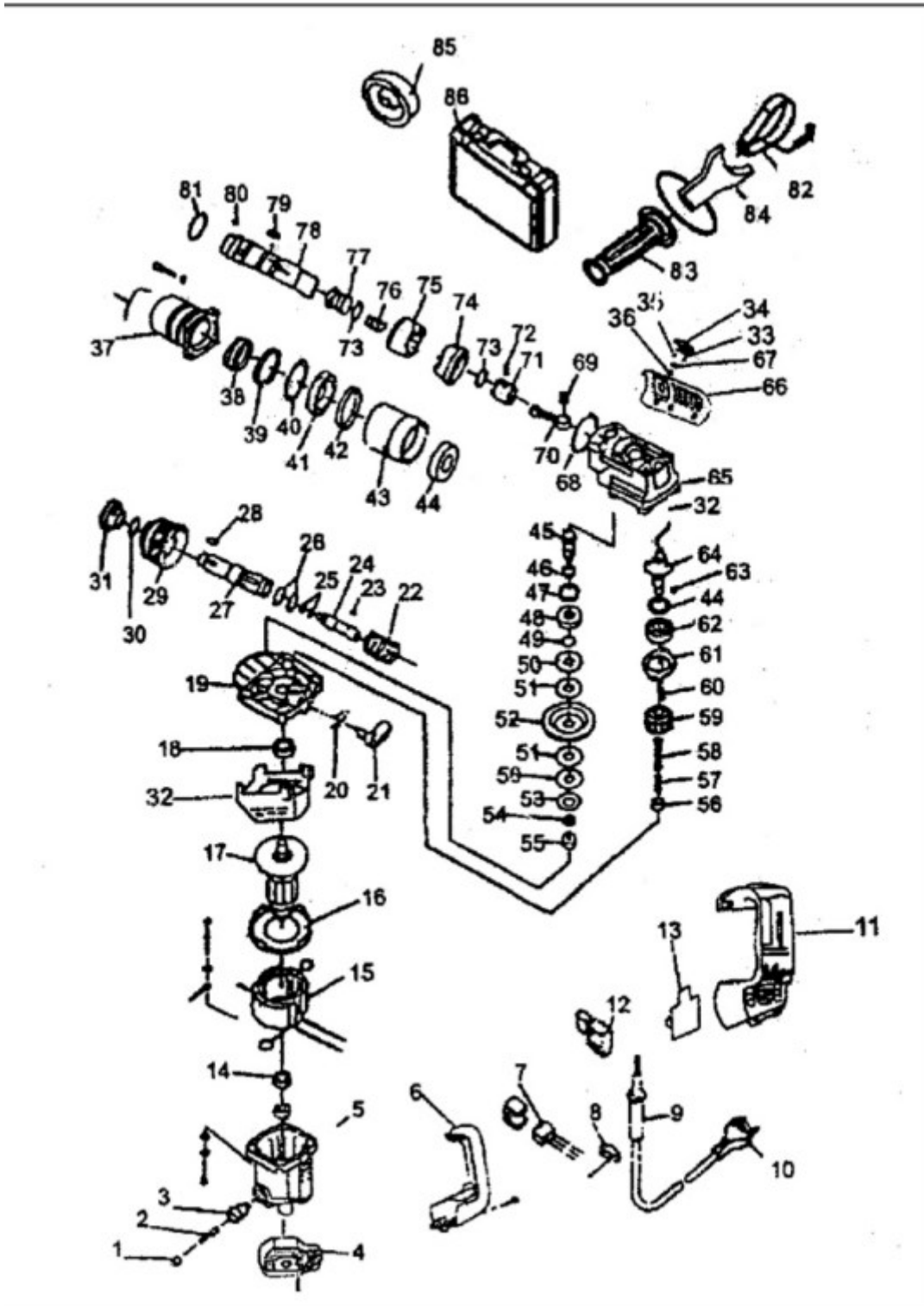


Important ! Exercez seulement une légère pression lorsque vous utiliser l'appareil comme marteau perforateur. Une pression trop importante entraînerait une charge inutile du moteur. Contrôlez régulièrement les forets. Aiguissez ou remplacez les forets devenus émoussés.

Maintenance

- Déconnectez l'appareil de l'alimentation électrique avant de passer à des interventions de maintenance ou de nettoyage.
- Gardez toujours l'appareil bien propre.
- N'utilisez jamais de détergents caustiques pour nettoyer les pièces en plastique de l'appareil.
- Pour éviter les accumulations de poussière, vous devriez enlever la poussière des fentes de ventilation avec de l'air comprimé (max. 3 bars).
- Vérifiez régulièrement les balais de charbon. Les balais de charbons sales ou usés entraînent une formation trop importante d'étincelles et une perte de performance.

Vue éclatée et liste des pièces





N°	Dénomination	N°	Dénomination	N°	Dénomination
1	Porte-balai	30	Joint torique	59	Rondelle élastique
2	Balai de charbon	31	Couvercle avant	60	Rondelle de distance
3	Support du balai	32	Boîtier en aluminium	61	Support
4	Couvercle arrière	33	Bille en acier ø5	62	Cale
5	Boîtier	34	Roue d'ajustage	63	Arbre centrifuge
6	Poignée gauche	35	Ressort	64	Boîtier d'entraînement
7	Douille	36	Circlip	65	Couvercle
8	Condenseur	37	Douille extérieure	66	Joint torique
9	Protège-câble	38	Bouchon à vis	67	Joint torique
10	Bride	39	Joint torique	68	Support aiguille à coulisse
11	Poignée droite	40	Rondelle	69	Tige de piston
12	Interrupteur	41	Palier	70	Segment de piston
13	Régulateur de vitesse	42	Rondelle de distance	71	Piston
14	Palier	43	Douille de distance	72	Joint torique
15	Stator	44	Capuchon de palier	73	Roue conique
16	Défecteur	45	Engrenage à roues coniques	74	Accouplement
17	Ancrage	46	Joint en caoutchouc	75	Ressort
18	Palier	47	Support	76	Percuteur
19	Couvercle intermédiaire	48	Rondelle	77	Cale plate
20	Rondelle de distance	49	Rondelle	78	Cylindre
21	Bouton à roue inférieur	50	Tôle de friction	79	Bille en acier
22	Ressort	51	Roue dentelée 2	80	Joint torique
23	Bille en acier ø7	52	Rondelle élastique	81	Vis carrée
24	Maillet	53	Boulon à sphère	82	Anneau
25	Joint torique	54	Support	83	Support de la poignée
26	Joint torique	55	Support aiguille à coulisse	84	Poignée supplémentaire
27	Arbre dentelé	56	Rondelle	85	Protection anti-poussière
28	Joint en D	57	Petit raccord	86	Coffret
29	Ressort	58	Entraînement		

Réglementations relatives à la gestion des déchets

Les directives européennes concernant l'élimination des déchets d'équipements électriques et électroniques (DEEE, 2012/19/UE) ont été mises en œuvre par la loi se relatant aux appareils électroniques.

Tous les appareils de la marque WiTec concernés par la DEEE sont munis du symbole d'une poubelle barrée. Ce symbole signifie que l'appareil ne doit pas être jeté avec les ordures ménagères.

La société WiTec Wildanger Technik GmbH est inscrite au registre allemand EAR sous le numéro d'enregistrement de la directive européenne DEEE comme suit : DE45283704.

Mise au rebut des appareils électriques et électroniques usagés (applicable dans les pays de l'Union européenne et dans les autres pays européens ayant un système de collecte séparée pour ces appareils). Le symbole figurant sur le produit ou son emballage indique que ce produit ne doit pas être traité comme un déchet ménager normal, mais doit être remis à un point de collecte pour le recyclage des équipements électriques et électroniques.

En contribuant à l'élimination appropriée de ce produit, vous protégez votre environnement et la santé humaine. Une gestion de déchets incorrecte aura des conséquences négatives sur l'environnement et la santé.



Le recyclage des matériaux contribue à réduire la consommation de matières premières et à conserver les ressources naturelles.

Pour plus d'informations sur le recyclage de ce produit, contactez l'autorité locale, le service municipal d'élimination des déchets ou le magasin où vous avez acheté le produit.

Adresse :
WiTec Wildanger Technik GmbH
Königsbenden 12 / 28
D-52249 Eschweiler

Avis important :

Toute reproduction et toute utilisation à des fins commerciales, même partielle de ce mode d'emploi, ne sont autorisées qu'avec l'accord préalable de la société WiTec Wildanger Technik GmbH.