

Manuale di istruzioni

Martello perforatore 62555

XPO the **tool**
experts



Immagine a scopo rappresentativo, può variare a seconda del modello

Prima di mettere in funzione il dispositivo, leggere e seguire le istruzioni per l'uso e le indicazioni di sicurezza.

Con riserva di modifiche tecniche!

Come conseguenza del costante sviluppo del prodotto, illustrazioni, passaggi funzionali e dati tecnici possono essere soggetti a leggere variazioni.



Le informazioni contenute in questo documento sono soggette a modifiche senza preavviso. Nessuna parte di questo documento può essere copiata o riprodotta in qualunque forma senza previo consenso scritto di WilTec Wildanger Technik GmbH. Tutti i diritti riservati.

WilTec Wildanger Technik GmbH non si assume alcuna responsabilità per eventuali errori presenti in questo manuale di istruzioni o negli schemi di collegamento.

Sebbene WilTec Wildanger Technik GmbH abbia perseguito ogni sforzo per rendere questo manuale utente completo, corretto e aggiornato, non si esclude la presenza di errori.

Se ha proposte di miglioramento o errori da segnalare, non esiti a contattarci.

Scrivici un'e-mail all'indirizzo:

service@wiltec.info

o utilizzi il nostro modulo di contatto:

<https://www.wiltec.de/contacts/>

La versione aggiornata di queste istruzioni è disponibile in più lingue nel nostro shop online, al link:

<https://www.wiltec.de/docsearch>

Il nostro indirizzo postale è:

WilTec Wildanger Technik GmbH
Königsbenden 12
52249 Eschweiler (Germania)

Se desidera spedire indietro un articolo per la sua sostituzione, riparazione o altro, utilizzate il seguente indirizzo. Attenzione! Per poter garantire una gestione efficiente del reclamo o del reso, contatti il nostro servizio di assistenza prima di effettuare la spedizione.

Reparto resi
WilTec Wildanger Technik GmbH
Königsbenden 28
52249 Eschweiler (Germania)

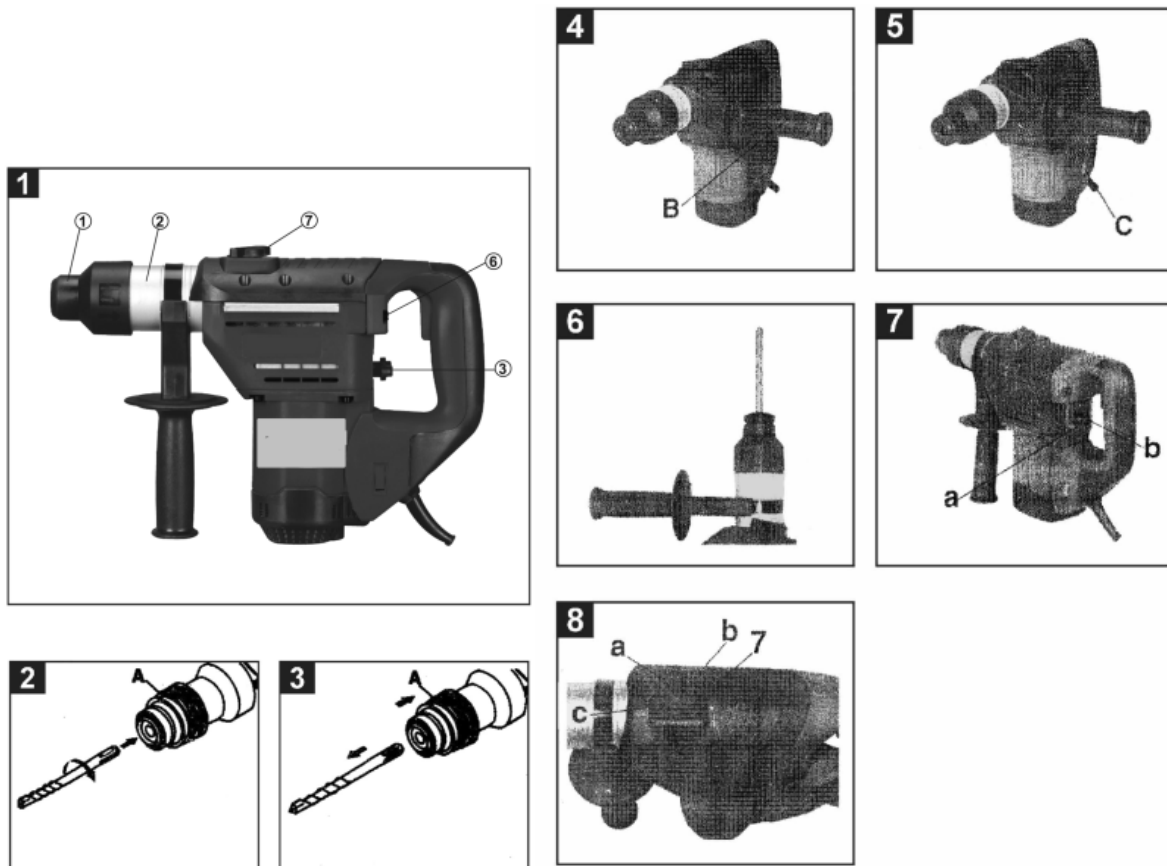
E-mail: **service@wiltec.info**
Tel: +49 2403 55592-0
Fax: +49 2403 55592-15

Introduzione

Grazie per aver scelto di acquistare questo prodotto di qualità. Per ridurre al minimo il rischio di lesioni, prendere sempre alcune precauzioni di sicurezza basilari durante l'utilizzo del prodotto. Vi preghiamo pertanto di leggere attentamente il presente manuale di istruzioni e di assicurarvi di averne compreso il contenuto.

Conservare con cura il presente manuale.

Struttura e componenti principali



Nº	Denominazione	Nº	Denominazione
1	Protezione antipolvere	5	Controllo della velocità
2	Dispositivo di fissaggio	6	Commutatore martello
3	Interruttore di accensione/spengimento	7	Commutatore trapano
4	Supporto per impugnatura		

Accessori

- Mandrino 1,5–13 mm / ½-20 unf
- 3 × punte (∅ 8 mm / ∅ 10 mm / ∅ 12 mm) SDS-Plus
- Scalpello piatto (25×250 mm) SDS-Plus
- Scalpello a punto (250 mm) SDS-Plus
- Grasso lubrificante
- Protezione antipolvere
- 2 × spazzole di carbonio
- Valigetta per il trasporto

Dati tecnici

Tensione (V)	230
Frequenza (Hz)	50
Potenza assorbita (W)	1050
Numero di giri di marcia a vuoto (giri/min)	3000
Potenza mass. di perforazione su cemento/acciaio/legno (mm)	32
Peso (kg)	5,8
Resistenza alle vibrazioni (m/s^2)	12,8
Livello di potenza acustica (dB (A))	112
Livello di pressione acustica (dB (A))	99
Classe di isolamento	II

Indicazioni di sicurezza



Attenzione! Per proteggersi da scosse elettriche, lesioni o incendi durante l'uso di un dispositivo elettrico, è essenziale osservare le seguenti precauzioni di sicurezza. Leggere attentamente tutte le istruzioni di questo manuale prima di utilizzare il dispositivo.

- Controllare la tensione elettrica indicata sulla targhetta. Deve corrispondere alla tensione di rete presente.
- Se si utilizza un avvolgitore per cavi, avvolgere il cavo completamente fuori dal tamburo. La sezione minima del conduttore deve essere di 1,0 mm².
- Se si desidera utilizzare il martello elettrico all'aperto, assicurarsi di utilizzare una fonte di alimentazione adatta all'uso esterno con una spina di rete protetta dall'acqua piovana.
- Assicurarsi di mantenere una posizione sicura e stabile quando si è in piedi su una scala o un'impalcatura durante la perforazione a mano libera.
- Individuare le linee elettriche, dell'acqua o del gas nascoste nei muri usando un rilevatore di cavi. Evitare di toccare parti o connettori sotto tensione.
- Indossare una protezione per l'udito. Gli effetti di perdita dell'udito non si notano immediatamente.
- Indossare occhiali protettivi e una maschera antipolvere quando si eseguono lavori in cui si genera molta polvere.
- Non utilizzare il dispositivo vicino a liquidi infiammabili o fumanti.
- Scollegare sempre l'unità dalla rete elettrica prima di eseguire lavori di pulizia o di manutenzione. Tenere il cavo di alimentazione lontano da olio, acidi, superfici calde e bordi taglienti.
- Non sovraccaricare mai il dispositivo.
- Fissare correttamente tutti i pezzi da lavorare.
- **Importante!** Rispettare tutte le norme di sicurezza governative riguardanti l'installazione, il funzionamento e la manutenzione.
- Le punte di scalpello e di trapano possono essere accidentalmente espulse dalla macchina e causare gravi lesioni.
- Prima del lavoro controllare sempre che scalpello e trapano siano ben fissati nel mandrino.
- Ispezionare regolarmente il mandrino per controllare eventuali segni di usura o danni.
- Non azionare mai un attrezzo a martello prima di averlo premuto contro il pezzo da lavorare (muro, soffitto, ecc.).
- Alla fine del lavoro, scollegare l'apparecchio dalla rete prima di rimettere lo scalpello o la punta del trapano.
- Proteggere sé stessi e gli altri da parti volanti e schegge. Indossare un elmetto e installare delle pareti divisorie.



- Indossare guanti da lavoro per proteggere le dita da contusioni e abrasioni.
- Le vibrazioni possono causare lesioni al sistema mano-braccio. Esporsi alle vibrazioni il minor tempo possibile.
- Lasciare sempre che il cavo di alimentazione scorra all'indietro, lontano dal dispositivo.
- Conservare il dispositivo fuori dalla portata dei bambini.
- Durante il lavoro, tenere saldamente l'unità con entrambe le mani e assicurarsi di avere una posizione sicura e stabile.

Prima dell'utilizzo

- Controllare il luogo in cui si intende utilizzare il dispositivo. Usate un rilevatore di cavi per controllare la presenza di tubi dell'elettricità, del gas e dell'acqua nascosti.
- Prima di collegare il dispositivo alla rete, assicurarsi che la tensione di rete corrisponda alle specifiche riportate sulla targhetta.

Installazione e sostituzione degli attrezzi (Fig. 2)

Il dispositivo è dotato di un sistema di fissaggio SDS-Plus.

- Lubrificare l'utensile con un sottile strato di grasso per macchine prima dell'installazione.
- Tirare indietro il manicotto di fissaggio (ved. Fig. 2) e tenerlo fermo.
- Premere e ruotare l'utensile pulito dalla polvere nel portaattrezzi fino all'arresto. L'attrezzo è automaticamente bloccato.
- Controllare il bloccaggio tirando l'attrezzo.

Rimozione di uno strumento SDS-Plus (Fig. 3)

Tirare indietro il manicotto di fissaggio **(A)**, tenerlo fermo e rimuovere l'attrezzo.

Uso

Accensione e spegnimento (Fig. 1)

- Accensione: premere l'interruttore di accensione/spegnimento **(3)**.
- Spegnimento: premere brevemente l'interruttore di accensione/spegnimento **(3)** e rilasciarlo.

Fissaggio dell'impugnatura (Fig. 4)

- Per motivi di sicurezza utilizzare il martello perforatore solo con l'impugnatura fissata.
- Girando l'impugnatura si raggiunge una posizione sicura durante il lavoro. Allentare e girare l'impugnatura in senso antiorario. Infine serrare l'impugnatura.




Regolazione della velocità (Fig. 5)

Impostare la velocità di rotazione e la frequenza dei colpi con la manopola. Sulla manopola sono indicati i valori "min" (per la velocità più bassa) e "max" (per la velocità più alta) e i valori intermedi.

Dispositivo di raccolta della polvere (Fig. 7)

Tirare il dispositivo di raccolta della polvere sopra il trapano prima di eseguire lavori di foratura a martello sopra la testa.

Commutatore di martello e trapano

Nº	Simbolo	Significato
001		Perforazione a percussione
002		Perforazione
003		Martellatura/scalpellatura

Se si intende utilizzare il dispositivo esclusivamente per forare, è possibile spegnere la funzione martello. È sufficiente girare il commutatore **(7)** sulla parte superiore del dispositivo sul simbolo corrispondente **002**. Per riattivare la funzione martello, riportare il commutatore **(7)** sul simbolo **001**.

È anche possibile spegnere la funzione di perforazione del trapano a percussione per usarlo esclusivamente per scalpellare. È sufficiente girare il commutatore **(6)** nell'incavo dell'impugnatura sul simbolo **003**. Per riattivare la funzione trapano, riportare il commutatore **(6)** sul simbolo **001**.



Per utilizzare contemporaneamente le funzioni martello e trapano, entrambi gli interruttori devono essere impostati sul segno corrispondente.

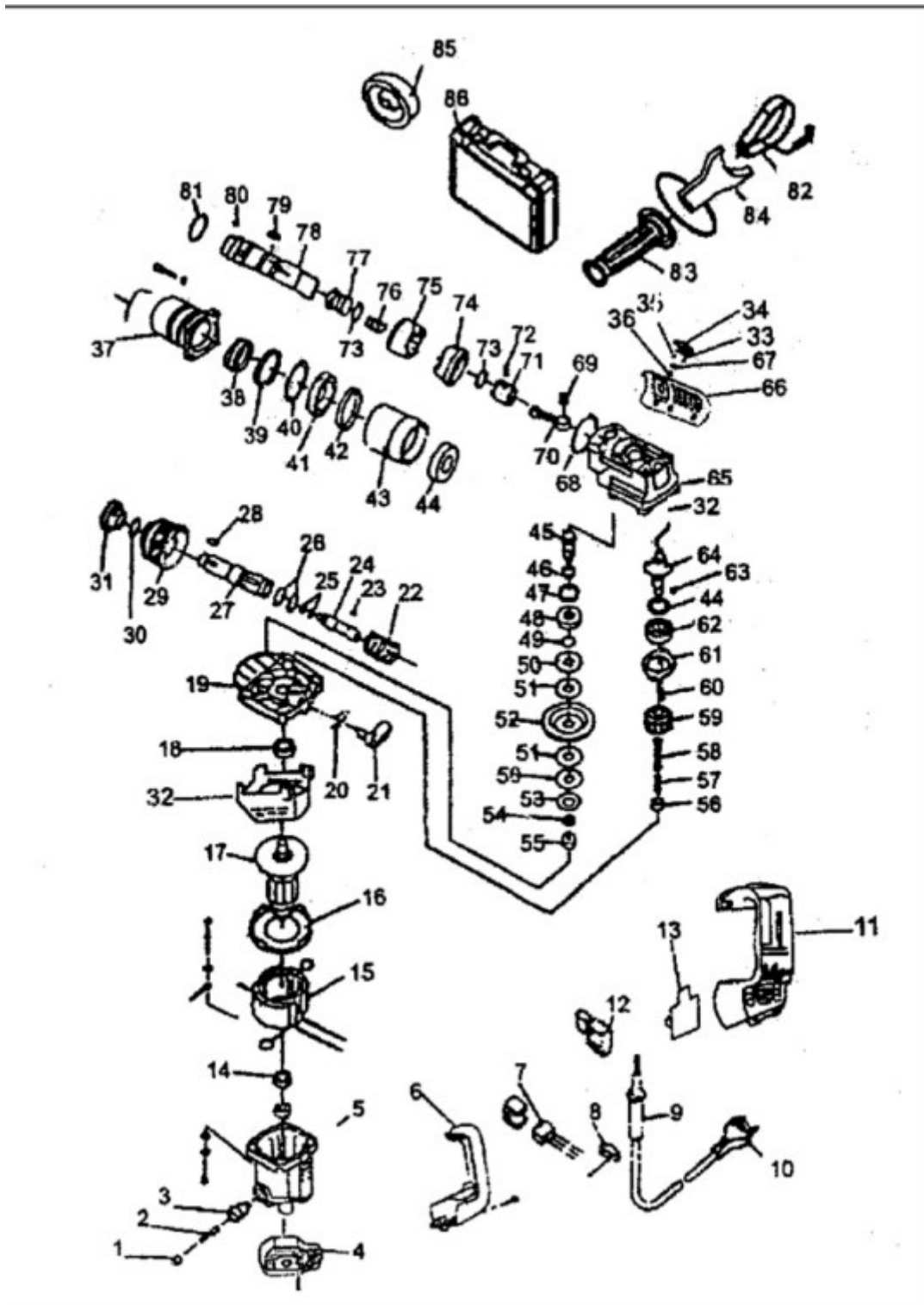


Importante! Durante la foratura a martello esercitare solo una pressione leggera. Una pressione eccessiva provoca uno sforzo inutile del motore. Controllare regolarmente le punte del trapano. Affilare o sostituire le punte smussate.

Manutenzione

- Scollegare sempre il dispositivo dalla rete elettrica prima di eseguire lavori sullo stesso.
- Mantenere il dispositivo pulito.
- Non usare mai detergenti corrosivi per pulire le parti in plastica dell'apparecchio.
- Per evitare depositi di polvere, pulire le fessure di ventilazione con aria compressa (max. 3 bar) dopo aver finito il lavoro.
- Controllare regolarmente le spazzole di carbone. Spazzole di carbone sporche o usurate portano a scintille eccessive e alla perdita di potenza.

Disegno esploso e lista dei componenti



Nº	Denominazione	Nº	Denominazione	Nº	Denominazione
1	Portaspazzole	30	Anello O-ring	59	Rondella a molla
2	Spazzola di carbone	31	Coperchio anteriore	60	Rondella distanziatrice
3	Supporto spazzole	32	Alloggiamento in alluminio	61	Supporto
4	Coperchio posteriore	33	Sfera d'acciaio ø5	62	Cuneo
5	Alloggiamento	34	Ruota di regolazione	63	Asse centrifugo
6	Impugnatura sinistra	35	Molla	64	Alloggiamento del cambio
7	Boccola	36	Anello di sicurezza	65	Copertura
8	Condensatore	37	Copertura esterna	66	Anello O-ring
9	Protezione del cavo	38	Tappo a vite	67	Anello O-ring
10	Flangia	39	Anello O-ring	68	Porta-aggi a scorrimento
11	Impugnatura destra	40	Rondella	69	Asta del pistone
12	Interruttore	41	Cuscinetto	70	Anello del pistone
13	Interruttore di velocità	42	Rondella distanziatrice	71	Pistone
14	Cuscinetto	43	Boccola distanziatrice	72	Guarnizione a O
15	Statore	44	Tappo del cuscinetto	73	Ruota conica
16	Deflettore	45	Ingranaggio della ruota conica	74	Innesto
17	Tirante	46	Guarnizione in gomma	75	Molla
18	Cuscinetto	47	Supporto	76	Corpo d'urto
19	Coperchio centrale	48	Rondella	77	Cuneo piatto
20	Rondella distanziatrice	49	Rondella	78	Cilindro
21	Manopola inferiore della ruota	50	Piastra di attrito	79	Sfera d'acciaio
22	Molla	51	Ruota dentata № 2	80	Anello O-ring
23	Sfera d'acciaio ø7	52	Rondella a molla	81	vite a testa quadrata
24	Mazzuolo	53	Perno a sfera	82	Anello
25	Anello O-ring	54	Supporto	83	Maniglia
26	Anello O-ring	55	Supporto del porta-aggi a scorrimento	84	Maniglia aggiuntiva
27	Albero scanalato	56	Rondella	85	Protezione antipolvere
28	Anello a D	57	Borchia piccola	86	Cassetta degli attrezzi
29	Molla	58	Ingranaggio		

Istruzioni per lo smaltimento

La direttiva europea sullo smaltimento di apparecchiature elettriche (RAEE, 2012/19/EU) è stata recepita dalla legge "ElektroG".

Tutti i dispositivi elettrici WilTec interessati dalla RAEE sono contrassegnati dal simbolo di una pattumiera barrata. Questo simbolo indica che il dispositivo non deve essere smaltito con i rifiuti domestici.

WilTec Wildanger Technik GmbH è iscritta al registro tedesco EAR con il numero di registrazione RAEE DE45283704.

Smaltimento di apparecchiature elettriche ed elettroniche usate (da applicare nei paesi dell'Unione Europea e in altri paesi europei con un sistema di raccolta separato per questo tipo di rifiuti).

Il simbolo sul dispositivo o sulla sua confezione indica che questo prodotto non deve essere trattato come un normale rifiuto domestico, ma deve essere consegnato in un punto di raccolta per il riciclaggio di apparecchiature elettriche ed elettroniche.

Aiutando a smaltire correttamente questo prodotto, contribuisce a proteggere l'ambiente e la salute di chi vi circonda. Uno smaltimento scorretto rappresenta un pericolo per l'ambiente e per la salute.



Il riciclaggio dei materiali aiuta a ridurre il consumo di materie prime.

Per ulteriori informazioni sul riciclaggio di questo prodotto, contattare le autorità locali, il servizio di smaltimento dei rifiuti urbani o il negozio in cui è stato acquistato il prodotto.

Indirizzo:
WilTec Wildanger Technik GmbH
Königsbenden 12 / 28
52249 Eschweiler (Germania)

Avvertenza importante

La riproduzione e l'uso ai fini commerciali di una parte o di tutto il manuale sono consentiti solo previa autorizzazione scritta di WilTec Wildanger Technik GmbH.