

# Gebruikershandleiding

## Boorhamer 62555



Afgebeeld product kan per model enigszins afwijken

Vóór ingebruikname de handleiding en veiligheidsvoorschriften lezen en toepassen!

Onder voorbehoud van technische aanpassingen!  
Vanwege constante technische ontwikkelingen kunnen afbeeldingen, het stappenplan en technische gegevens enigszins afwijken.



De informatie in dit document kan te allen tijde zonder aankondiging vooraf gewijzigd worden. Het is niet toegestaan dit document zonder schriftelijke toestemming vooraf te kopiëren of op welke manier dan ook (deels) te vermenigvuldigen. Alle rechten zijn voorbehouden.

WilTec Wildanger Technik GmbH is niet aansprakelijk voor eventuele fouten in deze gebruiksaanwijzing of de daaraan aangesloten overzichten en schema's.

Hoewel WilTec Wildanger Technik GmbH met de grootst mogelijke zorg deze gebruikershandleiding heeft samengesteld, zodat deze volledig, foutloos en actueel is, kunnen fouten niet uitgesloten worden. Heeft u een fout in deze handleiding ontdekt of wilt u ons een tip ter verbetering meedelen, dan vernemen wij deze graag van u.

U kunt een e-mail sturen aan het onderstaand e-mailadres:

[service@wiltec.info](mailto:service@wiltec.info)

of gebruik het contactformulier op onze website:

<https://www.wiltec.de/contacts/>

De actuele versie van deze handleiding is in meerdere talen te vinden in onze webshop:

<https://www.wiltec.de/docsearch>

Ons postadres is:

WilTec Wildanger Technik GmbH  
Königsbenden 12  
52249 Eschweiler (Duitsland)

Indien u een product wilt terugsturen ter reclamatie, reparatie, ruiling of om welke reden dan ook, zoeken wij u het onderstaand adres te gebruiken. Attentie! Om een snelle afhandeling van uw retourzending of ruiling te kunnen verwezenlijken, verzoeken wij u in elk geval ons Serviceteam te contacteren alvorens u het product terugzendt. Gebruik hiervoor het onderstaand adres en/of contactgegevens.

Retouren  
WilTec Wildanger Technik GmbH  
Königsbenden 28  
52249 Eschweiler (Duitsland)

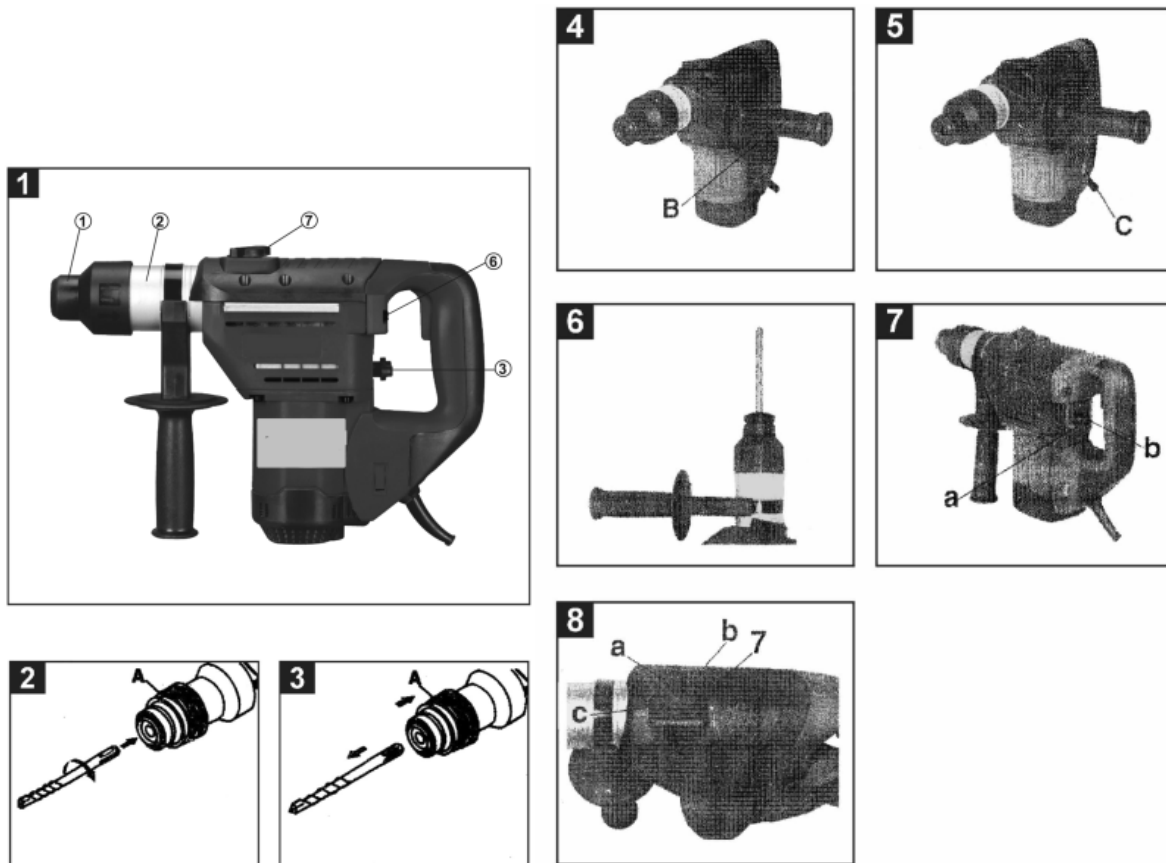
E-Mail: **service@wiltec.info**  
Tel: +49 2403 55592-0  
Fax: (+49 2403 5559215)

## Inleiding

Wij danken u voor de aanschaf van dit hoogwaardig product. Om het risico op ongelukken en letsel zo veel mogelijk uit te sluiten, verzoeken wij u te allen tijde de basisveiligheidsvoorschriften in acht te nemen wanneer u dit product gebruikt. Leest u alstublieft deze gebruikershandleiding zorgvuldig door en stel zeker dat u de inhoud ervan begrepen heeft.

Bewaar deze handleiding zorgvuldig.

## Hoofdkomponenten



Nr.	Betekening	Nr.	Betekening
1	Stofbeschermer	5	Snelheidsregeling
2	Bevestigingsmechanisme	6	Hamerstop
3	In- en uitschakelaar	7	Boorstop
4	Handgreephouder		

## Toebehoren

- Boorkop 1,5–13 mm / ½-20 unf
- 3 × boren (∅ 8 mm / ∅ 10 mm / ∅ 12 mm) SDS-Plus
- Vlakke beitel (25×250 mm) SDS-Plus
- Spitse beitel (250 mm) SDS-Plus
- Smeervet
- Stofbeschermer
- 2 × koolborstels
- Opbergkoffer

## Technische gegevens

Spanning (V)	230
Frequentie (Hz)	50
Vermogen (W)	1050
Stationair toerental (toeren/min)	3000
Max. Boorvermogen in beton/staal/hout (mm)	32
Gewicht (kg)	5,8
Trillingssterkte (m/s <sup>2</sup> )	12,8
Geluidsvermogen (dB (A))	112
Geluidsdruk (dB (A))	99
Veiligheidsklasse	II

## Veiligheidsaanwijzingen



**Attentie!** Ter bescherming tegen elektrische schokken, verwondingen of brand tijdens het gebruik van een elektrisch apparaat, is het van essentieel belang de volgende veiligheidsmaatregelen in acht te nemen. Lees alle instructies in deze handleiding zorgvuldig door voordat u het toestel in gebruik neemt.

- Controleer de elektrische spanning die op de typeplaat s aangegeven. Deze dient overeen te komen met de daadwerkelijk aanwezige elektrische spanning.
- Als u een kabeltrommel gebruikt, rolt u dan de kabel volledig van de trommel af. De minimale doorsnede van de geleiders dient 1,0 mm<sup>2</sup> te bedragen.
- Indien u de elektrische hamer buitenshuis wilt gebruiken, zorg dan voor een stroombron die voor gebruik buitenshuis geschikt is, en een stroomstekker die tegen regenwater beschermd is.
- Zorg voor een veilige en vaste houding wanneer u tijdens het vrije boren op een ladder of steiger staat.
- Zoek en vind verborgen elektriciteits-, water- of benzineleidingen in de muren met behulp van een leidingzoeker. Vermijd het raken van spanningsvoerende delen of connectoren.
- Draag gehoorbescherming. De gevolgen van gehoorverlies zijn niet direct merkbaar.
- Draag een veiligheidsbril en een stofmasker wanneer u werkzaamheden uitvoert waarbij veel stof vrijkomt.
- Gebruik het apparaat niet in de buurt van ontvlambare of dampende vloeistoffen.
- Koppel het apparaat altijd van de stroomvoorziening los voordat u reinigings- of onderhoudswerkzaamheden uitvoert. Houd de stroomkabel ver van olie, zuren, hete oppervlakken en scherpe randen.
- Overbelast het apparaat nooit.
- Zet alle werkstukken correct vast.
- **Belangrijk!** Zorg ervoor dat u in elk geval aan de door de overheid vastgestelde veiligheidsvoorschriften met betrekking tot de installatie, het gebruik en onderhoud voldoet.
- Beitel en boren kunnen ongewild uit de machine worden geslingerd en zodoende ernstig letsel veroorzaken.
- Controleer voordat u met de werkzaamheden begint altijd of de beitel en de boren goed in de boorhouder zijn vastgezet.
- Inspecteer de boorhouder regelmatig op tekenen van slijtage of schade.
- Neem hamer- of slag gereedschap nooit in gebruik voordat het volledig tegen het werkstuk (bijv. wand, plafond) aangedrukt is.
- Wanneer u klaar bent met uw werkzaamheden, dient u het apparaat van de stroom los te koppelen voordat u de beitel of boor terugplaatst.



- Bescherm uzelf en anderen tegen rondvliegende onderdelen en splinters. Draag een veiligheidshelm en stel tussenwanden op.
- Draag werkhandschoenen om uw vingers tegen kneuzingen en schaafwonden te beschermen.
- Trillingen kunnen letsel aan uw handen en armen veroorzaken. Houd de trillingsbelasting zo kort mogelijk.
- Leid de stroomkabel altijd van het apparaat naar achteren weg.
- Bewaar het apparaat buiten het bereik van kinderen.
- Houd tijdens het werken het apparaat met beide handen vast en zorg ervoor dat u een stabiele en veilige houding heeft.

### Vóór gebruik

- Controleer de plek waar u het toestel wilt gaan gebruiken. Controleer met behulp van een leidingdetector of er verborgen stroom-, gas- of waterleidingen aanwezig zijn.
- Voordat u het apparaat op het stroomnetwerk aansluit, dient u te controleren of de netspanning overeenkomt met de specificaties op de fabrieksetiket.

### Installatie en vervanging van gereedschappen (afb. 2)

Het gereedschap is met een SDS-Plus bevestigingssysteem uitgerust.

- Smeer een gereedschap voor de installatie met een dun laagje machinevet in.
- Trek de bevestigingshuls terug (zie afb. 2) en houd deze stevig vast.
- Druk en draai het stofvrije gereedschap in de gereedschapshouder tot aan de aanslag. Het gereedschap wordt automatisch vergrendeld.
- Controleer de vergrendeling door aan het gereedschap te trekken.

### Verwijderen van een SDS-Plus-gereedschap (afb. 3)

Trek de bevestigingshuls **(A)** terug, houd het stevig vast en verwijder vervolgens het gereedschap.

### Gebruik

#### In- en uitschakelen (Afb. 1)

- Inschakelen Druk de in- en uitschakelaar in **(3)**.
- Uitschakelen: Druk dan kort de in-/uitschakelaar **(3)** in en laat deze los.

#### Handgreepbevestiging (afb. 4)

- Uit veiligheidsoverwegingen mag de boorhamer uitsluitend met bevestigde handgrepen worden gebruikt.
- U kunt door het draaien van de handgreepbevestiging een veiligere lichaamshouding bij het verrichten van uw werk bereiken. Maak het handvat los en draai het tegen de richting van de klok in. Draai vervolgens de handvatbevestiging vast.

#### Snelheidsinstelling (afb. 5)

Stel de doorstroomsnelheid met behulp van de draairegelaar in. Stel de draaisnelheid en het aantal slagen in door aan de regelknop te draaien. Op de regelknop staan de aanduidingen “min.” (voor de laagste snelheid) en “max.” (voor de hoogste snelheid) en tussenliggende waarden.

#### Stofvanger (afb. 7)

Trek de stofopvanger over de boor voordat u boven uw hoofd hamerboorwerkzaamheden uitvoert.

### Hamer- en boorstap

Nr.	Symbolen	Betekenis
001		Slagboren
002		Boren
003		Hameren/beitelen

Wanneer u het apparaat uitsluitend voor het boren wilt gebruiken, dan kunt u de hamerfunctie uitschakelen. Om dit te doen, zet u de omschakelaar **(7)** bovenop het toestel op het overeenkomstige pictogram **002**. Om de hamerfunctie weer in te schakelen, moet de omschakelaar **(7)** weer op het **001**-symbool gezet worden.

U kunt de boorfunctie van de boorhamer ook uitschakelen als u de boorhamer uitsluitend voor het beitelen wilt gebruiken. Draai hiervoor de wisselschakelaar **(6)** in de greepuitsparing naar het pictogram **003**. Om de boorfunctie weer in te schakelen, moet de wisselschakelaar **(6)** weer op het **001**-symbool worden gezet.



Om de hamer- en boorfuncties tegelijkertijd te gebruiken, moeten beide schakelaars op het desbetreffende symbool worden gezet.

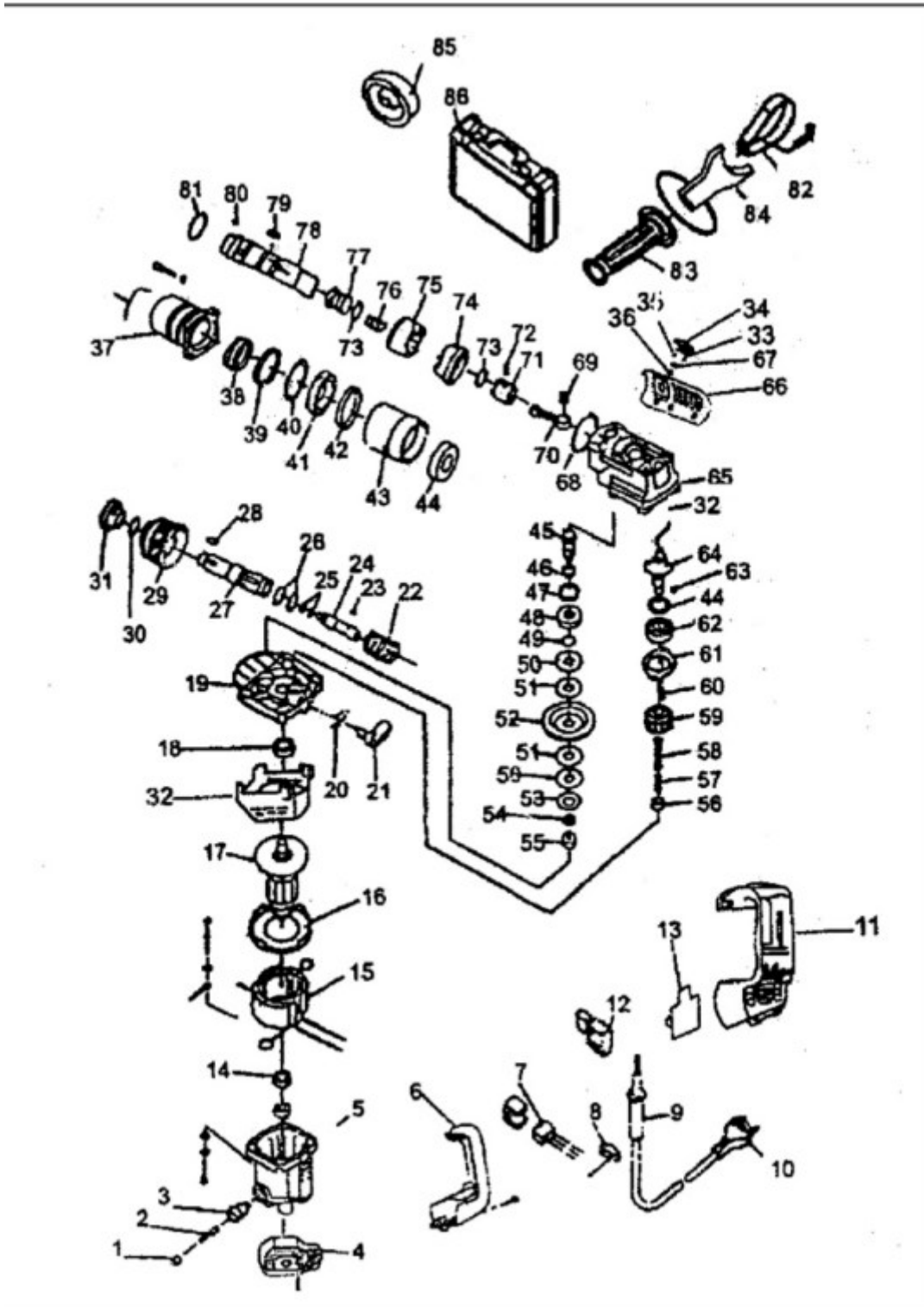


**Belangrijk!** Oefen bij het hamerboren slechts een lichte druk uit. Een te hoge druk leidt tot een onnodige belasting van de motor. Controleer de boor regelmatig. Botte boren dienen geslepen of vervangen te worden.

### Onderhoud

- Haal het apparaat van de stroomvoorziening af voordat u onderhoudswerkzaamheden eraan wilt uitvoeren.
- Houd het apparaat altijd schoon.
- Gebruik nooit bijtende schoonmaakmiddelen voor het reinigen van de plastic onderdelen.
- Om stofafzettingen te voorkomen, moet u na het beëindigen van uw werkzaamheden de ventilatiesleuven met perslucht (max. 3 bar) uitblazen.
- Controleer de koolborstels regelmatig. Vervuilde of versleten koolborstels leiden tot overmatige vonken en vermogensverlies.

Explosietekening en onderdelenlijst



Nr.	Betekening	Nr.	Betekening	Nr.	Betekening
1	Borsteldrager	30	O-ring	59	Veerschijf
2	Koolborstels	31	Voorste afdekking	60	Afstandring
3	Borstelhouder	32	Aluminium behuizing	61	Houder
4	Achterste afdekking	33	∅5 stalen kogel	62	Wig
5	Behuizing	34	Instelwiel	63	Centrifugale as
6	Linker handgreep	35	Veer	64	Behuizing versnellingsbak
7	Huls	36	Borgring	65	Afdekking
8	Condensator	37	Buitenkant	66	O-ring
9	Kabelbescherming	38	Schroefdop	67	O-ring
10	Flens	39	O-ring	68	Schuifnaaldhouder
11	Rechter handgreep	40	Sluitring	69	Zuigerstang
12	Schakelaar	41	Lager	70	Zuigerveer
13	Snelheidsschakelaar	42	Afstandsschijf	71	Piston
14	Lager	43	Afstandshuls	72	O-vormige afdichtring
15	Stator	44	Lagerkap	73	Conische tandwiel
16	Deflector	45	Kegelwieltransmissie	74	Koppeling
17	Anker	46	Rubberen afdichting	75	Veer
18	Lager	47	Houder	76	Slaglichaam
19	Middelste afdekking	48	Sluitring	77	Vlakke wig
20	Afstandsschijf	49	Sluitring	78	Cilinder
21	Onderste wielknop	50	Wrijvingsplaat	79	Stalen kogel
22	Veer	51	Tandwiel Nr. 2	80	O-ring
23	∅7 stalen kogel	52	Veerschijf	81	Vierkantkopschroef
24	Slaghamer	53	Kogelbout	82	Ring
25	O-ring	54	Houder	83	Handvatsteun
26	O-ring	55	Schuifnaaldhouder	84	Extra handgreep
27	As (getand)	56	Sluitring	85	Stofbeschermer
28	D-ring	57	Kleine fitting	86	Gereedschapskist
29	Veer	58	Transmissie		



## Afvalverwerkingsvoorschriften

De EU-richtlijn (2012/19/EU, WEEE) ter inzameling en verwerking van (oude) elektrische apparaten regelt de inzameling van oude elektrische en elektronische apparaten binnen de EU en is ook op nationaal niveau geratificeerd.

Alle WilTec-apparaten die onder de WEEE-richtlijn vallen zijn met het doorkruiste containersymbool aangeduid. Dit symbool geeft aan dat het apparaat niet met het huishoudelijk afval weggegooid mag worden.

Wiltec Wildanger GmbH is in het Duitse EAR-afvalregister geregistreerd onder het WEEE-registratienummer DE45283704.

Inzameling en verwerking van gebruikte elektrische en elektronische apparaten is toepasbaar in alle landen van de Europese Unie en overige landen die over een nationaal inzamel- en verwerkingssysteem beschikken. Het symbool dat op het apparaat of de verpakking ervan is afgebeeld, geeft aan dat het product niet met het huishoudelijke afval gecombineerd mag worden. Het product dient naar een afvalverwerkingslocatie te worden gebracht, waar het recyclen van elektrische en elektronische apparaten wordt verzorgd.

Met uw bijdrage aan het correct verwerken van elektrisch afval helpt u mee aan het beschermen van het milieu en de gezondheid van uw medemens. Milieu en gezondheid worden door het verkeerd verwerken van elektrisch afval in gevaar gebracht.

Eveneens helpt het recyclen van materialen het onnodig verbruik van grondstoffen te verminderen.

Verdere informatie over het recyclen van dit product verkrijgt u bij uw gemeente, op de website van de rijksoverheid en/of bij de verkoper waar u het product gekocht heeft.



Adres:  
WilTec Wildanger Technik GmbH  
Königsbenden 12 / 28  
D-52249 Eschweiler

### Belangrijk:

Het op welke manier dan ook kopiëren van deze handleiding en/of gebruik ervan voor commerciële doeleinden, is uitsluitend toegestaan met vooraf verkregen schriftelijke toestemming van WilTec Wildanger Technik GmbH.