

Bruksanvisning

Borrhammare

62555

XPO ^{the} **tool**
experts



Liknande bild, olikheter mellan modeller är möjliga

Läs bruksanvisningen och beakta säkerhetsanvisningarna innan produkten tas i bruk.

Med reservation för eventuella tekniska ändringar!

Beroende på ständig utveckling kan produkten skilja sig något mot illustrationer, funktionssteg och tekniska data.



För information i denna bruksanvisning förbehåller vi oss rätten till oanmälda ändringar. Ingen del av detta dokument får kopieras eller reproduceras på annat sätt utan föregående skriftligt samtycke. Alla rättigheter förbehållna.

WilTec Wildanger Technik GmbH övertar inget ansvar för eventuella fel i denna bruksanvisning eller kopplingsscheman.

Även om WilTec Wildanger Technik GmbH har gjort allt det kan för att ge dig en fullständig, felfri och aktuell bruksanvisning, kan fel inte uteslutas.

Om du skulle hitta ett fel eller har ett förslag till förbättringar, får du gärna höra av dig till oss. Du kan skicka ett meddelande.

Vår e-postadress:

service@wiltec.info

Vårt kontaktformulär:

<https://www.wiltec.de/contacts/>

Den aktuella versionen av denna bruksanvisning i flera språk hittar du på vår nätbutik:

<https://www.wiltec.de/docsearch>

Vår postadress är:

WilTec Wildanger Technik GmbH
Königsbenden 12
52249 Eschweiler TYSKLAND

Använd följande adress för att skicka tillbaka varorna för byte, reparation eller av andra skäl. Obs! Kontakta vårt serviceteam för att säkerställa en smidig reklamation eller byte.

Retourenabteilung
WilTec Wildanger Technik GmbH
Königsbenden 28
52249 Eschweiler TYSKLAND

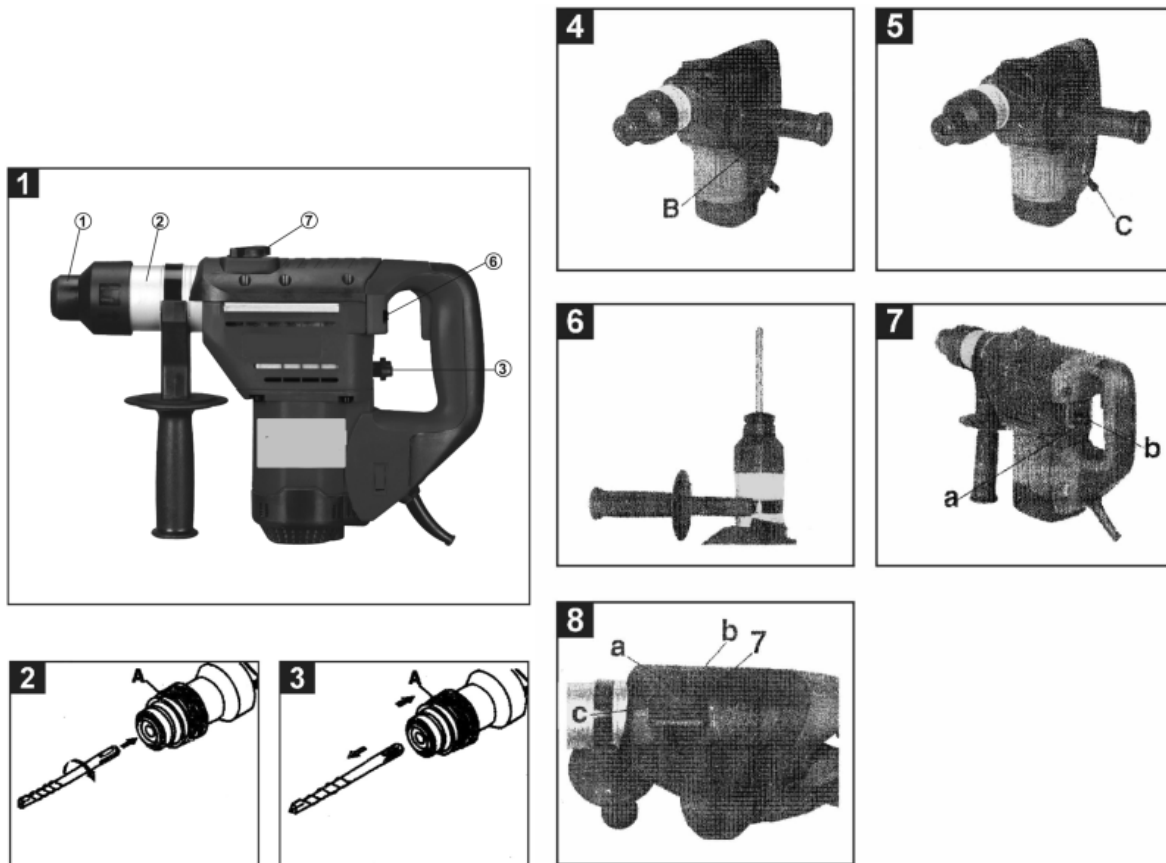
E-post: **service@wiltec.info**
Tel: +49 2403 55592-0
Fax: +49 2403 55592-15

Introduktion

Tack för att du köpte denna kvalitetsprodukt. För att minimera skaderisken ber vi dig att alltid vidta några grundläggande säkerhetsåtgärder när du använder produkten. Läs noga igenom bruksanvisningen och förvissa dig om du har förstått allt.

Förvara bruksanvisningen på ett säkert ställe.

Delförteckning



Nr.	Beteckning	Nr.	Beteckning
1	Dammskydd	5	Hastighetskontroll
2	Fästanordning	6	Hammarstopp
3	På-/Av-brytare	7	Borrstopp
4	Handtag		

Tillbehör

- Borrchuck 1,5–13 mm / 1/2-20 UNF
- 3 x borrar (ø 8 mm / ø 10 mm / ø 12 mm) SDS-Plus
- Flatmejsel (25×250 mm) SDS-Plus
- Spetsmejsel (25×250 mm) SDS-Plus
- Smörjfett
- Dammskydd
- 2 x kolborste
- Förvaringsväska

Tekniska uppgifter

Spänning (V)	230
Frekvens (Hz)	50
Effektförbrukning (W)	1050
Tomgångsvarvtal (varv/min)	3000
Max. kapacitet i betong/stål/trä (mm)	32
Vikt (kg)	5,8
Vibration (m/s ²)	12,8
Ljudeffektnivå (dB (A))	112
Ljudnivå (dB (A))	99
Kapslingsklassning	II

Säkerhetsanvisningar

 **Varning!** Som skydd mot elstötar, personskador eller brand vid användning av en elapparat är det viktigt att iaktta de följande säkerhetsåtgärderna. Läs noggrant denna bruksanvisning innan du använder verktyget.

- Kontrollera den elektriska spänningen som anges på märkskylten. Den måste motsvara den befintliga nätspänningen.
- Om du använder en kabeltrumma ska du linda upp kabeln helt från trumman. Ledartvärnsnittet ska vara minst 1,0 mm².
- Om du vill använda elhammaren utomhus, se till att du använder en strömkälla som lämpar sig för utomhusbruk med en nätpropp som är skyddad mot regnvatten.
- Se till att du har ett säkert och fast fotfäste när du står på en stege eller byggställning vid frihandsborrning.
- Sök efter dolda el-, vatten- eller gasledningar i väggarna med hjälp av en rörsökare. Undvik att röra vid spänningsförande delar eller kontakter.
- Bär hörselskydd. Följderna av hörselnedsättning är inte omedelbart märkbara.
- Bär skyddsglasögon och dammask när du utför arbeten där mycket damm uppstår.
- Använd inte verktyget i närheten av brännbara eller ångande vätskor.
- Koppla alltid bort verktyget från elnätet innan rengörings- eller underhållsarbeten utförs. Håll nätkabeln borta från olja, syra, hetta ytor och vassa kanter.
- Överbelasta inte verktyget.
- Säkra alla arbetsstycken ordentligt.
- **Varning!** Följ alla statliga säkerhetsföreskrifter för installation, användning och underhåll.
- Mejsel- och borkronor kan av misstag kastas ut ur verktyget och orsaka allvarliga skador.
- Innan du börjar arbeta ska du alltid kontrollera att mejsel och borr sitter ordentligt fast i chucken.
- Inspektera chucken regelbundet för slitage eller skador.
- Sätt hammarverktyg först i drift när det har tryckts mot arbetsstycket (vägg, tak osv.).
- Efter avslutat arbete ska du koppla bort verktyget från elnätet innan du byter ut mejsel eller borr.
- Skydda dig själv och andra mot flygande delar och flisor. Bär skyddshjälm. Sätt upp skiljeväggar.
- Bär arbetshandskar för att skydda fingrarna mot kontusioner och skrapsår.
- Vibrationer kan orsaka skador på hand-arm-systemet. Håll vibrationsbelastningen så kort som möjligt.
- Nätkabeln ska ledas bakåt bort från verktyget.
- Förvara verktyget oåtkomligt för barn.



- När du arbetar ska du hålla verktyget fast med båda händerna och se till att du har ett säkert och stabilt fotfäste.

Innan användningen

- Granska platsen där du vill använda verktyget. Använd en rörsökare för att kontrollera om det finns dolda el-, gas- och vattenledningar.
- Innan du ansluter verktyget till elnätet ska du kontrollera att nätspänningen motsvarar uppgifterna på märkskylten.

Montering och utbyte av verktyg (fig. 2)

Verktyget är utrustat med ett SDS-plus-fästsystem.

- Smörj verktyget med ett tunt skikt maskinfett före installationen.
- Dra tillbaka fästhylsan (se fig. 2) och håll fast den ordentligt.
- Pressa och vrid in det dammfria verktyget i verktygshållaren så långt som möjligt. Verktyget låses automatiskt.
- Kontrollera låsningen genom att dra i verktyget.

Ta bort ett SDS-plus-verktyg (fig. 3)

Dra tillbaka fästhylsan (**A**), håll den fast och ta bort SDS-plus-verktyget.

Användning

På- och avslagning (fig. 1)

- Slå på: Tryck på strömbrytaren (**3**).
- Stänga av: Tryck på strömbrytaren (**3**) och släpp den.

Montering av handtaget (fig. 4)

- Av säkerhetsskäl får du endast använda borrhammaren med monterade handtag.
- Det vridbara handtaget gör det möjligt att du kan arbeta i en säker position. Lossa handtaget genom att vrida det motsols. Dra sedan åt handtaget.

Hastighetsinställning (fig. 5)

Ställ in varvtalet och antalet slag genom att vrida på reglaget. På reglaget finns symbolerna "min." (för lägsta varvtal) och "max." (för högsta hastighet) och mellanvärden.

Dammuppsamlingsanordning (fig. 7)

Dra dammuppsamlingsanordningen över borsten innan du utför arbeten med borrhammare över huvudet.



Hammar- och borrarstopp

Nr.	Symbol	Betydelse
001		Slagborra
002		Borra
003		Hamra/mejsla

Om du vill använda verktyget för endast borrar kan du stänga av hammarfunktionen. För att göra detta vrider du omkopplaren (7) på verktygets ovansida till motsvarande symbol **002**. För att slå på hammarfunktionen igen måste omkopplaren (7) ställas tillbaka till symbolen **001**.

Du kan också stänga av borrarfunktionen om du vill använda den endast för att mejsla. För att göra detta vrider du omkopplaren (6) i handtagsfördjupningen till symbolen **003**. För att slå på borrarfunktionen igen måste omkopplaren (6) ställas tillbaka till symbolen **001**.



För att använda hammar- och borrarfunktionen samtidigt måste båda omkopplarna vara inställda på motsvarande symbol.

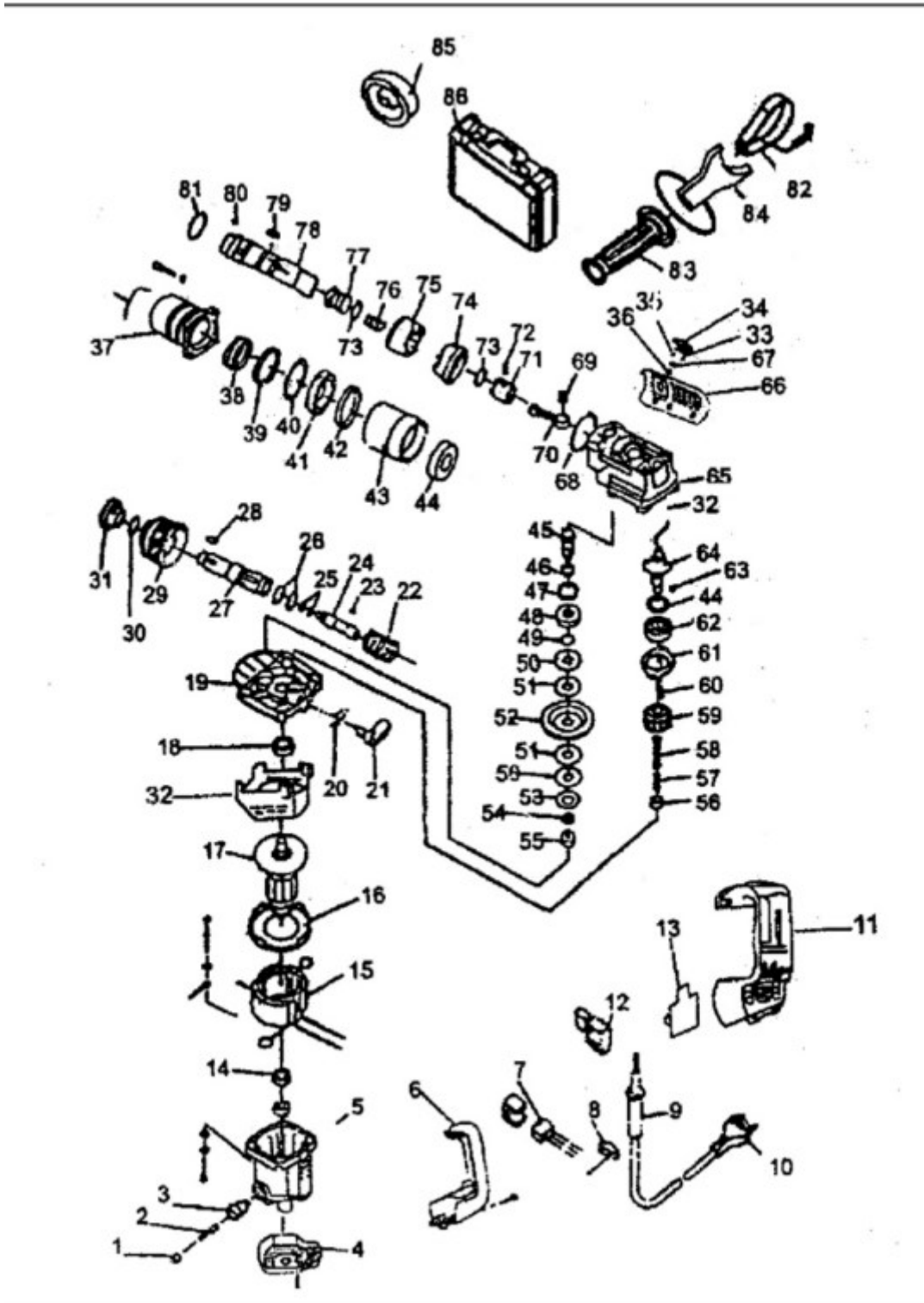


Obs! Använd endast svagt tryck vid hammarborring. Ett för högt tryck leder till onödig belastning på motorn. Kontrollera borrarerna regelbundet. Slipa eller byt ut slöa borrar.

Underhåll

- Koppla bort verktyget från elnätet innan arbeten på själva verktyget utförs.
- Håll alltid verktyget rent.
- Använd aldrig frätande rengöringsmedel för att rengöra verktygets plastdelar.
- För att undvika dammavlagringar bör du blåsa ut ventilationsöppningarna med tryckluft (max. 3 bar) efter avslutat arbete.
- Kontrollera kolborstarna regelbundet. Smutsiga eller slitna kolborstar leder till för hög gnistbildning och effektförlust.

Sprängskiss och delförteckning





Nr.	Beteckning	Nr.	Beteckning	Nr.	Beteckning
1	Borsthållare	30	O-ring	59	Fjäderbricka
2	Kolborste	31	Främre skydd	60	Distansbricka
3	Borstfäste	32	Aluminiumhölje	61	Hållare
4	Bakre skydd	33	Stålkula $\varnothing 5$	62	Kil
5	Hölje	34	Reglage	63	Centrifugalaxel
6	Vänster handtag	35	Fjäder	64	Växellåda
7	Bussning	36	Säkringsring	65	Skydd
8	Kondensator	37	Ytterhölje	66	O-ring
9	Kabelskydd	38	Skruvlock	67	O-ring
10	Fläns	39	O-ring	68	Glidande nållager
11	Höger handtag	40	Underläggsbricka	69	Kolvstång
12	Omkopplare	41	Lager	70	Kolvring
13	Varvtalsreglage	42	Distansbricka	71	Kolv
14	Lager	43	Distansbussning	72	O-formad tätning
15	Stator	44	Lagerhölje	73	Kronhjul
16	Deflektor	45	Kronhjulväxellåda	74	Koppling
17	Fästpunkt	46	Gummitätning	75	Fjäder
18	Lager	47	Hållare	76	Slagkropp
19	Mellersta skydd	48	Underläggsbricka	77	Plattkil
20	Distansbricka	49	Underläggsbricka	78	Cylinder
21	Nedre hjulknapp	50	Friktionsplatta	79	Stålkula
22	Fjäder	51	Kugghjul	80	O-ring
23	Stålkula $\varnothing 7$	52	Fjäderbricka	81	Fyrkantig skruv
24	Hammare	53	Kulbult	82	Ring
25	O-ring	54	Hållare	83	Handtagsstöd
26	O-ring	55	Glidande nållager	84	Extra handtag
27	Kuggaxel	56	Underläggsbricka	85	Dammskydd
28	D-ring	57	Litet beslag	86	Verktyslåda
29	Fjäder	58	Växellåda		

Regleringar av avfallshanteringen

EU-direktivet för hantering av elektrisk och elektronisk utrustning (WEEE, 2012/19/EU) blev införlivat i den tyska lagen för elektronikavfall.

Symbolen som visar en genomstryknad soptunna kännetecknar alla WEEE-berörda produkter från WilTec. Symbolen betyder att produkten får ej kastas in i hushållssopor.

WilTec Wildanger Technik GmbH registrerades av den tyska registreringsinstansen EAR (Stiftung Elektro-Altgeräte Register). WilTecs WEEE-registreringsnummer är DE45283704.

Avfallshandling av begagnade elektriska och elektroniska produkter (tillämplig för alla länder av Europeiska unionen och alla länder med ett separat källsorteringssystem för dessa produkter).

Symbolen på förpackningen eller produkten själv betyder att produkten får ej kastas in i hushållssopor. Produkten måste inlämnas till återvinningsstation för elektrisk och elektronisk utrustning.

Genom den lämpliga avfallshandlingen av din produkt skyddar du miljön och hälsan på dina medmänniskor. En olämplig avfallshandling utgör en risk för miljön och hälsan.



Materialåtervinning hjälper att minska förbrukningen av råmaterial.

Din kommun, kommunala behandlingsanläggningar eller affären där du köpte produkten kan ge dig vidare informationer om materialåtervinningsprocessen.

Adress:
WilTec Wildanger Technik GmbH
Königsbenden 12 / 28
52249 Eschweiler TYSKLAND

Viktig anmärkning:

Varje sätt av delvis eller fullständigt mångfaldigande eller kommersiellt nyttjande av denna bruksanvisning behöver ett skriftligt godkännande från WilTec Wildanger Technik GmbH.