

Istruzioni per l'uso

Casco automatico per saldatura

62600, 62601, 62602



Immagine similare, può variare a seconda del modello

Prima di mettere in funzione il dispositivo, leggere e seguire le istruzioni per l'uso e le indicazioni di sicurezza.

Con riserva di modifiche tecniche!

Come conseguenza del costante sviluppo del prodotto, illustrazioni, caratteristiche funzionali e i dati tecnici possono essere soggetti a leggere variazioni.

Le informazioni contenute in questo documento sono soggette a modifiche senza preavviso. Nessuna parte di questo documento può essere copiata o riprodotta in qualsiasi forma senza previo consenso scritto. Tutti i diritti sono riservati.

WilTec Wildanger Technik GmbH non si assume alcuna responsabilità per eventuali errori contenuti nel manuale d'uso o negli schemi di collegamento.

Sebbene WilTec Wildanger Technik GmbH abbia perseguito ogni sforzo per rendere questo manuale utente completo, preciso e aggiornato, non si esclude la presenza errori.

Se riscontra un errore o vuole dare un suggerimento a scopo migliorativo, non esita a contattarci. È possibile inviare un'e-mail a:

service@wiltec.info

o utilizzare il nostro modulo di contatto su:

<https://www.wiltec.de/contacts/>

La versione aggiornata di questo manuale in diverse lingue è disponibile sul nostro shop online:

<https://www.wiltec.de/docsearch>

Il nostro indirizzo postale è:

WilTec Wildanger Technik GmbH
Königsbenden 12
52249 Eschweiler

Vuole ritirare personalmente la merce? Il nostro indirizzo per il ritiro è:

WilTec Wildanger Technik GmbH
Königsbenden 28
52249 Eschweiler

Per ridurre i tempi di attesa e per garantire un rapido disbrigo in loco, vi preghiamo di contattarci in anticipo o di effettuare l'ordine tramite il nostro webshop.

E-Mail: service@wiltec.info
Tel: +49 2403 55592-0
Fax: +49 2403 55592-15

Per restituire la merce ai fini della sua sostituzione, riparazione o per altri scopi, si prega di utilizzare il seguente indirizzo. Attenzione! Per assicurare che il reclamo e la restituzione della merce siano gestiti senza problemi, si prega di contattare il nostro team di assistenza anticipatamente.

Reparto resi
WilTec Wildanger Technik GmbH
Königsbenden 28
52249 Eschweiler

E-mail: **service@wiltec.info**
Tel: +49 2403 55592-0
Fax: +49 2403 55592-15

Introduzione

Grazie per aver scelto di acquistare questo prodotto di qualità. Per ridurre al minimo il rischio di lesioni, vi chiediamo di prendere sempre alcune precauzioni di sicurezza basilari nell'impiego di questo prodotto. A tal fine, vi preghiamo di leggere attentamente le presenti istruzioni per l'uso e di assicurarvi di aver ben compreso il loro contenuto.

Conservare con cura questo manuale.

Il casco per saldatura auto oscurante ad energia solare è adatto per la maggior parte delle applicazioni di saldatura. Il tempo di commutazione di $\frac{1}{10.000}$ s oscura automaticamente la lente non appena si inizia a saldare. Indipendentemente dal colore su cui è impostato il filtro, la protezione UV/IR è sempre disponibile.

Avvertenze



Attenzione!

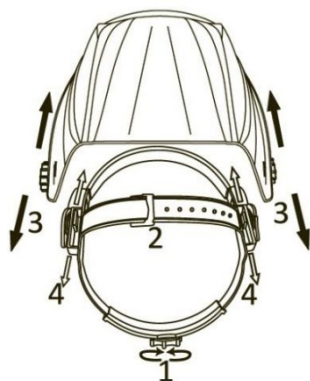
- È necessario proteggere sé stessi e gli altri dai pericoli della saldatura.
- Non saldare MAI SENZA una protezione per gli occhi.
- Lavorare sempre con l'equipaggiamento di protezione corretto.
- Non adatto alla saldatura LASER e ossiacetilenica!
- Il casco per saldatura non protegge da fluidi esplosivi o corrosivi.
- Il casco di saldatura non protegge dagli effetti di urti gravi, comprese quelli generati da macchine troncatrici.
- Non posizionare mai questo casco su una superficie calda poiché ciò potrebbe danneggiare il filtro.
- Questo casco per saldatura soddisfa la maggior parte degli standard per una saldatura sicura. Solo i saldatori qualificati dovrebbero usare questo prodotto. Per utilizzare questo prodotto in modo sicuro è necessaria una formazione adeguata sulla sicurezza. Non usare senza schermi o filtri protettivi. Non utilizzare se una qualsiasi parte del casco è incrinata o rotta. Utilizzare solo a temperature normali.
- **Pericolo!** Non saldare con questo casco quando si lavora alla luce diretta del sole, ciò può causare il malfunzionamento dell'oscuramento.
- **Pericolo!** Quando non si utilizza più il casco per saldatura, riporlo in modo che l'area visiva sia protetto da polvere, sporco, umidità e acqua. Ruotare la manopola di regolazione chiaro/scuro su "L".
- Non è consentito eseguire saldature laser con questo casco per saldatura.
- Non rimuovere il filtro o tentare di ripararlo.
- Il filtro non è protetto da urti, colpi, ecc.
- Non utilizzare il casco come "occhiale di sicurezza" per la smerigliatura o la troncatura alla mola o altri lavori diversi dalla saldatura.
- Il casco per saldatura non protegge da gas esplosivi o infiammabili! Non apportare modifiche nemmeno al casco, ciò può causare gravi lesioni!
- Non immergere il filtro o l'intero casco in acqua! Non utilizzare detergenti aggressivi per pulire il filtro.

Dati tecnici

Area visiva (mm)	93 × 42	
Dimensione inserto filtro (mm)	110 × 90 × 9	
Regolazione dell'archetto (mm)	Profondità	ca. 90–120
	Circonferenza	ca. 140 × 170–220
Schermo (mm)	Interiore	97 × 50 × 0,7
	Esteriore	109 × 90 × 1,0
Materiale	PP (difficilmente infiammabile)	
Livelli di protezione (regolabili sul casco)	9/10/11/12/13/livello di rettifica	
Tempo di reazione chiaro/scuro (s)	1/10.000	
Tempo di reazione scuro/chiaro (s)	0,1–0,8	
Temperatura di funzionamento (°C)	-10–+65	
Classe ottica	1	
Dispersione della luce	1	
Variabilità della trasparenza (omogeneità)	1	
Dipendenza della trasparenza dell'angolo	2	
Tasso di oscuramento	DIN 9-13 a regolazione continua all'esterno	

Funzionamento

Regolazione dell'archetto



1. Regolare il diametro dell'archetto con la manopola posta sul retro. La manopola è bloccata finché non viene premuta. Dopo lo sblocco, girare in senso orario per stringere l'archetto e girare in senso antiorario per allentarlo.

2. Regolare l'altezza facendo scattare il perno nel foro per tenerlo fermo in posizione.

3. Per regolare l'angolo di visione, allentare la manopola su entrambi i lati del casco e cambiare la vite dell'angolo nella posizione di inclinazione desiderata (5 opzioni; posizionato al centro come impostazione predefinita). Una volta raggiunto l'angolo desiderato, stringere bene le manopole. Il casco dovrebbe comunque sollevarsi, ma non scivolare verso il basso quando viene usato per saldare.

4. Per regolare la distanza tra il viso dell'operatore e l'ADF, allentare le manopole su entrambi i lati del casco finché la fascia frontale non è libera di muoversi avanti e indietro e posizionarla in una delle 3 fessure (la fascia frontale è posizionata al centro in modo predefinito). Ciò dovrebbe essere eseguito un lato alla volta, ed entrambi i lati dovrebbero essere nella stessa posizione per assicurare il corretto funzionamento del filtro auto-oscurante.

Controllo dell'oscuramento

Questo numero di colore del modello è disponibile da DIN 9 a DIN 13, l'operatore dovrebbe impostare la condizione di colore in base all'ampereaggio di saldatura delle diverse applicazioni.

	Processo di saldatura	Corrente dell'arco (A)																																			
		1.5	6	10	15	30	40	60	70	100	125	150	175	200	225	250	300	350	400	450	500	600															
☉	SMAW	8				9				10				11				12				13				14											
☉	MAG	8						9			10			11			12			13			14														
☉	TIG	8				9				10				11				12				13															
☉	MIG	9						10						11						12						13						14					
☉	MIG	10										11						12						13						14							
☉	PAC	9						10			11			12			13																				
☉	PAW	4		5		6		7		8		9		10		11		12																			
	Indicazioni	★ SMAW – elettrodi coperti									★ MIG (leggero) – MIG con metalli leggeri																										
		★ MAG – saldatura ad arco metallico									★ PAC – taglio plasma																										
		★ TIG – gas/saldatura ad arco di tungsteno									★ PAW – saldatura ad arco microplasma																										
		★ MIG (pesante) – MIG con metalli pesanti																																			

Controllo della sensibilità

La sensibilità è completamente automatica e non può essere regolata.

Controllo del ritardo

Quando la saldatura viene interrotta, la finestra di visualizzazione cambia automaticamente da scura a chiara, ma con un ritardo di compensazione preimpostato. Il tempo di ritardo è completamente automatico da MIN (0,25 s) a MAX (0,45 s).

Manutenzione

Sostituzione dello schermo di protezione esterno

Sostituire lo schermo esterno se è danneggiato (incrinato, graffiato, forato o sporco). Rimuovere il vecchio schermo premendo i due interruttori di blocco sul lato inferiore del telaio di supporto ed estraendo il telaio e l'ADF. Estrarre il vecchio schermo e rimuovere la pellicola protettiva prima di installare quello nuovo.

Sostituzione dello schermo di protezione interno

Sostituire lo schermo interno se è danneggiato (incrinato, graffiato, forato o sporco). Mettete il pollice nell'incavo e piegate lo schermo interno verso l'alto finché non si stacca da un bordo. Quindi rimuovere la pellicola protettiva prima di installare quella nuova.

Pulizia e manutenzione

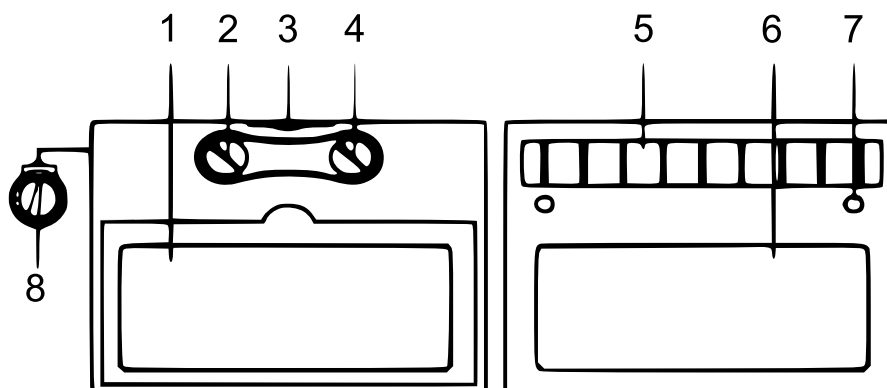
Tenere puliti i sensori, la cella solare e la lente del filtro. Pulire la cartuccia del filtro e la copertura del casco con acqua saponata e un panno morbido. Non usare solventi, detergenti abrasivi o alcol. Mettere il prodotto in modalità di rettifica e riporlo in un luogo pulito e asciutto per conservarlo.

Stoccaggio

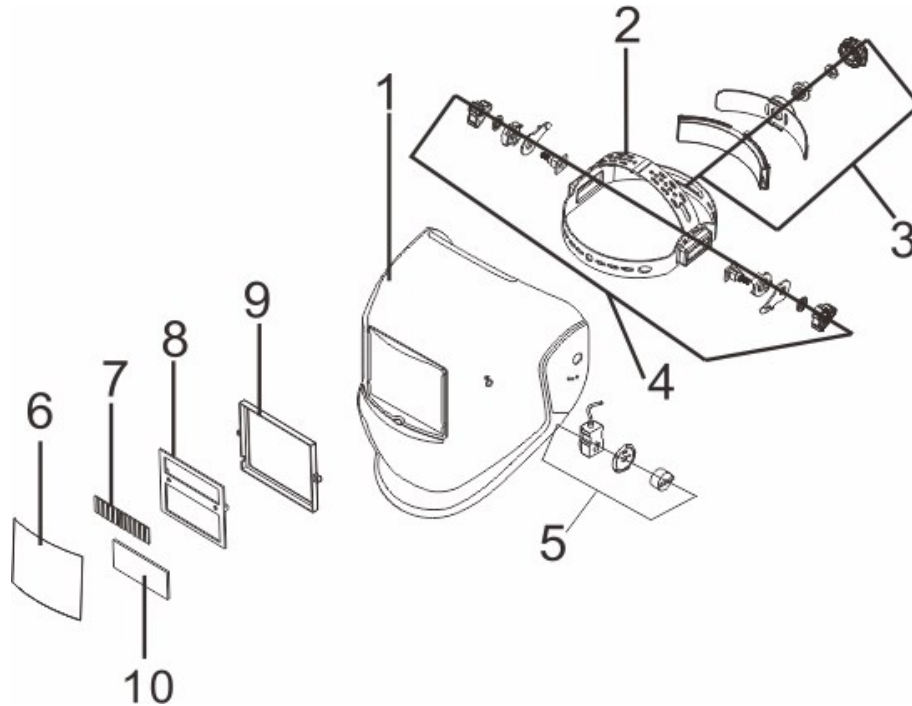
Il casco di saldatura deve essere conservato solo in locali ben ventilati e asciutti. L'unità filtro deve essere protetta dalla luce solare diretta, dallo sporco, dall'umidità e dall'acqua. Il casco inoltre non deve essere compresso o schiacciato.

Tabella di risoluzione dei problemi

Problema	Causa possibile	Soluzione proposta
Difficoltà a vedere attraverso lo schermo	1. Schermo di visione sporco	1. Pulire o sostituire lo schermo di visione.
	2. Lente del filtro sporca	2. Pulire la lente del filtro.
Il filtro non si oscura quando incontra l'arco.	1. Modalità di rettifica o di taglio selezionata	1. Regolare la tonalità da 9 a 13.
	2. Sensori o modulo solare bloccato	2. Assicurarsi che i sensori o il pannello solare siano esposti all'arco di saldatura senza essere bloccati.
	3. Sensibilità impostata su "low"	3. Impostare la sensibilità al livello desiderato.
	4. Bassa tensione della batteria al litio	4. Sostituire con una nuova batteria al litio quando l'indicatore diventa rosso.
Il filtro si oscura senza arco.	Sensibilità impostata su "high"	Impostare la sensibilità al livello desiderato.
Il filtro rimane scuro dopo la saldatura.	Ritardo al "max"	Regolare il ritardo al livello desiderato.



1	LCD
2	Regolatore di sensibilità
3	Batteria al litio
4	Manopola del tempo di ritardo
5	Celle solari
6	Filtro UV/IR
7	Sensore dell'arco
8	Manopola di controllo dell'oscuramento



1	Corpo del casco
2	Fascia per la testa regolabile in altezza
3	Controllo per la regolazione della distanza della fascia della testa
4	Controllo per la regolazione dell'angolo della fascia per il capo
5	Impostazione dell'oscuramento
6	Schermo protettivo esterno
7	Modulo solare
8	Inserto del filtro
9	Supporto dell'inserto
10	LCD

Avvertenza importante:

La riproduzione (anche parziale) e qualsiasi uso commerciale di questo manuale sono ammessi solo previa autorizzazione scritta di WilTec Wildanger Technik GmbH.