

Manual de instrucciones

Dispositivo para el purgado de frenos 62669



Imágenes similares, pueden variar según el modelo

Lea atentamente las instrucciones de funcionamiento e indicaciones de seguridad contenidas en este manual antes de usar por primera vez el dispositivo.

Queda reservado el derecho a modificaciones técnicas.

A través de un proceso de mejora continua, imágenes, pasos a seguir y datos técnicos pueden verse afectados y variar ligeramente.



Las informaciones contenidas en este documento pueden ser en cualquier momento y sin previo aviso modificadas. Ninguna parte de este documento puede ser, sin autorización previa y por escrito, copiada o de otro modo reproducida. Quedan reservados todos los derechos.

La empresa WilTec Wildanger Technik GmbH no asume ninguna responsabilidad sobre posibles errores contenidos en este manual de instrucciones o en el diagrama de conexión del dispositivo.

A pesar de que la empresa WilTec Wildanger Technik GmbH ha realizado el mayor esfuerzo posible para asegurarse de que este manual de instrucciones sea completo, preciso y actual, no se descarta que pudieran existir errores.

En el caso de que usted encontrara algún error o quisiera hacernos una sugerencia para ayudarnos a mejorar, estaremos encantados de escucharle.

Envíenos un e-mail a:

service@wiltec.info

o utilice nuestro formulario de contacto:

<https://www.wiltec.de/contacts/>

La versión actual de este manual de instrucciones disponible en varios idiomas la puede encontrar en nuestra tienda online:

<https://www.wiltec.de/docsearch>

Nuestra dirección postal es:

WilTec Wildanger Technik GmbH
Königsbenden 12
52249 Eschweiler

Para la devolución de su mercancía en caso de cambio, reparación u otros fines, utilice la siguiente dirección. ¡Atención! Para garantizar un proceso de reclamación o devolución libre de complicaciones, por favor, póngase en contacto con nuestro equipo de atención al cliente antes de realizar la devolución.

Departamento de devoluciones
WilTec Wildanger Technik GmbH
Königsbenden 28
52249 Eschweiler

E-mail: **service@wiltec.info**

Tel: +49 2403 55592-0

Fax: +49 2403 55592-15

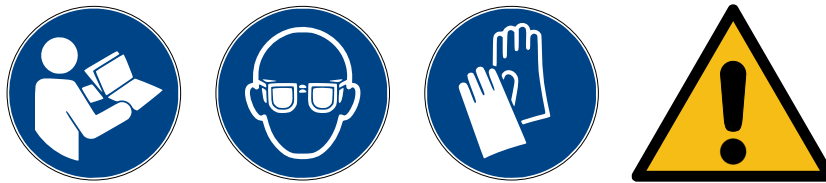


Introducción

Muchas gracias por haberse decidido a comprar este producto de calidad. Para minimizar el riesgo de lesiones, le rogamos que tome algunas medidas básicas de seguridad siempre que usted utilice este dispositivo. Por favor, lea detenidamente y al completo este manual de instrucciones y asegúrese de haberlo entendido. Guarde bien este manual de instrucciones.

Instrucciones de seguridad

Instrucciones generales de seguridad



¡ATENCIÓN! Al utilizar el dispositivo, tenga siempre en cuenta las instrucciones básicas de seguridad para reducir el riesgo de lesiones personales y evitar daños en el mismo dispositivo.

- ¡Lea atentamente todas las instrucciones antes de usar la herramienta!
- Este dispositivo no está destinado a ser utilizado por personas (incluidos los niños) con capacidades físicas, sensoriales o mentales reducidas o con falta de experiencia y/o conocimientos, a menos que estas estén supervisadas por una persona responsable de su seguridad o hayan recibido instrucciones por parte de esta persona acerca de cómo utilizarlo.
- Los niños deben ser supervisados para asegurarse de que no jueguen con el dispositivo. La limpieza y el mantenimiento que corresponden al usuario no deben ser realizados por niños.

Seguridad en la zona de trabajo

- Mantenga limpia la zona de trabajo e ilumínela trabajo suficientemente.
- Preste atención a las condiciones de la zona de trabajo. No utilice máquinas o herramientas eléctricas en zonas húmedas o mojadas. No las exponga a la lluvia. No utilice herramientas eléctricas cerca de gases o líquidos inflamables.
- Mantenga a los niños alejados. Los niños no deben entrar en las zonas de trabajo ni tocar las máquinas, herramientas o cables eléctricos.
- Almacene las herramientas y accesorios que no utilice de forma segura. Cuando no se usen, guárdelos en lugares secos para evitar el óxido. Guarde las herramientas bajo llave y manténgalas fuera del alcance de los niños.
- Use las herramientas adecuadas para el trabajo. No utilice una herramienta demasiado pequeña para trabajos que requieran una herramienta industrial grande. Hay tareas bien definidas para las cuales la herramienta está diseñada. Esta hará su trabajo mejor y de forma más segura si solo se usa para las tareas previstas. No modifique la herramienta ni la utilice para fines que no sean los previstos.

Seguridad de personas

- Use ropa adecuada. No se vista con ropa holgada o joyas, éstas pueden ser arrastradas por las máquinas. Se recomienda usar ropa protectora, no conductora de la electricidad, y calzado antideslizante o de seguridad durante el trabajo. Use protección para el cabello en caso de tenerlo largo.
- Use gafas de seguridad y protección para los oídos.
- No se incline demasiado. Preste atención a una posición segura. No se extienda por encima de máquinas en funcionamiento.



Seguridad de la utilización de herramientas y dispositivos

- Cuide sus herramientas. Compruebe los cables y mangueras con regularidad, sustítúyalos si están dañados o deje que sean reparados por un técnico autorizado. Mantenga siempre los mangos limpios, secos y libres de grasa.
- Quite las herramientas que haya alrededor. Antes del uso, compruebe si llaves y herramientas de ajuste se han retirado del dispositivo.
- Evite una puesta en marcha involuntaria. Asegúrese de que no haya presión de aire cuando la máquina esté apagada y antes de conectar las mangueras.
- Manténgase alerta. Preste atención a lo que hace, piense. No utilice herramientas, equipos o máquinas cuando esté cansado.
- No tiene permitido utilizar este dispositivo si está bajo la influencia de drogas o alcohol. Si está tomando medicamentos con receta médica, lea atentamente los prospectos (posibles efectos secundarios o restricciones). Si no está seguro, no utilice este dispositivo.
- Realice una comprobación en busca de daños. Antes de utilizar el dispositivo, compruebe que no esté dañado. Solamente un dispositivo que funcione correctamente puede realizar la función prevista. Cualquier pieza dañada solo puede ser sustituida por un técnico cualificado.
- Utilice solo piezas de repuesto idénticas para el mantenimiento. El uso de cualquier otra pieza anulará la garantía. Utilice solamente accesorios destinados a ser utilizados con la unidad. Los accesorios permitidos están disponibles a través del proveedor del dispositivo.
- **Advertencia de seguridad sobre marcapasos:** Las personas que lleven un marcapasos deben consultar a su médico antes de usar este dispositivo.
- **Mantenimiento:** Para su seguridad, el servicio y el mantenimiento del dispositivo solo deben ser realizados por un técnico cualificado de forma regular.

¡NOTA! Las características de funcionamiento de este dispositivo pueden variar en función de la presión de aire y la potencia del compresor conectado.

Indicaciones específicas de seguridad para el dispositivo purgador de frenos

¡ATENCIÓN! Solamente personal capacitado puede operar el dispositivo de purgado de frenos. Lea y comprenda las instrucciones de seguridad antes de usar el dispositivo de purgado de frenos.

- Use gafas de seguridad.
- No fume durante la operación con el dispositivo.
- Utilice el dispositivo purgador de frenos solo en ambientes bien ventilados.
- En caso de una fuga, interrumpa inmediatamente el suministro de aire a presión, rectifique el problema y sustituya la manguera defectuosa si es necesario.
- En caso de fuga, retire inmediatamente los líquidos que se escapen con cuidado.
- No exceda la presión de aire especificada, podrían producirse daños.
- No utilice agentes limpiadores en el sistema.
- En caso de fuga, tenga un contenedor de recolección adecuado listo.
- En caso de incendio, tenga un extintor de fuego ABC listo.
- Antes de utilizar el dispositivo de purgado de frenos, asegúrese de que la palanca de cambios del vehículo esté en "P" (con cambios automáticos) o en "punto muerto" (con cambios manuales). Aplique el freno de mano con firmeza y bloquee las ruedas.
- Utilice solamente líquido de frenos con el dispositivo de purgado de los frenos. No intente utilizar el dispositivo con otros líquidos. La contaminación podría hacer que el sistema de frenado fallara.
- Siga la normativa local para la correcta eliminación de los líquidos de frenos. Asegúrese de deshacerse de ellos de forma respetuosa con el medio ambiente.

¡CUIDADO!

- Los frenos calientes pueden producir quemaduras graves.
- Algunas pastillas de freno contienen amianto, así que utilice una protección respiratoria adecuada. Evite cualquier contacto con la pintura del vehículo. Los líquidos de freno causan daños en la pintura.
- Las advertencias, precauciones e indicaciones de este manual de instrucciones pueden no

cubrir todas las operaciones y situaciones posibles. El sentido común y la precaución son factores que no pueden incorporarse a este producto.

Desembalaje del producto

Al desembalar el producto, asegúrese de que todas las partes indicadas a continuación estén incluidas. Si alguna de las piezas faltara o estuviera dañada, por favor, póngase en contacto con el proveedor lo antes posible.

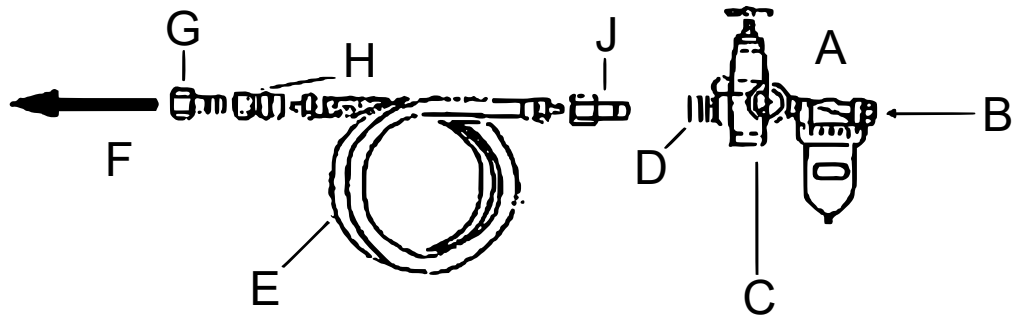


Nº	Denominación	Letra	Denominación
1	Agarre	A	Recipiente colector
15	Acoplamiento rápido SP20	B	Kit de adaptadores
16	Manguera de líquido	C	Pipeta de goma

Preparación

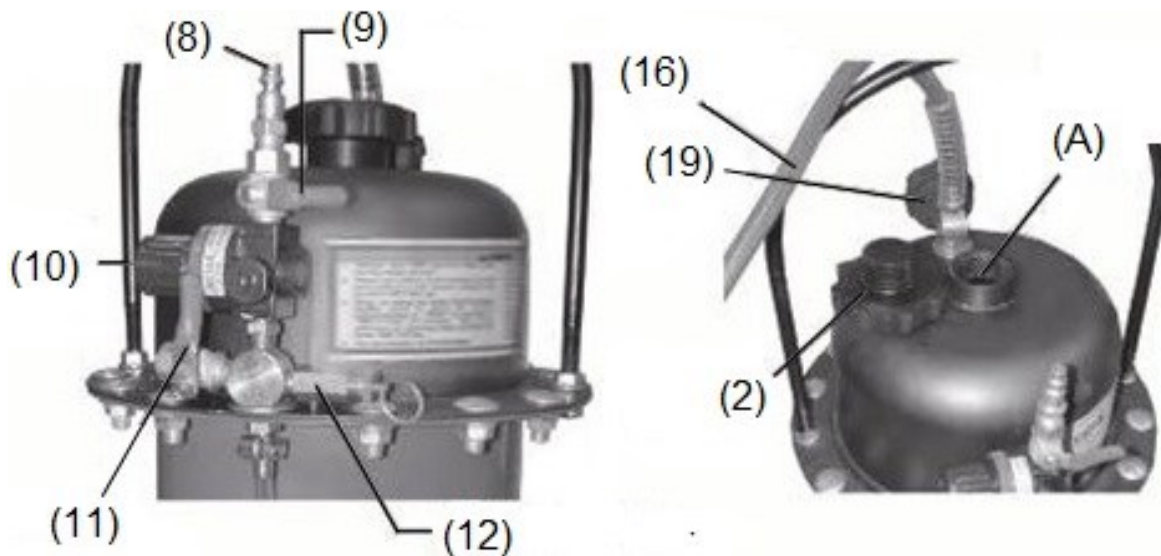
- Trabaje siempre en un ambiente bien ventilado.
- Apague el motor y accione el freno de mano.
- Retire las ruedas y busque la conexión de drenaje en los cilindros de los frenos, consulte el manual del fabricante del vehículo.
- Encienda el compresor de aire (no suministrado) y coloque la manguera de aire comprimido directamente junto al dispositivo de purgado de frenos. (El compresor debe tener un filtro de humedad).

Conducción de aire



Letra	Denominación/explicación	Letra	Denominación/explicación
A	Filtro	F	Conexión al acoplamiento rápido (8) en el dispositivo de purgado de frenos
B	Desde el compresor	G	Acoplamiento rápido
C	Regulador	H	Conexión rápida
D	Conexión rápida	J	Conexión rápida
E	Manguera de aire		

Componentes principales

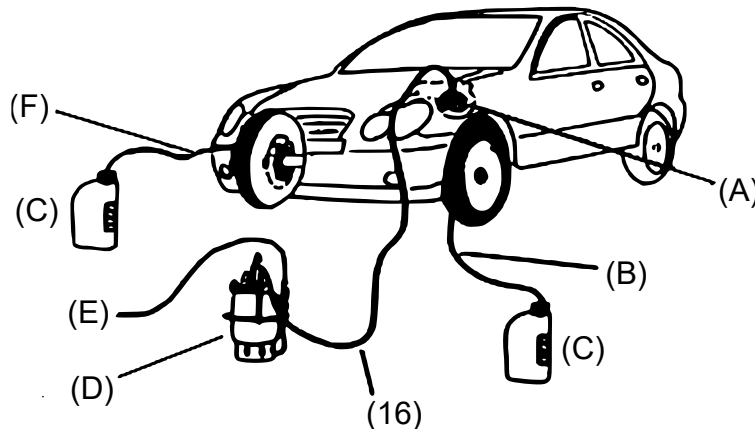


Nº	Denominación	Nº/letra	Denominación/explicación
2	Tapa del tanque	12	Válvula de seguridad
8	Acoplamiento rápido para manguera de aire	16	Manguera de líquido
9	Válvula de bola para la conexión de aire	19	Indicador de presión de aire
10	Válvula de ajuste de presión de aire	A	¡Rellenar aquí líquido de frenos!
11	Válvula de bola de la salida de aire		

Purgado de frenos y rellenado con líquido de frenos

¡ATENCIÓN! NUNCA deje en marcha el motor del vehículo en una habitación cerrada. **¡Existe riesgo de intoxicación por el monóxido de carbono desprendido del motor!**

1. Coloque el dispositivo de líquido de frenos junto al vehículo.
2. Abra el capó del coche y encuentre el depósito del cilindro maestro de freno.
3. Quite la tapa del depósito del cilindro maestro.
4. Busque el adaptador apropiado en el kit de adaptadores.
5. Coloque el adaptador en el depósito del cilindro maestro y apriételo.
6. Desenrosque la tapa del tanque (2). Añada la cantidad deseada de líquido de frenos (véase el manual del fabricante del vehículo). Entonces, apriete la tapa (2).
7. Una la manguera de líquido (16) con el acoplamiento rápido (15) a través el adaptador. Asegúrese de que la válvula de bola (9) esté cerrada. Conecte la manguera de líquido (16) al adaptador mediante el acoplamiento rápido (15). Asegúrese de que la válvula de bola (9) esté cerrada.
8. Abra el tornillo de drenaje en los cilindros de freno traseros izquierdo y derecho, conecte la manguera de plástico transparente (no suministrada) a las aberturas de drenaje y conecte el otro extremo con la botella colectora.
9. Conecte la manguera de aire (no suministrada) al dispositivo de purga de frenos con el acoplamiento rápido (8).
10. Gire la válvula de bola (9) a la posición encendida ("ON", vertical). El tanque está ahora bajo presión.
11. Saque el botón de ajuste de la presión de aire (10) y ajuste con él una presión de depósito de entre 1,4 y 2,7 bar (0,14 y 0,27 MPa) mientras observa el manómetro de presión de aire (19).



Letra	Denominación	Letra/Nº	Denominación
A	Cilindro de frenos principal	D	Dispositivo de purgado de frenos
B, F	Manguera de plástico transparente (no incluida)	E	Línea de aire a presión del compresor
C	Recipiente colector	16	Manguera de líquido

¡ATENCIÓN! Nunca exceda los 2,7 bar (0,27 MPa), de lo contrario existe el riesgo de que el dispositivo, los accesorios o las mangueras se dañen.

12. Abra poco a poco la válvula de la bola (9). Comienza el proceso de intercambio de líquido de frenos. Revise todos los puntos de conexión para ver si hay fugas. Si se detecta una fuga, gira la válvula de bola (9) a la posición apagada ("OFF", horizontal) y solucione el problema.
13. Durante el intercambio de líquido pise a fondo el pedal de freno y suéltelo lentamente de nuevo. Repita este procedimiento varias veces.
14. Cuando los depósitos colectores estén llenos o cuando el líquido que sale cambie de color a más oscuro, el proceso está acabado.



15. Cierre la abertura de drenaje. Gire la válvula de bola **(9)** a la posición apagada ("OFF") y saque la manguera de plástico transparente.
16. Preste atención a la normativa local para la eliminación correcta del líquido de frenos. Asegúrese de deshacerse de ello de forma respetuosa con el medio ambiente.
17. Repita los pasos 8 a 15 en los cilindros del freno delantero.

Vehículos con sistema de frenos ABS

Repita todos los pasos del capítulo "Purgado de frenos y rellenado con líquido de frenos" con las siguientes excepciones:

1. Purgue cada una de las ruedas por separado.
2. Coloque la palanca de cambios en "P" o "punto muerto" y déjela funcionar durante este proceso. Cuando el proceso esté completamente acabado, apagar de nuevo el motor.
3. Repita este proceso en cada uno de los frenos.

Pasos finales del trabajo

1. Volver a colocar la tapa del cilindro maestro.
2. Desmonte la manguera de aire **(8)** del dispositivo de purgado de frenos.
3. Desconecte la manguera de aire y abra la válvula de escape **(11)** para dejar salir la presión.
4. Deseche de forma correcta los fluidos viejos recogidos.

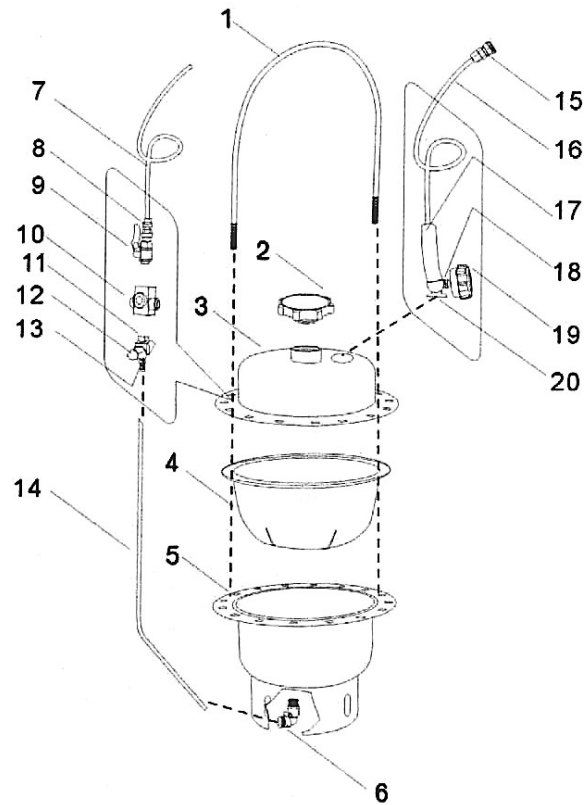
¡ATENCIÓN! Antes de volver a arrancar el vehículo, presione el pedal del freno varias veces hasta que se sienta firme. Revise los frenos para ver si hay daños o fugas. Compruebe los frenos a baja velocidad antes de conducir el coche en condiciones normales.

Mantenimiento

¡ATENCIÓN! Antes de llevar a cabo trabajos de mantenimiento, asegúrese de que el dispositivo de purgado de frenos esté libre de presión.

1. Limpie el líquido de frenos derramado.
2. Limpie las partes del dispositivo de purgado de frenos con un paño.
3. Almacenar la unidad en un lugar limpio y seco.

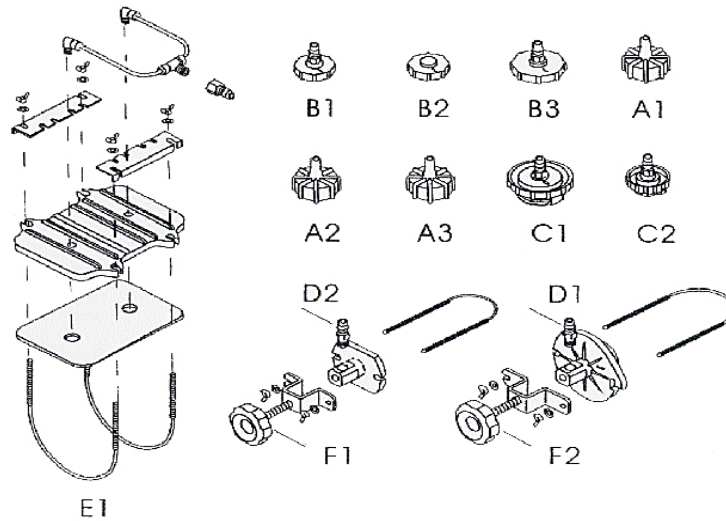
Despiece y lista de piezas



Nº	Denominación	Uds.	Nº	Denominación	Uds.
1	Agarre	1	11	Acoplamiento	2
2	Tapa del tanque	1	12	Válvula de seguridad	1
3	Parte superior del tanque	1	13	Acoplamiento	1
4	Membrana (goma)	1	14	Tubería	1
5	Parte inferior del tanque	1	15	Acoplamiento rápido	1
6	Conexión PL802L	1	16	Manguera	1
7	Conexión de aire	1	17	Alivio de presión	1
8	Acoplamiento rápido	1	18	Acoplamiento	1
9	Válvula de bola ¼"	3	19	Indicador de presión	1
10	Válvula de ajuste (presión)	1	20	Acoplamiento indicador de presión	1

¡NOTA! Algunas piezas se enumeran y se muestran en la lista solo con fines ilustrativos y no están disponibles como piezas de repuesto individuales.

Lista de adaptadores



¡POR FAVOR, LEA LO SIGUIENTE CON ATENCIÓN!

El fabricante y/o distribuidor presentan los diagramas de piezas solo como referencia. Ni el fabricante ni el distribuidor proporcionan ninguna descripción o indicación al comprador acerca de su cualificación para realizar reparaciones en el producto. Por el contrario, el fabricante o distribuidor declaran, expresamente, que todas las reparaciones y cualquier sustitución de piezas solo pueden ser realizadas por técnicos cualificados y **EN NINGÚN CASO** por el cliente. El comprador asume todos los riesgos y responsabilidades que se deriven de sus propias reparaciones, sustitución de piezas o modificaciones del producto original.

Aviso importante:

La reimpresión de este manual, también parcial, así como cualquier uso comercial, incluso de algunas de sus partes, solo con autorización por escrito de la empresa WilTec Wildanger Technik GmbH.