

Mode d'emploi
Appareil de purge de freins
62669

XPO ^{the} **tool**
experts



Illustration similaire, peut varier selon le modèle

Veuillez lire et respecter le mode d'emploi et les consignes de sécurité avant la mise en service.

Sous réserve de modifications techniques !

En raison du développement constant, les illustrations, les étapes de fonctionnement ainsi que les données techniques peuvent varier légèrement.



Les informations contenues dans ce document sont susceptibles d'être modifiées sans préavis. Aucune partie de ce document ne peut être copiée ou reproduite sous une autre forme sans autorisation écrite préalable. Tous droits réservés.

La société WilTec Wildanger Technik GmbH décline toute responsabilité en cas d'erreurs dans ce manuel d'utilisation ou dans les schémas de raccordement.

Bien que WilTec Wildanger Technik GmbH ait tout mis en œuvre pour que ce manuel d'utilisation soit complet, précis et à jour, une marge d'erreur peut néanmoins subsister.

Si vous trouviez une erreur ou si vous désiriez nous communiquer des suggestions quant aux améliorations à apporter, n'hésitez pas à nous contacter. Vos messages seront les bienvenus !

Pour tout renseignement, écrivez-nous à l'adresse électronique suivante :

service@wiltec.info

Ou bien utilisez le formulaire de contact qui figure dans le lien suivant :

<https://www.wiltec.de/contacts/>

La version actuelle de ce manuel d'utilisation est disponible dans plusieurs langues dans notre boutique en ligne. Cliquez sur le lien ci-bas :

<https://www.wiltec.de/docsearch>

Pour un envoi par voie postale de vos réclamations, notre service après-vente se tient à votre disposition à l'adresse suivante :

WilTec Wildanger Technik GmbH
Königsbenden 12
52249 Eschweiler

Désirez-vous un enlèvement de la marchandise ? Veuillez vous rendre à l'adresse notée ci-bas.

Pour le retour de votre marchandise en vue d'un échange, d'une réparation ou autre, veuillez utiliser également l'adresse suivante. **Attention !** Ne renvoyez jamais la marchandise sans l'accord préalable de notre SAV. Autrement, l'envoi sera refusé à la réception.

Retourenabteilung
WilTec Wildanger Technik GmbH
Königsbenden 28
52249 Eschweiler

À votre écoute et joignable via :

E-mail : **service@wiltec.info**

Tél : +49 2403 55592-0

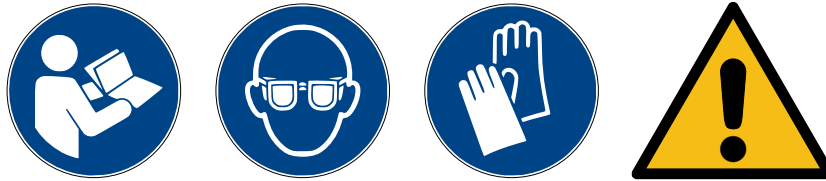
Fax : (+49 2403 55592-15)

Introduction

Merci d'avoir opté pour ce produit de qualité. Afin de réduire tout risque de blessure, nous vous prions de toujours prendre quelques mesures de sécurité de base lors de l'utilisation de cet article. Veuillez lire attentivement ce manuel et vous assurer de l'avoir bien compris. Conservez ce mode d'emploi dans un lieu sûr.

Consignes de sécurité

Consignes de sécurité générales



ATTENTION ! En utilisant l'appareil, vous devez toujours respecter les consignes de sécurité fondamentales pour réduire le risque de blessures corporelles et de dommages matériels.

- Lisez soigneusement toutes les instructions avant l'utilisation de l'appareil !
- Cet appareil ne convient pas pour une utilisation par des personnes (y compris les enfants) à capacités physiques, sensorielles ou mentales limitées ou manquantes d'expérience et/ou de technicité, à moins qu'elles ne soient surveillées par une personne responsable de leur sécurité ou qu'elles n'aient été instruites par une telle concernant la bonne utilisation de l'appareil.
- Les enfants doivent être surveillés pour que l'on puisse s'assurer qu'ils ne jouent pas avec l'appareil. Les enfants ne doivent ni nettoyer ni entretenir cet appareil.

Sécurité dans la zone de travail

- Tenez votre zone de travail bien propre et assurez-en un éclairage suffisant.
- Prenez compte des conditions de votre espace de travail. N'utilisez pas les machines ou les outils électriques dans des zones humides ou très humides. Ne les exposez pas à la pluie. Les outils électriques ne doivent pas être utilisés à proximité de gaz ou de liquides inflammables.
- Tenez les enfants éloignés de votre espace de travail. Les enfants ne doivent pas entrer dans votre zone de travail. Ils ne doivent pas toucher les machines, les outils ou les cordons d'alimentation.
- Stockez les outils et les accessoires dans un endroit sûr lorsque vous ne les utilisez pas. Les outils non utilisés doivent être stockés dans un endroit sec afin qu'ils ne rouillent pas. Enfermez les outils et gardez-les hors de la portée des enfants.
- Utilisez l'outil qui convient au travail à effectuer. N'utilisez pas d'outils trop petits pour effectuer des travaux qui réclament de grands outils industriels. L'usage de cet appareil est bien défini. Le travail avec l'appareil sera plus sûr et plus efficace si on l'utilise uniquement pour les travaux pour lesquels il a été conçu. Ne modifiez pas l'outil. Ne l'utilisez pas à des fins pour lesquelles il n'a pas été conçu.

Sécurité des personnes

- Portez des vêtements convenables. Ne portez pas de vêtements trop larges ou de bijoux ; ils peuvent être saisis par les machines. Il est recommandé de porter des vêtements de protection qui ne conduisent pas l'électricité et des chaussures antidérapantes ou des chaussures de sécurité pendant le travail. Couvrez les longs cheveux pour qu'ils ne soient pas saisis par la machine.
- Portez des lunettes de protection et un protecteur individuel contre les bruits.
- Ne vous penchez pas trop en avant. Assurez-vous d'avoir toujours une position sûre et ferme. Ne passez pas les machines qui débordent.

Sécurité du maniement des outils et dispositifs

- Entretenez soigneusement les outils. Contrôlez régulièrement les câbles et les tuyaux ; remplacez-les s'ils sont endommagés ou demandez à une personne qualifiée et autorisée de les réparer. Tenez les poignées bien propres, sèches et enlevez-en toute trace de graisse et d'huile.
- Retirez les outils. Contrôlez avant l'utilisation si toutes les clés et tous les outils d'ajustage ont été retirés de l'appareil ou de la machine.



- Évitez tout démarrage involontaire. Assurez-vous que l'appareil est dépressurisé quand il est éteint et avant que des tuyaux n'y soient connectés.
- Restez vigilant. Portez toute votre attention sur ce que vous faites et faites preuve de bon sens. N'utilisez aucun outil, aucun appareil, aucune machine au cas où vous êtes fatigué.
- Vous ne devez pas manier l'appareil si vous êtes sous l'influence de drogues ou de l'alcool. Si vous prenez des médicaments sur ordonnance, lisez soigneusement la notice pour connaître les éventuels effets secondaires ou les restrictions possibles. Si vous n'êtes pas sûr, ne maniez pas cet appareil.
- Contrôlez l'appareil avant son utilisation pour savoir s'il est endommagé. Seul un appareil qui fonctionne parfaitement peut être utilisé conformément à l'usage prévu. Les pièces éventuellement endommagées doivent uniquement être remplacées par un technicien qualifié.
- Pièces de rechange et accessoires. Si vous entretenez l'appareil, utilisez uniquement des pièces de rechange identiques. La garantie sera annulée suite à une utilisation d'autres pièces quelconques. Utilisez uniquement les accessoires prévus pour cet appareil. Le vendeur peut fournir des accessoires convenables.
- **Consignes de sécurité concernant les stimulateurs cardiaques** : Les personnes porteuses d'un stimulateur cardiaque doivent consulter leur médecin avant d'utiliser cet appareil.
- **Entretien** : Pour votre propre sécurité, seul un technicien qualifié doit effectuer les interventions de d'entretien et de réparation sur l'appareil.

Remarque ! Les caractéristiques de fonctionnement de cet appareil peuvent varier en fonction de la pression d'air ou de la performance du compresseur connecté.

Consignes de sécurité spécifiques concernant l'appareil de purge de freins

Attention ! Seules les personnes qualifiées et formées peuvent manier l'appareil de purge de freins. Lisez et comprenez les consignes de sécurité avant d'utiliser l'appareil de purge de freins.

- Portez des lunettes de sécurité.
- Ne fumez pas dans la zone de travail.
- Utilisez l'appareil de purge de freins uniquement dans des zones bien ventilées.
- En cas de fuite, coupez immédiatement l'alimentation d'air comprimé, remédiez au problème ; si nécessaire, remplacez le tuyau défectueux.
- En cas de fuite, enlevez immédiatement et complètement les traces du liquide coulé hors de l'appareil.
- Ne dépassez pas la pression d'air indiquée ; risque de dommages.
- N'utilisez pas de détergents dans ce système.
- En vue d'une fuite, tenez un conteneur récupérateur convenable à portée de main.
- En vue d'un incendie, tenez un extincteur ABC à portée de main.
- Avant l'utilisation de l'appareil de purge de freins, assurez-vous que la boîte de vitesses du véhicule est réglée sur « P » (boîte automatique) ou « Marche à vide ». Serrez bien fermement le frein à main et bloquer les roues.
- Utilisez uniquement du liquide de frein avec l'appareil de purge de freins. N'essayez en aucun cas de l'utiliser avec d'autres liquides. Une contamination peut entraîner le dysfonctionnement du système de freinage.
- Respectez les règles locales relatives à l'élimination correcte des liquides de frein. En tout cas, éliminez-les de manière respectueuse de l'environnement.

Attention !

- Les freins très chauds peuvent entraîner de graves brûlures.
- Certaines plaquettes de frein contiennent de l'amiante ; par conséquent, vous devrez porter un appareil de protection respiratoire convenable. Évitez tout contact corporel avec la peinture de véhicule. Les liquides de frein endommagent la peinture de véhicule.
- Les avertissements, les remarques et les instructions de cette notice ne peuvent pas couvrir tous les managements et toutes les situations possibles. Le bon sens et la prudence ne sont pas intégrables dans les appareils ; c'est l'utilisateur qui doit les contribuer.

Déballer

En déballant l'article, vérifiez si toutes les pièces requises sont présentes. Si des pièces sont manquantes ou endommagées, contactez le plus rapidement possible le vendeur.

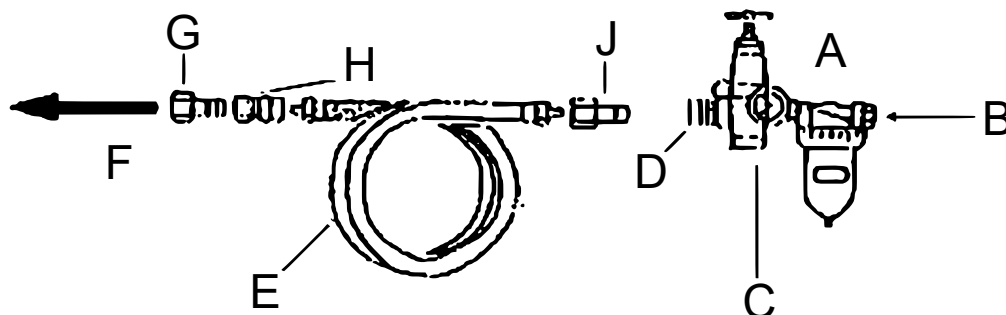


N°	Dénomination	Lettre	Dénomination
1	Poignée	A	Récepteur collecteur
15	Raccord rapide SP20	B	Set d'adaptateurs
16	Tuyau à liquides	C	Pipette en caoutchouc

Préparation

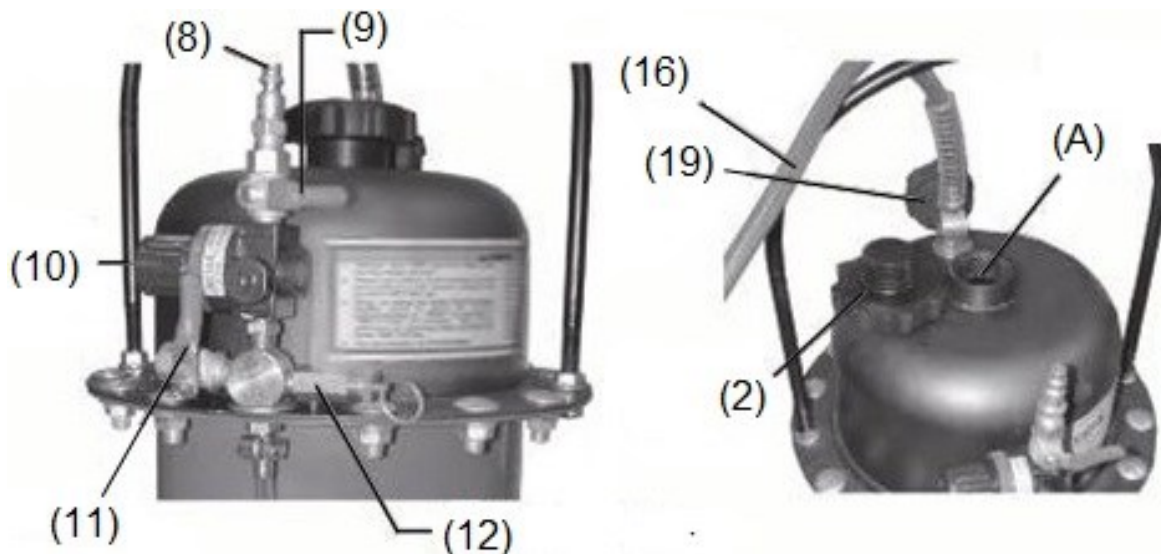
- Travaillez par principe dans des espaces bien ventilés.
- Coupez le moteur et serrez le frein à main.
- Enlevez les roues et trouvez le raccord de vidange des cylindres de frein ; pour ce faire, consultez le manuel du fabricant.
- Allumez le compresseur à air comprimé (non pas inclus) et placez le tuyau d'air comprimé directement à côté de l'appareil de purge de freins. Le compresseur devrait être équipé d'un filtre à humidité.

Conduite d'air



Lettre	Dénomination/explication	Lettre	Dénomination/explication
A	Filtre	F	Connexion au raccord rapide (8) de l'appareil de purge de freins
B	Depuis le compresseur	G	Raccord rapide
C	Régulateur	H	Connexion rapide
D	Connexion rapide	J	Raccord rapide
E	Tuyau à air		

Principaux composants



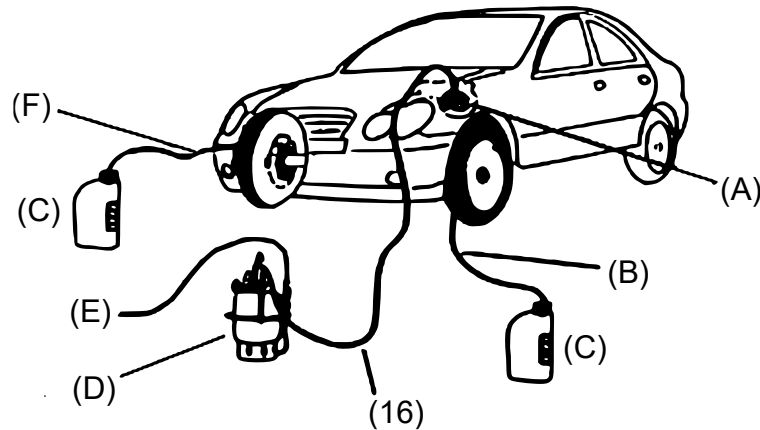
N°	Dénomination	N°/lettre	Dénomination/explication
2	Couvercle du réservoir	12	Vanne de surpression
8	Raccord rapide du tuyau à air	16	Tuyau à liquides
9	Vanne sphérique d'entrée d'air	19	Affichage de la pression d'air
10	Vanne de réglage de la pression d'air	A	Mettre liquide de frein ici.
11	Vanne sphérique de purge d'air		

Purger le frein et remettre du liquide de frein

ATTENTION ! Ne démarrez **JAMAIS** un moteur auto dans une pièce fermée. **Risque d'intoxication par monoxyde de carbone !**

1. Placez l'appareil de purge de freins à côté de la voiture.
2. Ouvrez le capot et localisez la boîte du maître-cylindre de frein.
3. Retirez le couvercle de la boîte du maître-cylindre de frein.
4. Choisissez l'adaptateur convenable parmi les adaptateurs du set.
5. Placez l'adaptateur sur la boîte du maître-cylindre de frein et fixez-le.
6. Dévissez le couvercle du réservoir **(2)**. Mettez la quantité souhaitée du liquide de frein (voir manuel du fabricant de la voiture). Revissez ensuite le couvercle **(2)**.
7. Connectez le tuyau à liquides **(16)** avec l'adaptateur à l'aide du raccord rapide **(15)**. Assurez-vous que la vanne sphérique **(9)** est fermée.
8. Ouvrez la vis de purge des cylindres de frein sur la partie arrière, à gauche et à droite, connectez un tuyau en plastique transparent (non pas inclus) aux ouvertures de purge et aux récipients collecteurs.

9. Connectez le tuyau d'air comprimé (non pas inclus) avec l'appareil de purge de freins à l'aide du raccord rapide (8).
10. Tournez la vanne sphérique (9) sur ouvert (« ON », position verticale). Le réservoir est maintenant sous pression.
11. Tirez le bouchon de réglage de la compression d'air (10) et réglez, en faisant attention au manomètre (19), une pression entre 1,4 et 2,7 bar (0,14 à 0,27 MPa).



Lettre	Dénomination	Lettre/N°	Dénomination
A	Maître-cylindre de frein	D	Appareil de purge de freins
B, F	Tuyau en plastique transparent (non pas inclus)	E	Tuyau d'air comprimé du compresseur
C	Récepteur récupérateur	16	Tuyau à liquide

ATTENTION ! Ne jamais dépasser les 2,7 bars (0,27 MPa), sinon l'appareil, les accessoires ou les tuyaux risquent d'être endommagés.

12. Ouvrez lentement la vanne sphérique (9). L'échange du liquide de frein commence. Vérifiez tous les raccords et connexions pour savoir s'il y a des fuites. En cas de fuite, tournez la vanne sphérique (9) sur fermé (« OFF », position horizontale) et remédiez au problème.
13. Pendant l'échange du liquide, appuyez au fond sur la pédale de frein et relâchez-la lentement. Répétez cela à plusieurs reprises.
14. Quand les récipients récupérateurs sont remplis ou quand la couleur du liquide qui sort passe de sombre à clair, le processus est terminé.
15. Revissez les ouvertures de vidange. Tournez la vanne sphérique (9) sur fermé (« OFF ») et retirez le tuyau en plastique transparent.
16. Respectez les règles locales relatives à l'élimination correcte des liquides de frein. En tout cas, éliminez-les de manière respectueuse de l'environnement.
17. Répétez les étapes 8 à 15 avec les cylindres de frein antérieurs.

Concernant les voitures à système antiblocage

Répétez toutes les étapes du chapitre « Purger le frein et remettre du liquide de frein », exception faite des points suivants :

1. Purgez chaque roue individuellement.
2. Réglez la boîte de vitesse sur « P » ou en marche à vide et laissez tourner le moteur pendant les opérations de vidange. Après, recoupez le moteur.
3. Répétez ce processus à chaque frein individuellement.

Dernières étapes

1. Remontez le couvercle du maître-cylindre du frein.
2. Démontez le tuyau à air comprimé **(8)** de l'appareil de purge de freins.
3. Déconnectez le tuyau à air et ouvrez la vanne de purge d'air **(11)** pour dépressuriser l'appareil.
4. Éliminez correctement les vieux liquides récupérés.

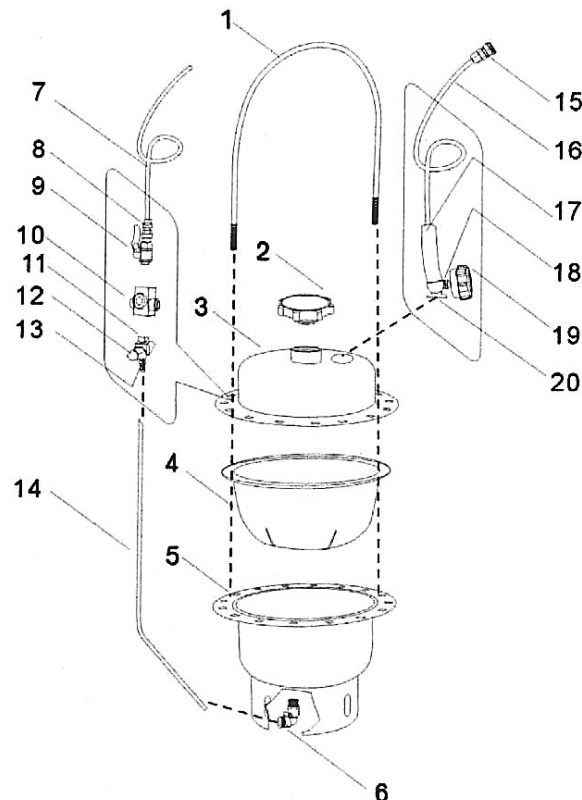
Attention ! Avant de remettre en service la voiture, appuyez à plusieurs reprises sur la pédale de frein jusqu'à ce qu'elle ait de la résistance. Contrôlez les freins pour savoir s'ils sont éventuellement endommagés ou fuyants. Testez les freins à faible vitesse avant d'utiliser la voiture sous des conditions normales.

Entretien

Attention ! Avant de passer à des interventions de soutien sur l'appareil, il est extrêmement important de s'assurer que l'appareil de purge de freins est dépressurisé.

1. Enlevez toute trace de liquide de frein versé.
2. Essuyez les pièces de l'appareil de purge de freins à l'aide d'un chiffon.
3. Stockez l'appareil dans un endroit bien propre et sec.

Vue éclatée et liste des pièces

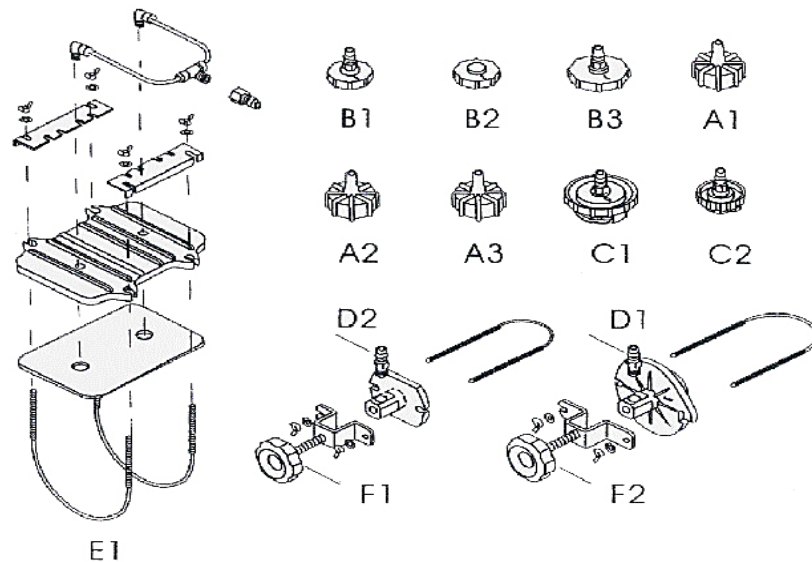


Nº	Dénomination	Qté	Nº	Dénomination	Qté
1	Poignée	1	11	Raccord	2
2	Couvercle du réservoir	1	12	Vanne de sécurité	1
3	Réservoir, partie supérieure	1	13	Raccord	1

4	Membrane (caoutchouc)	1	14	Tuyau	1
5	Réservoir, partie inférieure	1	15	Raccord rapide	1
6	Connexion PL802L	1	16	Tuyau	1
7	Raccord pour air	1	17	Collier de fixation	1
8	Raccord rapide	1	18	Raccord	1
9	Vanne sphérique ¼"	3	19	Manomètre	1
10	Vanne de réglage (pression)	1	20	Raccord du manomètre	1

REMARQUE ! Certaines pièces mentionnées et illustrées pour des raisons de présentation ne sont pas disponibles en tant que pièces de rechange détachées.

Liste des adaptateurs



VEUILLEZ LIRE ATTENTIVEMENT LE SUIVANT :

Le fabricant et/ou le vendeur a illustré les vues éclatées des pièces pour des raisons de référence. Ni le fabricant ni le vendeur n'insinue que le client soit qualifié de quelque sorte que ce soit d'effectuer lui-même des réparations quelconques du produit. Au contraire, le fabricant ou le vendeur tient à remarquer que toute réparation et tout échange de pièces doivent uniquement être effectués par un technicien qualifié et **NON PAS** par le client, qui reprend toute la responsabilité pour les risques survenus suite aux réparations, aux échanges de pièces ou aux modifications effectués par lui-même sur le produit original.

Avis important :

Toute reproduction et toute utilisation à des fins commerciales, même partielle de ce mode d'emploi, ne sont autorisées qu'avec l'accord préalable de la société WilTec Wildanger Technik GmbH.