

Manual de instrucciones

Carro para polipasto

62680, 62681, 62682



Imágenes similares, pueden variar según el modelo

Lea atentamente las instrucciones de funcionamiento e indicaciones de seguridad contenidas en este manual antes de usar por primera vez el dispositivo.

Queda reservado el derecho a modificaciones técnicas.

A través de un proceso de mejora continua, imágenes, pasos a seguir y datos técnicos pueden verse afectados y variar ligeramente.



Las informaciones contenidas en este documento pueden ser en cualquier momento y sin previo aviso modificadas. Ninguna parte de este documento puede ser, sin autorización previa y por escrito, copiada o de otro modo reproducida. Quedan reservados todos los derechos.

La empresa WilTec Wildanger Technik GmbH no asume ninguna responsabilidad sobre posibles errores contenidos en este manual de instrucciones o en el diagrama de conexión del dispositivo.

A pesar de que la empresa WilTec Wildanger Technik GmbH ha realizado el mayor esfuerzo posible para asegurarse de que este manual de instrucciones sea completo, preciso y actual, no se descarta que pudieran existir errores.

En el caso de que usted encontrara algún error o quisiera hacernos una sugerencia para ayudarnos a mejorar, estaremos encantados de escucharle.

Envíenos un e-mail a:

service@wiltec.info

o utilice nuestro formulario de contacto:

<https://www.wiltec.de/contacts/>

La versión actual de este manual de instrucciones disponible en varios idiomas la puede encontrar en nuestra tienda online:

<https://www.wiltec.de/docsearch>

Nuestra dirección postal es:

WilTec Wildanger Technik GmbH
Königsbenden 12
52249 Eschweiler

Para la devolución de su mercancía en caso de cambio, reparación u otros fines, utilice la siguiente dirección. ¡Atención! Para garantizar un proceso de reclamación o devolución libre de complicaciones, por favor, póngase en contacto con nuestro equipo de atención al cliente antes de realizar la devolución.

Departamento de devoluciones
WilTec Wildanger Technik GmbH
Königsbenden 28
52249 Eschweiler

E-mail: **service@wiltec.info**

Tel: +49 2403 55592-0

Fax: +49 2403 55592-15



Introducción

Muchas gracias por haberse decidido a comprar este producto de calidad. Para minimizar el riesgo de lesiones, le rogamos que tome algunas medidas básicas de seguridad siempre que usted utilice este dispositivo. Por favor, lea detenidamente y al completo este manual de instrucciones y asegúrese de haberlo entendido.

Guarde bien este manual de instrucciones.

Indicaciones de seguridad

Determinados trabajos y actividades no deben ser realizados con el carro para polipasto, ya que pueden provocar lesiones personales o daños materiales.

- Está prohibido el transporte de personas.
- No guíe cargas por encima de personas.
- Las cargas solo pueden ser elevadas en vertical. Está prohibido la tracción en oblicuo.
- No arranque cargas que estén atascadas o atrapadas por el carro de polipasto.
- No deje colgadas cargas sin vigilancia.
- No toque ni agarre piezas o partes móviles.
- Está prohibido utilizar el carro de polipasto para arrancar, soltar o tirar lateralmente.
- No se debe exceder la capacidad máxima de carga.
- Revise el carro de polipasto antes de usarlo para ver si hay daños. Un carro dañado no puede utilizarse y debe ser reparado por personal cualificado antes de poder volver a utilizarse.
- Compruebe que el carro de polipasto está correctamente montado en la viga antes de cada uso.
- Compruebe los rodillos del carro antes de cada uso. Preste especial atención al juego lateral entre la viga de rodaje y los rodillos.
- Compruebe antes de cada uso los tornillos de seguridad y la fijación del travesaño.
- El personal asignado para trabajar con el carro de polipasto debe haber leído las instrucciones de funcionamiento (en particular las instrucciones de seguridad) antes de comenzar el trabajo o estar informado de su contenido.
- No lleve el pelo suelto, ropa holgada o joyas. Estos pueden quedar atrapados en las piezas móviles y provocar lesiones.
- Las instrucciones de seguridad y advertencias en placas o pegatinas no deben ser retiradas o volverse ilegibles. Todos los avisos de seguridad y advertencias en y alrededor del carro de polipasto deben mantenerse íntegros y legibles.



¡Importante! El carro para polipasto ha sido construido para un funcionamiento manual y no puede ser accionado a través de un motor; p. ej. el carro para polipasto con engranaje no puede ser accionado por un taladro eléctrico.

Instrucciones de montaje

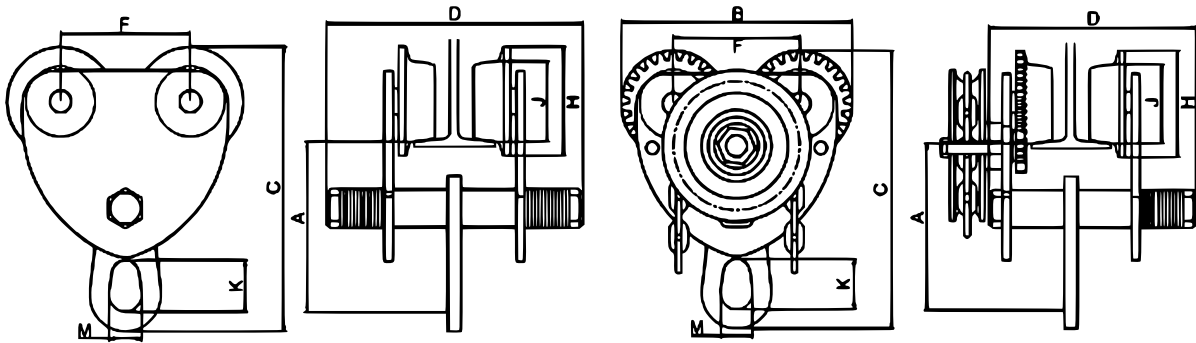
1. Mida el ancho efectivo de la viga de rodaje.
2. Monte el número necesario de discos espaciadores de manera uniforme en el interior de las placas laterales del carro, de modo que las bridas de las ruedas de los pernos giratorios sean 6 mm mayores que el ancho de la viga de rodaje.
3. Monte el resto de arandelas, a excepción de la placa lateral, y coloque los casquillos adecuados en el perno de suspensión.
4. Debe haber siempre disponible al menos una arandela plana en el interior y el exterior de cada una de las placas laterales (véase fig. N).
5. Afloje las tuercas de los pernos de suspensión y extienda las placas laterales de manera que las ruedas se puedan deslizar sobre la viga de rodaje.

6. Apriete las tuercas contra las arandelas y luego cuelgue una carga ligera en el carro de polipasto para asegurarse de que las cuatro ruedas estén en contacto con la viga de rodaje. Atornille las tuercas bien a las arandelas y asegúrelas con los elementos de bloqueo.



¡ATENCIÓN! ¡Las tuercas deben estar bien apretadas!

7. Cuando se monta con el ancho mínimo de viga, el perno de suspensión debe ser desplazado para que este no pueda girar la rueda.
8. Cuelgue del carro para polipasto la carga máxima segura y guíe la unidad a lo largo de todo el carril de la viga de rodaje para garantizar un funcionamiento satisfactorio.

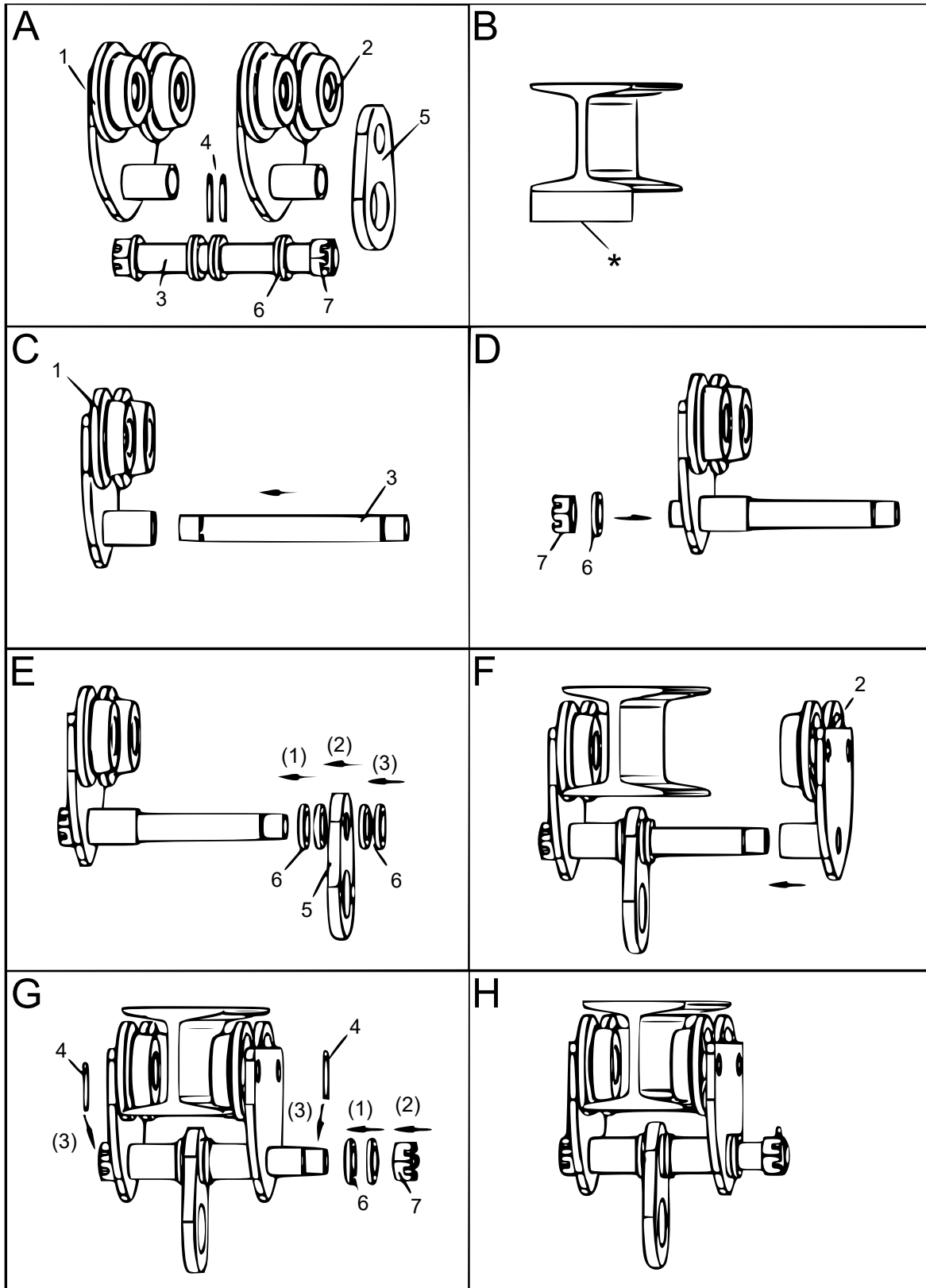


Carro para polipasto sencillo

Carro para polipasto con engranaje

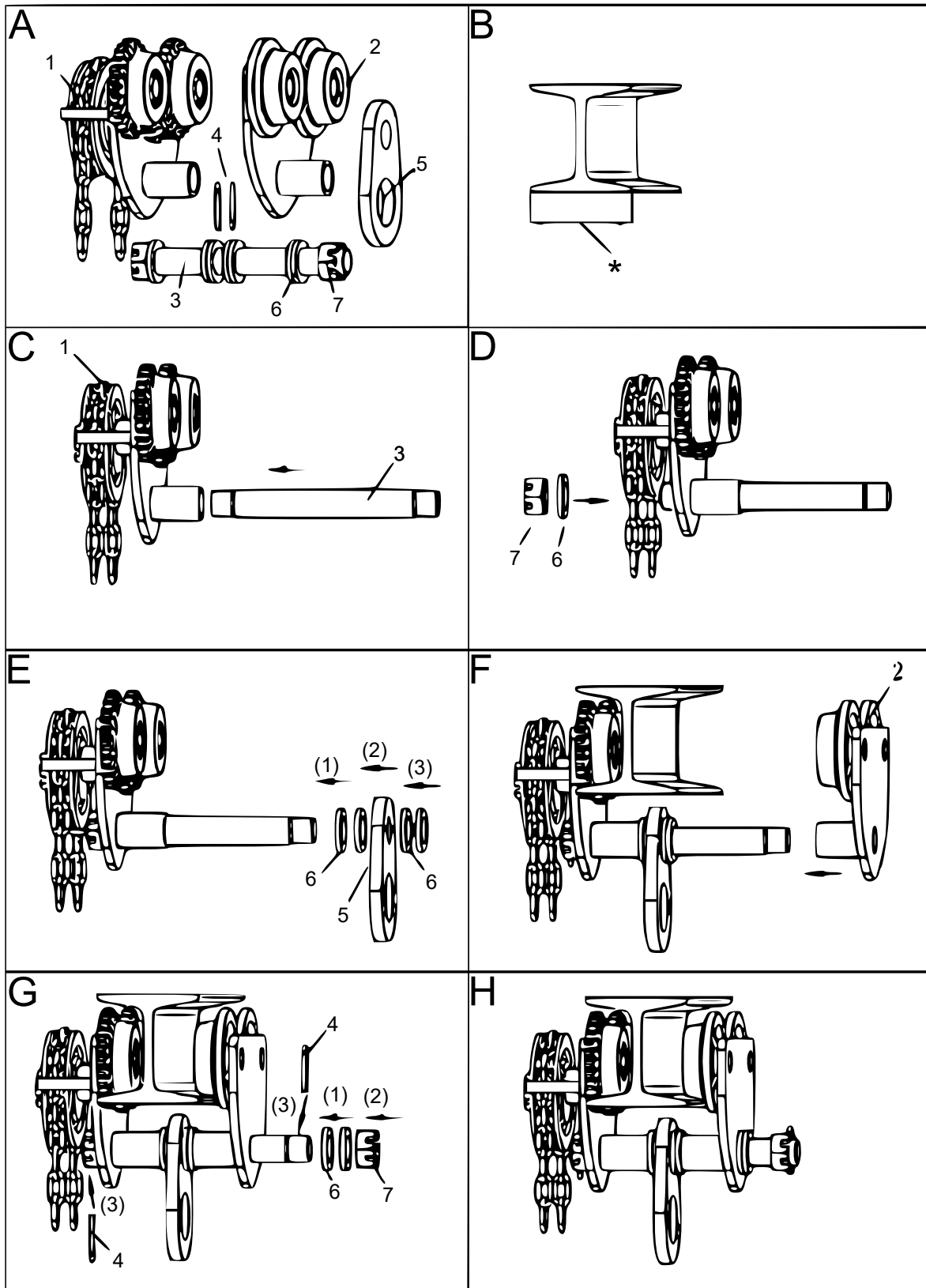
Montaje

Carro para polipasto sencillo



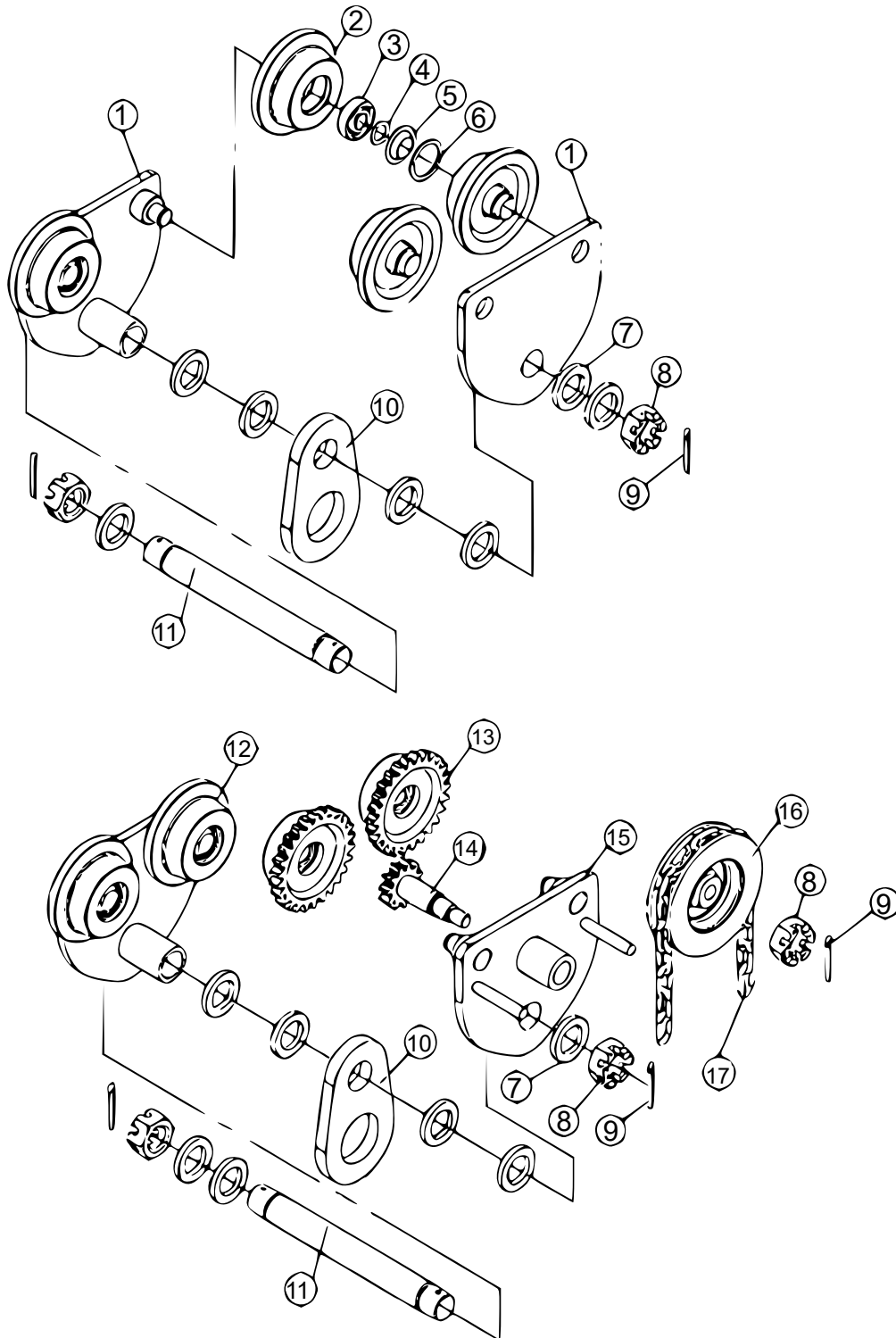
* = Dimensiones del ancho

Carro para polipasto con engranaje



* = Dimensiones del ancho

Despiece y listado de piezas





Nº	Denominación	Nº	Denominación
1	Construcción placa lateral	10	Placa de suspensión
2	Rueda de accionamiento	11	Perno de suspensión
3	Rodamiento de bolas	12	Construcción lateral izquierda
4	Anillo de seguridad	13	Rueda de engranaje
5	Cubierta del rodamiento de bolas	14	Husillo de engranaje
6	Anillo del rodamiento	15	Construcción lateral derecha
7	Disco espaciador	16	Rueda de cadena
8	Tuerca hexagonal	17	Cadena manual
9	Pasador		

Datos técnicos

Carro para polipasto sencillo

Capacidad (t)	Tamaño de viga recomendado (mm)	Peso (kg)	A	B	C	D	E	H	J	K	M	Dimensiones (mm)
0,5	75-125	4,1	112	161	188	198	23	72	52	36	25,5	200 × 79 × 155
	75-180	4,2				251						280 × 75 × 155
1	75-125	7,3	119	203	214	220	11	91,5	69	46	29	210 × 80 × 190
	75-180	7,5				262						250 × 85 × 190
2	100-150	10,7	125	225	228	245	14	102	75	46	30	230 × 95 × 195
	100-200	11				293						280 × 105 × 195
3	100-150	17,4	165	274	304	268	8	122	99	76	46	280 × 105 × 245
	100-250	18				318						325 × 110 × 245
5	125-175	28,3	183	302	334	305	21	141	108	100	44	315 × 140 × 320
	125-250	29				380						386 × 140 × 331
10	110-200	61,2	250	367	434	405	36	174	128	93	63	500 × 210 × 350
	110-300	62				503						



Carro para polipasto con engranaje

Capacidad (t)	Tamaño de viga recomendado (mm)	Peso (kg)	A	B	C	D	E	H	J	K	M	Dimensiones (mm)
0,5	75-125	8,55	112	161	188	198	23	72	52	36	25,5	200 × 79 × 155
	75-180	9				251						280 × 75 × 155
1	75-125	10,7	119	203	214	220	11	91,5	69	46	29	210 × 80 × 190
	75-180	11				262						250 × 85 × 190
2	100-150	14	125	225	228	245	14	102	75	46	30	230 × 95 × 195
	100-200	14,5				293						280 × 105 × 195
3	100-150	21,5	165	274	304	268	8	122	99	76	46	280 × 105 × 245
	100-250	22				318						325 × 110 × 245
5	125-175	32	183	302	334	305	21	141	108	100	44	315 × 140 × 320
	125-250	33				380						386 × 140 × 331
10	110-200	70,4	250	367	434	405	36	174	128	93	63	500 × 210 × 350
	110-300	71										

Aviso importante:

La reimpresión de este manual, también parcial, así como cualquier uso comercial, incluso de algunas de sus partes, solo con autorización por escrito de la empresa WilTec Wildanger Technik GmbH.