

Bedienungsanleitung

20-Tonnen-Werkstattpresse

62718



Abbildung ähnlich, kann je nach Modell abweichen

Vor Inbetriebnahme Bedienungsanleitung und Sicherheitshinweise lesen und beachten.

Technische Änderungen vorbehalten!

Durch stetige Weiterentwicklungen können Abbildungen, Funktionsschritte und technische Daten geringfügig abweichen.

Aktualisierung der Dokumentation

Haben Sie Vorschläge zur Verbesserung oder haben Sie Unregelmäßigkeiten festgestellt, nehmen Sie bitte Kontakt mit uns auf.



Die in diesem Dokument enthaltenen Informationen können sich jederzeit ohne vorherige Ankündigung ändern. Kein Teil dieses Dokuments darf ohne die vorherige schriftliche Einwilligung kopiert oder in sonstiger Form vervielfältigt werden. Alle Rechte bleiben vorbehalten.

Die WilTec Wildanger Technik GmbH übernimmt keine Haftung für eventuelle Fehler in diesem Benutzerhandbuch oder den Anschlussdiagrammen.

Obwohl die WilTec Wildanger Technik GmbH die größtmöglichen Anstrengungen unternommen hat, um sicherzustellen, dass dieses Benutzerhandbuch vollständig, fehlerfrei und aktuell ist, können Fehler nicht ausgeschlossen werden.

Sollten Sie einen Fehler gefunden haben oder uns einen Vorschlag zur Verbesserung mitteilen wollen, dann freuen wir uns darauf von Ihnen zu hören.

Schreiben Sie uns eine E-Mail an

service@wiltec.info

oder verwenden Sie unser Kontaktformular:

<https://www.wiltec.de/contacts/>

Die aktuelle Version dieser Anleitung in mehreren Sprachen finden Sie in unserem Onlineshop unter:

<https://www.wiltec.de/docsearch>

Unsere Postadresse lautet:

WilTec Wildanger Technik GmbH
Königsbenden 12
52249 Eschweiler

Für die Rücksendung Ihrer Ware zum Umtausch, zur Reparatur oder für andere Zwecke verwenden Sie bitte die folgende Adresse. Achtung! Um einen reibungslosen Ablauf Ihre Reklamation oder Ihrer Rückgabe zu gewährleisten, kontaktieren Sie vor der Rücksendung unbedingt unser Serviceteam.

Retourenabteilung
WilTec Wildanger Technik GmbH
Königsbenden 28
52249 Eschweiler

E-Mail: **service@wiltec.info**

Tel: +49 2403 55592-0

Fax: +49 2403 55592-15

Einleitung

Vielen Dank, dass Sie sich zum Kauf dieses Qualitätsproduktes entschieden haben. Um das Verletzungsrisiko zu minimieren, bitten wir Sie, stets einige grundlegende Sicherheitsvorkehrungen zu treffen, wenn Sie dieses Produkt verwenden. Bitte lesen Sie diese Bedienungsanleitung sorgfältig durch und vergewissern Sie sich, dass Sie sie verstanden haben.

Bewahren Sie diese Bedienungsanleitung gut auf.

Sicherheitshinweise/Warnungen



Der Besitzer und/oder Nutzer muss die Gebrauchsanweisung des Geräts gelesen und verstanden haben, bevor er es benutzen darf. Eingewiesenes Personal sollte vorsichtig, geübt und qualifiziert im sicheren Umgang mit den genutzten Arbeitsgeräten sein, wenn sie mit der Werkstattpresse arbeiten. Warnhinweise sollten gelesen und verstanden worden sein.

- Seien Sie mit der Anwendungskontrolle, dem Anwendungsablauf und den Warnhinweisen vertraut.
- Stellen Sie sicher, dass alle Verbindungsträger fest und gesichert sind.
- Vergewissern Sie sich, dass Sie den Inhalt der Gebrauchsanweisung kennen.
- Dieses Gerät ist nicht dafür vorgesehen, von Personen (oder auch Kindern) mit verringerten körperlichen, sinnlichen oder geistigen Fähigkeiten oder Personen ohne Erfahrung oder Kenntnisse verwendet zu werden, außer wenn sie von einer für ihre Sicherheit verantwortliche Person überwacht werden oder zuvor hinsichtlich der Nutzung des Geräts eingewiesen worden sind.
- Kinder müssen beaufsichtigt werden, damit sichergestellt ist, dass sie nicht mit dem Gerät spielen.
- Bleiben Sie konzentriert und lassen Sie keine Ablenkung während des Arbeitsvorgangs zu.
- Benutzen Sie in der Nähe der Presse keine Schweißgeräte.
- Ihr Arbeitsplatz sollte stets aufgeräumt und gut ausgeleuchtet sein. Unaufgeräumte und zu dunkle Arbeitsbereiche können zu Unfällen führen.
- Achten Sie darauf, festes Schuhwerk zu tragen.
- Verwenden Sie bei langen Haaren ein Haarnetz oder binden Sie es sicher zusammen.
- Tragen Sie keine lockere Kleidung, Gürtel oder Schmuck. Diese können sich in den beweglichen Teilen verfangen und so zu schweren Verletzungen führen.
- Verwenden Sie die Presse nicht, wenn Sie unter dem Einfluss von Alkohol, Rausch- oder Arzneimitteln. Lesen Sie die Warnhinweise auf den Packungsbeilagen, um festzustellen, ob Ihr Urteilsvermögen oder Ihre Reflexe während der Einnahme von Arzneimitteln beeinträchtigt sind. Im Zweifelsfall darf das die Presse nicht in Betrieb genommen werden.
- Verschraubungen niemals unter Druck/ Last öffnen.
- Stellen Sie die Presse in die niedrigste Position, wenn Sie Hydrauliköl nachfüllen. Benutzen Sie nur hochwertiges Hydrauliköl, NIE Bremsflüssigkeit, Alkohol, Glycerin, Reinigungsmittel, Motoröl, Wasser, verschmutztes Öl oder andere ungeeignete Flüssigkeiten.
- Der Hydraulikzylinder steht unter Druck und darf nicht mit Gewalt geöffnet werden.
- Bedienen Sie die Werkstattpresse nicht über ihre Kapazität hinaus.
- Diese Werkstattpresse ist ausschließlich für Ausricht-, Biege- und Richtarbeiten gedacht. Es dürfen keine Federn oder andere Gegenstände zusammengedrückt werden, die aus der Presse herausgeschleudert werden könnten. Des Weiteren dürfen keine Gegenstände zusammengedrückt werden, die bei dem Vorgang zerbrechen können.
- Überzeugen Sie sich vor der Bedienung der Werkstattpresse davon, dass kein Teil beschädigt ist. Ziehen Sie alle losen Schrauben fest.
- Es gibt Teile, die durch das Pressen dazu neigen, aus der Presse herausgeschleudert werden. Schützen Sie sich entsprechend, um Verletzungen vorzubeugen. Fassen Sie nicht in das Gerät



oder in die Nähe des Druckkolbens. Achten Sie darauf, dass das zu bearbeitende Werkstück gleichmäßig in der Mitte und fest auf der Druckplatte aufliegt, damit es während des Vorgangs nicht herausgeschleudert werden und zu Verletzungen führen kann.

- Tragen Sie immer eine Arbeitsschutzbrille und angemessene Sicherheitskleidung.

Kontrolle und Inspektion

- Vor der Inbetriebnahme der Presse muss eine Sichtkontrolle durchgeführt werden, um undichte Stellen, beschädigte, lockere oder fehlende sowie verschlissene Teile ausschließen zu können.
- Sehen Sie den Ölstand regelmäßig nach. Stellen Sie die Presse in die niedrigste Position, wenn Sie Hydrauliköl nachfüllen. Entfernen Sie den Verschlussdeckel – der Ölstand muss genau bis zur Öffnung reichen. Bei Bedarf hochwertiges Hydrauliköl nachfüllen. Führen Sie jährlich einen vollständigen Ölwechsel durch.
- Bringen Sie regelmäßig Schmierstoffe auf alle beweglichen Teile. Überprüfen Sie den Heber regelmäßig auf Rost und Verschmutzungen hin. Reinigen Sie die betreffenden Stellen mit einem öligen Tuch.
- Sollte die Verschrottung der Presse notwendig sein, lassen Sie das Öl zu vor ab und entsorgen Sie es fachgerecht. Führen Sie den Rest der Presse der Wertstoffwiedergewinnung zu.

Betrieb

1. Werkstück auf die Arbeitsplatte legen.
2. Ventil durch Drehen im Uhrzeigersinn schließen.
3. Pumphebel betätigen, so dass sich der Kolben auf das Werkstück zu bewegt.
4. Den Kolben so ausrichten, dass eine gleichmäßige mittige Gewichtung besteht.
5. Durch Betätigen des Pumphebels Druck auf das Werkstück ausüben, dieses jedoch nicht übermäßig belasten.
6. Werkstück durch Drehen des Ventils gegen den Uhrzeigersinn entlasten und stabilisieren, um ein Verrutschen durch Druck zu vermeiden.
7. Das Werkstück von der Arbeitsplatte nehmen, wenn der Druckkolben vollständig zurückgefahren ist.

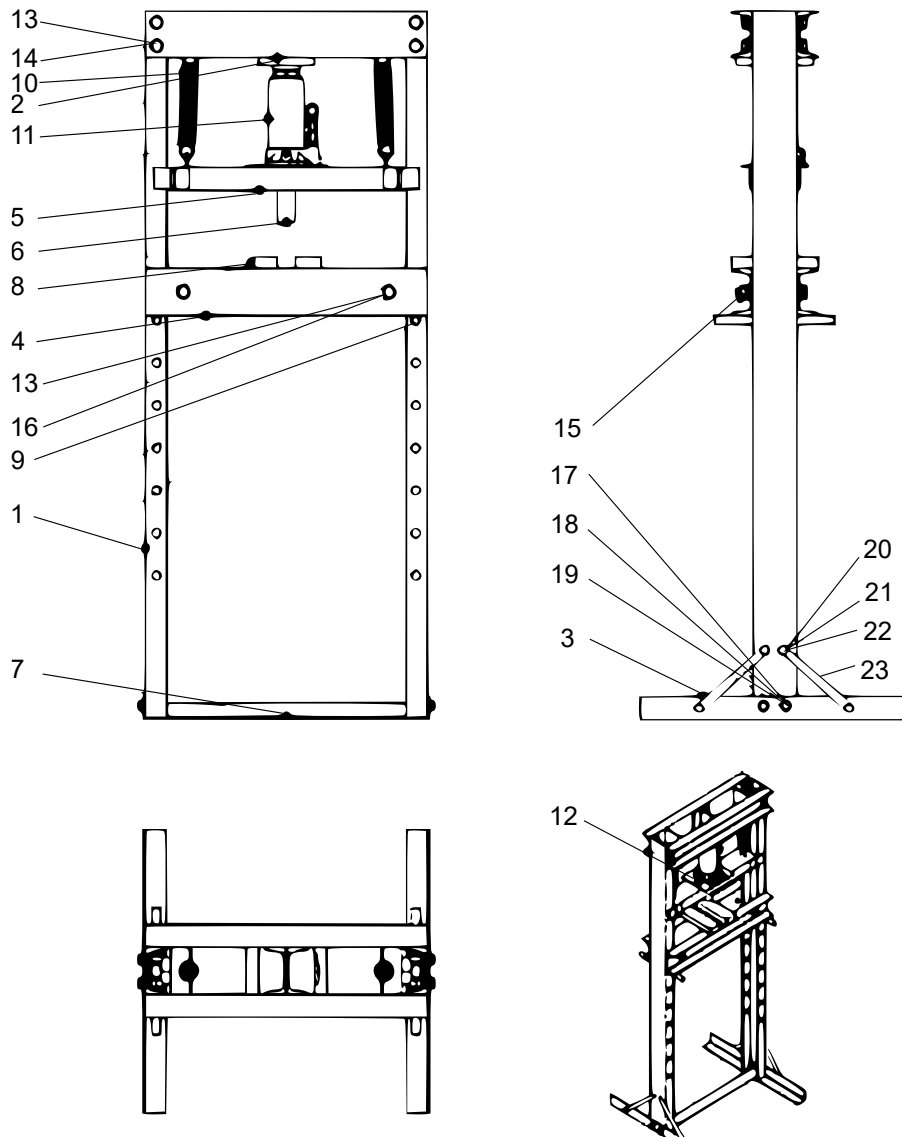
Wartung

1. Überprüfen Sie die Werkstattpresse stets auf mögliche Schäden hin, bevor Sie sie betätigen. Andernfalls darf die Werkstattpresse nicht in Betrieb genommen werden.
2. Alle beweglichen Teile wie der Hydraulikkolben sollten in Abständen geölt werden.
3. Überprüfen Sie die hydraulischen Anschlüsse bzw. Leitungen vor Gebrauch und stellen Sie so sicher, dass keine Beschädigungen vorliegen.

Tabelle zur Fehlerbehebung

Problem	Möglicher Grund	Maßnahme
Kolben bewegt sich nicht	Die mechanischen Teile sind beschädigt	Schmieröl oder Schmierfett hinzugeben.
Kolben zieht nicht bzw. nur langsam hoch	Behälter überfüllt	Ölstand entsprechend anpassen.
	Anschlüsse nicht ordnungsgemäß	Bewegliche Teile säubern und schmieren.
Kolben fährt nicht vollständig hoch	Ölstand zu niedrig	Öl nachfüllen.

Explosionszeichnung und Teileliste



Nr.	Bezeichnung	Anz.	Nr.	Bezeichnung	Anz.	Nr.	Bezeichnung	Anz.
1	Rahmen	2	9	Pin	2	17	Unterlegscheibe 12	4
2	Oberer Rahmen	1	10	Feder	2	18	Bolzen M12×30	4
3	Füße	2	11	Heber	1	19	Mutter M12	4
4	Pressplatte	2	12	Schraube M8×16	2	20	Bolzen M10×20	8
5	Mittelteil	1	13	Unterlegscheibe 16	10	21	Mutter M10	8
6	Heber	1	14	Bolzen M16×30	8	22	Unterlegscheibe10	8
7	Verbinder	1	15	Mutter M16	10	23	Strebe	4
8	Platte	2	16	Bolzen M16×150	2			

Wichtiger Hinweis:

Nachdruck, auch auszugsweise, und jegliche kommerzielle Nutzung, auch von Teilen der Anleitung, nur mit schriftlicher Genehmigung, der WilTec Wildanger Technik GmbH.