

Mode d'emploi

Presse d'atelier de 20 tonnes

62718



Illustration similaire, peut varier selon le modèle

Veillez lire et respecter le mode d'emploi et les consignes de sécurité avant la mise en service.

Sous réserve de modifications techniques !

En raison du développement constant, les illustrations, les étapes de fonctionnement ainsi que les données techniques peuvent varier légèrement.



Les informations contenues dans ce document sont susceptibles d'être modifiées sans préavis. Aucune partie de ce document ne peut être copiée ou reproduite sous une autre forme sans autorisation écrite préalable. Tous droits réservés.

La société WilTec Wildanger Technik GmbH décline toute responsabilité en cas d'erreurs dans ce manuel d'utilisation ou dans les schémas de raccordement.

Bien que WilTec Wildanger Technik GmbH ait tout mis en œuvre pour que ce manuel d'utilisation soit complet, précis et à jour, une marge d'erreur peut néanmoins subsister.

Si vous trouviez une erreur ou si vous désiriez nous communiquer des suggestions quant aux améliorations à apporter, n'hésitez pas à nous contacter. Vos messages seront les bienvenus !

Pour tout renseignement, écrivez-nous à l'adresse électronique suivante :

service@wiltec.info

Ou bien utilisez le formulaire de contact qui figure dans le lien suivant :

<https://www.wiltec.de/contacts/>

La version actuelle de ce manuel d'utilisation est disponible dans plusieurs langues dans notre boutique en ligne. Cliquez sur le lien ci-dessous :

<https://www.wiltec.de/docsearch>

Pour un envoi par voie postale de vos réclamations, notre service après-vente se tient à votre disposition à l'adresse suivante :

WilTec Wildanger Technik GmbH
Königsbenden 12
52249 Eschweiler

Pour le retour de votre marchandise en vue d'un échange, d'une réparation ou autre, veuillez utiliser également l'adresse suivante. **Attention !** Ne renvoyez jamais la marchandise sans l'accord préalable de notre SAV. Autrement, l'envoi sera refusé à la réception.

Retourenabteilung
WilTec Wildanger Technik GmbH
Königsbenden 28
52249 Eschweiler

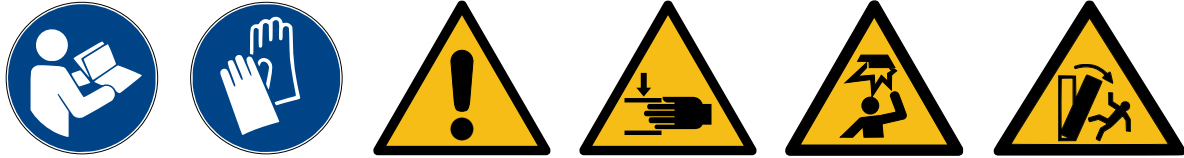
À votre écoute et joignable via :

E-mail : **service@wiltec.info**
Tél : +49 2403 977977-4 (équipe francophone)
Fax : +49 2403 55592-15

Introduction

Merci d'avoir opté pour ce produit de qualité. Afin de réduire tout risque de blessure, nous vous prions de toujours prendre quelques mesures de sécurité de base lors de l'utilisation de cet article. Veuillez lire attentivement ce manuel et vous assurer de l'avoir bien compris. Conservez ce mode d'emploi dans un lieu sûr.

Instructions de sécurité/avertissements



Le propriétaire et/ou l'utilisateur doit avoir lu et compris le mode d'emploi de l'appareil avant de l'utiliser. Le personnel initié doit être prudent, formé et qualifié pour manipuler en toute sécurité l'outil lors des travaux d'usinage. Lisez attentivement les indications d'avertissement.

- Il est nécessaire de se familiariser avec le contrôle d'application, le processus d'utilisation et les mises en garde avant la mise en service de l'appareil.
- La totalité des supports de jonction doit être solidement sécurisée.
- Il est interdit d'utiliser l'appareil sans avoir compris le contenu du mode d'emploi.
- Cet appareil n'est pas destiné à être utilisé par des personnes (y compris des enfants) dont les capacités physiques, sensorielles ou mentales sont limitées et/ou qui manquent de connaissances, à moins qu'elles ne soient supervisées par une personne responsable de leur sécurité ou que cette dernière ne leur transmette des instructions sur la manière correcte d'utiliser l'appareil.
- Les enfants doivent être surveillés pour s'assurer qu'ils ne jouent pas avec l'appareil.
- Restez concentré et ne vous laissez pas distraire pendant les travaux.
- N'utilisez pas de matériel de soudage à proximité de la presse.
- Votre lieu de travail doit toujours être propre et bien éclairé. Des zones de travail mal rangées et trop sombres peuvent être à l'origine de nombreux accidents.
- Veillez à porter des chaussures solides.
- Si vous avez les cheveux longs, couvrez-les avec une résille ou bien attachez-les fermement.
- Ne portez pas de vêtements amples, de ceintures ou de bijoux. Ils peuvent se coincer dans les pièces mobiles et causer de graves blessures.
- N'utilisez pas la presse si vous êtes sous influence de l'alcool, de drogues ou d'autres médicaments qui altèrent la concentration. Lisez les avertissements sur les notices d'emballage pour déterminer si votre jugement ou vos réflexes sont affectés par la prise de médicaments. En cas de doute, n'utilisez pas la presse.
- N'ouvrez jamais les raccords à vis si l'appareil est sous pression/charge.
- Placez la presse dans la position la plus basse lorsque vous faites l'appoint d'huile hydraulique. Utilisez uniquement de l'huile hydraulique de haute qualité, JAMAIS de liquide de frein, d'alcool, de glycérine, de produits de nettoyage, d'huile de moteur, d'eau, d'huile contaminée ou d'autres liquides inadaptés.
- Le cylindre hydraulique est sous pression et ne doit pas être ouvert par la force.
- Vous devez durant l'usinage respecter la valeur maximale de la capacité de puissance de l'appareil et ne pas la dépasser.
- Cette presse d'atelier est conçue exclusivement pour les travaux d'alignement, de pliage et de redressement. Ne comprimez pas les ressorts ou autres objets qui pourraient être éjectés de la presse. De plus, ne comprimez pas les objets qui pourraient se casser pendant l'opération.
- Avant de mettre la presse d'atelier en marche, assurez-vous qu'il n'y a pas de pièces endommagées. Serrez toutes les vis desserrées.
- Certains composants ont tendance à être éjectés hors de la presse en raison du pressage. Protégez-vous en conséquence pour éviter de vous blesser. Ne tendez pas la main dans la direction de la machine et ne vous approchez pas du piston. Veillez à ce que la pièce à usiner soit centrée de manière uniforme et qu'elle repose fermement sur la plaque de pression, afin qu'elle ne puisse pas être éjectée pendant le travail et donc causer des blessures.
- Portez toujours des lunettes de sécurité et des vêtements de sécurité appropriés.



Contrôle et inspection

- Avant la mise en service de la presse, un contrôle visuel doit être effectué pour exclure les fuites, les dommages, les pièces desserrées ou manquantes et les pièces usées.
- Vérifiez régulièrement le niveau d'huile. Placez la presse dans la position la plus basse lorsque vous faites l'appoint d'huile hydraulique. Retirez le bouchon d'étanchéité, le niveau d'huile doit atteindre exactement l'ouverture. Faites l'appoint avec de l'huile hydraulique de haute qualité. Effectuez une vidange de moteur complète chaque année.
- Appliquez régulièrement du lubrifiant sur toutes les pièces mobiles. Vérifiez régulièrement si le cric est corrodé et sale. Nettoyez les zones touchées avec un chiffon gras.
- S'il est nécessaire de mettre la presse au rebut, l'huile doit être vidangée et éliminée correctement. Le reste de la presse doit être recyclé.

Utilisation

1. Placer la pièce sur le plan de travail.
2. Fermer la vanne en la tournant dans le sens des aiguilles d'une montre.
3. Activer le levier de la pompe de manière à ce que le piston se déplace vers la pièce.
4. Aligner le piston de manière à obtenir une pondération centrale uniforme.
5. Appliquer une pression modérée sur la pièce en actionnant le levier de la pompe. Attention à ne pas surcharger la pièce.
6. Relâcher la force de pression exercée sur la pièce en tournant la vanne dans le sens inverse des aiguilles d'une montre et bien la stabiliser pour éviter qu'elle ne glisse sous l'effet de la pression.
7. Retirer la pièce du plan de travail lorsque le piston est complètement rétracté.

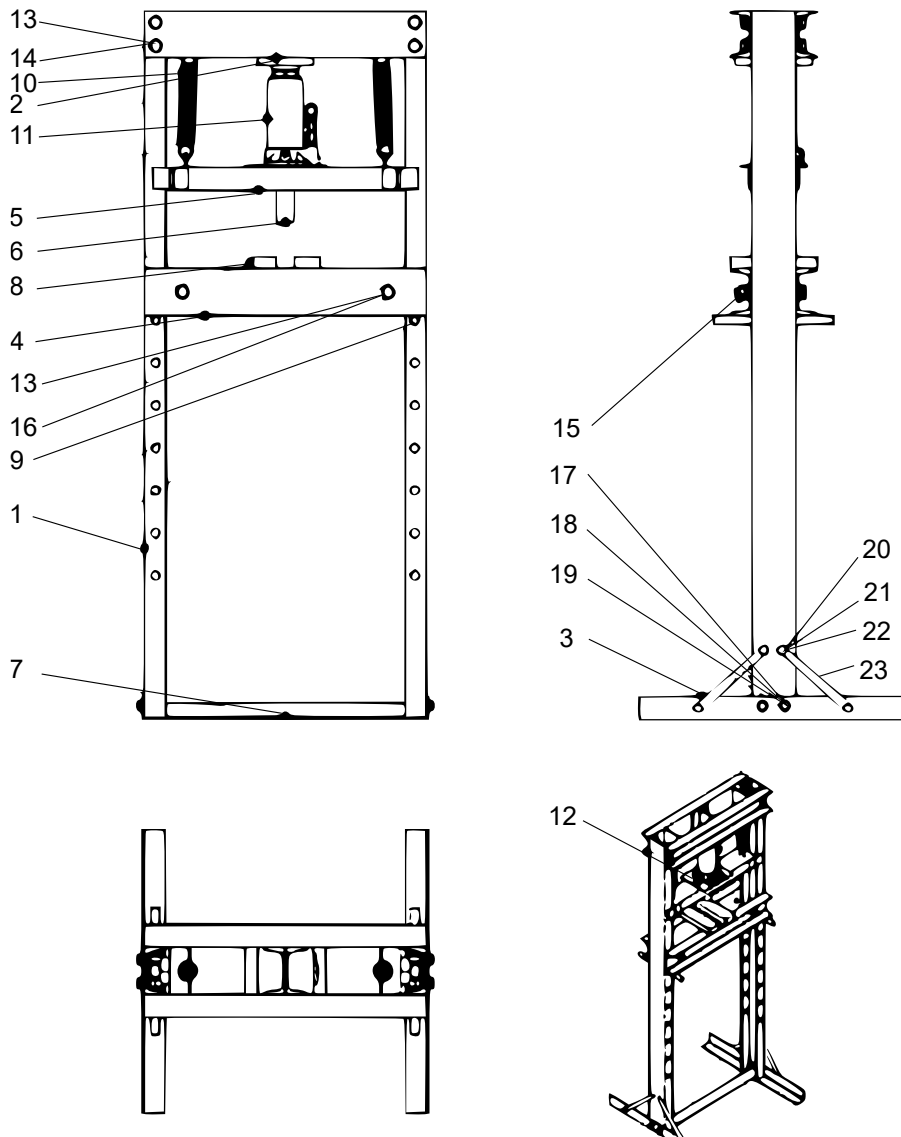
Entretien

1. Toujours vérifier si la presse d'atelier n'est pas endommagée avant de l'utiliser. Dans le cas contraire, l'appareil ne doit pas être mise en service.
2. Toutes les pièces mobiles comme le piston hydraulique doivent être huilées à intervalles réguliers.
3. Vérifiez les connexions ou les lignes hydrauliques avant l'utilisation pour s'assurer qu'il n'y a pas de dommages.

Tableau de dépannage

| Problème | Raison | Solution |
|---|-------------------------------|---|
| Le piston ne bouge pas | Pièces mécaniques endommagées | Ajouter de l'huile ou de la graisse de lubrification. |
| Le piston ne remonte pas ou remonte lentement | Réservoir trop plein | Ajuster le niveau d'huile en conséquence. |
| | Raccordement pas correct | Nettoyer et lubrifier les pièces mobiles. |
| Le piston ne se lève pas complètement | Niveau de l'huile trop bas | Ajouter de l'huile. |

Vue éclatée et liste des pièces



| N° | Dénomination | Qté | N° | Dénomination | Qté | N° | Dénomination | Qté |
|----|--------------------|-----|----|----------------|-----|----|---------------|-----|
| 1 | Cadre | 2 | 9 | Broche | 2 | 17 | Rondelle 12 | 4 |
| 2 | Cadre supérieur | 1 | 10 | Ressort | 2 | 18 | Boulon M12×30 | 4 |
| 3 | Pied | 2 | 11 | Piston | 1 | 19 | Écrou M12 | 4 |
| 4 | Plaque de pressage | 2 | 12 | Vis M8×16 | 2 | 20 | Boulon M10×20 | 8 |
| 5 | Pièce centrale | 1 | 13 | Rondelle16 | 10 | 21 | Écrou M10 | 8 |
| 6 | Siphon | 1 | 14 | Boulon M16×30 | 8 | 22 | Rondelle 10 | 8 |
| 7 | Connecteur | 1 | 15 | Écrou M16 | 10 | 23 | Potence | 4 |
| 8 | Plaque | 2 | 16 | Boulon M16×150 | 2 | | | |

Avis important :

Toute reproduction et toute utilisation à des fins commerciales, même partielle de ce mode d'emploi, ne sont autorisées qu'avec l'accord préalable de la société WilTec Wildanger Technik GmbH.