

Manuale di istruzioni

Pressa per officina da 20 t

62718



Immagine a scopo rappresentativo, può variare a seconda del modello

Prima di mettere in funzione il dispositivo, leggere e seguire le istruzioni per l'uso e le indicazioni di sicurezza.

Con riserva di modifiche tecniche!

Come conseguenza del costante sviluppo del prodotto, illustrazioni, passaggi funzionali e dati tecnici possono essere soggetti a leggere variazioni.

Aggiornamento della documentazione

Se ha suggerimenti o imprecisioni da segnalare, non esiti a contattarci.



Le informazioni contenute in questo documento sono soggette a modifiche senza preavviso. Nessuna parte di questo documento può essere copiata o riprodotta in qualunque forma senza previo consenso scritto di WilTec Wildanger Technik GmbH. Tutti i diritti riservati.

WilTec Wildanger Technik GmbH non si assume alcuna responsabilità per eventuali errori presenti in questo manuale di istruzioni o negli schemi di collegamento.

Sebbene WilTec Wildanger Technik GmbH abbia perseguito ogni sforzo per rendere questo manuale utente completo, corretto e aggiornato, non si esclude la presenza di errori.

Se ha proposte di miglioramento o errori da segnalare, non esiti a contattarci.

Scrivici un'e-mail all'indirizzo:

service@wiltec.info

o utilizzi il nostro modulo di contatto:

<https://www.wiltec.de/contacts/>

La versione aggiornata di queste istruzioni è disponibile in più lingue nel nostro shop online, al link:

<https://www.wiltec.de/docsearch>

Il nostro indirizzo postale è:

WilTec Wildanger Technik GmbH
Königsbenden 12
52249 Eschweiler (Germania)

Se desidera spedire indietro un articolo per la sua sostituzione, riparazione o altro, utilizzate il seguente indirizzo. Attenzione! Per poter garantire una gestione efficiente del reclamo o del reso, contatti il nostro servizio di assistenza prima di effettuare la spedizione.

Reparto resi
WilTec Wildanger Technik GmbH
Königsbenden 28
52249 Eschweiler (Germania)

E-mail: **service@wiltec.info**
Tel: +49 2403 55592-0
Fax: +49 2403 55592-15

Introduzione

Grazie per aver scelto di acquistare questo prodotto di qualità. Per ridurre al minimo il rischio di lesioni, prendere sempre alcune precauzioni di sicurezza basilari durante l'utilizzo del prodotto. Vi preghiamo pertanto di leggere attentamente il presente manuale di istruzioni e di assicurarvi di averne compreso il contenuto.

Conservare con cura il presente manuale.

Istruzioni di sicurezza/avvertenze



L'utente deve aver letto e compreso le istruzioni dell'attrezzo prima di utilizzarlo. Il personale addetto a lavorare con la pressa deve essere prudente, capace, addestrato e qualificato nell'uso sicuro dell'attrezzatura. Le avvertenze devono essere lette e comprese.

- Prendere dimestichezza con l'uso e il controllo dell'attrezzo e con tutte le avvertenze.
- Assicurarvi che tutti i collegamenti siano stretti e saldi.
- Leggere attentamente le istruzioni per l'uso.
- Questo utensile non è destinato all'uso da parte di bambini o persone con ridotte capacità fisiche, sensoriali o mentali o con mancanza di esperienza e conoscenza, a meno che non siano sotto supervisione o non abbiano ricevuto istruzioni operative da una persona responsabile della loro sicurezza.
- Sorvegliare i bambini per assicurarsi che non giochino con il dispositivo.
- Non perdere la concentrazione e non farsi distrarre durante il lavoro.
- Non usare attrezzature per la saldatura nelle vicinanze della pressa.
- Tenere il posto di lavoro sempre ordinato e ben illuminato. Aree di lavoro disordinate e buie possono causare incidenti.
- Indossare sempre scarpe antinfortunistiche.
- Legare bene i capelli lunghi o usare una retina apposita.
- Non indossare indumenti ampi, cinture allentate o gioielli. Questi possono impigliarsi nelle parti in movimento e causare gravi lesioni.
- Non utilizzare il dispositivo quando si è sotto l'effetto di alcool, droghe o medicinali. Leggere le avvertenze sul foglietto illustrativo per stabilire se l'assunzione del farmaco possa influire negativamente sulla propria capacità di giudizio o i propri riflessi. In caso di dubbio, non utilizzare la pressa.
- Non aprire mai i collegamenti a vite che sono sotto pressione/carico.
- Posizionare la pressa nella posizione più bassa per rabboccare l'olio idraulico. Usare solo olio idraulico di alta qualità, MAI liquido per freni, alcool, glicerina, detergente, olio motore, acqua, olio contaminato o altri fluidi non adatti.
- Il cilindro idraulico è sotto pressione e non deve essere aperto con la forza.
- Non far funzionare la pressa per officina oltre la sua capacità.
- Questa pressa da officina è destinata esclusivamente a lavori di allineamento, piegatura e raddrizzamento. Non comprimere molle o altri oggetti che potrebbero essere lanciati dalla pressa. Inoltre, non comprimere nessun oggetto che potrebbe rompersi durante il lavoro.
- Prima di utilizzare la pressa per officina, assicurarsi che nessuna parte sia danneggiata. Stringere tutte le viti allentate.
- Ci sono parti che, con la pressatura, potrebbero essere scagliate fuori dalla pressa. Pertanto, proteggersi adeguatamente per evitare lesioni. Non allungare le mani all'interno dell'unità o vicino al pistone. Assicurarvi che il pezzo da lavorare sia centrato in modo uniforme e poggi bene sulla piastra di pressione, affinché non slitti fuori durante il processo causando lesioni.
- Indossare sempre occhiali di protezione e abbigliamento di sicurezza appropriato.



Controllo e ispezione

- Prima di mettere in funzione la pressa, è necessario effettuare un controllo attento per escludere la presenza di perdite, parti danneggiate, allentate o mancanti e parti usurate.
- Controllare regolarmente il livello dell'olio. Posizionare la pressa nella posizione più bassa per rabboccare l'olio idraulico. Togliere il tappo – il livello dell'olio deve raggiungere esattamente l'apertura. Se necessario, rabboccare con olio idraulico di alta qualità. Eseguire un cambio d'olio completo ogni anno.
- Applicare regolarmente dei lubrificanti a tutte le parti mobili. Controllare regolarmente il martinetto per verificare la presenza di ruggine e sporcizia. Pulire le aree interessate con un panno oleoso.
- Se è necessario rottamare la pressa, rimuovere prima l'olio e smaltirlo correttamente. Smaltire il resto della pressa in un centro preposto.

Funzionamento

1. Posizionare il pezzo da lavorare sul piano di lavoro.
2. Chiudere la valvola girandola in senso orario.
3. Azionare la leva della pompa in modo che il pistone si muova verso il pezzo da lavorare.
4. Allineare il pistone in modo che sia ben equilibrato al centro.
5. Azionando la leva della pompa, esercitare la giusta pressione sul pezzo in lavorazione senza sovraccaricarlo.
6. Rilasciare e stabilizzare il pezzo ruotando la valvola in senso antiorario, per evitare che scivoli a causa della pressione.
7. Una volta che il pistone di pressione è completamente ritirato, rimuovere il pezzo dalla superficie di lavoro.

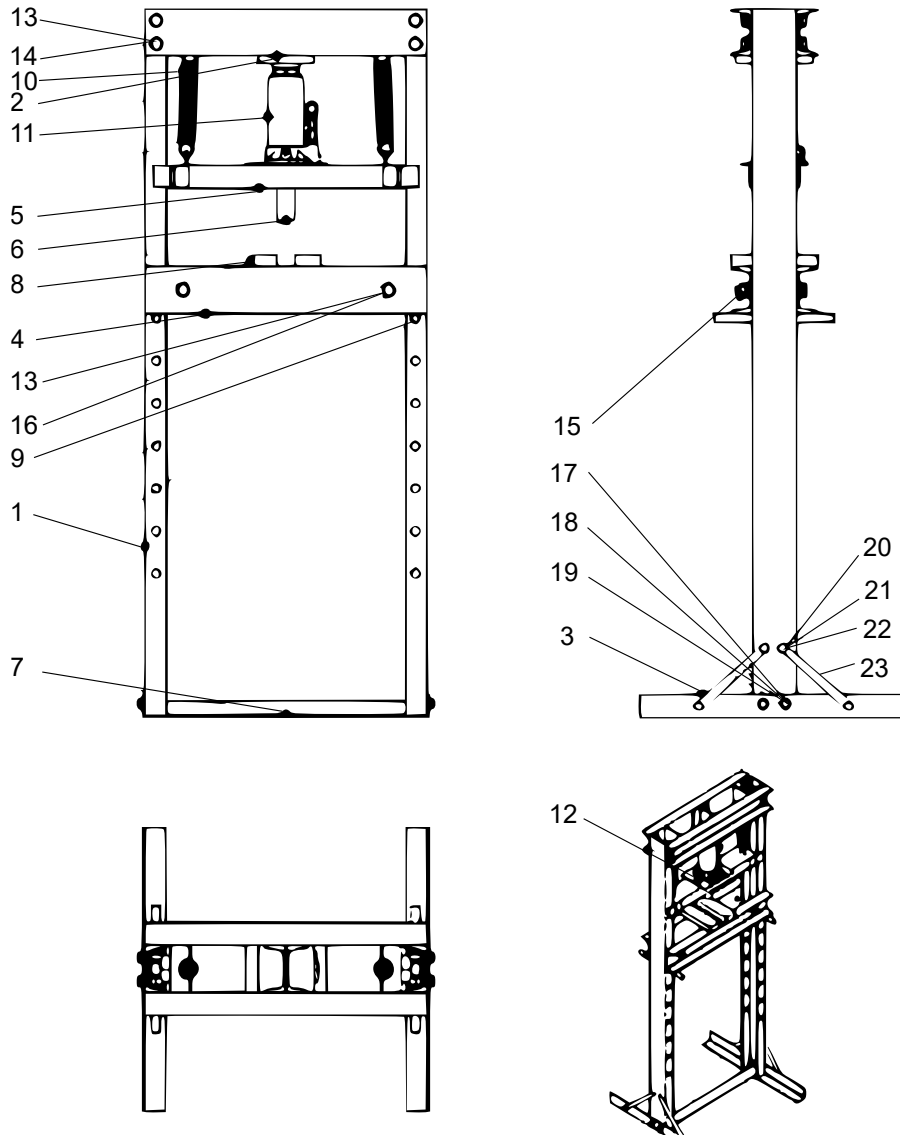
Manutenzione

1. Controllare sempre che la pressa non sia danneggiata prima di metterla in funzione. In caso contrario, non utilizzare la pressa da officina.
2. Tutte le parti mobili come il pistone idraulico devono essere oliate a intervalli.
3. Controllare le connessioni o le linee idrauliche prima dell'uso per assicurarsi che non ci siano danni.

Risoluzione dei problemi

Problema	Causa possibile	Soluzione
Il pistone non si muove	Le parti meccaniche sono danneggiate	Aggiungere olio o grasso lubrificante.
Il pistone non si muove o si muove solo lentamente	Serbatoio troppo pieno	Regolare il livello dell'olio.
	Connessioni errate	Pulire e lubrificare le parti mobili.
Il pistone non si muove completamente verso l'alto	Livello dell'olio troppo basso	Aggiungere olio.

Disegno esploso e lista dei componenti



Nº	Denominazione	Q.tà	Nº	Denominazione	Q.tà	Nº	Denominazione	Q.tà
1	Telaio	2	9	Perno	2	17	Rondella 12	4
2	Telaio superiore	1	10	Molla	2	18	Bullone M12×30	4
3	Piedi	2	11	Cilindro di sollevamento	1	19	Dado M12	4
4	Piastra di pressatura	2	12	Vite M8×16	2	20	Bullone M10×20	8
5	Parte centrale	1	13	Rondella 16	10	21	Dado M10	8
6	Cilindro di sollevamento	1	14	Bullone M16×30	8	22	Rondella 10	8
7	Connettore	1	15	Dado M16	10	23	Barra di base	4
8	Piano	2	16	Bullone M16×150	2			

Avvertenza importante

La riproduzione e l'uso ai fini commerciali di una parte o di tutto il manuale sono consentiti solo previa autorizzazione scritta di WilTec Wildanger Technik GmbH.