

Istruzioni d'uso

Trituratore WC 62738



Immagine simile. Varia a seconda dei modelli

Prima di mettere in funzione il dispositivo, leggere attentamente le istruzioni.

Con riserva di modifiche tecniche!

In vista di eventuali sviluppi del prodotto, le informazioni e le illustrazioni contenute in questo manuale possono essere soggette a modifiche.

Aggiornamento della documentazione

Se ha proposte migliorative o vuole segnalarci delle incongruenze, non esiti a contattarci.



Le informazioni contenute in questo documento sono soggette a modifiche senza preavviso. Nessuna parte di questo documento può essere copiata o riprodotta in qualsiasi forma senza previo consenso scritto. Tutti i diritti sono riservati.

WilTec Wildanger Technik GmbH non si assume alcuna responsabilità per eventuali errori contenuti nel manuale per l'uso o negli schemi di collegamento.

Sebbene WilTec Wildanger Technik GmbH abbia perseguito ogni sforzo per garantire che il presente manuale utente sia completo, preciso e aggiornato, non si possono escludere errori.

Se riscontra un errore o vuole dare un suggerimento di miglioramento, saremo lieti di ascoltarvi. È possibile inviare un'e-mail a:

service@wiltec.info

o utilizzare il nostro modulo di contatto su:

<https://www.wiltec.de/contacts/>

La versione aggiornata di questo manuale in diverse lingue è disponibile sul nostro shop online:

<https://www.wiltec.de/docsearch>

Il nostro indirizzo postale è:

WilTec Wildanger Technik GmbH
Königsbenden 12
52249 Eschweiler

Per restituire la merce ai fini della sua sostituzione, riparazione o per altri scopi, si prega di utilizzare il seguente indirizzo. Attenzione! Per assicurare che la gestione del reclamo o la restituzione della merce sia gestita senza problemi, si prega di contattare il nostro team di assistenza anticipatamente.

Reparto resi
WilTec Wildanger Technik GmbH
Königsbenden 28
52249 Eschweiler

E-mail: **service@wiltec.info**
Tel: +49 2403 55592-0
Fax: +49 2403 55592-15,



Introduzione

Grazie per aver scelto di acquistare questo prodotto di qualità. Per ridurre al minimo il rischio di lesioni, vi chiediamo di prendere sempre alcune precauzioni di sicurezza basilari nell'impiego di questo prodotto. A tal fine, vi preghiamo di leggere attentamente le presenti istruzioni per l'uso e di assicurarvi di aver ben compreso il loro contenuto.

Conservare questo manuale in un luogo sicuro.

Indicazioni di sicurezza

ATTENZIONE:

Questo dispositivo non è destinato all'uso da parte di persone con ridotte capacità fisiche, sensoriali o mentali, o con mancanza di esperienza e/o conoscenza, a meno che non siano sotto supervisione o abbiano ricevuto le istruzioni sull'uso del dispositivo da parte di una persona responsabile della loro sicurezza. I bambini devono essere sorvegliati per assicurarsi che non giochino con il dispositivo.

Descrizione dell'articolo

Questo trituratore wc è composto da alloggiamento, motore e pompa di sollevamento. La pompa è adatta per le acque reflue domestiche e gli impianti sanitari. Il trituratore accende e spegne automaticamente la pompa a seconda del livello del liquido.

Attenzione!

- Controllare regolarmente l'apparecchio prima dell'uso. Non utilizzarlo se i dispositivi di sicurezza sono danneggiati o usurati. Non disabilitare mai i dispositivi di sicurezza.
- Rispettare la destinazione d'uso dell'apparecchio specificata in queste istruzioni per l'uso.
- L'utente è responsabile della sicurezza nell'area di lavoro.
- In caso di danni al cavo o alla spina per cause esterne, il cavo non deve essere riparato ma sostituito con uno nuovo. Questo lavoro può essere eseguito solo da un elettricista qualificato.
- La tensione di 230 V (50 Hz) di corrente alternata indicata sulla targhetta del dispositivo deve corrispondere alla tensione di rete esistente.
- Non sollevare, trasportare o fissare mai l'apparecchio tramite il cavo di alimentazione.
- Assicurarvi che i collegamenti elettrici a presa di corrente si trovino in un'area lontana da allagamenti o siano protetti dall'umidità. Scollegare sempre il dispositivo prima di intervenire su di esso.
- Evitare di esporre l'unità a un flusso d'acqua diretto.
- L'operatore è responsabile del rispetto delle norme locali di sicurezza e di installazione. (Se necessario, consultare un elettricista).
- L'utente deve adottare misure adeguate per evitare danni conseguenti all'allagamento dei locali in caso di guasti del dispositivo (ad es. installazione di un sistema di allarme, pompa di riserva, ecc.).
- In caso di guasto del dispositivo, i lavori di riparazione devono essere eseguiti solo da un elettricista qualificato. Il venditore non si assume alcuna responsabilità per danni causati da riparazioni o manutenzioni improprie.
- L'unità non deve mai funzionare a secco o con la linea di aspirazione completamente chiusa. La garanzia legale non copre i danni al dispositivo causati dal funzionamento a secco.
- Il dispositivo non deve essere utilizzato per il funzionamento delle piscine.
- L'unità non deve essere installata nel circuito dell'acqua potabile.
- Il sollevamento di liquidi aggressivi e materiali abrasivi deve essere assolutamente evitato.
- La pompa deve essere protetta dal gelo e dal funzionamento a secco.
- Il dispositivo non deve essere installato in fosse settiche o in pozzetti di pompaggio.

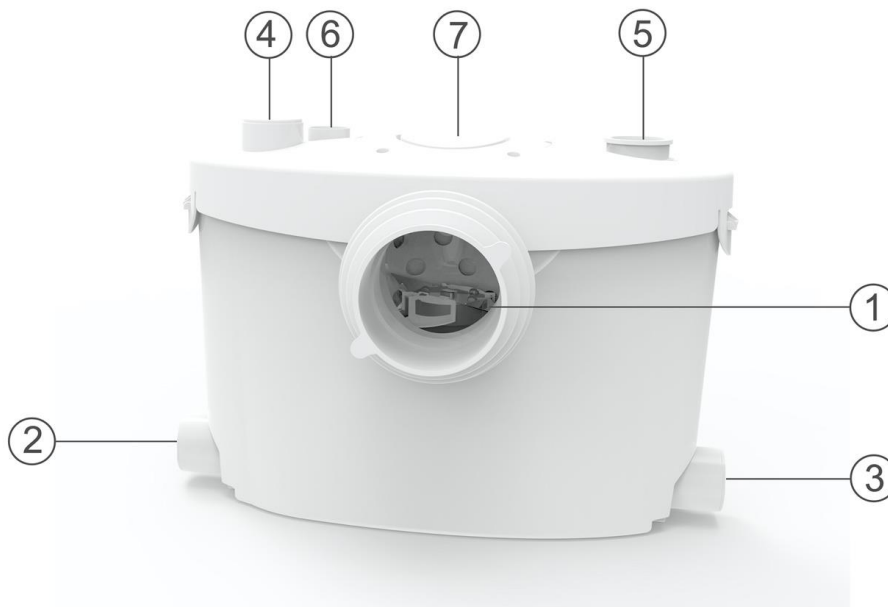
⚠ Avvertenza!

Leggere tutte le avvertenze e le istruzioni di sicurezza. La mancata osservanza delle informazioni e delle istruzioni di sicurezza può provocare scosse elettriche, incendi e/o lesioni gravi. Conservare tutte le avvertenze di sicurezza e le istruzioni per un riferimento futuro.

Dati tecnici

Potenza (W)	400
Tensione (V)	220–240
Frequenza (Hz)	50
Max scarico verticale (m)	8,5
Max scarico orizzontale (m)	85
Max temperatura acqua (°C)	90
Portata max (l/min)	135
Protezione dal calore (°C)	90
Livello del rumore (dB (A))	35–50
Grado di protezione	IPX4

Schema dei componenti principali



Nº	Denominazione	Nº	Denominazione
1	Attacco per wc ø 100 mm	5	Uscita di scarico ø 23/28/32/44 mm
2	Attacco d'ingresso ø 40 mm	6	Aerazione
3	Attacco d'ingresso ø 40 mm	7	Pannello per la riparazione
4	Attacco d'ingresso ø 40 mm (opzionale)		

Figure

Figura 1: Dimensioni

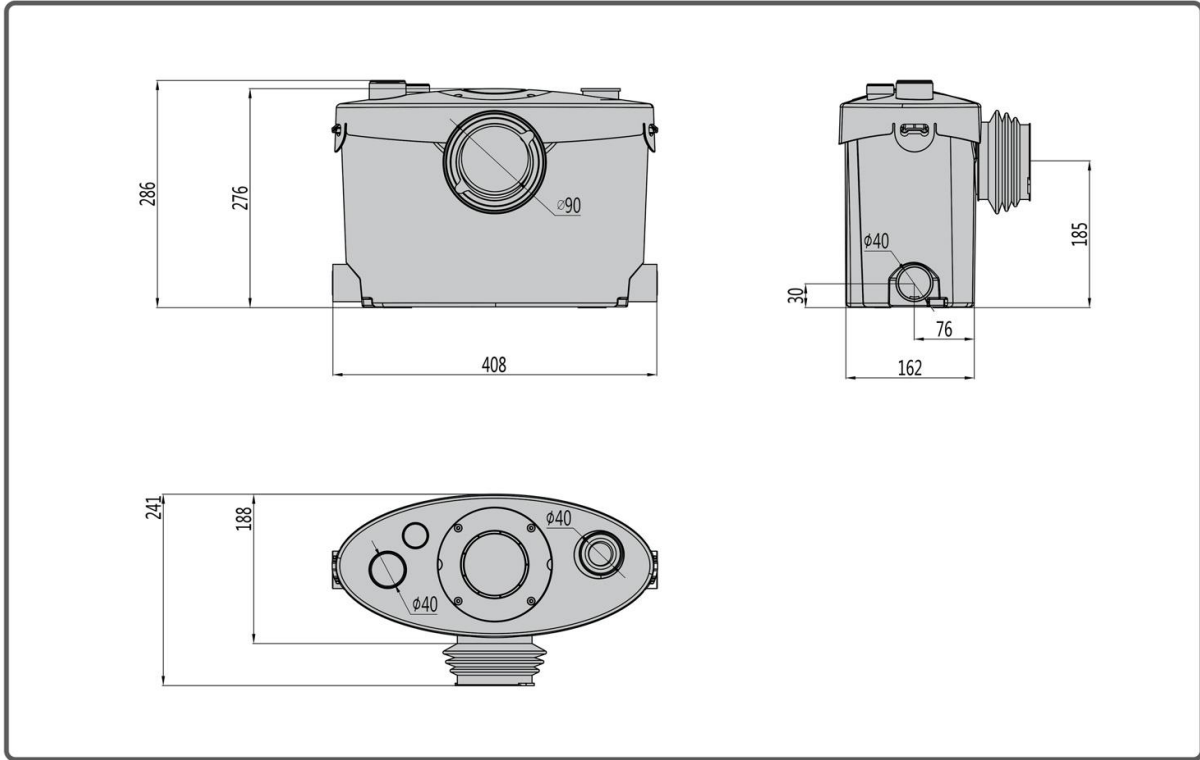


Figura 2: Pezzi di ricambio

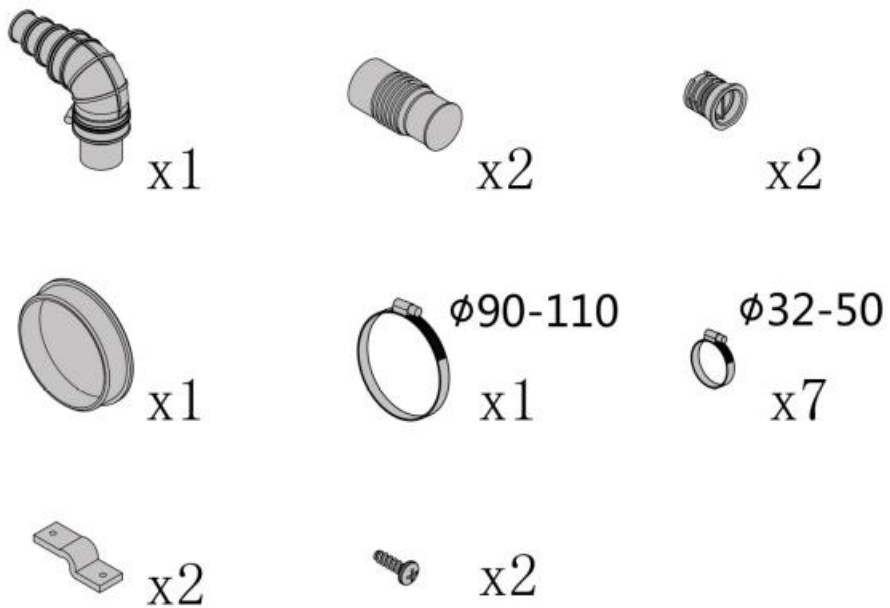
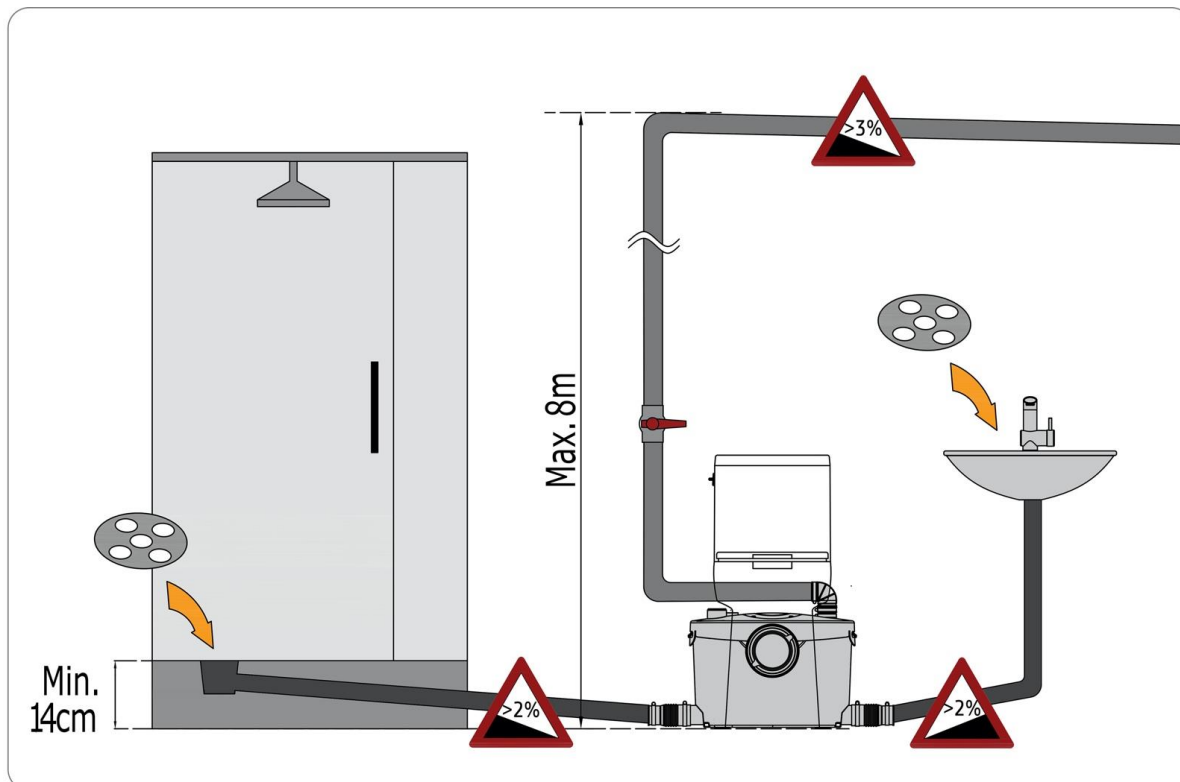


Figura 3: Montaggio



- È necessaria una valvola di non ritorno in uscita.
- Installare un'ulteriore valvola di non ritorno manuale per la riparazione (suggerimento).
- Utilizzare un filtro nella doccia e nella toilette per ridurre l'ingresso di capelli nella macchina.

Figura 4: Collegamenti

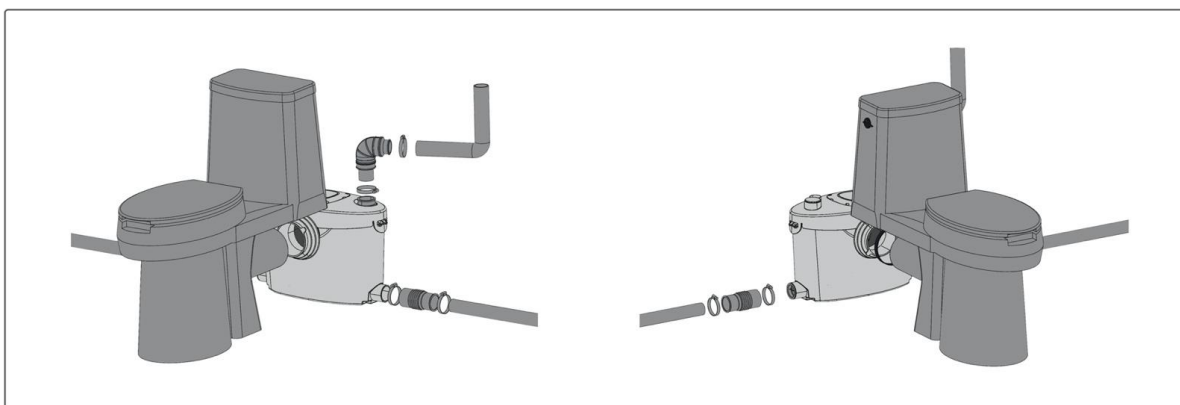


Figura 5: Ingresso opzionale per componenti aggiuntivi

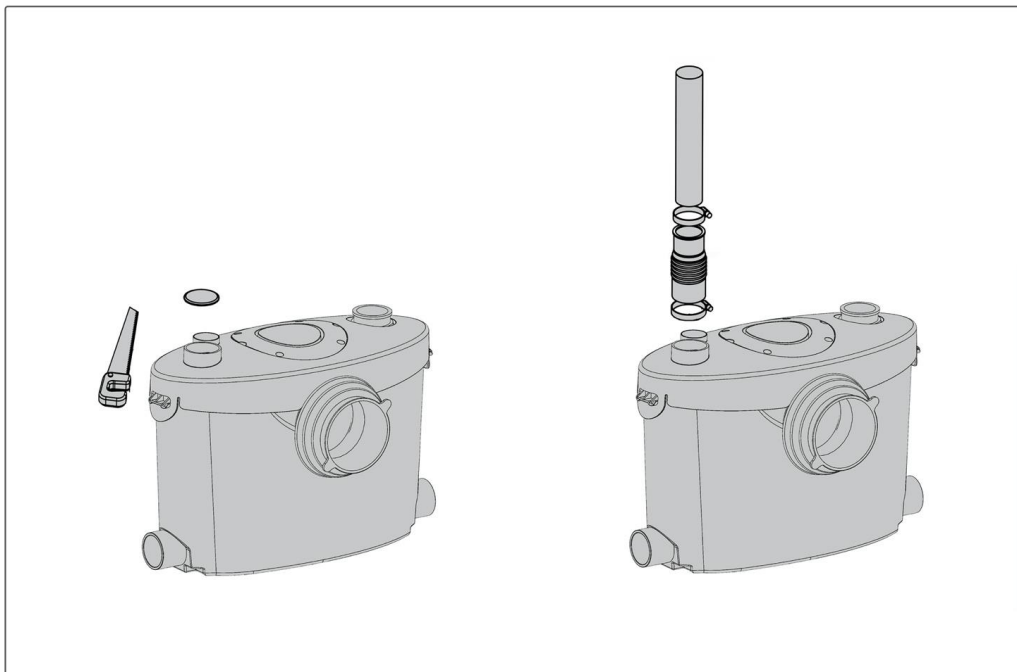


Figura 6: Copertura d'ingresso

Chiudere gli ingressi quando non sono in uso.

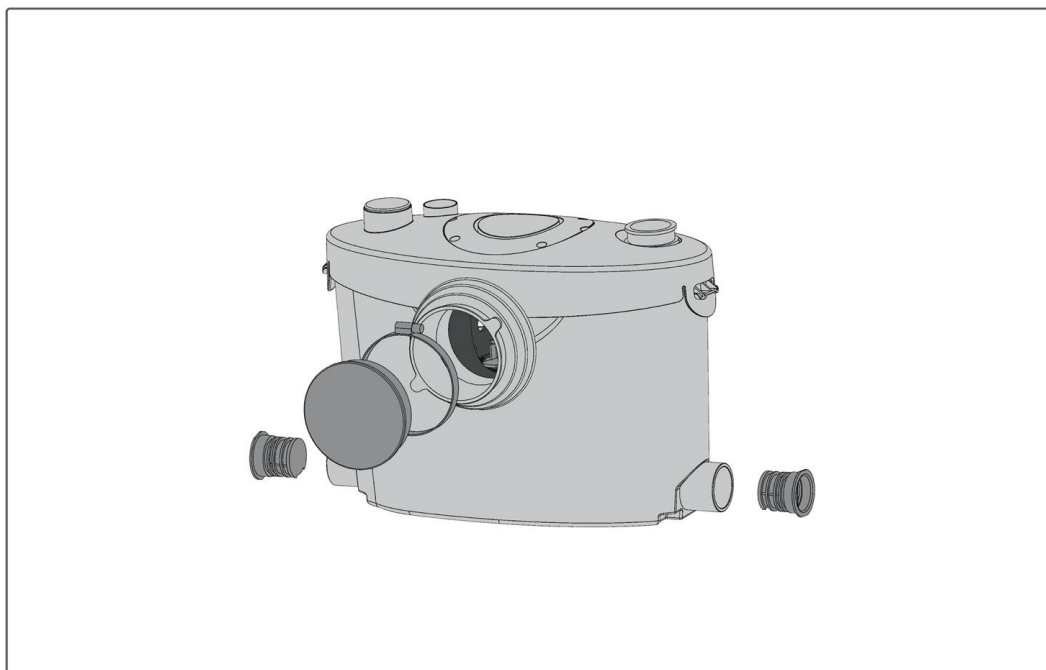


Figura 7: Fissaggi

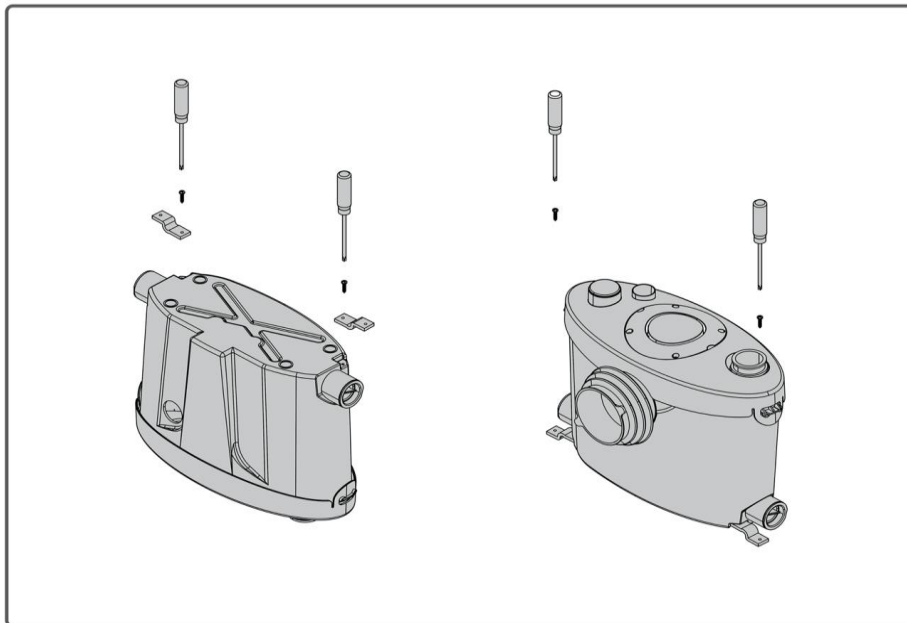


Figura 8: Scarico (valvola di non ritorno)

La valvola di non ritorno ha una dimensione di soli 1–2 cm, ragion per cui bisogna evitare di inserirla troppo in profondità.

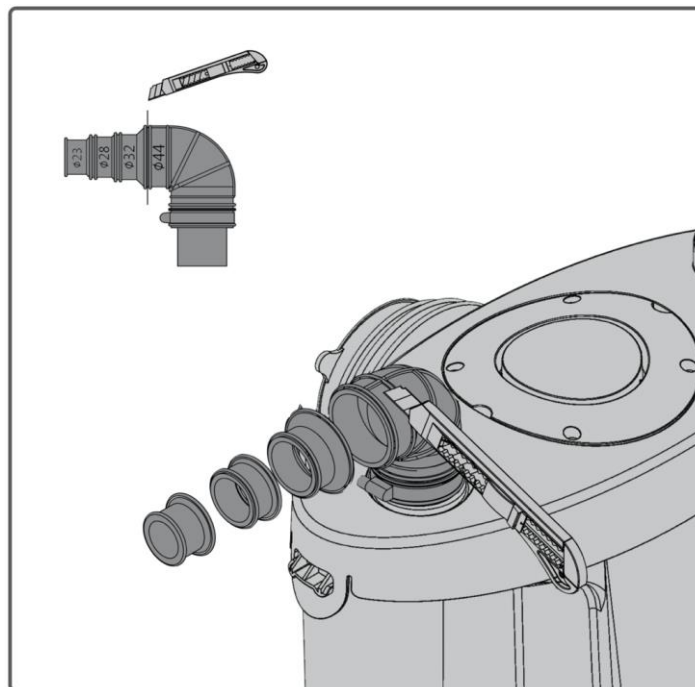


Figura 9: Pannello di riparazione

Aprire il pannello superiore per eseguire la riparazione. Si può facilmente rimuovere il blocco vicino alla lama.

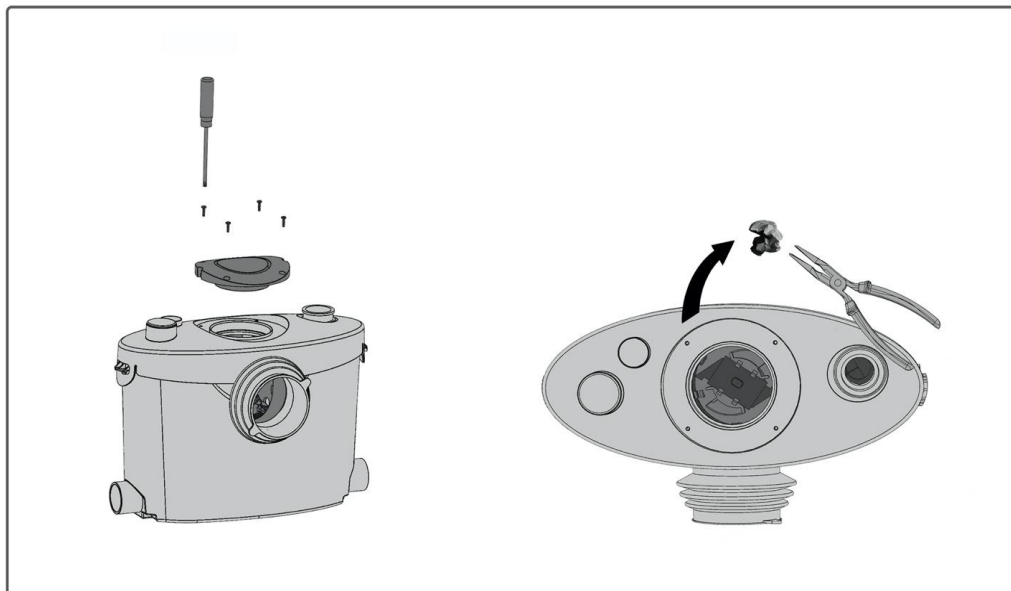


Figura 10: Scarico verticale e orizzontale

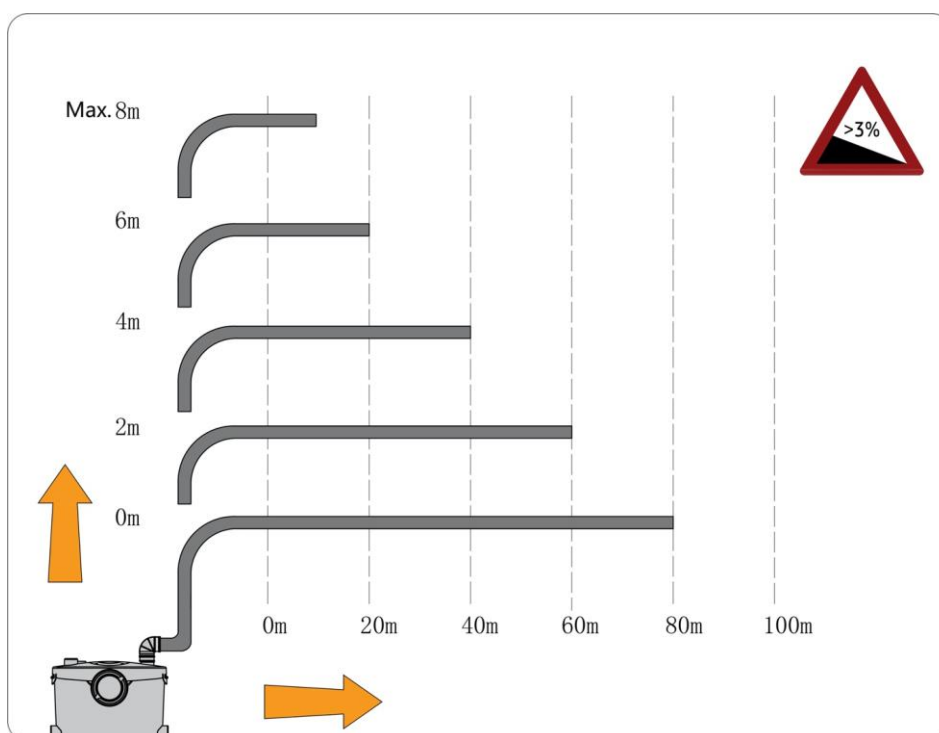


Figura 11: Portata

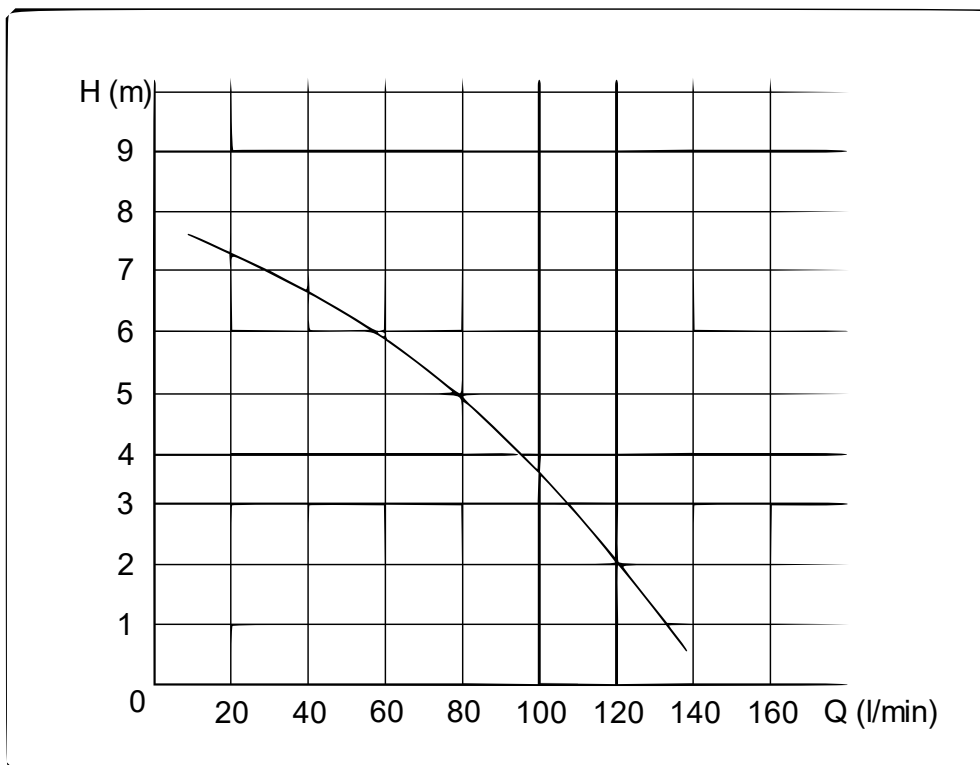


Figura 12: Distanza dalla parete

La dimensione minima dall'uscita di scarico del WC alla parete posteriore è di 245 mm.

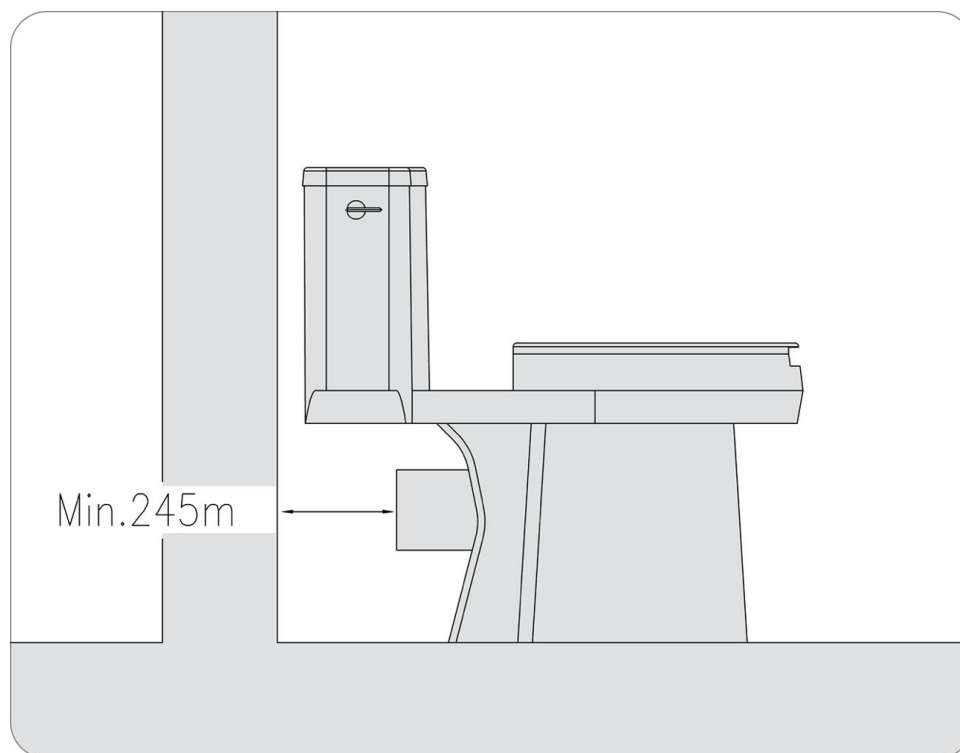


Figura 13: Curvatura

Si consiglia di utilizzare due raccordi a gomito di 45° invece di un raccordo a gomito di 90°.

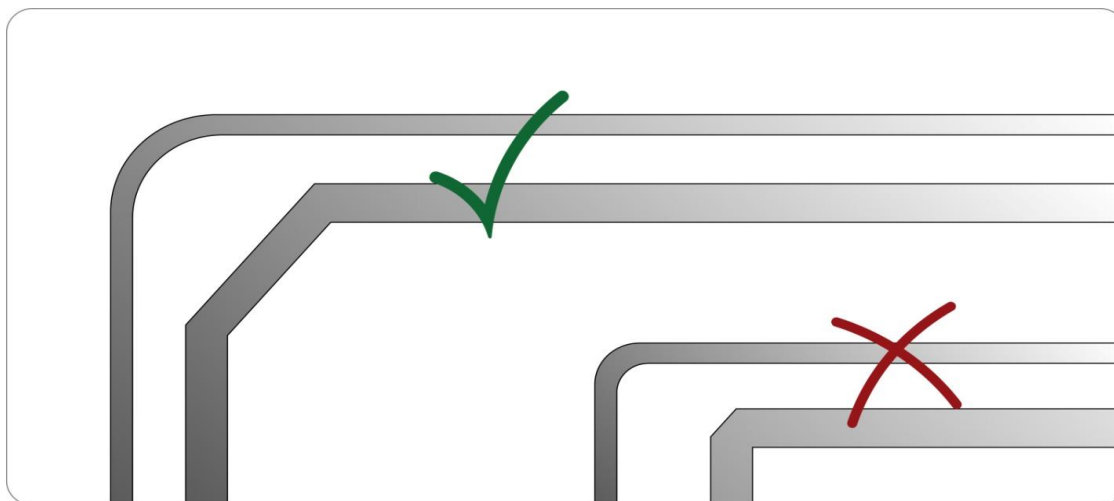
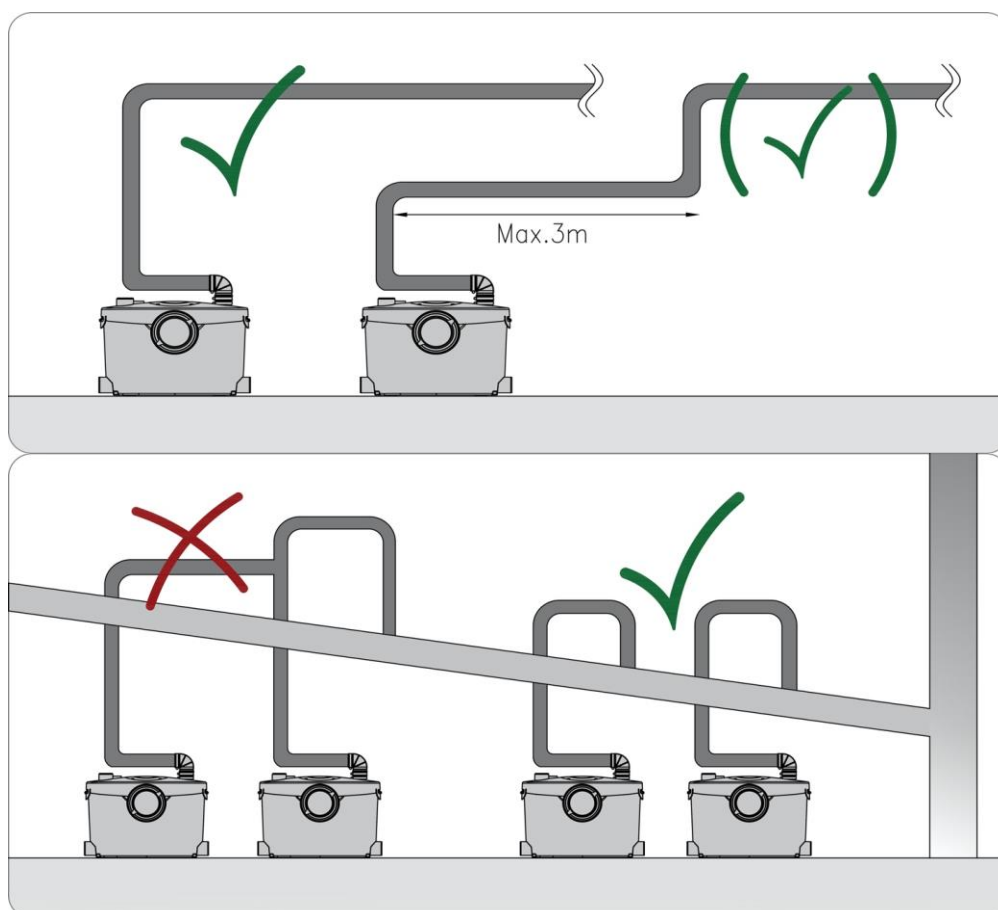
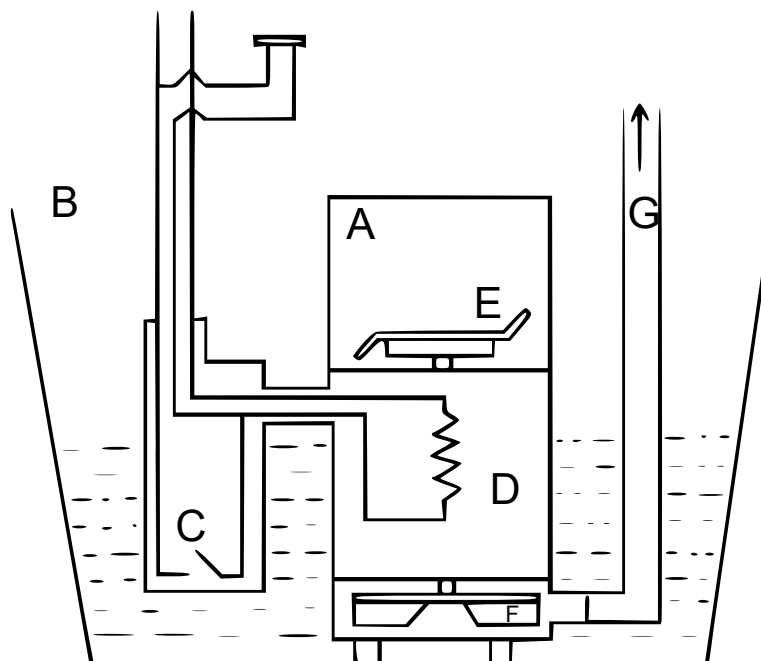


Figura 14 e 15: Collegamento del tubo di scarico



Principio di funzionamento

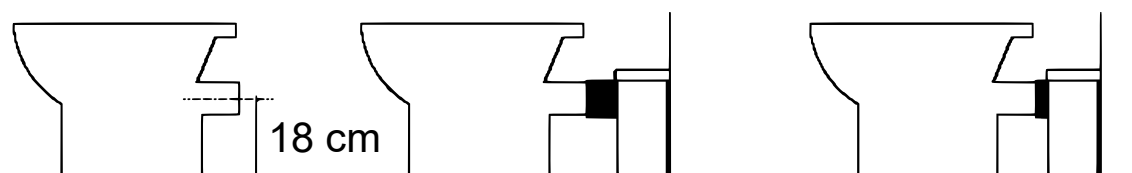
- Questa unità è progettata per pompare le acque reflue del wc e di altri sanitari.
- L'unità è costituita da una pompa elettrica (**D**), comandata automaticamente da un galleggiante (**C**).
- Il processo di svuotamento viene attivato premendo il pulsante dello sciacquone, come in water tradizionale (vedi fig.).



Installazione

Collegamento al water

- Mettere del silicone o del sapone liquido sul raccordo del water.
- Installare il manicotto in dotazione sullo scarico della tazza.
- Tirare il labbro di gomma sopra il raccordo del water.
- Posizionare la fascetta stringitubo sul bordo del labbro di gomma e serrare con un cacciavite.
- Una volta posizionato il dispositivo, fissarlo al pavimento con le 2 viti in dotazione.
- Se si utilizzano le due staffe per il montaggio, fissarle al pavimento prima di posizionare l'unità




Avvertenza! L'acqua non deve gocciolare dalla cassetta del WC o da altri servizi igienici. In tal caso, l'unità si attiverà ripetutamente durante lo scarico dell'acqua.

Collegamento del tubo di scarico

Inserire il gomito di scarico nel tubo di uscita in gomma. Ruotarlo nella direzione desiderata e fissarlo con la fascetta metallica in dotazione (36–50 mm). Quindi collegare il tubo utilizzando la fascetta metallica da 20–32 mm, facendo attenzione a non piegare il tubo. Se è necessario installare una linea di scarico da 32 mm, in dotazione è compreso un riduttore in plastica da 22–32 mm.

Consigli tecnici sulle tubazioni di scarico

- Le tubazioni orizzontali devono avere una pendenza di almeno 1:200 (5 mm/m) rispetto al pozzetto a pavimento.
- Se è necessario un sollevamento verticale, questo deve essere realizzato prima del tratto orizzontale all'inizio del percorso del tubo.
- Si consiglia di installare un punto di drenaggio in modo che il tubo di scarico possa essere svuotato prima dei lavori di manutenzione.
- Se la linea di scarico si trova a un livello molto più basso rispetto all'unità, l'effetto di sifonatura che ne risulta può risucchiare la guarnizione dell'acqua dell'unità. L'installazione di una valvola di ingresso dell'aria nel punto più alto del tubo risolve questo problema.
- I tubi di scarico devono essere collegati al pozzetto a pavimento con una flangia adeguata.
- Assicurarsi che tutte le tubature esterne siano adeguatamente isolate per evitare possibili congelamenti.

 **Avvertenza!** Ogni gomito sulla linea di pressione dell'unità genera perdite per attrito (per ogni gomito devono essere detratti ca. 50 cm dai dati tecnici relativi alla mandata verticale). Utilizzare sempre gomiti uguali (o 2 raccordi a gomito da 45°) e non raccordi a gomito da 90°.

Collegamento alla rete elettrica


- L'installazione elettrica deve essere effettuata da una persona qualificata.
- Il dispositivo deve essere collegato a un'alimentazione elettrica completamente messa a terra.

Messa in funzione dell'unità

Una volta effettuati i collegamenti elettrici e idraulici, sciacquare il wc. Il motore deve funzionare da 5 a 10 s per rimuovere l'acqua di scarico (a seconda dell'altezza del percorso del tubo). Se gira per più di 20 s, controllare che le tubature siano libere e che il tubo di scarico non sia piegato. Sciacquare il wc e controllare che tutte le guarnizioni e i collegamenti siano a tenuta stagna. Controllate sia le linee di scarico dell'unità che le connessioni degli altri impianti idraulici.

Uso e avvertenze

- In caso di assenza per un periodo prolungato (es. vacanze), si consiglia di chiudere l'alimentazione idrica del wc servito dall'unità.
- La toilette collegata a questa unità può essere utilizzata come una normale toilette e richiede una manutenzione minima. L'unità funziona automaticamente quando il livello dell'acqua necessario raggiunge l'alloggiamento.
- La protezione termica del motore si attiva non appena il motore si surriscalda. Estrarre la spina dalla presa e reinserirla. Dopo un tempo di attesa di circa 30–60 min, l'apparecchio tornerà a funzionare normalmente.

 **Avvertenza!** L'articolo è adatto solo per lo smaltimento di carta igienica, feci e acque reflue! I danni causati da oggetti estranei come cotone, preservativi, assorbenti igienici, salviette umidificate, alimenti, capelli, oggetti in metallo, legno o plastica non sono coperti dalla garanzia. Solventi, acidi e altre sostanze chimiche possono anche causare danni all'unità e invalidare la garanzia.

Manutenzione

- Scollegare l'unità dall'alimentazione prima di eseguire qualsiasi lavoro sull'unità.
- Non sono necessari lavori di manutenzione particolari.
- Questo apparecchio è dotato di un filtro ai carboni attivi e non richiede uno sfiato esterno.

Istruzioni per lo smaltimento

La direttiva europea sullo smaltimento delle apparecchiature elettriche ed elettroniche (WEE, 2012/19/UE) è stata messa in atto attraverso la legge sull'elettricità.

Tutti i dispositivi elettrici Wiltec regolamentati dalla direttiva WEE sono contrassegnati con il simbolo di un bidone della spazzatura barrato. Questo simbolo indica che il dispositivo non può essere smaltito insieme ai rifiuti domestici.

L'azienda Wiltec Wildanger Technik GmbH è registrata presso l'ufficio tedesco preposto EAR con il numero WEEE DE45283704.

Smaltimento di apparecchiature elettriche ed elettroniche usate (attuato nei Paesi dell'Unione Europea e in altri Paesi europei con un sistema di raccolta speciale per questi dispositivi).

Il simbolo sul dispositivo o sulla sua confezione indica che questo prodotto non deve essere trattato come un normale rifiuto domestico, ma deve essere consegnato a un centro di raccolta preposto al riciclo di apparecchiature elettriche ed elettroniche.

Aiutando a smaltire correttamente questo prodotto, si protegge l'ambiente e la salute, entrambi messi in pericolo da uno smaltimento errato.



Il riciclaggio dei materiali aiuta a ridurre il consumo delle materie prime.

Per maggiori informazioni riguardo allo smaltimento di quest'apparecchio, si possono contattare gli uffici del Comune, la ditta che si occupa della raccolta dei rifiuti o la ditta che ha venduto la merce.

Indirizzo:
WilTec Wildanger Technik GmbH
Königsbenden 12 / 28
D-52249 Eschweiler

AVVISO IMPORTANTE

La riproduzione (anche parziale) e qualsiasi uso commerciale di questo manuale sono ammessi solo previa autorizzazione scritta di WilTec Wildanger Technik GmbH.