

# Manual de instrucciones

## Dobladora perforadora neumática de chapa

62797



Imagen similar, puede diferir según el modelo

Lea y respete el manual de instrucciones y las indicaciones de seguridad antes de la puesta en marcha.

¡Reservado el derecho a modificaciones técnicas!

Debido a continuos desarrollos, ilustraciones, pasos operativos y datos técnicos pueden diferir ligeramente.

Actualización de la documentación

Si tiene sugerencias para ayudarnos a mejorar o si hubiera constatado alguna irregularidad, por favor, póngase en contacto con nosotros.



Las informaciones contenidas en este documento pueden ser en cualquier momento y sin previo aviso modificadas. Ninguna parte de este documento puede ser, sin autorización previa y por escrito, copiada o de otro modo reproducida. Quedan reservados todos los derechos.

La empresa WilTec Wildanger Technik GmbH no asume ninguna responsabilidad sobre posibles errores contenidos en este manual de usuario o en los diagramas de conexión.

A pesar de que la empresa WilTec Wildanger Technik GmbH ha realizado el mayor esfuerzo posible para asegurarse de que este manual de usuario sea completo, preciso y actual, no se descarta que pudieran existir errores.

Si usted hubiera encontrado un error o quisiera compartir con nosotros una sugerencia de mejora, estaremos encantados de escucharle.

Envíenos un correo electrónico a:

[service@wiltec.info](mailto:service@wiltec.info)

o utilice nuestro formulario de contacto:

<https://www.wiltec.de/contacts/>

La versión actual de este manual de instrucciones en varios idiomas la puede encontrar en nuestra tienda online bajo el enlace:

<https://www.wiltec.de/docsearch>

Nuestra dirección postal es:

WilTec Wildanger Technik GmbH  
Königsbenden 12  
52249 Eschweiler

Para el reenvío de su mercancía debido a un cambio, una reparación u otros fines, por favor, utilice la siguiente dirección. ¡Atención! Para garantizar un proceso de reclamación o devolución fluido, póngase sin falta en contacto con nuestro producto de atención al cliente antes del reenvío de la mercancía.

Departamento de devoluciones  
WilTec Wildanger Technik GmbH  
Königsbenden 28  
52249 Eschweiler

E-Mail: **service@wiltec.info**

Tel: +49 2403 55592-0

Fax: +49 2403 55592-15



## Introducción

Muchas gracias por haberse decidido a comprar este producto de calidad. Para minimizar el riesgo de lesiones, le rogamos que tome algunas medidas básicas de seguridad siempre que utilice este aparato. Por favor, lea atentamente este manual de instrucciones y asegúrese de haberlo entendido. Guarde bien este manual de instrucciones.

## Indicaciones de seguridad



**¡Advertencia!** Lea y comprenda toda la información e instrucciones de este manual. El incumplimiento puede provocar lesiones graves.

### *Zona de trabajo*

- Mantenga su área de trabajo limpia y bien iluminada. Las zonas de trabajo desordenadas y mal iluminadas aumentan el riesgo de accidentes.
- Mantenga alejados a los niños y a otras personas ajenas mientras utiliza la herramienta. Las distracciones pueden hacerle perder el control del aparato. Coloque paredes de separación o mamparas si es necesario.

### *Seguridad personal*

- Preste toda la atención a su trabajo y proceda con previsión y prudencia. No utilice el aparato si este cansado o bajo los efectos de alcohol, estupefacientes o medicamentos. Un momento de distracción durante el funcionamiento puede provocar lesiones graves.
- No lleve ropa suelta ni joyas y ate bien el pelo largo. Mantenga el pelo, la ropa y los guantes de trabajo alejados de las piezas en movimiento, ya que pueden enredarse y causar lesiones graves.
- Asegúrese de que la palanca del regulador (**20**) no esté presionada antes de conectar el suministro de aire. Llevar la herramienta cuando el dedo está en la palanca del regulador (**20**) puede provocar accidentes.
- Preste atención en todo momento a mantener una posición firme y el equilibrio. Una postura y un equilibrio seguros permiten un mejor control en situaciones inesperadas.
- Utilice equipo de protección homologado. Lleve siempre protección en los ojos, calzado de seguridad antideslizante, guantes de trabajo, casco y protección auditiva.

### *Instrucciones especiales de seguridad*

- No retire la placa de protección (**8**).
- Utilice únicamente aire comprimido limpio, seco y regulado con una presión máxima de 6,2 bar (90 psi). No utilice nunca oxígeno, dióxido de carbono, gases inflamables u otros gases embotellados como fuente de alimentación de este aparato. No supere nunca la presión máxima de 6,2 bar (90 psi).
- Mantenga las etiquetas y placas de características en el aparato. Estas contienen informaciones importantes.
- Mantenga un entorno de trabajo seguro y asegúrese de que haya suficiente espacio abierto alrededor del lugar de trabajo.
- Evite una puesta en marcha involuntaria. Asegúrese de que está preparado para trabajar antes de conectar el suministro de aire y accionar el regulador.
- No deje nunca la herramienta sin vigilancia cuando esté conectada a una toma de corriente. Antes de abandonar el aparato, desconéctelo de la fuente de suministro de aire.
- Lea y siga todas las advertencias e instrucciones de seguridad proporcionadas por el fabricante del compresor de aire que está utilizando con este aparato.
- Preste atención al grosor del material. No intente nunca perforar o rebordar material de más de 1,2 mm de grosor. Si no lo hace, puede dañar la herramienta y/o causar lesiones.



- Es posible que se requiera una guía y un apoyo de material. Si trabaja con materiales de gran tamaño, es posible que necesite una ayuda o soportes de apoyo (no incluidos) para mantener la brida recta o para perforar los orificios de manera uniforme.

#### *Seguridad en el uso y mantenimiento de la herramienta*

- Utilice abrazaderas (no incluidas en el volumen de suministro) u otros medios para fijar y apoyar la pieza de trabajo en una superficie estable. Si la pieza se sujeta con la mano o se presiona contra el cuerpo, se vuelve inestable y puede provocar la pérdida de control.
- Utilice la herramienta adecuada para cada trabajo. La herramienta adecuada funciona mejor y con más seguridad si se utiliza a la velocidad diseñada para ella.
- No utilice la herramienta si no se puede conectar o desconectar con la palanca del regulador **(20)**.
- Desconecte el aparato del suministro de aire antes de realizar trabajos de mantenimiento, sustituir accesorios o guardar la herramienta. Esta medida de seguridad reduce el riesgo de que la herramienta se ponga en marcha involuntariamente.
- Guarde los aparatos que no utilice fuera del alcance de los niños y de personas inexpertas. Este aparato es peligroso en manos de usuarios inexpertos. Nunca permita que los niños entren en contacto con este producto.
- Cuide con esmero las herramientas. Mantenga el aparato siempre limpio. Las herramientas con un mantenimiento adecuado tienen menos probabilidades de atascarse y son más fáciles de controlar. No utilice una herramienta dañada y asegúrese también de que nadie más la utilice.
- Compruebe si las piezas móviles están desalineadas o atascadas, si hay piezas rotas o si existen otras circunstancias que puedan perjudicar su funcionamiento. Si el aparato está dañado, hágalo reparar por un especialista antes de volver a utilizarlo. Muchos accidentes se deben a herramientas en mal estado.

#### *Seguridad durante el mantenimiento*

- Las herramientas sólo pueden ser reparadas por personal cualificado. Los trabajos de mantenimiento realizados por personal no cualificado pueden provocar lesiones.
- Utilice sólo piezas de repuesto idénticas cuando realice el mantenimiento de herramientas. Siga las instrucciones de la sección *“Inspección, mantenimiento y limpieza”* de este manual. El uso de piezas no homologadas y el incumplimiento de las instrucciones de mantenimiento puede provocar daños en la pieza de trabajo y/o lesiones.

## Instrucciones de instalación del suministro de aire

**¡Advertencia!** Antes de realizar cualquier ajuste, asegúrese de que la palanca del regulador (**20**) de la dobladora esté desconectada y de que la herramienta esté desconectada de la alimentación de aire.

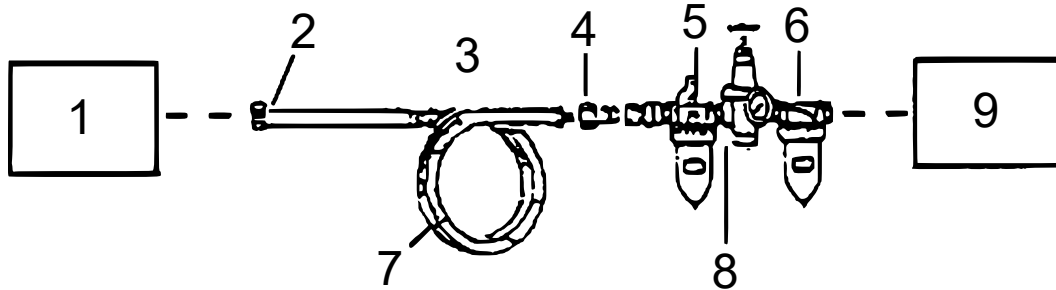


Figura 1

Nº	Denominación	Nº	Denominación
1	Herramienta	6	Filtro
2	Línea de manguera	7	Manguera de aire en espiral
3	Rosca interior (1/4")	8	Controlador
4	Válvula de aire	9	Compresor de aire
5	Lubricador		

### ¡Aviso!

- Para garantizar un funcionamiento óptimo de la herramienta, debe instalar un lubricador, un regulador y un filtro como se muestra en la Fig. 1. Tenga en cuenta que el lubricador, el regulador y el filtro no están incluidos en el volumen de suministro.
- Si no utiliza un sistema de lubricación automático como se muestra en la Fig. 1, añada unas gotas de aceite para herramientas neumáticas (no incluido en el volumen de suministro) a la conexión de la línea de aire. Añada unas gotas más cada hora de funcionamiento continuo.
- Prepare una conexión de aire de 1/4" (no suministrada) envolviendo la rosca con cinta adhesiva antes de conectarla a la entrada de aire (**19**) de la base del aparato. Introduzca la manguera de aire de su compresor en el aparato por la entrada de aire (**19**).
- Ajuste la presión de aire de su compresor. No supere los 6,2 bar (90 psi).
- Compruebe regularmente las conexiones de aire para asegurarse de que siguen siendo seguras.

## Manual de instrucciones

### Perforación

1. **¡Advertencia!** Utilice siempre guantes de trabajo gruesos cuando trabaje con chapas metálicas. Los bordes afilados pueden causar lesiones graves. Utilice siempre unas gafas de protección.
2. Marque en la pieza la posición deseada de cada orificio que desee perforar.

**¡Aviso!** Si la pieza debe perforarse y rebordarse a la vez, rebordee primero y mida luego las posiciones de los orificios. El rebordado modifica las dimensiones de la pieza.

3. Conecte el punzón neumático al suministro de aire comprimido. No supere los 6,2 bar (90 psi).
4. Introduzca el borde de la pieza entre el troquel (**3**) y el punzón (**6**). Asegúrese de que sus marcas están alineadas con el troquel (**3**).
5. Presione la palanca del regulador (**20**), y el punzón (**6**) perforará la pieza.



6. Alinee la herramienta con la siguiente marca de la pieza y repita el paso 5 hasta completar el proceso.
7. Desconecte el aparato del suministro de aire.

**¡Advertencia!** Después de desconectar el aparato del suministro de aire, es posible que todavía haya suficiente presión de aire para dispararlo. Después de asegurarse de que se ha interrumpido el suministro de aire, accione el aparato varias veces para asegurarse de que sale todo el aire del molde.

### Rebordeado

1. **¡Advertencia!** Utilice siempre guantes de trabajo gruesos cuando trabaje con chapas metálicas. Los bordes afilados pueden causar lesiones graves. Utilice siempre unas gafas de protección.
2. Mida la pieza y córtela con las dimensiones correctas.
3. Conecte el punzón neumático al suministro de aire comprimido. No supere los 6,2 bar (90 psi).
4. Fije la pieza en un tornillo de banco u otro dispositivo de sujeción adecuado.
5. Introduzca la pieza de trabajo en la mordaza embridada entre el yunque **(9)** y la mordaza **(1)**. Asegúrese de que quede completamente enrasado con la parte posterior del yunque **(9)** y la abrazadera **(1)**. Presione la palanca del regulador **(20)**; esto presiona el yunque **(9)** contra la abrazadera **(1)**, creando una pestaña.
6. Suelte la palanca del regulador **(20)**. Deslice la herramienta a lo largo del borde de la pieza hasta que el yunque **(9)** y la mordaza **(1)** se encuentren directamente junto a la parte de la pieza que se acaba de rebordear. Repita el paso 5.
7. Repita los pasos 5 y 6 hasta terminar toda la longitud que desee rebordear.
8. Desconecte el aparato del suministro de aire.

**¡Advertencia!** Después de desconectar el aparato del suministro de aire, es posible que todavía haya suficiente presión de aire para dispararlo. Después de asegurarse de que se ha interrumpido el suministro de aire, accione el aparato varias veces para asegurarse de que sale todo el aire del molde.

### Inspección, mantenimiento y limpieza

**¡Advertencia!** Antes de realizar trabajos de inspección, mantenimiento o limpieza, asegúrese de que la palanca del regulador **(20)** está en la posición de apagado y de que el aparato neumático está desconectado de su suministro de aire.

1. Antes de cada uso, compruebe el estado general de la herramienta y compruebe si hay tornillos sueltos, desalineación o atasco de las piezas móviles, piezas agrietadas o rotas y otras condiciones que puedan afectar a la seguridad de funcionamiento. Si se producen ruidos o vibraciones inusuales, haga rectificar el problema antes de seguir utilizándola. No utilice herramientas o aparatos dañados.
2. Si es necesario, llene el sistema hidráulico con aceite hidráulico de alta calidad. Retire el tapón de aceite **(13)**, rellene con aceite y vuelva a colocar el tapón de aceite **(13)** (véase la fig. 2).
3. Para ajustar el punzón, afloje el tornillo de ajuste **(2)** y gire el cabezal de la herramienta. Vuelva a apretar el tornillo de ajuste **(2)** después de haber realizado el ajuste deseado.

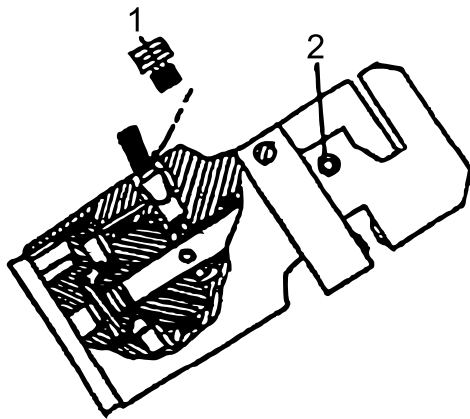


Figura 2

Nº	Denominación
1	Tapón de aceite (13)
2	Tornillo de ajuste (2)

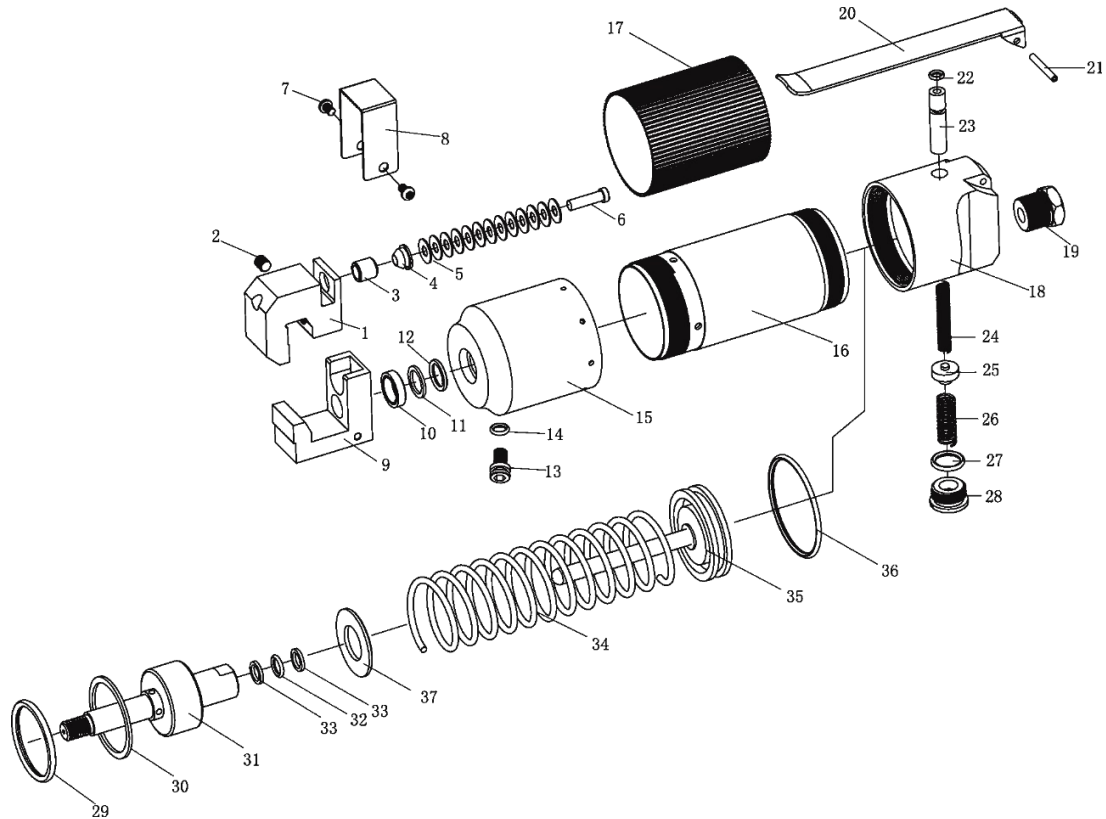
### Tabla de mantenimiento

Acción	Antes del uso	Después del uso
Compruebe si la herramienta está dañada.	X	
Verifique el nivel de aceite hidráulico	X	
Limpie con un paño limpio y húmedo.		X

### Solución de problemas

Problema	Posibles causas	Posible solución
El aparato no se enciende	Suministro de aire no conectado	Asegúrese de que el suministro de aire esté correctamente conectado a la herramienta.
	La manguera de aire no está bien conectada o está dañada, lo que provoca fugas de aire	Compruebe todas las mangueras y conexiones de aire. Si la manguera de aire está dañada, sustitúyala. No repare las partes dañadas con cinta adhesiva o similar.
El aparato no funciona uniformemente al perforar y/o rebordear	Posible suciedad/depósitos en piezas móviles	Asegúrese de que el yunque (9) y la abrazadera (1) así como el troquel (3) y el punzón (6) estén libres de suciedad y depósitos.

**Despiece y lista de piezas**



Nº	Denominación	Uds.	Nº	Denominación	Uds.
1	Clip	1	20	Palanca del regulador	1
2	Tornillo de ajuste	1	21	Pasador de resorte	1
3	Troquel	1	22	Junta tórica	1
4	Casquillo guía	1	23	Varilla de empuje	1
5	Muelle de disco	13	24	Muelle	1
6	Punzón	1	25	Válvula	1
7	Tornillo	2	26	Muelle	1
8	Placa de protección	1	27	Junta tórica	1
9	Yunque	1	28	Tornillo	1
10	Junta de aceite	1	29	Junta tórica	1
11	Anillo de soporte	1	30	Anillo de soporte	1
12	Junta tórica	1	31	Pistón hidráulico	1
13	Tapón de aceite	1	32	Junta tórica	1
14	Junta tórica	1	33	Anillo de soporte	2
15	Cilindro hidráulico	1	34	Muelle	1
16	Cilindro de aire	1	35	Pistón	1
17	Lámina de plástico	1	36	Junta tórica	1
18	Carcasa de la válvula	1	37	Arandela de resorte	1
19	Conexión de aire	1			



**Datos técnicos**

<b>Espesor máx. de chapa (mm)</b>	1,63 (acero dulce)
<b>Conexión de aire (pulgadas)</b>	¼ (toma NPT)
<b>Consumo de aire (<math>\frac{1}{\text{min}}</math>)</b>	aprox. 113 (a 6,2 bar (90 psi))
<b>Presión de aire recomendada (bar)</b>	6,2 (90 psi)
<b>Profundidad de la mordaza (cm)</b>	1,58 ( $\frac{5}{8}$ "
<b>Ancho de brida (cm)</b>	2,22 ( $\frac{7}{8}$ "
<b>Tamaño del punzón (cm)</b>	0,48 (0,19")
<b>Perforación (cm)</b>	0,72 (0,287") (centro del orificio al borde de la pieza)
<b>Giro de cabezal (°)</b>	360

**Aviso importante:**

Reimpresión, incluyendo extractos y cualquier uso comercial, incluyendo partes del manual, sólo con el permiso escrito de WilTec Wildanger Technik GmbH.