

Mode d'emploi

Outil pneumatique de poinçonnage et bridage

62797

XPO the **tool**
experts



Illustration similaire, peut varier selon le modèle

Veillez lire et respecter le mode d'emploi et les consignes de sécurité avant la mise en service.

Sous réserve de modifications techniques !

En raison du développement constant, les illustrations, les étapes de fonctionnement ainsi que les données techniques peuvent varier légèrement.



Les informations contenues dans ce document sont susceptibles d'être modifiées sans préavis. Aucune partie de ce document ne peut être copiée ou reproduite sous une autre forme sans autorisation écrite préalable. Tous droits réservés.

La société WilTec Wildanger Technik GmbH décline toute responsabilité en cas d'erreurs dans ce manuel d'utilisation ou dans les schémas de raccordement.

Bien que WilTec Wildanger Technik GmbH ait tout mis en œuvre pour que ce manuel d'utilisation soit complet, précis et à jour, une marge d'erreur peut néanmoins subsister.

Si vous trouviez une erreur ou si vous désiriez nous communiquer des suggestions quant aux améliorations à apporter, n'hésitez pas à nous contacter. Vos messages seront les bienvenus !

Pour tout renseignement, écrivez-nous à l'adresse électronique suivante :

service@wiltec.info

Ou bien utilisez le formulaire de contact qui figure dans le lien suivant :

<https://www.wiltec.de/contacts/>

La version actuelle de ce manuel d'utilisation est disponible dans plusieurs langues dans notre boutique en ligne. Cliquez sur le lien ci-dessous :

<https://www.wiltec.de/docsearch>

Pour un envoi par voie postale de vos réclamations, notre service après-vente se tient à votre disposition à l'adresse suivante :

WilTec Wildanger Technik GmbH
Königsbenden 12
52249 Eschweiler

Pour le retour de votre marchandise en vue d'un échange, d'une réparation ou autre, veuillez utiliser également l'adresse suivante. **Attention !** Ne renvoyez jamais la marchandise sans l'accord préalable de notre SAV. Autrement, l'envoi sera refusé à la réception.

Retourenabteilung
WilTec Wildanger Technik GmbH
Königsbenden 28
52249 Eschweiler

À votre écoute et joignable via :

E-mail : **service@wiltec.info**
Tél : +49 2403 977977-4 (équipe francophone)
Fax : +49 2403 55592-15

Introduction

Merci d'avoir opté pour ce produit de qualité. Afin de réduire tout risque de blessure, nous vous prions de toujours prendre quelques mesures de sécurité de base lors de l'utilisation de cet article. Veuillez lire attentivement ce manuel et vous assurer de l'avoir bien compris. Conservez ce mode d'emploi dans un lieu sûr.



Consignes de sécurité



Avertissement ! Lisez et comprenez toutes les notes et instructions de ce manuel. Le non-respect de ces consignes peut entraîner des blessures graves.

Sécurité dans la zone de travail

- Gardez votre zone de travail propre et bien éclairée. Les zones de travail mal rangées et mal éclairées augmentent le risque d'accidents.
- Tenez les enfants et autres spectateurs éloignés pendant le fonctionnement. Les distractions peuvent vous faire perdre le contrôle. Installation de barrières ou de boucliers au besoin.

Sécurité personnelle

- Portez toujours toute votre attention sur ce que vous faites et travaillez toujours avec prévoyance et prudence. N'utilisez pas cet appareil lorsque vous êtes fatigué ou sous l'influence de l'alcool, de drogues ou de médicaments. Un moment d'inattention pendant le fonctionnement peut entraîner de graves blessures.
- Ne portez ni vêtements trop larges ni bijoux et attachez fermement les cheveux longs. Gardez vos cheveux, vos vêtements et vos gants de travail éloignés des pièces mobiles car ils peuvent s'y prendre et causer des blessures graves.
- Assurez-vous de ne pas appuyer sur la gâchette **(20)** avant de connecter l'alimentation en air. Porter l'outil avec votre doigt sur la gâchette **(20)** peut entraîner des accidents.
- Assurez-vous toujours d'avoir une position sûre et de garder votre équilibre. Ainsi, vous aurez un meilleur contrôle dans des situations imprévues.
- Portez un équipement de sécurité approuvé. Portez toujours des lunettes de protection, des chaussures de sécurité antidérapantes, des gants de travail, un casque et une protection auditive.

Instructions de sécurité spéciales

- Ne retirez pas le protecteur de plaque **(8)**.
- Utilisez uniquement de l'air comprimé propre, sec et régulé avec un maximum de 6,2 bar (90 psi). N'utilisez jamais d'oxygène, de dioxyde de carbone, de gaz inflammables ou tout autre gaz en bouteille comme source d'alimentation pour cet appareil. Ne dépassez pas la pression maximale de 6,2 bar (90 psi).
- Conservez les étiquettes et les plaques signalétiques sur l'outil. Celles-ci contiennent des informations importantes.
- Assurez-vous que votre zone de travail est sûre et qu'il y a suffisamment d'espace autour de la zone de travail.
- Évitez tout démarrage involontaire. Assurez-vous de vous être organisé pour le travail avant de connecter l'alimentation en air et d'appuyer sur l'accélérateur.
- Ne laissez jamais l'outil sans surveillance lorsqu'il est connecté à une alimentation en air. Avant de quitter l'appareil, débranchez-le de l'alimentation en air.
- Lisez et suivez tous les avertissements et instructions de sécurité du mode d'emploi du fabricant du compresseur d'air que vous utilisez avec cet appareil.
- Faites attention à l'épaisseur du matériau. N'essayez jamais de faire des opérations de poinçonnage ou de bridage d'un matériau d'une épaisseur supérieure à 1,2 mm. Le non-respect de cette consigne pourrait endommager l'outil et/ou entraîner des blessures corporelles.
- Un guidage et un soutien du matériau peuvent être nécessaires. Lors des interventions sur de larges matériaux, vous pouvez avoir besoin de l'aide d'un assistant ou de tréteaux (non inclus) pour garantir un bridage droit ou un poinçonnage régulier.

Sécurité de l'utilisation et de l'entretien de l'outil

- Utilisez des pinces (non fournies) ou d'autres aides pour fixer et soutenir la pièce sur une plateforme stable. Une pièce tenue à la main ou pressée contre le corps deviendra instable et pourra entraîner une perte de contrôle.
- Utilisez le bon outil pour le travail. Le bon outil fonctionne mieux et plus sûrement lorsqu'il est utilisé à la vitesse prévue.
- N'utilisez pas l'outil s'il ne peut pas être allumé ou éteint à l'aide de l'accélérateur **(20)**.
- Débranchez l'appareil de l'alimentation en air avant d'effectuer des travaux de maintenance, de modifier l'entrée ou de ranger l'outil. Cette mesure de sécurité préventive réduit le risque de mise en service accidentelle de l'outil.
- Rangez les outils inutilisés hors de la portée des enfants et d'autres personnes non formées. Cet appareil est dangereux entre les mains d'utilisateurs inexpérimentés. Ne laissez jamais les enfants entrer en contact avec ce produit.
- Entretenez les outils avec soin. Gardez l'appareil propre. Les outils correctement entretenus sont moins susceptibles de se coincer et sont plus faciles à contrôler. N'utilisez pas un outil endommagé et assurez-vous également que personne d'autre n'utilise d'outil endommagé.
- Vérifiez les pièces mobiles pour savoir si elles sont mal alignées, bloquées, cassées ou s'il y a d'autres conditions pouvant affecter le fonctionnement de l'outil. Faites réparer un appareil endommagé par un professionnel avant de le réutiliser. De nombreux accidents sont causés par des outils mal entretenus.

Sécurité de la réparation

- La réparation de l'outil doit uniquement être effectuée par une personne qualifiée. Les réparations effectuées par des personnes non qualifiées peuvent entraîner des blessures.
- Lors de la maintenance de l'outil, utilisez uniquement des pièces de rechange identiques. Suivez les instructions du paragraphe « Inspection, entretien et nettoyage » de ce manuel d'utilisation. L'utilisation de pièces non approuvées ou le non-respect des instructions de maintenance peut entraîner des dommages matériels et/ou des blessures corporelles.

Instructions d'assemblage concernant l'alimentation en air

Avertissement ! Assurez-vous que l'accélérateur **(20)** de l'outil pneumatique est éteint et que l'outil est déconnecté de l'alimentation en air avant de passer à des réglages.

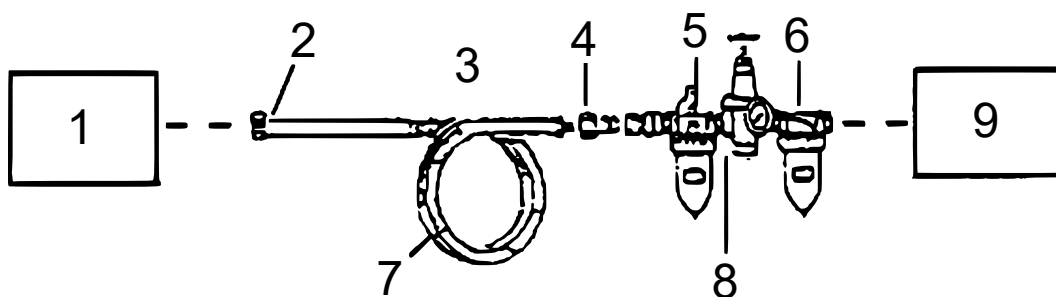


Figure 1

Nº	Dénomination	Nº	Dénomination
1	Outil	6	Filtre
2	Conduite	7	Tuyau d'air embobiné
3	Filetage femelle (1/4")	8	Régulateur
4	Valve d'air	9	Compresseur d'air
5	Huileur		



Notes !

- Pour garantir le bon fonctionnement de l'outil, il faudrait installer un huileur, un régulateur et un filtre d'entrée (voir Fig. 1). Veuillez noter que l'huileur, le régulateur et le filtre ne sont pas compris dans la livraison.
- Sans système de graissage (voir Fig. 1), ajoutez quelques gouttes d'une huile pneumatique pour outils (non fournie) au raccordement de la conduite d'air. Après chaque heure d'utilisation continue, ajoutez-y quelques gouttes supplémentaires.
- Préparez un raccord d'air de 1/4" (non fourni) en l'entourant de ruban adhésif avant de le connecter à l'entrée d'air **(19)** présente dans le bas de l'appareil.
- Réglez la pression d'air de votre compresseur. Ne dépassez pas 6,2 bar (90 psi).
- Vérifiez régulièrement les raccords d'air pour savoir s'ils sont et restent sûrs.

Utilisation

Poinçonnage

1. **Avertissement !** Portez toujours des gants de travail épais quand vous travaillez la tôle. Les arêtes vives peuvent causer de graves blessures corporelles. Portez aussi des lunettes de protection.
2. Marquez la position prévue pour chaque trou que vous désirez poinçonner dans la pièce.

Note ! Si vous souhaitez faire des opérations de poinçonnage et de bridage sur votre pièce, bridez-la d'abord, puis mesurez les positions des trous à poinçonner. Car le bridage modifiera les dimensions de la pièce.

3. Branchez l'outil pneumatique sur l'alimentation en air. Ne dépassez pas 6,2 bar (90 psi).
4. Insérez le bord de la pièce entre la matrice de poinçonnage **(3)** et le poinçon **(6)**. Assurez-vous que vos marques sont alignées sur la matrice de poinçonnage **(3)**.
5. Appuyez sur l'accélérateur **(20)**, et le poinçon **(6)** poinçonnera la pièce.
6. Alignez l'outil avec le repère suivant sur la pièce et répétez l'étape 5 jusqu'à ce que le processus soit terminé.
7. Débranchez l'appareil de l'alimentation en air.

Avertissement ! Une fois l'appareil déconnecté de l'alimentation en air, il se peut qu'il y ait encore suffisamment de pression d'air pour le déclencher. Après avoir vérifié que l'alimentation en air est coupée, appuyez plusieurs fois sur l'appareil pour vous assurer que tout l'air est évacué de l'outil.

Bridage

1. **Avertissement !** Portez toujours des gants de travail épais quand vous travaillez la tôle. Les arêtes vives peuvent causer de graves blessures corporelles. Portez aussi des lunettes de protection.
2. Mesurez la pièce et découpez-la pour avoir les dimensions voulues.
3. Branchez l'outil pneumatique sur l'alimentation en air. Ne dépassez pas 6,2 bar (90 psi).
4. Fixez la pièce dans un étau ou un autre dispositif de fixation.
5. Insérez la pièce dans la mâchoire de bridage entre l'enclume **(9)** et l'attache **(1)**. Assurez-vous qu'elle touche complètement la face arrière de l'enclume **(9)** et de l'attache **(1)**. Appuyez sur l'accélérateur **(20)** ; c'est ainsi que l'enclume **(9)** sera engagée contre l'attache **(1)** et qu'une bride se formera à cet endroit.
6. Relâchez l'accélérateur **(20)**. Avancez la pièce le long du bord jusqu'à ce que l'enclume **(9)** et l'attache **(1)** se trouvent juste à côté de la partie que vous venez de brider. Répétez l'étape 5.
7. Répétez les étapes 5 et 6 jusqu'à ce que vous ayez terminé toute la longueur à brider.
8. Déconnectez l'outil de l'alimentation en air.

Avertissement ! Une fois l'appareil déconnecté de l'alimentation en air, il se peut qu'il y ait encore suffisamment de pression d'air pour le déclencher. Après avoir vérifié que l'alimentation en air est coupée, appuyez plusieurs fois sur l'appareil pour vous assurer que tout l'air est évacué de l'outil.

Inspection, entretien et nettoyage

Avertissement ! Avant d'effectuer tout travail d'inspection, d'entretien ou de nettoyage, assurez-vous que l'accélérateur **(20)** est en position d'arrêt et que l'outil pneumatique est déconnecté de son alimentation en air.

1. Avant chaque utilisation, inspectez l'état général de l'outil et vérifiez si des vis sont desserrées, que des pièces mobiles soient mal alignées, bloquées, fissurées ou cassées ou que vous constatiez d'autres circonstances pouvant affecter la sécurité de fonctionnement. En entendant des bruits ou des vibrations inhabituels, faites corriger le problème avant de continuer à utiliser l'outil. N'utilisez pas d'appareils endommagés.

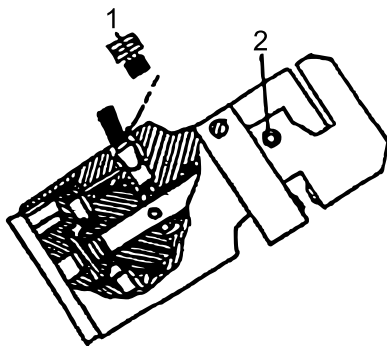


Figure 2

N°	Dénomination
1	Bouchon d'huile (13)
2	Vis de réglage (2)

2. Si nécessaire, remplissez le système hydraulique avec de l'huile hydraulique de haute qualité. Retirez le bouchon d'huile **(13)**, ajoutez de l'huile, puis réinsérez le bouchon d'huile **(13)** (voir Fig. 2).
3. Pour régler le poinçon, desserrez la vis de réglage **(2)** et tournez la tête de l'outil. Resserrez la vis de réglage **(2)** après avoir effectué le réglage souhaité.

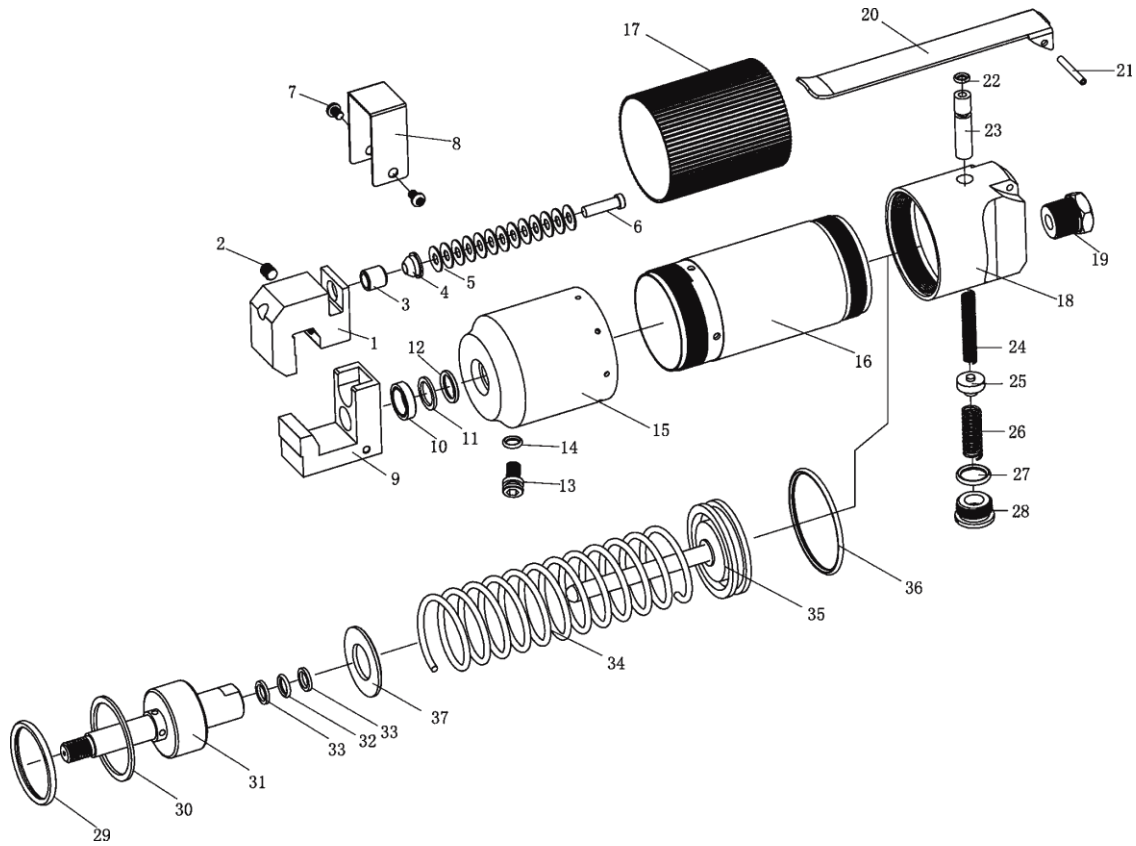
Tableau d'entretien

Intervention	Avant l'utilisation	Après l'utilisation
Vérifier la pièce pour trouver des endommagements.	X	
Vérifier le niveau d'huile hydraulique.	X	
Essuyer l'outil avec un chiffon propre et humide.		X

Dépannage

Problème	Causes possibles	Solutions possibles
L'outil ne marche pas.	Alimentation en air non connectée	S'assurer que l'alimentation en air est connectée correctement à l'outil.
	Tuyau d'air non pas connecté sûrement ou endommagé, entraînant une fuite d'air	Vérifier tous les tuyaux et raccords. Si le tuyau d'air est endommagé, remplacez-le. Ne réparez pas les endroits concernés avec du ruban etc.
Les opérations de poinçonnage et/ou de bridage ne sont pas régulières.	Contaminations/dépôts possibles dans les pièces mobiles	S'assurer que l'enclume (9) et l'attache (1) ainsi que la matrice de poinçonnage (3) et le poinçon (6) sont exempts de saletés et de dépôts.

Vue éclatée et liste des pièces



Nº	Dénomination	Qté	Nº	Dénomination	Qté
1	Attache	1	20	Accélérateur	1
2	Vis de réglage	1	21	Axe de ressort	1
3	Matrice de poinçonnage	1	22	Joint torique	1
4	Douille de guidage	1	23	Jambe de force	1
5	Rondelle-ressort	13	24	Ressort	1
6	Poinçon	1	25	Valve	1
7	Vis	2	26	Ressort	1
8	Protecteur de plaque	1	27	Joint torique	1
9	Enclume	1	28	Vis	1
10	Joint d'huile	1	29	Joint torique	1
11	Bague d'appui	1	30	Bague d'appui	1
12	Joint torique	1	31	Piston hydraulique	1
13	Bouchon d'huile	1	32	Joint torique	1
14	Joint torique	1	33	Bague d'appui	2
15	Cylindre hydraulique	1	34	Ressort	1
16	Cylindre d'air	1	35	Piston	1
17	Film en plastique	1	36	Joint torique	1
18	Boîtier du ventilateur	1	37	Rondelle élastique	1
19	Raccord d'air	1			



Spécifications techniques

Épaisseur de tôle max. (mm)	1,63 (acier doux)
Raccord d'air (pouces)	¼ (douille NPT)
Consommation en air ($\frac{1}{2}$min)	env. 113 (avec 6,2 bar (90 psi))
Pression d'air recommandée (bar)	6,2 (90 psi)
Profondeur de la mâchoire de serrage (cm)	1,58 ($\frac{5}{8}$ "
Largeur de bridage (cm)	2,22 ($\frac{7}{8}$ "
Taille de poinçonnage (cm)	0,48 (0,19")
Endroit de poinçonnage (cm)	0,72 (0,287") (milieu du trou au bord de la pièce)
Angle de rotation de la tête (°)	360

Avis important :

Toute reproduction et toute utilisation à des fins commerciales, même partielle de ce mode d'emploi, ne sont autorisées qu'avec l'accord préalable de la société WilTec Wildanger Technik GmbH.