

## Mode d'emploi

### Chariot dévidoir pour tuyau d'arrosage

62806



Illustration similaire, peut varier selon le modèle

Veillez lire et respecter le mode d'emploi et les consignes de sécurité avant la mise en service.

Sous réserve de modifications techniques !

En raison du développement constant, les illustrations, les étapes de fonctionnement ainsi que les données techniques peuvent varier légèrement.

Actualisation de la documentation

Si vous avez des suggestions d'amélioration pour nous ou que vous ayez constaté des erreurs, veuillez nous contacter.



Les informations contenues dans ce document sont susceptibles d'être modifiées sans préavis. Aucune partie de ce document ne peut être copiée ou reproduite sous une autre forme sans autorisation écrite préalable. Tous droits réservés.

La société WilTec Wildanger Technik GmbH décline toute responsabilité en cas d'erreurs dans ce manuel d'utilisation ou dans les schémas de raccordement.

Bien que WilTec Wildanger Technik GmbH ait tout mis en œuvre pour que ce manuel d'utilisation soit complet, précis et à jour, une marge d'erreur peut néanmoins subsister.

Si vous trouviez une erreur ou si vous désiriez nous communiquer des suggestions quant aux améliorations à apporter, n'hésitez pas à nous contacter. Vos messages seront les bienvenus !

Pour tout renseignement, écrivez-nous à l'adresse électronique suivante :

[service@wiltec.info](mailto:service@wiltec.info)

Ou bien utilisez le formulaire de contact qui figure dans le lien suivant :

<https://www.wiltec.de/contacts/>

La version actuelle de ce manuel d'utilisation est disponible dans plusieurs langues dans notre boutique en ligne. Cliquez sur le lien ci-dessous :

<https://www.wiltec.de/docsearch>

Pour un envoi par voie postale de vos réclamations, notre service après-vente se tient à votre disposition à l'adresse suivante :

WilTec Wildanger Technik GmbH  
Königsbenden 12  
52249 Eschweiler

Pour le retour de votre marchandise en vue d'un échange, d'une réparation ou autre, veuillez utiliser également l'adresse suivante. **Attention !** Ne renvoyez jamais la marchandise sans l'accord préalable de notre SAV. Autrement, l'envoi sera refusé à la réception.

Retourenabteilung  
WilTec Wildanger Technik GmbH  
Königsbenden 28  
52249 Eschweiler

À votre écoute et joignable via :

E-mail : **service@wiltec.info**  
Tél : +49 2403 977977-4 (équipe francophone)  
Fax : +49 2403 55592-15

---

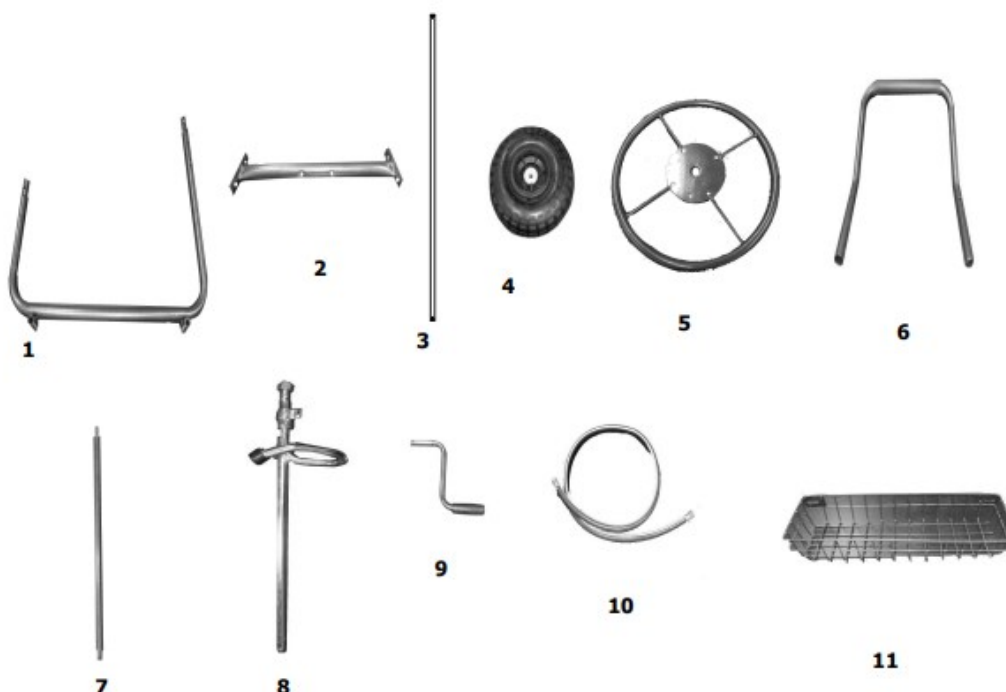
## Introduction

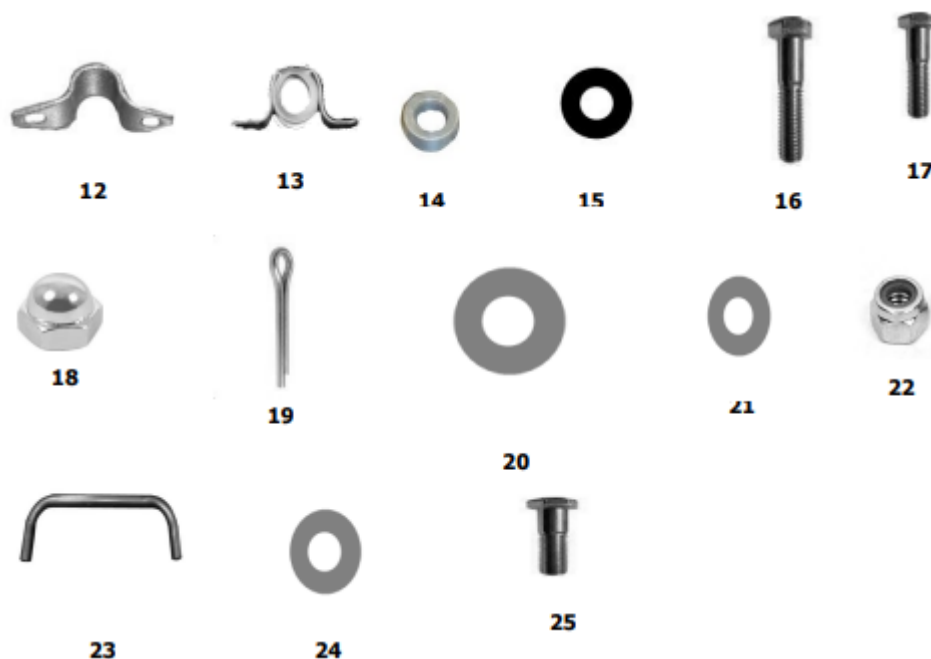
Merci d'avoir opté pour ce produit de qualité. Afin de réduire tout risque de blessure, nous vous prions de toujours prendre quelques mesures de sécurité de base lors de l'utilisation de cet article. Veuillez lire attentivement ce manuel et vous assurer de l'avoir bien compris. Conservez ce mode d'emploi dans un lieu sûr.

## Consignes de sécurité

- Il est recommandé que vous suiviez les instructions de sécurité suivantes. Ce chariot pour tuyau d'arrosage a été conçu, construit et testé de façon à avoir un fonctionnement sûr et efficace à condition que l'utilisateur observe strictement les instructions de ce mode d'emploi. Toute inobservation des instructions peut causer des blessures.
- Suivez donc toujours les instructions qui visent à garantir une utilisation sûre. Prenez soin de lire ce mode d'emploi et de le conserver.
- Faites attention aux concavités et aux autres endroits potentiellement dangereux que le terrain vous réserve. Suivez également les instructions d'entretien et de lubrification, telles qu'elles se trouvent dans ce mode d'emploi. Portez toujours des chaussures solides. Ne portez pas de vêtements trop larges qui pourraient se prendre dans les pièces mobiles.

## Liste des pièces





N°	Dénomination	N°	Dénomination
1	Cadre latéral	14	Logement de la manivelle
2	Traverse	15	Rondelle de tuyau
3	Axe	16	Vis (M6×35)
4	Roue	17	Vis (M6×30)
5	Bouts d'enrouleur de tuyau	18	Écrous nylock M8
6	Étrier glissant	19	Goupille
7	Tiges de connexion	20	Grande rondelle M12
8	Raccord de tuyau	21	Petite rondelle M6
9	Manivelle	22	Écrous nylock M6
10	Rallongement de tuyau	23	Cadre de manivelle avant
11	Panier	24	Rondelles M8
12	Crochet en U	25	Écrou de crochet en U M8
13	Crochet de manivelle		

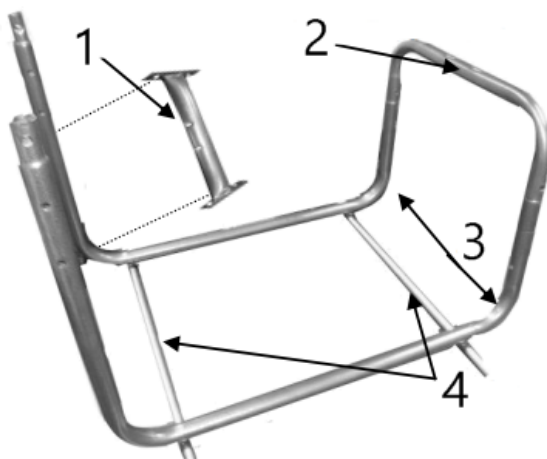
## Assemblage

Pour assembler le chariot, il vous faudra les outils suivants :

- tournevis
- clé M10 ou clé réglable

### 1<sup>er</sup> étape

1. Utilisez deux jeux de vis M6×35 pour monter le cadre de manivelle avant au cadre latéral. Après, utilisez quatre jeux de vis M6×35 pour attacher la traverse au cadre latéral.
2. Faites glisser les axes à travers les languettes du dessous du cadre latéral.



N°	Dénomination
1	Traverse
2	Cadre de manivelle avant
3	Cadre latéral
4	Axes

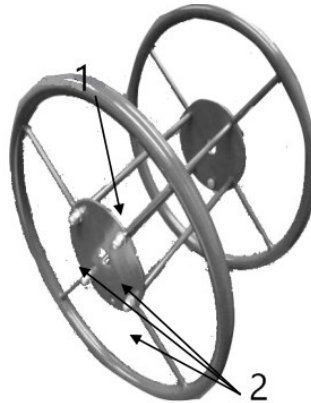
### 2<sup>e</sup> étape

Utilisez une grande rondelle 12 mm et une goupille pour monter les roues.



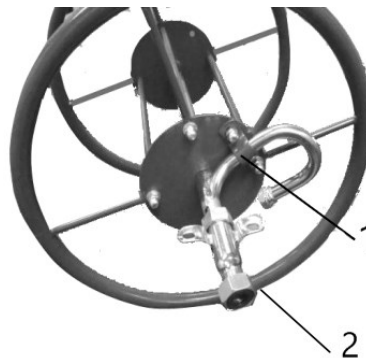
### 3<sup>e</sup> étape

Utilisez les écrous nylock M8 et des rondelles correspondantes pour attacher le bout de l'enrouleur de tuyau aux tiges de connexion. Répétez cela sur le côté opposé.



N <sup>o</sup>	Dénomination
1	Tige de connexion
2	Écrous nylock M8 et rondelles

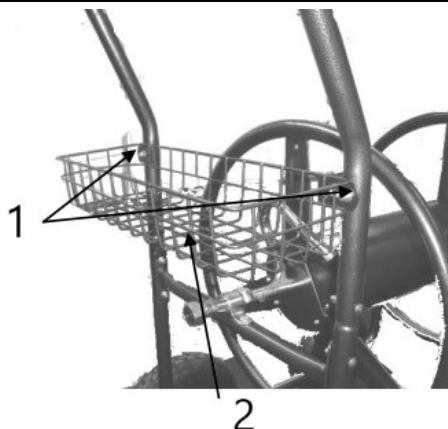
Utilisez le crochet en U laqué et un jeu de vis M8 pour fixer le raccord de tuyau sur le moyeu central.



N <sup>o</sup>	Dénomination
1	Crochet en U
2	Raccord de tuyau

### 4<sup>e</sup> étape

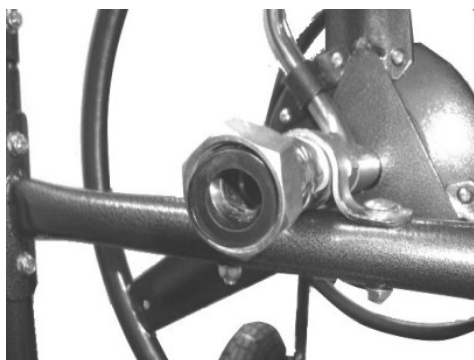
Utilisez les jeux de vis M6×35 pour fixer le panier sur la poignée.



Nº	Dénomination
1	Vis (M6×35)
2	Panier

### 5<sup>e</sup> étape

Placez les rondelles dans le rallongement de tuyau et le raccord de tuyau.



5<sup>e</sup> étape



6<sup>e</sup> étape

### 6<sup>e</sup> étape

Fixez le rallongement de tuyau sur le raccord de tuyau.

### Instructions d'entretien

- Maintenu propre et sec, ce chariot pourra servir encore plus longtemps.
- Lubrifiez les roues régulièrement, et cela tous les 6 mois au moins ; au cas où le chariot serait utilisé régulièrement, les roues pourraient demander une lubrification plus fréquente.
- Au cas où il se formerait de la rouille, meulez les endroits concernés légèrement et aspergez-les de peinture.

### Avis important :

Toute reproduction et toute utilisation à des fins commerciales, même partielle de ce mode d'emploi, ne sont autorisées qu'avec l'accord préalable de la société WilTec Wildanger Technik GmbH.