

Manuale di istruzioni

Smerigliatrice orbitale

62810

XPO ^{the} **tool**
experts



Immagine a scopo rappresentativo, può variare a seconda del modello

Prima di mettere in funzione il dispositivo, leggere e seguire le istruzioni per l'uso e le indicazioni di sicurezza.

Con riserva di modifiche tecniche!

Come conseguenza del costante sviluppo del prodotto, illustrazioni, passaggi funzionali e dati tecnici possono essere soggetti a leggere variazioni.

Aggiornamento della documentazione

Se ha suggerimenti o imprecisioni da segnalare, non esiti a contattarci.



Le informazioni contenute in questo documento sono soggette a modifiche senza preavviso. Nessuna parte di questo documento può essere copiata o riprodotta in qualunque forma senza previo consenso scritto di WilTec Wildanger Technik GmbH. Tutti i diritti riservati.

WilTec Wildanger Technik GmbH non si assume alcuna responsabilità per eventuali errori presenti in questo manuale di istruzioni o negli schemi di collegamento.

Sebbene WilTec Wildanger Technik GmbH abbia perseguito ogni sforzo per rendere questo manuale utente completo, corretto e aggiornato, non si esclude la presenza di errori.

Se ha proposte di miglioramento o errori da segnalare, non esiti a contattarci.

Scrivici un'e-mail all'indirizzo:

service@wiltec.info

o utilizzi il nostro modulo di contatto:

<https://www.wiltec.de/contacts/>

La versione aggiornata di queste istruzioni è disponibile in più lingue nel nostro shop online, al link:

<https://www.wiltec.de/docsearch>

Il nostro indirizzo postale è:

WilTec Wildanger Technik GmbH
Königsbenden 12
52249 Eschweiler (Germania)

Se desidera spedire indietro un articolo per la sua sostituzione, riparazione o altro, utilizzare il seguente indirizzo. Attenzione! Per poter garantire una gestione efficiente del reclamo o del reso, contatti il nostro servizio di assistenza prima di effettuare la spedizione.

Reparto resi
WilTec Wildanger Technik GmbH
Königsbenden 28
52249 Eschweiler (Germania)

E-mail: **service@wiltec.info**
Tel: +49 2403 55592-0
Fax: +49 2403 55592-15



Introduzione

Grazie per aver scelto di acquistare questo prodotto di qualità. Per ridurre al minimo il rischio di lesioni, prendere sempre alcune precauzioni di sicurezza basilari durante l'utilizzo del prodotto. Vi preghiamo pertanto di leggere attentamente il presente manuale di istruzioni e di assicurarvi di averne compreso il contenuto.

Conservare con cura il presente manuale.

Indicazioni di sicurezza

Indicazioni di sicurezza generali

Attenzione! Quando si utilizzano strumenti elettrici, macchinari o attrezzature, per ridurre il rischio di incendio, scosse elettriche e lesioni, bisogna sempre seguire le precauzioni di sicurezza di base.

Prima di mettere in funzione l'utensile, leggere e comprendere tutte le avvertenze di sicurezza e le istruzioni!

- **Mantenere l'area di lavoro sempre ordinata e ben illuminata.** Aree di lavoro disordinate e buie aumentano il rischio di incidenti.
- **Tener conto dell'ambiente nell'area di lavoro.** Non utilizzare mai strumenti elettrici in ambienti umidi, bagnati o poco illuminati. Non esporre l'unità alla pioggia. Mantenere l'area di lavoro ben illuminata. Non utilizzare strumenti elettrici vicino a gas o liquidi infiammabili.
- **Tenere bambini e i non addetti lontani dall'area di lavoro.** I bambini devono essere tenuti lontani dall'area di lavoro. Non lasciarli lavorare con macchine, utensili o prolungher. I visitatori possono essere fonte di distrazione e difficilmente possono essere protetti da lesioni.
- **Osservare le opportune precauzioni per il doppio isolamento.** Questo dispositivo dispone di doppio isolamento ed è dotato di una spina polarizzata.
- **Proteggersi dalle scosse elettriche.** Evitare il contatto fisico con superfici messe a terra come tubi, caloriferi, piani cottura e frigoriferi. La messa a terra del corpo aumenta il rischio di scosse elettriche. Quando si lavora vicino a fili sotto tensione, assicurarsi che non sussista il rischio di scosse elettriche. Non toccare mai le parti metalliche dell'utensile durante il suo impiego. Tenere lo strumento solo per il manico in plastica in modo da evitare scosse elettriche se questo viene a contatto con un filo sotto tensione.
- **Maneggiare il cavo di corrente con prudenza.** Non trasportare mai il dispositivo tramite il cavo di corrente e non tirare il cavo per scollegarlo dalla presa. Proteggere il cavo da possibili danni causati da calore, olio e solventi, bordi taglienti o parti mobili. Un cavo di alimentazione danneggiato deve essere sostituito immediatamente.
- **Se si desidera lavorare all'aperto, utilizzare una prolunga per esterni.** Un cavo di prolunga adatto all'uso esterno deve essere opportunamente contrassegnato.
- **Non esporre gli utensili elettrici all'umidità.** La pioggia o l'umidità possono penetrare nell'utensile e causare una scossa elettrica.
- **Assicurarsi che il cavo di prolunga utilizzato abbia una sezione sufficiente per la sua lunghezza.**
- **Riporre l'attrezzatura inutilizzata.** Conservare l'attrezzatura in un luogo asciutto per evitare la ruggine. L'attrezzatura dovrebbe anche essere conservata in un luogo alto o sotto chiave per tenerla fuori dalla portata dei bambini.
- **Non sovraccaricare l'apparecchio.** Alla velocità per cui è destinato funziona molto meglio e in modo più sicuro.
- **Utilizzare lo strumento giusto.** Non usare un piccolo dispositivo o un accessorio per fare il lavoro di un dispositivo industriale più grande. Non utilizzare un attrezzo per uno scopo diverso da quello previsto.
- **Usare un abbigliamento adeguato.** Non indossare abiti larghi, gioielli perché possono impigliarsi nelle parti in movimento. Durante il lavoro si raccomanda di indossare guanti protettivi non elettricamente conduttivi e calzature antiscivolo. Raccogliere i capelli lunghi per evitare il contatto con le parti in movimento.



- **Indossare protezioni per gli occhi, l'udito e le vie respiratorie.** Utilizzare una maschera integrale se durante il lavoro si accumulano polvere, metallo o trucioli di legno. Gli occhiali di protezione sono sufficienti in altre situazioni. Indossare una maschera antipolvere pulita se durante il lavoro si produce molta polvere fine o grossolana. Indossare sempre una protezione per gli occhi omologata. I frammenti volanti possono causare danni permanenti agli occhi. I normali occhiali non sostituiscono una protezione adeguata degli occhi. Se necessario, indossare protezioni per l'udito.
Attenzione!
 - Gli occhiali protettivi non conformi possono causare gravi lesioni se si rompono.
 - Utilizzare protezioni acustiche, soprattutto quando si utilizza lo strumento per lunghi periodi di tempo o quando si eseguono lavori rumorosi.
- **Fissare il pezzo in lavorazione.** Utilizzare morsetti o una morsa per fissare il pezzo. Questo metodo è più sicuro che tenerlo con le mani. Inoltre, permette di avere entrambe le mani libere per utilizzare l'attrezzo.
- **Evitare sforzi eccessivi.** Assumere sempre una posizione stabile e mantenere l'equilibrio. Non allungare le mani sopra o attraverso l'attrezzatura in funzione.
- **Eseguire una manutenzione accurata dell'attrezzo.** Mantenere gli strumenti affilati e puliti per ottenere prestazioni migliori e più sicure. Seguire le indicazioni per la lubrificazione e la sostituzione degli accessori. Mantenere la maniglia asciutta, pulita e priva di olio e grasso.
- Evitare un avviamento accidentale. Assicurarsi che l'interruttore sia in posizione "off" prima di collegare la spina.
- **Verificare sempre che tutte le chiavi o gli attrezzi di regolazione siano stati rimossi prima di accendere il dispositivo.** Potrebbero essere lanciati via dalle parti in movimento e causare lesioni.
- **Non utilizzare il dispositivo se non può essere correttamente acceso e spento.** Far riparare l'utensile prima del suo impiego.
- **Staccare la spina di corrente prima di effettuare qualsiasi regolazione.** Cambiare gli inserti o gli accessori può essere pericoloso se si rischia di avviare accidentalmente l'utensile.
- **Rimanere vigili.** Rivolgere tutta l'attenzione sul proprio lavoro agendo sempre con buon senso. Non utilizzare attrezzi quando si è stanchi.
- **Controllare che non vi siano parti danneggiate.** Prima di usare un attrezzo, controllare attentamente tutte le parti per assicurarsi che funzionino correttamente e svolgano la funzione prevista. Controllare che non vi siano parti mobili disallineate o bloccate, parti rotte o altre condizioni che potrebbero influire sul funzionamento dello strumento. Controllare le viti e serrare tutte quelle allentate. Le parti danneggiate devono essere sostituite da un tecnico qualificato. Non utilizzare l'unità se alcune parti sono danneggiate o se non si accende o spegne correttamente.
- **Far eseguire la manutenzione e le riparazioni da tecnici qualificati.** Le apparecchiature elettriche riparate in modo improprio possono causare gravi scosse elettriche o lesioni. Per la manutenzione e la riparazione si devono usare solo pezzi di ricambio originali.

Attenzione!

Le avvertenze, le precauzioni e le istruzioni contenute in questo manuale non possono descrivere tutte le condizioni o situazioni che si possono verificare. Prestare sempre attenzione al proprio lavoro e lavorare con lungimiranza e cautela.

Istruzioni speciali di sicurezza per l'uso della levigatrice

- Seguire sempre le istruzioni per l'installazione e la sostituzione della carta abrasiva.
- Non esercitare una pressione eccessiva sulla levigatrice per farla rallentare.
- Dopo lo spegnimento, prima di riporre l'attrezzo, attendere sempre che la mola si sia arrestata.

Informazioni sulla vibrazione

Valori totali di vibrazione a_h (somma vettoriale delle tre direzioni) e incertezza K stabiliti in base alla norma EN 62841-2-4:

$$a_h < 4,315 \text{ m/s}^2, K = 1,5 \text{ m/s}^2$$



Il livello di vibrazioni indicato è stato misurato secondo un metodo di misurazione standardizzato e può essere utilizzato per confrontare gli utensili elettrici tra loro. Sono adatti anche per una valutazione preliminare dell'emissione di vibrazioni.

Il livello di vibrazioni indicato si riferisce alle applicazioni principali dell'elettrotensile. Se l'elettrotensile non viene utilizzato per lo scopo previsto, con attrezzi diversi o con una manutenzione insufficiente, il livello di vibrazioni potrebbe variare. Ciò può aumentare significativamente l'emissione di vibrazioni per l'intero periodo di lavoro.

Per una stima accurata delle emissioni di vibrazioni, è necessario prendere in considerazione anche i momenti in cui l'unità è spenta o accesa ma non in uso. Ciò può diminuire significativamente l'emissione di vibrazioni per l'intero periodo di lavoro.

Adottare misure di sicurezza aggiuntive per proteggere l'operatore dall'effetto delle vibrazioni come:

- mantenere gli elettrotensili e gli inserti
- tenere le mani al caldo
- organizzare i processi di lavoro.

Dati tecnici

- Sacchetto per la polvere facile da svuotare
- 1 × Carta vetrata grana 60
- 1 × Carta vetrata grana 80
- Dimensione del disco di levigatura: 125 mm (5")
- Velocità al minimo: 12.000 giri/min

Procedure di funzionamento

Montaggio della carta abrasiva

1. Scollegare la levigatrice dalla rete elettrica.
2. Capovolgere il dispositivo.
3. Controllare che la carta abrasiva e il disco di levigatura non siano danneggiati.
4. Spingere il morsetto a molla destro/posteriore verso l'interno sul lato dell'utensile, per allentarlo. Abbassare il morsetto per aprire il vano della carta sul retro.
5. Inserire un'estremità della carta abrasiva nel morsetto a molla posteriore (con il lato granuloso verso il basso e nella direzione del lato posteriore).
6. Chiudere il morsetto a molla anteriore arretrando la graffa e agganciandola dietro la linguetta, sul lato sinistro dell'attrezzo.
7. Avvolgere la carta intorno al disco di levigatura sul fondo della macchina.
8. Allentare il morsetto a molla anteriore/laterale sinistro e aprire la ganascia.
9. Inserire l'estremità anteriore della carta fino a quando non entra nel morsetto anteriore e tirare la carta, in modo che sia quanto più tesa possibile sopra il morsetto inferiore.
10. Chiudere il morsetto a molla anteriore arretrando la graffa e agganciandola dietro la linguetta, sul lato sinistro dell'attrezzo.
11. Se la carta abrasiva si allenta durante l'uso, allentare il morsetto e reinserire la carta.
12. Per rimuovere efficacemente la polvere dalla superficie di lavoro, assicurarsi che i fori della carta abrasiva siano in corrispondenza dei fori del disco di levigatura.

Importante! Controllare regolarmente la carta abrasiva per vedere se ci sono crepe, fessure e altri danni. Una carta abrasiva danneggiata può causare il danneggiamento del disco di levigatura sottostante. Data l'attenzione che deve prestare l'operatore, il disco di levigatura è considerato una parte soggetta a usura.



Levigatura fine

1. Verificare che l'interruttore sia in posizione "o" (OFF).
2. Collegare la spina alla rete elettrica.
3. Tenere l'attrezzo saldamente. Assicurarsi che il mezzo abrasivo non sia bloccato e che non tocchi la superficie di lavoro.
4. Premere l'interruttore sulla parte anteriore dell'attrezzo con il dito indice. L'accensione e lo spegnimento sotto carico possono danneggiare l'utensile e causare striature profonde sul pezzo in lavorazione.

Protezione dalla polvere sul posto di lavoro

1. Affinché l'aspirazione della polvere funzioni, assicurarsi che i fori della carta abrasiva siano in corrispondenza dei fori del piatto girevole. L'uso del sistema di aspirazione della levigatrice aiuta anche a garantire che la levigatrice non si intasi con la segatura.
2. Sul retro della levigatrice è possibile collegare un aspiratore con un tubo flessibile (39 mm o 1¼" filettatura interna) o, se non è disponibile, si può usare un sacchetto raccogli-polvere.
3. Il sacchetto per la polvere va inserito nell'apertura di aspirazione sul retro del dispositivo.
4. Svuotare il sacchetto quando è mezzo pieno.

Istruzioni per la levigatura

- La base della levigatrice si muove in piccoli percorsi circolari e leviga attraverso e lungo le venature del legno, nonché in tutti gli angoli intermedi. Poiché il movimento è circolare, non ha importanza come si muova la levigatrice.
- Una pressione supplementare è raramente necessaria.
- Usare un tipo di carta abrasiva che lasci segni più fini di quelli già presenti sulla superficie del pezzo in lavorazione. Un tipo troppo grosso non renderà la superficie più liscia, mentre un tipo troppo fine rimuoverà i graffi troppo lentamente o per niente. Usare carte abrasive sempre più fini, fino ad ottenere il risultato superficiale desiderato.
- Se necessario, indossare una protezione appropriata per le vie respiratorie, e smaltire con cura la polvere e i trucioli. Il piombo nella polvere o nei trucioli prodotti dalla levigatura potrebbe essere trasportato negli spazi abitativi e rilasciare sostanze tossiche sul pavimento.
- Una vernice screpolata o scrostata deve essere rimossa, mentre una vernice ancora ben aderente può essere "irruvidita" e riverniciata con un primer e una nuova vernice. Prima di applicare la vernice di finitura, carteggiare sempre leggermente il fondo con carta vetrata fine.

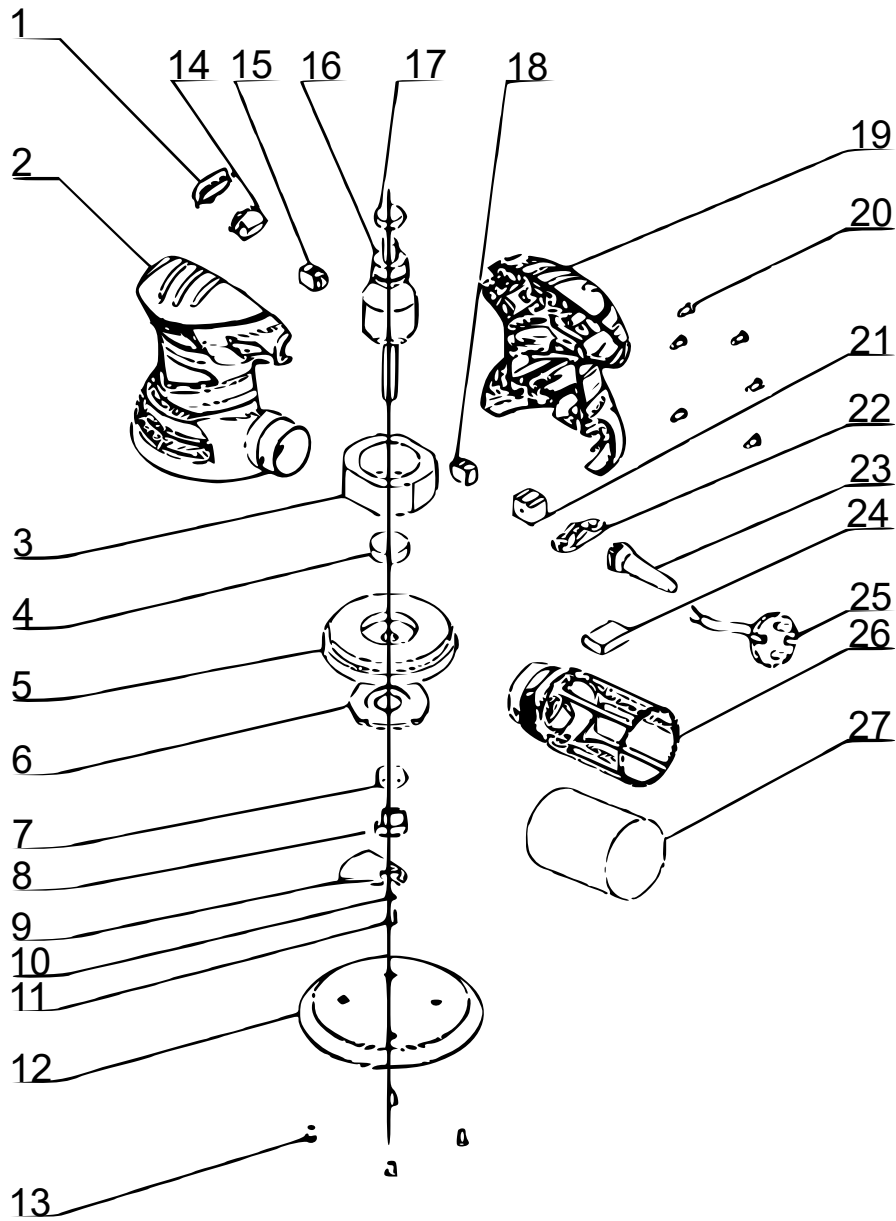
Manutenzione

- Mantenere le aperture di ventilazione libere da polvere e sporcizia. Questo aiuterà a prevenire possibili cortocircuiti elettrici e a garantire un raffreddamento adeguato.
- Utilizzare un sapone delicato e un panno umido (non bagnato) per mantenere l'alloggiamento del dispositivo pulito e privo di olio e grasso.
- Controllare regolarmente il cavo di corrente e farlo sostituire da un esperto se è danneggiato.
- La lubrificazione di questo dispositivo viene eseguita in fabbrica e non dovrebbe più essere necessaria durante il normale utilizzo.
- Riparazioni, modifiche o lavori di manutenzione che richiedono lo smontaggio del dispositivo dovrebbero essere eseguiti da un tecnico qualificato.

Pulizia

- Utilizzare un sapone delicato e un panno umido per pulire la levigatrice.
- Non utilizzare benzina, trementina, lacche o diluenti per vernici poiché potrebbero danneggiare l'alloggiamento di plastica.
- Non permettere che i liquidi penetrino nella levigatrice.
- Non immergere mai la levigatrice in un liquido.

Disegno esploso e lista dei componenti



Nº	Denominazione	Nº	Denominazione	Nº	Denominazione
1	Coperchio dell'interruttore	10	Guarnizione	19	Alloggiamento destro
2	Alloggiamento sinistro	11	Vite	20	Vite
3	Statore	12	Piano di lavoro	21	Morsettiera
4	Cuscinetto a sfera	13	Vite	22	Morsetto del cavo
5	Ventola in plastica	14	Interruttore	23	Copri cavo
6	Boccola del cuscinetto	15	Spazzola di carbonio	24	Condensatore
7	Cuscinetto a sfera	16	Rotore	25	Spina di rete
8	Albero eccentrico	17	Cuscinetto a sfera	26	Dispositivo di raccolta della polvere
9	Blocco eccentrico	18	Spazzola di carbonio	27	Sacchetto di raccolta polvere

Istruzioni per lo smaltimento

La direttiva europea sullo smaltimento di apparecchiature elettriche (RAEE, 2012/19/EU) è stata recepita dalla legge "ElektroG".

Tutti i dispositivi elettrici WilTec interessati dalla RAEE sono contrassegnati dal simbolo di una pattumiera barrata. Questo simbolo indica che il dispositivo non deve essere smaltito con i rifiuti domestici.

WilTec Wildanger Technik GmbH è iscritta al registro tedesco EAR con il numero di registrazione RAEE DE45283704.

Smaltimento di apparecchiature elettriche ed elettroniche usate (da applicare nei paesi dell'Unione Europea e in altri paesi europei con un sistema di raccolta separato per questo tipo di rifiuti).

Il simbolo sul dispositivo o sulla sua confezione indica che questo prodotto non deve essere trattato come un normale rifiuto domestico, ma deve essere consegnato in un punto di raccolta per il riciclaggio di apparecchiature elettriche ed elettroniche.

Aiutando a smaltire correttamente questo prodotto, si contribuisce a proteggere l'ambiente e la salute di chi ci circonda. Uno smaltimento scorretto rappresenta un pericolo per l'ambiente e per la salute.



Il riciclaggio dei materiali aiuta a ridurre il consumo di materie prime.

Per ulteriori informazioni sul riciclaggio di questo prodotto, contattare le autorità locali, il servizio di smaltimento dei rifiuti urbani o il negozio in cui è stato acquistato il prodotto.

Indirizzo:
WilTec Wildanger Technik GmbH
Königsbenden 12 / 28
52249 Eschweiler (Germania)

Avvertenza importante

La riproduzione e l'uso ai fini commerciali di una parte o di tutto il manuale sono consentiti solo previa autorizzazione scritta di WilTec Wildanger Technik GmbH.