

Bruksanvisning

Excenterslipmaskin

62810

XPO the **tool**
experts



Liknande bild, olikheter mellan modeller är möjliga

Läs bruksanvisningen och beakta säkerhetsanvisningarna innan produkten tas i bruk.

Med reservation för eventuella tekniska ändringar!

Beroende på ständig utveckling kan produkten skilja sig något mot illustrationer, funktionssteg och tekniska data.

Uppdatering av dokumentationen

Om du skulle hitta ett fel eller har ett förslag till förbättringar, får du gärna höra av dig till oss.



För information i denna bruksanvisning förbehåller vi oss rätten till oanmälda ändringar. Ingen del av detta dokument får kopieras eller reproduceras på annat sätt utan föregående skriftligt samtycke. Alla rättigheter förbehållna.

WilTec Wildanger Technik GmbH övertar inget ansvar för eventuella fel i denna bruksanvisning eller kopplingsscheman.

Även om WilTec Wildanger Technik GmbH har gjort allt det kan för att ge dig en fullständig, felfri och aktuell bruksanvisning, kan fel inte uteslutas.

Om du skulle hitta ett fel eller har ett förslag till förbättringar, får du gärna höra av dig till oss. Du kan skicka ett meddelande.

Vår e-postadress:

service@wiltec.info

Vårt kontaktformulär:

<https://www.wiltec.de/contacts/>

Den aktuella versionen av denna bruksanvisning i flera språk hittar du på vår nätbutik:

<https://www.wiltec.de/docsearch>

Vår postadress är:

WilTec Wildanger Technik GmbH
Königsbenden 12
52249 Eschweiler TYSKLAND

Använd följande adress för att skicka tillbaka varorna för byte, reparation eller av andra skäl. Varning! Kontakta vårt serviceteam för att säkerställa en smidig reklamation eller byte.

Retourenabteilung
WilTec Wildanger Technik GmbH
Königsbenden 28
52249 Eschweiler TYSKLAND

E-post: **service@wiltec.info**
Tel: +49 2403 55592-0
Fax: +49 2403 55592-15



Introduktion

Tack för att du köpte denna kvalitetsprodukt. För att minimera skaderisken ber vi dig att alltid vidta några grundläggande säkerhetsåtgärder när du använder produkten. Läs noga igenom bruksanvisningen och förvissa dig om att du har förstått allt.

Förvara bruksanvisningen på ett säkert ställe.

Säkerhetsanvisningar

Allmänna säkerhetsanvisningar

Varning! Vidta alltid grundläggande säkerhetsåtgärder när du använder elektriska verktyg, maskiner eller redskap för att minska risken för bränder, elstötar och skador.

Läs alla säkerhetsanvisningar och instruktioner innan du använder redskapet!

- **Håll ditt arbetsområde städat och överskådligt.** Stökiga och överskådliga arbetsområden ökar risken för olyckor.
- **Beakta arbetsområdets omgivning.** Använd inte elverktyg vid fuktiga, våta eller otillräckligt upplysta platser. Utsätt inte elverktyg för regn. Håll arbetsområdet väl upplyst. Använd inte verktyget nära brännbara gaser eller vätskor.
- **Håll barn och närvarande personer på avstånd.** Barn får inte vistas i närheten av arbetsområdet. Låt aldrig barn arbeta med maskiner, verktyg eller förlängningskablar. Personer kan utgöra en distraktion och är svåra att skydda mot skador.
- **Observera de respektive försiktighetsåtgärderna för dubbla isoleringen.** Detta redskap har en dubbel isolering och är försett med en polariserad stickpropp.
- **Skydda dig mot elstöt.** Undvik kroppskontakt med jordade ytor, t.ex. rör, kylskåp, spisar och värmeelement. När din kropp är jordad ökas risken för elstöt. Försök konstatera om det finns en risk för elstöt när du arbetar i närheten av en strömförande ledning. Rör ändå inte vid verktygets metalldelar medan du använder det. Rör endast verktyget vid plasthandtaget. På så sätt undviks en elstöt om du kommer i kontakt med en strömförande ledning.
- **Hantera nätkabeln försiktigt.** Använd aldrig strömkabeln för att bära redskapet eller för att dra stickproppen ut ur uttaget. Skydda kabeln mot skador som följd av hetta, olja, lösningsmedel, vassa kanter och rörliga delar. En skadad kabel måste bytas ut omedelbart.
- **Använd en lämplig förlängningskabel när du använder redskapet utomhus.** En sådan kabel måste ha en motsvarande markering.
- **Utsätt inte elverktyg för fukt.** Inträngande regn eller väta kan orsaka elstöt.
- **Se till att förlängningskabelns tvärsnitt är lämpligt för den motsvarande längden.**
- **Lagra redskap som inte används.** Lagra redskapen på ett torrt ställe för att undvika rost. Redskapen måste dessutom förvaras oåtkomligt för barn på ett högt eller låst ställe.
- **Överbelasta inte redskapet.** Redskapet är säkrast och effektivast vid den avsedda hastigheten.
- **Använd det lämpliga redskapet.** Använd inte små redskap eller tillbehör för att utföra arbeten som måste utföras av större industriella redskap. Använd redskapet endast för det avsedda ändamålet.
- **Klä dig på lämpligt sätt.** Bär inte lösa kläder eller smycken, annars kan de fastna i de rörliga delarna på apparaten. Vi rekommenderar att använda icke-ledande skyddshandskar och halkfria skor under arbetet. Sätt upp långt hår så att det inte kan komma i kontakt med de rörliga delarna.
- **Använd ögon-, hörsel- och andningsskydd.** Använd en hjälm om arbetet orsakar damm, metall- eller träspån. I andra situationer är skyddsglasögon tillräckliga. Använd en ren dammfiltermask om arbetet orsakar mycket fin- eller grovdamm. Använd alltid godkänt ögonskydd. Svävande partiklar kan orsaka permanenta skador på ögonen. Vanliga glasögon är ingen lämplig ersättning för ett godkänt ögonskydd. Använd hörselskydd vid behov.

Varning!

- Icke-konforma skyddsglasögon kan gå sönder och orsaka allvarliga skador.
- Använd hörselskydd särskilt vid långvarigt eller ljudligt arbete.



- **Säkra arbetsstycket.** Använd klämmor eller skruvstäd för att säkra arbetsstycket. Det är säkrare än att säkra arbetsstycke med händerna. Dessutom kan du på så sätt använda båda händerna för att arbeta med verktyget.
- **Överbelasta inte dig själv.** Se till att du står fast och håller balansen. Grip inte över eller genom redskap som är i drift.
- **Sköt verktyget noggrant.** Håll verktygen vassa och rena för att få en bättre och säkrare arbetsförmågan. Smörj och byt tillbehör enligt instruktionerna. Håll handtagen torra, rena och fria från olja och fett.
- **Undvik oavsiktlig start av apparaten.** Se till att brytaren är i av-läge innan du kopplar in stickproppen.
- **Granska alltid att alla juster- och skruvnycklar tas bort innan redskapet tas i drift.** Nycklarna kan slungas ut under driften och orsaka skador.
- **Använd inte redskapet om det inte kan slås på eller av.** Låt redskapet lagas innan det tas i drift.
- **Dra ur stickproppen innan du vidtar justeringar.** Att byta delar eller tillbehör kan vara farligt när redskapet startas oavsiktligt.
- **Var alltid vaksam.** Rikta all din uppmärksamhet på ditt arbete. Arbeta alltid varsamt och förtänksamt. Använd inte elverktyg när du är trött.
- **Granska om det finns skadade delar på redskapet.** Granska varje del på redskapet noggrant innan användningen för att säkerställa att det fungerar som avsett. Granska om de rörliga delarna sitter på rätt sätt eller om de sitter på så sätt att de påverkar driften negativt (t.ex. fastkilade eller brutna delar). Granska om det finns lösa skruvar och skruva fast dem. Skadade delar får endast utbytas av en kvalificerad fackman. Använd inte redskapet om det finns skadade delar eller om det kan inte slås på eller av.
- **Underhåll och reparationer får endast utföras av en kvalificerad fackman.** Elverktyg som reparerades av icke-kvalificerade personer kan orsaka allvarliga elstötar och skador. Använd endast originella reservdelar för underhåll eller reparationer.

Varning!

Hänvisningarna, säkerhetsåtgärderna och instruktionerna i denna bruksanvisning kan inte täcka alla situationer som kan uppkomma. Var alltid uppmärksam på vad du gör och arbeta påpassligt och framsynthet.

Specifika säkerhetshänvisningar för redskapet

- Montera och byt alltid slippappret enligt instruktionerna.
- Sakta inte in slippmaskinen genom att utöva olämpligt tryck på den.
- Vänta alltid till den avstängda slippmaskinen stagnerar innan du sätter ner den.

Information om vibration

Totala vibrationsvärden a_h (vektorsumma av tre riktningar) och osäkerhet K bestämdes enligt EN 62841-2-4:

$$a_h < 4,315 \text{ m/s}^2, K = 1,5 \text{ m/s}^2$$

Den angivna vibrationsnivån har mätts enligt en standardiserad mätmetod och kan användas för att jämföra elverktyg med varandra. Värdena lämpar sig också för preliminär bedömning av vibrationsnivån.

Den angivna vibrationsnivån representerar elverktygets huvudsakliga användningsområden. Om elverktyget används för något annat än sitt avsedda ändamål, med avvikande verktyg eller otillräckligt underhåll kan vibrationsnivån avvika. Detta kan öka vibrationsemissionen tydligt under hela arbetsperioden.

För att få en exakt bedömning av vibrationsemissionen bör man också beakta de tider då enheten är avstängd eller påslagen men inte används. Detta kan minska vibrationsemissionen tydligt under hela arbetsperioden.

Vidta ytterligare säkerhetsåtgärder för att skydda operatören mot vibrationer, t.ex:



- underhåll av elverktyg och insatsverktyg
- varmhållning av händer
- organisation av arbetsflödet

Tekniska uppgifter

- Dammbehållare (enkel tömning)
- 1 × slippapper, kornstorlek 60
- 1 × slippapper, kornstorlek 80
- Storlek på slipplattan: 125 mm (5")
- Tomgångsvarvtal: 12 000 $\frac{1}{\text{min}}$

Drift

Fäst slippapper

1. Koppla bort slipmaskinen från elnätet.
2. Vänd om redskapet.
3. Granska om slippappret eller slipplattan är skadade.
4. Tryck den bakre fjäderklämman (på höger sidan) inåt mot redskapet för att lösa den. Fäll ned klämman och öppna på så sätt papperfacket på baksidan.
5. Sätt in slippapprets ände i den bakre fjäderklämman (den korniga sidan måste riktas nedåt och mot baksidan).
6. Stäng fjäderklämman genom att fälla bygelns framåt och kroka fast den bakom fliken på redskapets höger sida.
7. Linda slippappret runt slipplattan på redskapets undersida.
8. Lös den främre fjäderklämman (på vänster sidan) och öppna klämman.
9. Sätt in slippapprets främre ände i den främre fjäderklämman så djupt som möjligt. Dra pappret så tajt som möjligt.
10. Stäng den främre fjäderklämman genom att fälla bygelns bakåt och kroka fast den bakom fliken på redskapets vänster sida.
11. Lossa klämmorna och sätt in pappret på rätt sätt om det lossnar under driften.
12. Se till att håll i slippappret motsvarar slipplattans håll för att rensa bort damm från bearbetningsytan.

Obs! Granska regelbundet om det finns sprickor, bristningar eller andra skador på slippappret. Skadat slippapper kan leda till skador på slipplattan därunder. Eftersom slipplattans tillstånd beror på användarens uppmärksamhet betraktas slipplattan som slitstyrke.

Finslipning

1. Se till att brytaren är på "0" (AV).
2. Anslut nätdroppen till elnätet.
3. Håll hårt i verktyget. Se till att slipmedlet inte blockeras eller berör bearbetningsytan.
4. Tryck brytaren på framsidan med pekfinger. Att slå på eller av verktyget medan det belastas kan skada verktyget och göra stora sliror på arbetsstycket.

Dammskydd i arbetsområdet

1. Se till att håll i slippappret motsvarar slipplattans håll för att garantera en effektiv damminsugning. Damminsugningen undviker ytterligare att slipmaskinen blockeras av sågspån.
2. Du kan ansluta en dammavskiljare med en slang (39 mm eller 1¼" invändig gänga) på redskapets baksida. Annars kan du använda en dammbehållare.
3. Dammbehållaren skjuts in i suganordningen på redskapets baksida.
4. Töm behållaren när den är halvfull.

Hänvisningar för slipning



- Slipmaskinens bas gör små cirkelrörelser och kan slipa varje vinkel från tvärs till längs trämasureringen. På grund av cirkelrörelserna spelar dina egna rörelser ingen roll.
- Extra tryck behövs sällan.
- Slippapprets kornstorlek skulle vara finare än redan befintliga spår på ytan. Slippapper som är för grovt gör ytan inte slätare. Papper som är för fint slipar inte bort rispor. Använd slippapper från grovt till fint för att nå den önskade ytan.
- Använd lämpligt andningsskydd om det behövs. Rensa bort damm och spån noggrant. Bly i dammet eller spånen kan fördelas i bostaden och giftämnen kan ta sig in i golvet.
- En narig eller flagnande lackering måste slipas bort. En häftande lackering kan upphuggas innan den återmålas med en grundering och en ny lackering. Slipa alltid grunderingen med fint slippapper innan du använder täcklacket.

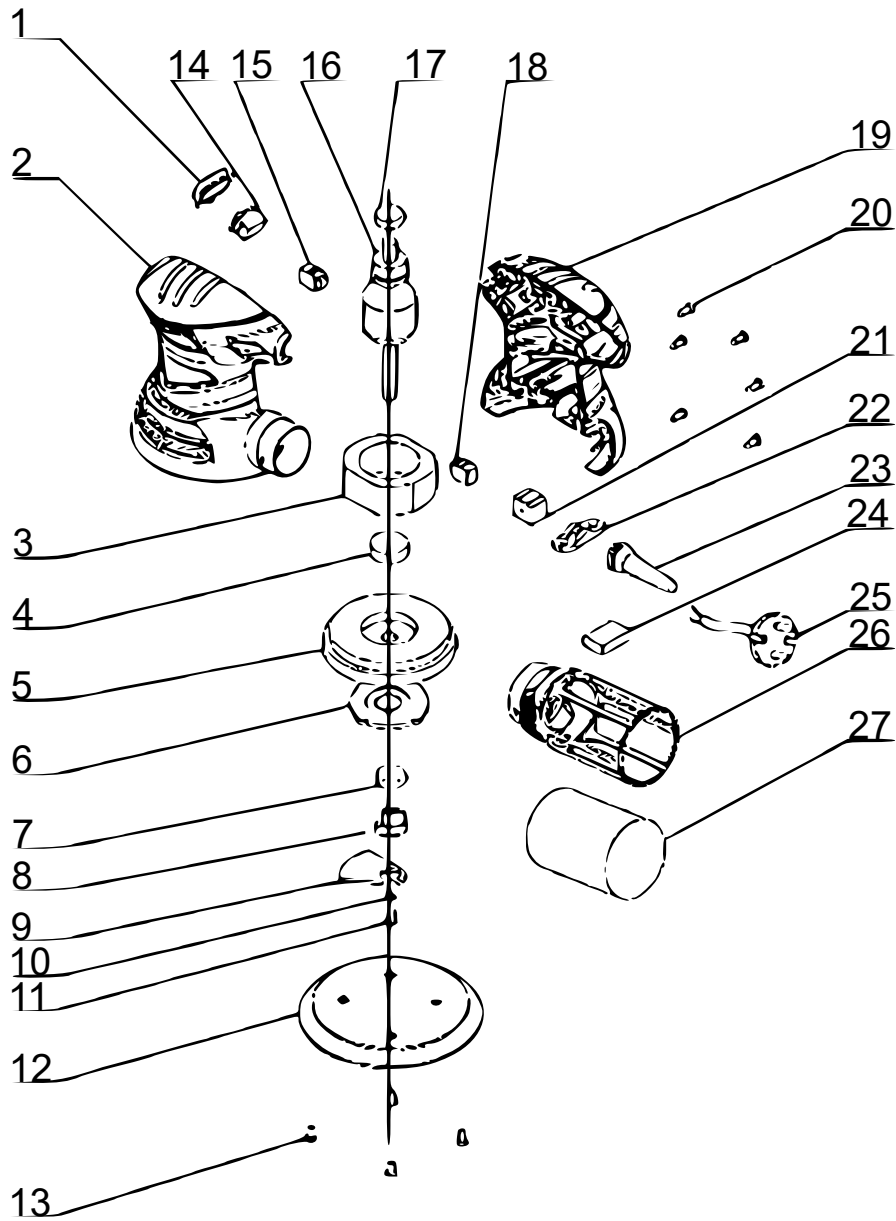
Underhåll

- Håll bort damm och föroreningar från ventilationsöppningen. På det sätt undviker du kortslutningar och garanterar en lämplig kylning.
- Rensa bort olja och fett från höljet med hjälp av mild tvål och en fuktig (inte våt) duk.
- Granska regelbundet om elkabeln är skadad och låt en kvalificerad fackman byta ut den om det behövs.
- Redskapet smörjs före försäljning och behövs ingen vidare smörjning vid normal användning.
- Reparationer, ändringar eller underhållsarbeten som kräver att redskapet demonteras får endast utföras av en kvalificerad fackman.

Rengöring

- Använd mild tvål och en fuktig duk för att rengöra slipmaskinen.
- Använd inte bensin, terpentin, lack eller färgförtunningsmedel eftersom de kan skada plasthöljet.
- Låt inte vätskor tränga in i slipmaskinen.
- Doppa aldrig in slipmaskinen i vätskor.

Sprängskiss och delförteckning



Nr.	Beteckning	Nr.	Beteckning	Nr.	Beteckning
1	Brytareskydd	10	Tätning	19	Höger hölje
2	Vänster hölje	11	Skruv	20	Skruv
3	Stator	12	Arbetsplatta	21	Klämlist
4	Kullager	13	Skruv	22	Kabelklämma
5	Plastfläkt	14	Brytare	23	Kabelkapsling
6	Lagerbussning	15	Kolborste	24	Kondensator
7	Kullager	16	Rotor	25	Stickpropp
8	Excenteraxel	17	Kullager	26	Dammsamlingsanordning
9	Excenterblock	18	Kolborste	27	Dammbehållare

Regleringar av avfallshanteringen

EU-direktivet för hantering av elektrisk och elektronisk utrustning (WEEE, 2012/19/EU) blev införlivat i den tyska lagen för elektronikavfall.

Symbolen som visar en genomstryknad soptunna kännetecknar alla WEEE-berörda produkter från WilTec. Symbolen betyder att produkten får ej kastas in i hushållssopor.

WilTec Wildanger Technik GmbH registrerades av den tyska registreringsinstansen EAR (Stiftung Elektro-Altgeräte Register). WilTecs WEEE-registreringsnummer är DE45283704.

Avfallshandling av begagnade elektriska och elektroniska produkter (tillämplig för alla länder av Europeiska unionen och alla länder med ett separat källsorteringssystem för dessa produkter).

Symbolen på förpackningen eller produkten själv betyder att produkten får ej kastas in i hushållssopor. Produkten måste inlämnas till återvinningsstation för elektrisk och elektronisk utrustning.

Genom den lämpliga avfallshandlingen av din produkt skyddar du miljön och hälsan på dina medmänniskor. En olämplig avfallshandling utgör en risk för miljön och hälsan.



Materialåtervinning hjälper att minska förbrukningen av råmaterial.

Din kommun, kommunala behandlingsanläggningar eller affären där du köpte produkten kan ge dig vidare informationer om materialåtervinningsprocessen.

Adress:
WilTec Wildanger Technik GmbH
Königsbenden 12 / 28
52249 Eschweiler TYSKLAND

Viktig anmärkning:

Varje sätt av delvist eller fullständigt mångfaldigande eller kommersiellt nyttjande av denna bruksanvisning behöver ett skriftligt godkännande från WilTec Wildanger Technik GmbH.