

## Mode d'emploi

### Cric avec 2 chandelles de levage jusqu'à 2 t 62812



Illustration similaire, peut varier selon le modèle

Veillez lire et respecter le mode d'emploi et les consignes de sécurité avant la mise en service.

Sous réserve de modifications techniques !

En raison du développement constant, les illustrations, les étapes de fonctionnement ainsi que les données techniques peuvent varier légèrement.



Les informations contenues dans ce document sont susceptibles d'être modifiées sans préavis. Aucune partie de ce document ne peut être copiée ou reproduite sous une autre forme sans autorisation écrite préalable. Tous droits réservés.

La société WilTec Wildanger Technik GmbH décline toute responsabilité en cas d'erreurs dans ce manuel d'utilisation ou dans les schémas de raccordement.

Bien que WilTec Wildanger Technik GmbH ait tout mis en œuvre pour que ce manuel d'utilisation soit complet, précis et à jour, une marge d'erreur peut néanmoins subsister.

Si vous trouviez une erreur ou si vous désiriez nous communiquer des suggestions quant aux améliorations à apporter, n'hésitez pas à nous contacter. Vos messages seront les bienvenus !

Pour tout renseignement, écrivez-nous à l'adresse électronique suivante :

[service@wiltec.info](mailto:service@wiltec.info)

Ou bien utilisez le formulaire de contact qui figure dans le lien suivant :

<https://www.wiltec.de/contacts/>

La version actuelle de ce manuel d'utilisation est disponible dans plusieurs langues dans notre boutique en ligne. Cliquez sur le lien ci-dessous :

<https://www.wiltec.de/docsearch>

Pour un envoi par voie postale de vos réclamations, notre service après-vente se tient à votre disposition à l'adresse suivante :

WilTec Wildanger Technik GmbH  
Königsbenden 12  
52249 Eschweiler

Pour le retour de votre marchandise en vue d'un échange, d'une réparation ou autre, veuillez utiliser également l'adresse suivante. **Attention !** Ne renvoyez jamais la marchandise sans l'accord préalable de notre SAV. Autrement, l'envoi sera refusé à la réception.

Retourenabteilung  
WilTec Wildanger Technik GmbH  
Königsbenden 28  
52249 Eschweiler

À votre écoute et joignable via :

E-mail : **service@wiltec.info**  
Tél : +49 2403 977977-4 (équipe francophone)  
Fax : +49 2403 55592-15

---

## Introduction

Merci d'avoir opté pour ce produit de qualité. Afin de réduire tout risque de blessure, nous vous prions de toujours prendre quelques mesures de sécurité de base lors de l'utilisation de cet article. Veuillez lire attentivement ce manuel et vous assurer de l'avoir bien compris. Conservez ce mode d'emploi dans un lieu sûr.

## Consignes de sécurité

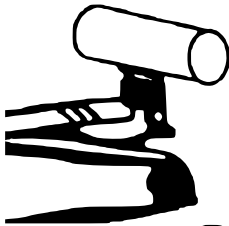
- Le non-respect de ces avertissements peut entraîner des blessures corporelles ou des dommages au véhicule.
- N'utilisez le cric qu'en combinaison avec les chandelles lors de travaux ou d'inspections sur le véhicule.
- Ne surchargez pas le cric et ne dépassez pas sa capacité nominale. Une surcharge peut entraîner des dommages, des pannes et/ou des blessures.
- Le cric et les chandelles sont conçus pour être utilisés sur des surfaces dures et de niveau. L'utilisation sur d'autres surfaces peut provoquer une instabilité et une éventuelle perte de charge.
- Positionnez la charge au milieu des surfaces d'appui.



Avant d'effectuer des travaux ou des contrôles sur le véhicule, le poids doit être supporté avec les chandelles. Ne dépassez pas la capacité nominale, sinon il pourrait y avoir une perte de charge.



Serrez toujours fermement le frein à main.



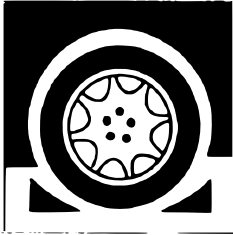
Placez toujours la charge au centre de la surface de support du cric de manière à ce qu'elle soit aussi sûre que possible.



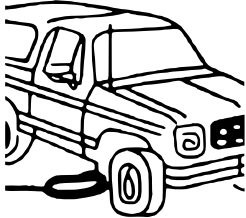
Ce cric ne peut être utilisé que comme dispositif de levage.



Ce cric est uniquement destiné à être utilisé sur des surfaces dures et de niveau. Son utilisation sur une surface inégale ou instable peut entraîner une instabilité et une éventuelle défaillance du support de charge.



Placez des cales de roue devant et derrière les pneus qui ne seront pas retirés pendant le processus de levage.



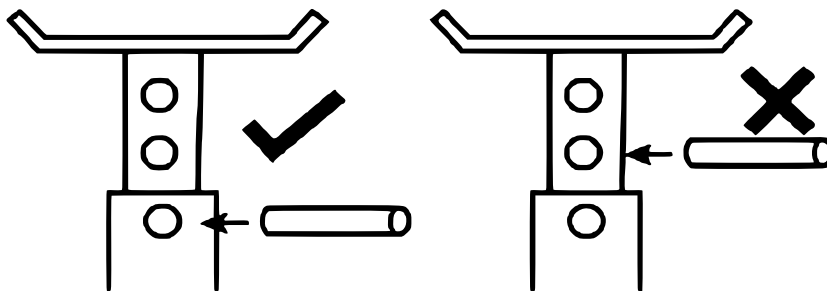
Centrez toujours le cric sous l'essieu ou un point uniforme et renforcé sur le châssis du véhicule.

**Important !** Lisez attentivement ces instructions avant d'utiliser le cric ou les chandelles. Une utilisation et un entretien appropriés du cric vous permettront d'utiliser le produit en toute sécurité et sans problème à long terme.

### Utilisation des chandelles

1. Reportez-vous au manuel de votre véhicule pour trouver le point de levage approprié pour le cric. Cette zone du véhicule a été déterminée par le constructeur du véhicule.
2. Placez les chandelles sous le véhicule aux points spécifiés par le constructeur du véhicule comme des points de levage appropriés.
3. Pour régler les chandelles, maintenez le levier de commande vers le haut pendant que vous amenez la tige de la surface de support à la hauteur désirée. Appuyez sur le levier de commande pour verrouiller le cliquet dans les dents de la colonne centrale. Assurez-vous que le cliquet est complètement engagé dans les dents.
4. Abaissez soigneusement la charge sur les chandelles.

**Avertissement !** Amenez les deux chandelles à la même hauteur.



### Entretien et inspection

1. Avant d'utiliser les chandelles, une inspection visuelle doit être effectuée. Vérifiez-les pour savoir s'il y a des soudures défectueuses, des pièces manquantes ou endommagées. Un cric qui semble endommagé doit être mis hors service immédiatement.
2. **N'utilisez pas les chandelles comme dispositif de stationnement permanent pour un véhicule. N'utilisez-les que pendant les réparations, puis abaissez le véhicule immédiatement après.**



## Fonctionnement du vérin

### *Avant l'utilisation*

1. La vanne de vidange sur le dessus de la chambre d'huile est fermée pendant le transport pour empêcher l'huile de fuir. De plus, la chambre d'huile contient la bonne quantité d'huile avant l'expédition. Avant d'utiliser l'appareil pour la première fois, retirez le couvercle et dévissez la vis de purge de manière à laisser un espace d'environ 1,5 mm. En cas de fuite d'huile ou si le bouchon est ouvert, le niveau d'huile doit être vérifié avant le pompage.
2. Avec la vanne de vidange ouvert, pomper le pousoir de haut en bas environ 6 fois pour assurer une distribution complète de l'huile.
3. Fermez la vanne de vidange – le cric est prêt à être utilisé.

### *Purger*

De l'air peut être emprisonné dans le système hydraulique du cric pendant le transport ou la manutention, entraînant un dysfonctionnement. Pour purger le système hydraulique :

1. Ne tournez pas la vanne de purge sur la poignée de plus de deux tours complets dans le sens antihoraire.
2. Retirez le bouchon de remplissage d'huile.
3. Pompez rapidement la poignée du cric de haut en bas plusieurs fois.
4. Répétez les étapes ci-dessus si nécessaire. N'oubliez pas de remettre le bouchon de remplissage d'huile à la fin.

### *Soulever*

1. Utilisez une extrémité de la poignée du cric pour fermer complètement la vanne de vidange en la tournant dans le sens des aiguilles d'une montre.
2. Passez une vitesse du véhicule ou mettez la boîte automatique sur « Park ». Serrez également le frein à main.
3. Placez le cric au bon endroit sous le véhicule (voir le manuel du propriétaire du véhicule). Si nécessaire, tournez la vis d'extension du cric dans le sens antihoraire jusqu'à ce qu'elle repose contre le véhicule.
4. Insérez la poignée du cric dans la douille de la poignée. Pompez le cric de haut en bas en déplaçant la poignée de haut en bas pour soulever le véhicule à la hauteur désirée.

### *Abaisser*

1. Retirez la poignée et ouvrez lentement la vanne de vidange avec la petite extrémité en la tournant lentement dans le sens antihoraire.
2. Retirez le cric lorsque le véhicule est complètement abaissé. Si la vis d'extension a été sortie, tournez-la dans le sens des aiguilles d'une montre jusqu'à ce qu'elle soit suffisamment rétractée pour la retirer du véhicule.
3. Lorsque le cric est retiré du véhicule, fermez la vanne de vidange pour pouvoir stocker l'appareil.

## Instructions générales concernant l'entretien du cric

1. Lors de l'ajout ou du changement d'huile, utilisez toujours une huile de haute qualité adaptée aux vérins hydrauliques. Évitez de mélanger différents types d'huile. N'utilisez pas de liquide de frein, d'alcool, de glycérine, d'huile moteur détergente ou d'huile contaminée. Un fluide inapproprié ou une huile incorrecte peuvent gravement endommager le cric.
2. Gardez le cric et les pièces mobiles externes (axe du bras de levage, roulements de roue, etc.) propres et bien lubrifiés.
3. **Ajout d'huile** : Assurez-vous que le piston est complètement abaissé et que le cric est sur une surface plane, puis retirez le couvercle et le bouchon de remplissage d'huile. Lorsque le niveau est à plus de 1 cm (1/2") sous l'ouverture, ajoutez de l'huile. Ensuite, réinstallez le bouchon de remplissage et le couvercle.

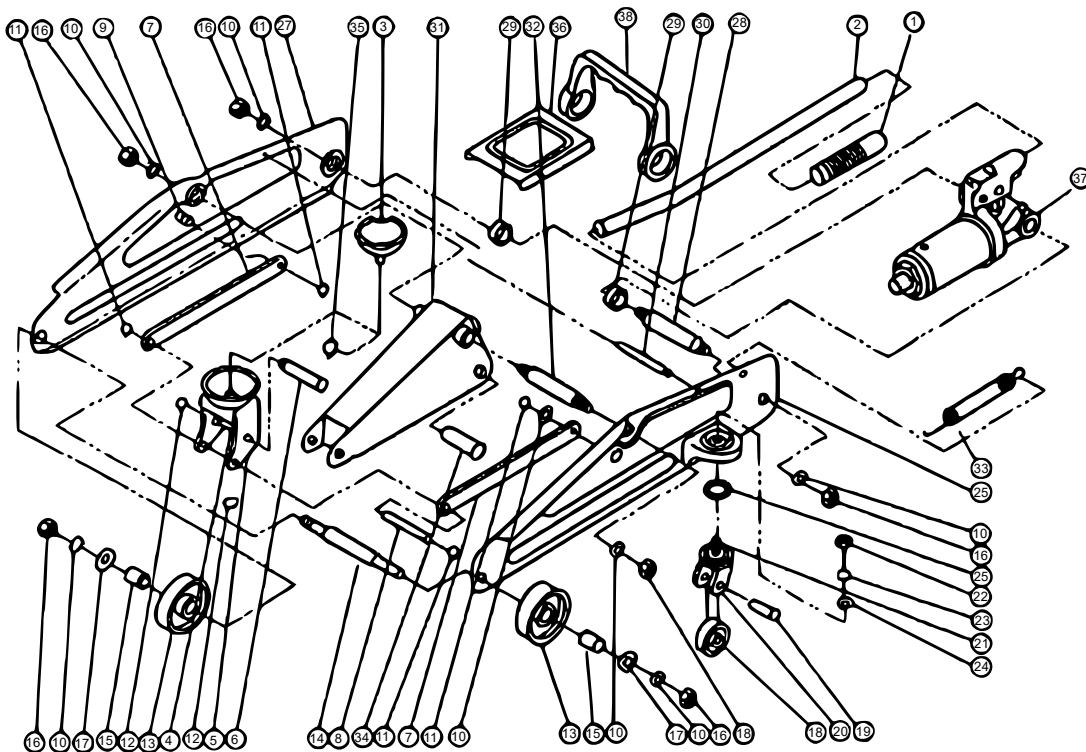


4. **Changement d'huile** : L'huile doit être changée au moins une fois par an. Pour vidanger l'huile, retirez la plaque de recouvrement, le bouchon de remplissage d'huile et le robinet de vidange. Faites très attention à ne pas introduire de saletés ou d'autres corps étrangers dans le système.
5. **Lubrification** : Lubrifiez le support sur la base avec de la graisse. Remplissez la tige du bras de levage et le graisseur d'huile tous les 3 mois.
6. **Protection antirouille** : Nettoyez la tige de piston et le cylindre de pression tous les 3 mois ou s'il y a des signes de rouille et de corrosion avec un chiffon huileux. La surface d'appui, le bras de levage et le cylindre de pression doivent toujours être complètement abaissés lorsque l'appareil n'est pas utilisé.

## Dépannage

Problème	Cause	Solution
Le cric ne s'abaisse pas complètement.	1. Présence d'air dans le système hydraulique	1. Purger le système hydraulique.
	2. Vanne de vidange bloquée	2. Déposer la charge pour nettoyer la vanne.
Le cric ne se déplace pas complètement.	1. Niveau d'huile bas	1. Ajouter de l'huile.
	2. Présence d'air dans le système hydraulique	2. Purger le système hydraulique.
Faible force de levage	1. Présence d'air dans le système hydraulique	1. Purger le système hydraulique.
	2. Huile contaminée	2. Changer l'huile.
	3. Vanne de vidange pas complètement fermée	3. Bien fermer la vanne de vidange.
La charge ne se lève pas.	1. Capacité de charge max. dépassée	1. Réduire la charge.
	2. Vanne de vidange ouverte	2. Tourner la vanne de vidange dans le sens horaire pour bien la fermer.
	3. Niveau d'huile trop bas	3. Ajouter de l'huile.

**Vue éclatée et lise des pièces**



N°	Dénomination	Qté	N°	Dénomination	Qté
1	Capuchon de la poignée	1	20	Roulette pivotante	2
2	Poignée	1	21	Appui de la roulette pivotante	2
3	Surface de support A	1	22	Boulon de la roulette pivotante	2
4	Surface de support B	1	23	Rondelle d'arrêt	2
5	Fixation des surfaces de support	1	24	Rondelle plate	2
6	Goupille	1	25	Roulement à bille en acier	16
7	Connexion	2	26	Unité de cadre gauche	1
8	Raccord d'arbre	1	27	Unité de cadre droite	1
9	Goupille de connexion	2	28	Tirant	1
10	Rondelle élastique	6	29	Tube espaceur	2
11	Anneau de blocage	2	30	Support vertical d'arbre	1
12	Anneau de blocage	1	31	Bras de levage	1
13	Roue avant	2	32	Arbre du bras de levage	1
14	Arbre de la roue avant	1	33	Ressort de rappel	1
15	Espaceur de la roue avant	2	34	Boulon à tête cruciforme	1
16	Écrou	6	35	Bague de fixation	1
17	Rondelle plate	4	36	Plaque de recouvrement	1
18	Roulette pivotante	2	37	Unité hydraulique	1
19	Arbre de la roulette pivotante	2	38	Poignée pour porter	1

**Avis important :** Toute reproduction et toute utilisation à des fins commerciales, même partielle de ce mode d'emploi, ne sont autorisées qu'avec l'accord préalable de la société WilTec Wildanger Technik GmbH.