

# Manuale di istruzioni

## Cric con 2 cavalletti fino a 2 t

62812



Immagine a scopo rappresentativo, può variare a seconda del modello

Prima della messa in funzione del dispositivo leggere e osservare le istruzioni per l'uso e le norme di sicurezza.

Con riserva di modifiche tecniche!

Come conseguenza del costante sviluppo del prodotto, illustrazioni, passaggi funzionali e dati tecnici possono essere soggetti a leggere variazioni.

Aggiornamento della documentazione

Se ha proposte di miglioramento o imprecisioni da segnalare, non esita a contattarci.



Le informazioni contenute in questo documento sono soggette a modifiche senza preavviso. Nessuna parte di questo documento può essere copiata o riprodotta in qualunque forma senza previo consenso scritto di WilTec Wildanger Technik GmbH. Tutti i diritti riservati.

WilTec Wildanger Technik GmbH non si assume alcuna responsabilità per eventuali errori presenti in questo manuale di istruzioni o negli schemi di collegamento.

Sebbene WilTec Wildanger Technik GmbH abbia perseguito ogni sforzo per garantire che il presente manuale utente sia completo, corretto e aggiornato, non possono essere esclusi eventuali errori.

Se ha proposte di miglioramento o errori da segnalare, non esita a contattarci.

Inviateci un'e-mail a:

[service@wiltec.info](mailto:service@wiltec.info)

o utilizzi il nostro modulo di contatto:

<https://www.wiltec.de/contacts/>

La versione aggiornata di queste istruzioni è disponibile in più lingue nel nostro shop online, al link:

<https://www.wiltec.de/docsearch>

Il nostro indirizzo postale è:

WilTec Wildanger Technik GmbH  
Königsbenden 12  
52249 Eschweiler  
Germania

Se desidera spedire indietro un articolo per la sua sostituzione, riparazione o altro, vi preghiamo di utilizzare il seguente indirizzo. Attenzione! Per poter garantire una gestione efficiente del reclamo o del reso, contatti il nostro servizio di assistenza prima di effettuare la spedizione.

Reparto resi  
WilTec Wildanger Technik GmbH  
Königsbenden 28  
52249 Eschweiler  
Germania

E-mail: **service@wiltec.info**

Tel: +49 2403 55592-0

Fax: +49 2403 55592-15

## Introduzione

Grazie per aver scelto di acquistare questo prodotto di qualità. Per ridurre al minimo il rischio di lesioni, vi preghiamo di prendere sempre alcune precauzioni di sicurezza basilari durante l'utilizzo del prodotto. Vi preghiamo pertanto di leggere attentamente le presenti istruzioni e di assicurarvi di averne compreso il contenuto.

Conservare con cura il presente manuale.

## Indicazioni di sicurezza

- Il mancato rispetto di queste avvertenze può provocare lesioni personali o danni al veicolo.
- Usare il cric solo in combinazione con i cavalletti quando si eseguono lavori o ispezioni sul veicolo.
- Non sovraccaricare il cric o i cavalletti oltre la loro capacità nominale. Il sovraccarico può provocare danni, guasti e/o lesioni.
- Il cric e i cavalletti sono progettati per l'uso su superfici dure e piane. L'uso su altre superfici può provocare instabilità e possibile perdita di carico.
- Posizionare il carico al centro delle superfici di appoggio.

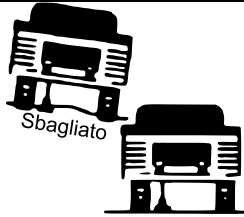


Prima di effettuare qualunque lavoro o ispezione sul veicolo, il peso deve essere sostenuto dai cavalletti. Non superare la capacità nominale, altrimenti si può verificare una perdita del carico.

Inserire sempre saldamente il freno a mano.

Posizionare sempre il carico al centro della superficie d'appoggio del cric in modo che si appoggi il più saldamente possibile.

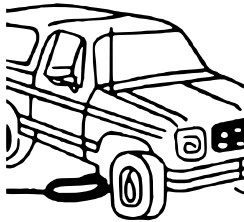
Questo cric può essere usato solo come dispositivo di sollevamento.



Questo cric è destinato all'uso solo su superfici dure e piane. Il suo utilizzo su una superficie irregolare o instabile può causare instabilità e possibile rottura del supporto del carico.



Posizionare i cunei davanti e dietro gli pneumatici che non devono essere rimossi durante il sollevamento.

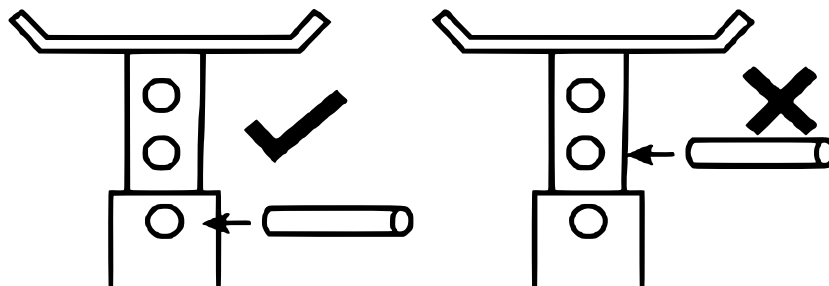


Centrare sempre il cric sotto l'asse o un'area piatta e rinforzata del telaio del veicolo.

**Importante!** Leggere attentamente queste istruzioni prima di usare il cric o i cavalletti. L'uso corretto e la manutenzione del cric vi permetterà di utilizzare il prodotto in modo sicuro e senza problemi per molto tempo.

#### Utilizzo dei cavalletti

1. Fare riferimento al manuale del veicolo per trovare il punto di sollevamento corretto per il cric. Questa zona del veicolo è determinata dal produttore del veicolo.
2. Posizionare i cavalletti sotto il veicolo nei punti specificati dal costruttore del veicolo come punti di supporto del carico.
3. Per regolare i cavalletti, tenere la leva di comando verso l'alto mentre si sposta la barra del piano d'appoggio all'altezza desiderata. Spingere verso il basso la leva di comando per innestare il nottolino di arresto nei denti della colonna centrale. Assicurarsi che il nottolino sia completamente inserito nei denti.
4. Abbassare con cura il carico sui cavalletti.  
**Attenzione!** Portare entrambi i cavalletti alla stessa altezza.





## Manutenzione e ispezione

1. Prima di utilizzare i cavalletti, osservarli attentamente. Controllare che non ci siano saldature difettose e parti mancanti o danneggiate. Un cavalletto che appare danneggiato deve essere immediatamente rimosso.
2. **Non utilizzare i cavalletti come dispositivo permanente per mantenere il veicolo. Utilizzarli esclusivamente per il tempo della riparazione e rilasciare il veicolo subito dopo.**

## Utilizzo del cric

### Prima dell'utilizzo

1. Prima della spedizione, la valvola di scarico sulla parte superiore della camera dell'olio è chiusa per evitare la fuoriuscita dell'olio e nel serbatoio dell'olio viene versata la giusta quantità. Prima del primo utilizzo, rimuovere la piastra di copertura e svitare la vite di spurgo fino a quando c'è uno spazio di circa 1,5 mm. Se l'olio perde o il tappo di spurgo è aperto, controllare il livello dell'olio prima di pompare.
2. Pompare il cric su e giù circa 6 volte con la valvola di scarico aperta per assicurare la completa distribuzione dell'olio.
3. Chiudere la valvola di scarico – il cric è pronto per l'uso.

### Rimuovere l'aria

Durante il trasporto o il montaggio, l'aria può rimanere intrappolata nel sistema idraulico del cric, causando il malfunzionamento. Per eliminare l'aria dal sistema idraulico procedere come segue:

1. girare la valvola di scarico sulla maniglia per non più di due giri completi in senso antiorario.
2. Rimuovere il tappo di riempimento dell'olio.
3. Pompare rapidamente la maniglia del cric su e giù alcune volte.
4. Ripetere i passaggi precedenti se necessario. Reinscrivere il tappo di riempimento dell'olio alla fine.

### Sollevarre

1. Usare un'estremità della maniglia del cric per chiudere completamente la valvola di scarico girandola in senso orario.
2. Mettere il veicolo in marcia o impostare il cambio automatico su "Park". Inserire anche il freno a mano.
3. Posizionare il cric sotto il veicolo nella posizione corretta (vedere il manuale d'uso del veicolo). Se necessario, girare la vite di estensione del cric in senso antiorario fino a quando non si appoggia al veicolo.
4. Inserire il manico del cric nella presa. Pompare il cric muovendo il manico su e giù per sollevare il veicolo all'altezza desiderata.

### Abbassare

1. Rimuovere il manico e aprire lentamente la valvola di scarico con l'estremità piccola girandola lentamente in senso antiorario.
2. Rimuovere il cric quando il veicolo è completamente abbassato. Se la vite di estensione è stata estesa, ruotarla in senso orario fino a quando non si ritrae abbastanza da poterla rimuovere dal veicolo.
3. Dopo che il cric è stato rimosso dal veicolo, chiudere la valvola di scarico prima di riporre il cric.



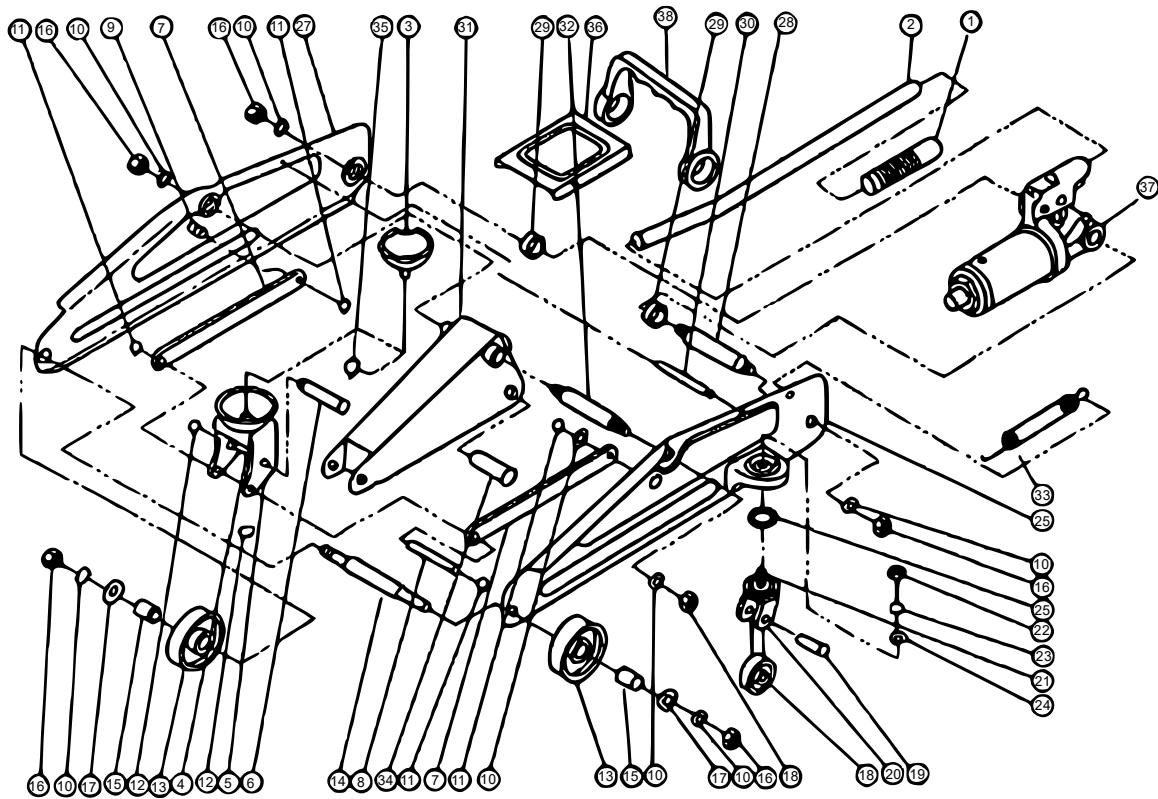
## Istruzioni generali per la manutenzione del cric

1. Quando si riempie o si cambia l'olio, usare sempre un olio di alta qualità adatto ai cric idraulici. Evitare di mescolare i tipi di olio. Non utilizzare liquido per freni, alcool, glicerina, olio motore detergente o olio contaminato. Un fluido o un olio improprio può causare gravi danni al cric.
2. Mantenere il cric e le parti mobili esterne (mandrino del braccio di sollevamento, cuscinetti della ruota, ecc.) puliti e ben lubrificati.
3. **Rabbocco di olio:** assicurarsi che il pistone sia completamente abbassato e che il cric sia su una superficie piana e rimuovere la piastra di copertura e il tappo di riempimento dell'olio. Se il livello è più di ½" (1 cm) sotto l'apertura, aggiungere olio. Poi reinserire il tappo di riempimento e il coperchio.
4. **Cambio dell'olio:** l'olio dovrebbe essere cambiato almeno una volta all'anno. Per scaricare l'olio, togliere la piastra di copertura, il tappo di riempimento dell'olio e la valvola di scarico. Fare molta attenzione a non far entrare particelle di sporco o altri corpi estranei nel sistema.
5. **Lubrificazione:** lubrificare il fissaggio della base con del grasso. Riempire d'olio il mandrino del braccio di sollevamento e l'ingrassatore ogni 3 mesi.
6. **Prevenzione della ruggine:** pulire l'asta del pistone e il cilindro di pressione con un panno unto ogni 3 mesi o quando ci sono segni di ruggine e corrosione. La superficie di supporto, il braccio di sollevamento e il cilindro di pressione devono essere sempre completamente abbassati quando non vengono utilizzati.

## Tabella per la risoluzione dei problemi

Problema	Causa	Soluzione suggerita
Il cric non può essere completamente abbassato.	1. Aria nel sistema idraulico	1. Rimuovere l'aria dal sistema
	2. Valvola di scarico inceppata	2. Mettere giù il carico e pulire la valvola
Il cric non arriva fino in fondo	1. Livello dell'olio basso	1. Rabboccare l'olio.
	2. Aria nel sistema idraulico	2. Rimuovere l'aria dal sistema
Forza di sollevamento debole	1. Aria nel sistema idraulico	1. Rimuovere l'aria dal sistema
	2. Olio sporco.	2. Cambiare l'olio.
	3. Valvola di scarico non completamente chiusa.	3. Serrare bene la valvola di scarico.
Il carico non viene sollevato	1. Portata massima superata.	1. Ridurre il carico.
	2. Valvola di scarico aperta.	2. Girare la valvola di scarico in senso orario e chiudere bene.
	3. Livello dell'olio basso	3. Rabboccare l'olio.

**Disegno esploso e lista dei componenti**



Nº	Denominazione	Q.tà	Nº	Denominazione	Q.tà
1	Tappo del manico	1	20	Ruota girevole	2
2	Manico	1	21	Forcella della ruota girevole	2
3	Superficie di appoggio A	1	22	Bullone della ruota girevole	2
4	Superficie di appoggio B	1	23	Rondella di sicurezza	2
5	Fissaggio della superficie di appoggio	1	24	Rondella piatta	2
6	Perno	1	25	Cuscinetto a sfera in acciaio	16
7	Connettore	2	26	Unità telaio sinistro	1
8	Connettore dell'albero	1	27	Unità telaio destro	1
9	Connettore del perno	2	28	Bullone di ancoraggio	1
10	Rondella a molla	6	29	Tubo distanziatore	2
11	Anello di sicurezza	2	30	Longherone del mandrino	1
12	Anello di sicurezza	1	31	Braccio di sollevamento	1
13	Ruota anteriore	2	32	Mandrino del braccio di sollevamento	1
14	Mandrino della ruota anteriore	1	33	Molla di ritorno	1
15	Distanziatore della ruota anteriore	2	34	Bullone a croce	1
16	Dado	6	35	Anello di sicurezza	1
17	Rondella piatta	4	36	Piastra di copertura	1
18	Ruota girevole	2	37	Gruppo unità idraulica	1
19	Mandrino della ruota girevole	2	38	Manico per il trasporto	1

**Importante:** La riproduzione, anche parziale, e l'utilizzo a fini commerciali, anche solo di parti del prodotto, sono autorizzati solo previo consenso scritto da parte di Wildanger Technik GmbH.