

Bedienungsanleitung

Trockenbauschleifer

62830

XPO ^{the} **tool**
experts



Abbildung ähnlich, kann je nach Modell abweichen

Vor Inbetriebnahme Bedienungsanleitung und Sicherheitshinweise lesen und beachten.

Technische Änderungen vorbehalten!

Durch stetige Weiterentwicklungen können Abbildungen, Funktionsschritte und technische Daten geringfügig abweichen.

Aktualisierung der Dokumentation

Haben Sie Vorschläge zur Verbesserung oder haben Sie Unregelmäßigkeiten festgestellt, nehmen Sie bitte Kontakt mit uns auf.



Die in diesem Dokument enthaltenen Informationen können sich jederzeit ohne vorherige Ankündigung ändern. Kein Teil dieses Dokuments darf ohne die vorherige schriftliche Einwilligung kopiert oder in sonstiger Form vervielfältigt werden. Alle Rechte bleiben vorbehalten.

Die WilTec Wildanger Technik GmbH übernimmt keine Haftung für eventuelle Fehler in diesem Benutzerhandbuch oder den Anschlussdiagrammen.

Obwohl die WilTec Wildanger Technik GmbH die größtmöglichen Anstrengungen unternommen hat, um sicherzustellen, dass dieses Benutzerhandbuch vollständig, fehlerfrei und aktuell ist, können Fehler nicht ausgeschlossen werden.

Sollten Sie einen Fehler gefunden haben oder uns einen Vorschlag zur Verbesserung mitteilen wollen, dann freuen wir uns darauf von Ihnen zu hören.

Schreiben Sie uns eine E-Mail an

service@wiltec.info

oder verwenden Sie unser Kontaktformular:

<https://www.wiltec.de/contacts/>

Die aktuelle Version dieser Anleitung in mehreren Sprachen finden Sie in unserem Onlineshop unter:

<https://www.wiltec.de/docsearch>

Unsere Postadresse lautet:

WilTec Wildanger Technik GmbH
Königsbenden 12
52249 Eschweiler

Für die Rücksendung Ihrer Ware zum Umtausch, zur Reparatur oder für andere Zwecke verwenden Sie bitte die folgende Adresse. Achtung! Um einen reibungslosen Ablauf Ihre Reklamation oder Ihrer Rückgabe zu gewährleisten, kontaktieren Sie vor der Rücksendung unbedingt unser Serviceteam.

Retourenabteilung
WilTec Wildanger Technik GmbH
Königsbenden 28
52249 Eschweiler

E-Mail: **service@wiltec.info**

Tel: +49 2403 55592-0

Fax: +49 2403 55592-15



Einleitung

Vielen Dank, dass Sie sich zum Kauf dieses Qualitätsproduktes entschieden haben. Um das Verletzungsrisiko zu minimieren, bitten wir Sie, stets einige grundlegende Sicherheitsvorkehrungen zu treffen, wenn Sie dieses Produkt verwenden. Bitte lesen Sie diese Bedienungsanleitung sorgfältig durch und vergewissern Sie sich, dass Sie sie verstanden haben.

Bewahren Sie diese Bedienungsanleitung gut auf.

Sicherheitshinweise

Hinweis! Zur Verringerung der Gefahren von Feuer, Stromschlag, Verletzungen usw. sind die nachfolgend aufgeführten Hinweise bei der Anwendung von Elektrowerkzeugen zu beachten.

- Machen Sie sich umfassend mit Ihrem Elektrowerkzeug vertraut, indem Sie die Anleitung sorgfältig durchlesen und sich über die Anwendung, die Grenzen der Anwendung und mögliche Gefahren informieren.
- Verwenden Sie alle vorhandenen Schutzvorrichtungen und halten Sie sich genau an die vorgeschriebene Reihenfolge.
- Entfernen Sie alle Einstellwerkzeuge und machen Sie es sich zur Gewohnheit, diese vor dem Einsatz von Elektrowerkzeugen zu überprüfen.
- Halten Sie Ihren Arbeitsplatz aufgeräumt und gut ausgeleuchtet. Unaufgeräumte und schlecht ausgeleuchtete Arbeitsplätze erhöhen die Unfallgefahr.
- Jeder Betrieb unter unsicheren Bedingungen ist strengstens untersagt. Verwenden Sie Elektrowerkzeuge nicht an feuchten oder nassen Orten. Setzen Sie Elektrogeräte niemals Regen oder Feuchtigkeit aus.
- Halten Sie Kinder von Elektrogeräten fern.
- Es sind Maßnahmen zu treffen, die verhindern, dass die Werkstatt von Kindern unerlaubt betreten werden kann, z. B. das Abschließen der Tür, das Unterbrechen der Stromzufuhr oder das Entfernen des Startschlüssels.
- Um die Gesamtqualität des Werkstücks zu gewährleisten und die Sicherheit aufrechtzuerhalten, verwenden Sie die Geräte nur im Rahmen der angegebenen Auslegungskapazität.
- Verwenden Sie Geräte ordnungsgemäß, überlasten Sie sie nicht und betreiben Sie sie nicht in fehlerhaftem Zustand.
- Achten Sie auf geeignete Kleidung. Tragen Sie keine weiten Kleidungsstücke, die zu einer Gefährdung führen können, indem sie in beweglichen Teilen hängen bleiben. Tragen Sie rutschfestes Schuhwerk, um ein Ausrutschen zu vermeiden, und binden Sie langes Haar sicher zusammen.
- Tragen Sie eine Schutzbrille. Beim Schleifen kann viel Staub entstehen, weshalb das Tragen einer Staubmaske notwendig ist. Alltägliche Brillen haben nur stoßfeste Gläser, die keinesfalls den Sicherheitsanforderungen entsprechen.
- Befestigen Sie ein Werkstück wenn möglich mit Klemmen oder Schraubstöcken. Das Festhalten mit bloßer Hand ist gefährlich und kann zu schweren Verletzungen führen.
- Legen Sie Ihre Hände nicht über die Drehscheibe. Stehen Sie während der Bedienvorgänge still.
- Sorgen Sie für dichte Verbindungen an der Schleifscheibe und anderen Anschlüssen.
- Halten Sie während der Arbeit den Griff mit beiden Händen fest umschlossen. Einhändige Bedienung und jeder Versuch, die Scheibe zu berühren, sind strengstens untersagt.
- Vor dem Einschalten muss sichergestellt werden, dass die Scheibe keine anderen Gegenstände berührt oder berühren kann.
- Vor der Anwendung muss das Gerät mit Strom versorgt und eingeschaltet werden, damit sich die Scheibe mit voller Geschwindigkeit drehen kann. Vermeiden Sie ungleichmäßige Drehbewegungen, die durch Installationsfehler und verstellte Schleifscheiben entstehen können. Trennen Sie das Gerät im Falle einer Störung sofort von der Stromversorgung und schalten Sie es auch aus.
- Warten Sie das Gerät sorgfältig. Halten Sie den Schleifer jederzeit scharf und sicher. Befolgen Sie außerdem die Anweisungen zum Schmieren des Geräts und zum Austausch des entsprechenden Zubehörs.



- Bei Wartungsarbeiten, z. B. Austausch von Zubehör, Schleifpapier usw., muss die Stromzufuhr unterbrochen werden.
- Vermeiden Sie den direkten Anschluss an die Spannungsversorgung. Prüfen Sie vor dem Einschalten, ob der Geräteschalter auf Aus steht.
- Verwenden Sie das Zubehör gemäß den Anweisungen. Lesen Sie die Anleitung ausführlich durch und wählen Sie das richtige Zubehör aus. Andernfalls kann es zu unerwarteten Verletzungen kommen.
- Überprüfen Sie, ob die Geräte oder ihre Bestandteile zu irgendeinem Zeitpunkt beschädigt worden sind. Tauschen Sie bei Ausfall oder Abnutzung die betroffenen Bestandteile sofort aus. Andernfalls kann es zu einer Beeinträchtigung der leistungsfähigen Funktionsweise des Geräts oder sogar zu Unfällen kommen.
- Schalten Sie das Gerät aus und warten Sie, bis es vollständig ausgelaufen ist, bevor Sie es lagern.
- Verwenden Sie im Falle einer Wartung oder eines Austauschs nur angegebene Ersatzteile.

Stromspannung

- Stellen Sie vor dem Anschluss des Elektrowerkzeugs an die Steckdose sicher, dass die Versorgungsspannung mit der Nennspannung übereinstimmt. Wenn jene größer als diese ist und das Gerät versehentlich eingeschaltet wird, kann es zu Schäden am Gerät und Verletzungen von Personen kommen.
- Versuchen Sie niemals, die Steckdose für den dauernden Betrieb des Geräts zu verwenden, wenn die Versorgungsspannung nicht ausreicht. Es kann ebenfalls zur Beschädigung von Geräten kommen, wenn die Versorgungsspannung unterhalb der Nennspannung liegt.

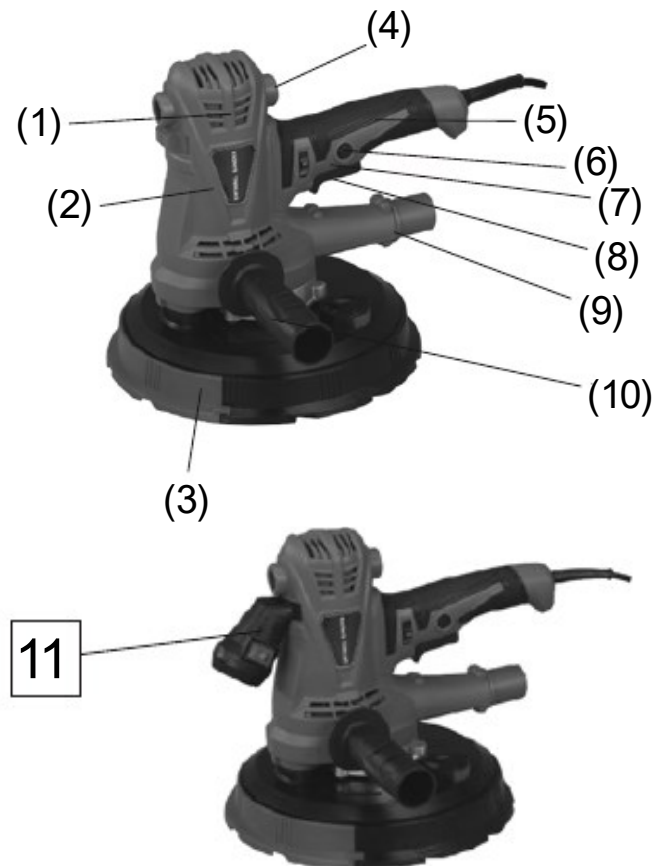
Verwendung des Geräts

- Das Gerät gehört zu den handgeführten Elektrowerkzeugen. Es eignet sich hauptsächlich für Kalkoberflächen einschließlich Innenwänden, Decken, Außenwänden, Korridoren usw.
- Entfernen Sie damit Kalkfarbreste von Wänden und glätten und ebenen Sie die Oberflächen. Es kann Handwerkern dabei helfen, die Effizienz und Qualität des Wandschleifens zu verbessern.
- Bei der Bauart des Geräts sind bereits verschiedene Einsatzbedingungen bedacht worden, so dass das Gerät mit hoher oder niedriger Drehzahl laufen kann, um die Schleifleistung zu optimieren und eine benutzerfreundliche und gedrängte Form zu ermöglichen. Darüber hinaus ist diese Maschine mit einer Selbstabsaugungsfunktion ausgestattet, die Staubbildung beim Schleifen effektiv verringern kann.

Technische Daten

Nennspannung (V)	230
Frequenz (Hz)	50/60
Nennleistung (W)	1240
Leerlaufdrehzahl (ψ_{\min})	1400–2600
Durchmesser Schleifteller (mm)	215
Durchmesser Schleifpapier (mm)	225

Hauptbauteile



Nr.	Bezeichnung	Nr.	Bezeichnung
1	Kühlung an der Oberseite	7	Drehzahlregelschalter
2	Hochleistungsmotor	8	Schalter
3	Drehteller	9	Anschluss für Staubauffangbeutel
4	Externe Kohlebürste	10	Seitlicher Griff
5	Handgriff	11	LED-Licht
6	Drehzahlregler		

Zubehör



Nr.	Bezeichnung	Anz.	Nr.	Bezeichnung	Anz.
1	Staubauffangbeutel	1	5	Schleifpapier	6
2	Saugschlauch	1	6	Kohlenbürste	1 Paar
3	Seitengriff	1	7	Innensechskantschlüssel	1
4	Adapter	1			

Schalter und Drehzahlregler

- Der Schalter des Trockenbauschleifers ist selbstverriegelnd. Er kann festgestellt werden, wenn er auf „ON“ steht.
- Wenn Sie das Gerät einschalten möchten, drücken Sie den Hauptschalter, um es zu starten.
- Zum Ausschalten des Geräts brauchen Sie nur auf den Hauptschalter zu drücken. Die Selbstverriegelungstaste muss nicht gedrückt werden.
- Wie in der Abbildung dargestellt, lässt sich der Regler einfach einstellen und kann so auch die Arbeitsqualität verbessern. Der Motorstart erzeugt einen starken Strom, der große Schäden am Gerät verursachen kann. Aus diesem Grund ist das Gerät mit einem Sanftanlauf ausgestattet.



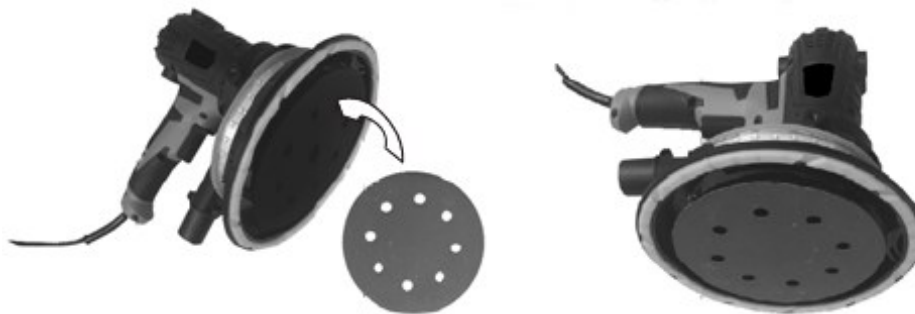
Anbringen und Austauschen von Schleifpapier

Hinweis! Achten Sie darauf, dass Sie vor dem Anbringen oder Abnehmen des Schleifpapiers nicht nur das Gerät ausschalten, sondern auch die Stromversorgung unterbrechen.

Installationsanleitung

Stellen Sie das Gerät vor der Installation auf einen ebenen Untergrund, um einen reibungslosen Austauschvorgang zu gewährleisten. Nehmen Sie das Schleifpapier und befestigen Sie es auf der Scheibe (siehe Abb.). Die Rückseite des Schleifpapiers (**Pos. 1**) bleibt von selbst an der Scheibe haften (**Pos. 2**).

Um die Schleifleistung zu unterstützen, muss das Schleifpapier ausgetauscht werden, wenn das Gerät eine gewisse Zeit lang in Betrieb gewesen ist. Schalten Sie dazu zunächst das Gerät aus und trennen Sie es von der Stromversorgung. Entfernen Sie anschließend das alte Schleifpapier vollständig von der Scheibe, um das neue Schleifpapier sauber anbringen und den späteren Austausch erleichtern zu können. Bringen Sie zum Schluss das neue Schleifpapier an.

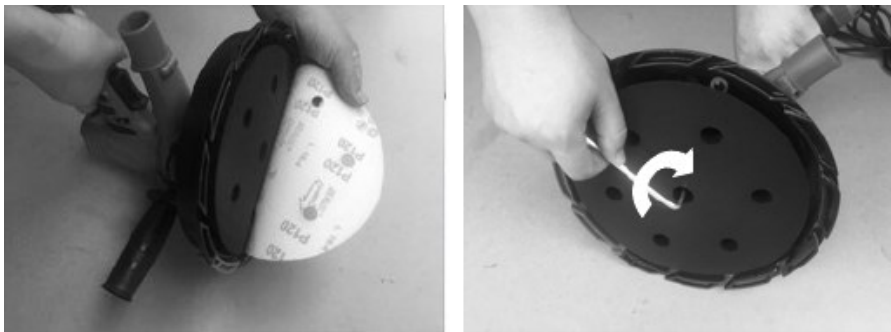


Achten Sie darauf, das Schleifpapier immer entsprechend der Größe des Drehtellers Ihres Trockenbauschleifers auszuwählen, um zu verhindern, dass dieser bei der Anwendung beschädigt wird. Schleifpapiere werden neben der Größe nach ihrer Körnung eingeteilt und sind für unterschiedliche Oberflächen geeignet. Je gröber die Körnung des Schleifpapiers ist, desto leichter lassen sich grobe Unebenheiten

auf einer Oberfläche entfernen oder glatte Oberflächen aufräuen. Je feiner die Körnung des Schleifpapiers, desto glatter ist das Endergebnis des Schleifvorgangs.

Austausch des Schleiftellers

1. Schleifpapier abnehmen.
2. Sechskantschlüssel in das Loch in der Mitte des Schleiftellers einführen.
3. Schlüssel im Uhrzeigersinn drehen und alten Schleifteller entfernen.
4. Neuen Schleifteller anbringen.



Kantenschleifen

Nehmen Sie den abnehmbaren Teil der Schleiftellerabdeckung ab. So ist es einfacher, Ecken und Kanten zu schleifen.



Einstellung der Absaugung



Auswechseln der Kohlebürste

Für den Fall, dass die Originalkohlebürste abgenutzt ist, verfügt die Maschine über einen Satz Ersatzkohlebürsten zum Austausch. Kohlebürsten immer im Satz austauschen.

Anleitung für den Austausch der Kohlebürste

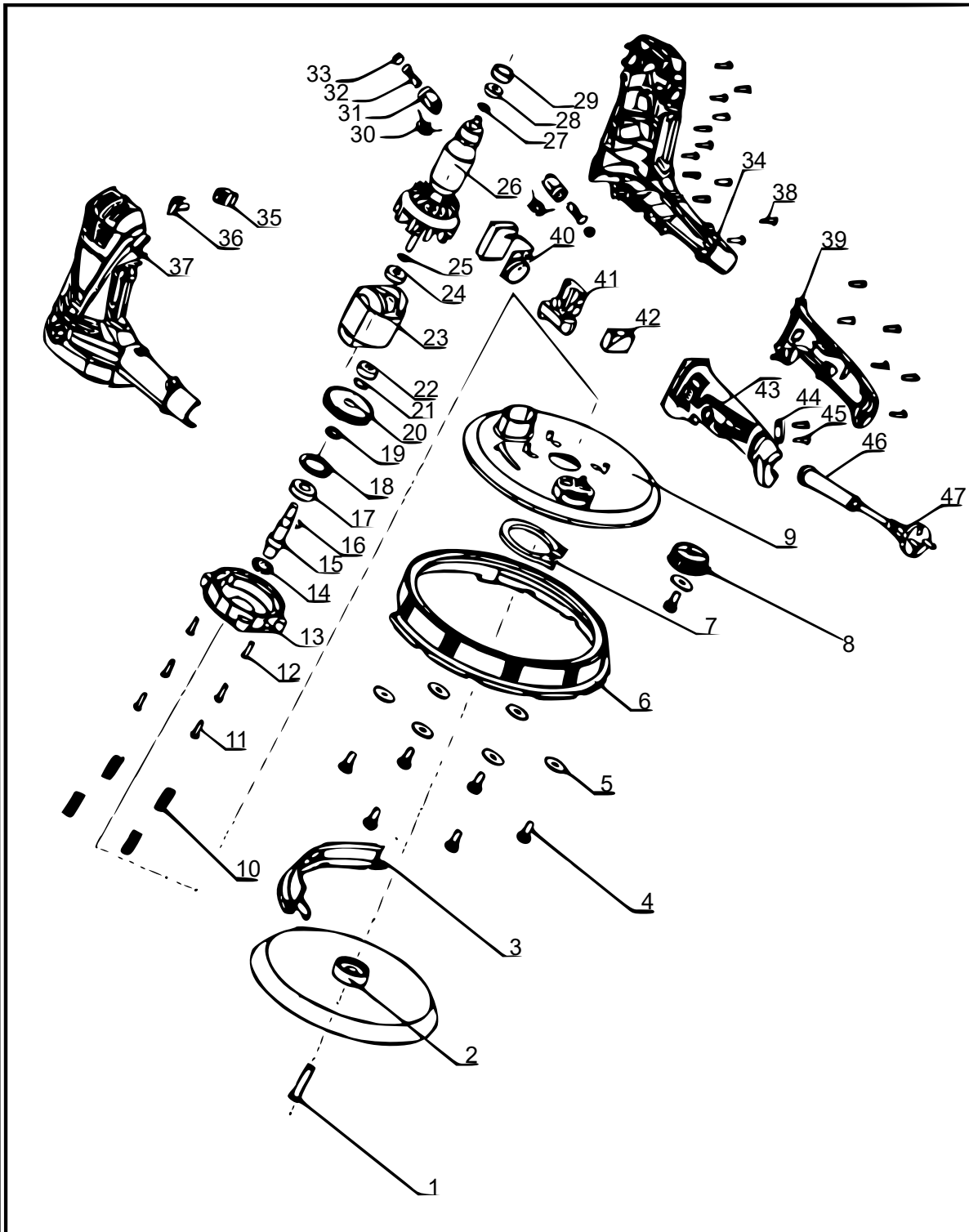
1. Schalten Sie das Gerät aus und trennen Sie es ordnungsgemäß von der Stromversorgung.
2. Öffnen Sie mit dem Sechskantschlüssel die Abdeckung und entfernen Sie die Kohlebürste. Setzen Sie die Ersatzkohlebürste in den Bürstenträger ein.
3. Drehen Sie mit dem Sechskantschlüssel die Kohlebürstenabdeckung wieder ein und befestigen Sie sie.



Reinigung

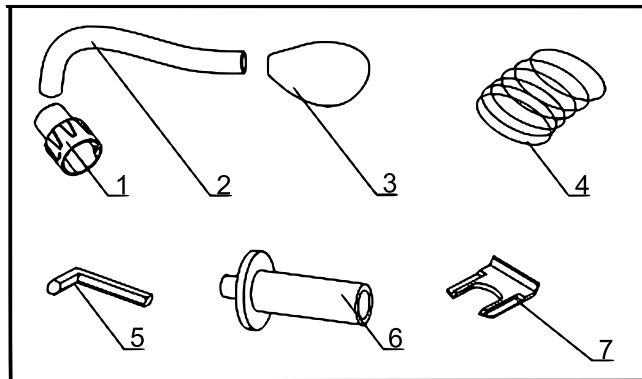
- Regelmäßig nach jedem Schleifen ist eine Reinigung durchzuführen.
- Geräte häufig zu reinigen, kann helfen, ihre Lebensdauer zu verlängern und die Anzahl der Instandsetzungen zu verringern. Es wird empfohlen, die Anschlusssätze und Bestandteile des Elektromotors ohne Einsatz von Wasser zu reinigen.
- Nach jeder Anwendung wird eine zeitnahe Reinigung empfohlen.
- Reinigen Sie das Gerät mit einem trockenen Tuch oder blasen Sie es mit Hochdruckluft aus.

Explosionszeichnung und Teilelisten



Nr.	Bezeichnung	Anz.	Nr.	Bezeichnung	Anz.
1	Schraube M5	1	25	Abstandhalter	1
2	Schleifteller	1	26	Armatur	1
3	Seitenabdeckung	1	27	Abstandhalter	1

4	Schrauben (st4,2×12)	7	28	Kugellager	1
5	Abstandhalter	7	29	Lagerbuchse	1
6	Drehscheibe	1	30	Runder induktiver Widerstand	2
7	Sicherungsring für Welle 35	1	31	Bürstenhalter	2
8	Lufteinlassknopf (ø35)	1	32	Kohlebürste	2
9	Fixiertes Pad	1	33	Bürstenabdeckung	2
10	Tellerfeder	4	34	Rechtes Gehäuse	1
11	Schraube (st4,2×25)	4	35	Rechte Gehäuseabdeckung	1
12	Schraube (st4,2×22)	2	36	Linke Gehäuseabdeckung	1
13	Mittlere Abdeckung	1	37	Linkes Gehäuse	1
14	Öldichtung	1	38	Schraube (st4,2×16)	18
15	Antriebswelle	1	39	Rechter Handgriff	1
16	Federkeil (4×13)	1	40	Drehzahlregler	1
17	Kugellager	1	41	Schalter	1
18	Sicherungsring für Loch (ø28)	1	42	Widerstand (0,22)	1
19	Wellenschutzhülse	1	43	Linker Handgriff	1
20	Großes Getriebe	1	44	Kabelpressplatte	1
21	Sicherungsring der Welle (ø28)	1	45	Schraube (st4,2×14)	2
22	Kugellager	1	46	Stromkabelmantel	1
23	Stator	1	47	Stromkabel	
24	Kugellager	1			
Zubehör					



Nr.	Bezeichnung	Anz.	Nr.	Bezeichnung	Anz.
1	Adapter	1	5	Innensechskantschlüssel	1
2	Staubschlauch (2 m)	1	6	Seitengriff	1
3	Staubsaugerbeutel	1	7	Schleiftellerhalter	1
4	Schleifpapier	6	8		

Vorschriften zur Entsorgung

Die EU-Richtlinie über die Entsorgung von Elektro-Altgeräten (WEEE, 2012/19/EU) wurde mit dem Elektro-Gesetz umgesetzt.

Alle von der WEEE betroffenen WilTec Elektro-Geräte, sind mit dem Symbol einer durchgestrichenen Mülltonne gekennzeichnet worden. Dieses Symbol besagt, dass dieses Gerät nicht über den Hausmüll entsorgt werden darf.

Bei der deutschen Registrierungsstelle EAR hat sich die Firma WilTec Wildanger Technik GmbH unter der WEEE-Registrierungsnummer DE45283704 registrieren lassen.

Entsorgung von gebrauchten elektrischen und elektronischen Geräten (Anzuwenden in den Ländern der Europäischen Union und anderen europäischen Ländern mit einem separaten Sammelsystem für diese Geräte). Das Symbol auf dem Produkt oder seiner Verpackung weist darauf hin, dass dieses Produkt nicht als normaler Haushaltsabfall zu behandeln ist, sondern an einer Annahmestelle für das Recycling von elektrischen und elektronischen Geräten abgegeben werden muss. Durch Ihren Beitrag zum korrekten Entsorgen dieses Produkts schützen Sie die Umwelt und die Gesundheit Ihrer Mitmenschen. Umwelt und Gesundheit werden durch falsches Entsorgen gefährdet.



Materialrecycling hilft den Verbrauch von Rohstoffen zu verringern.

Weitere Informationen über das Recycling dieses Produkts erhalten Sie von Ihrer Gemeinde, den kommunalen Entsorgungsbetrieben oder dem Geschäft, in dem Sie das Produkt gekauft haben.

Anschrift:
WilTec Wildanger Technik GmbH
Königsbenden 12 / 28
D-52249 Eschweiler

Wichtiger Hinweis:

Nachdruck, auch auszugsweise, und jegliche kommerzielle Nutzung, auch von Teilen der Anleitung, nur mit schriftlicher Genehmigung, der WilTec Wildanger Technik GmbH.