

Manual de instrucciones

Lijadora de obra seca

62830

XPO the **tool**
experts



Imágenes similares, pueden variar según el modelo

Lea atentamente las instrucciones de funcionamiento e indicaciones de seguridad contenidas en este manual antes de usar por primera vez el dispositivo.

Queda reservado el derecho a modificaciones técnicas.

A través de un proceso de mejora continua, imágenes, pasos a seguir y datos técnicos pueden verse afectados y variar ligeramente.



Las informaciones contenidas en este documento pueden ser en cualquier momento y sin previo aviso modificadas. Ninguna parte de este documento puede ser, sin autorización previa y por escrito, copiada o de otro modo reproducida. Quedan reservados todos los derechos.

La empresa WilTec Wildanger Technik GmbH no asume ninguna responsabilidad sobre posibles errores contenidos en este manual de instrucciones o en el diagrama de conexión del dispositivo.

A pesar de que la empresa WilTec Wildanger Technik GmbH ha realizado el mayor esfuerzo posible para asegurarse de que este manual de instrucciones sea completo, preciso y actual, no se descarta que pudieran existir errores.

En el caso de que usted encontrara algún error o quisiera hacernos una sugerencia para ayudarnos a mejorar, estaremos encantados de escucharle.

Envíenos un e-mail a:

service@wiltec.info

o utilice nuestro formulario de contacto:

<https://www.wiltec.de/contacts/>

La versión actual de este manual de instrucciones disponible en varios idiomas la puede encontrar en nuestra tienda online:

<https://www.wiltec.de/docsearch>

Nuestra dirección postal es:

WilTec Wildanger Technik GmbH
Königsbenden 12
52249 Eschweiler

Para la devolución de su mercancía en caso de cambio, reparación u otros fines, utilice la siguiente dirección. ¡Atención! Para garantizar un proceso de reclamación o devolución libre de complicaciones, por favor, póngase en contacto con nuestro equipo de atención al cliente antes de realizar la devolución.

Departamento de devoluciones
WilTec Wildanger Technik GmbH
Königsbenden 28
52249 Eschweiler

E-mail: **service@wiltec.info**

Tel: +49 2403 55592-0

Fax: +49 2403 55592-15



Introducción

Muchas gracias por haberse decidido a comprar este producto de calidad. Para minimizar el riesgo de lesiones, le rogamos que tome algunas medidas básicas de seguridad siempre que usted utilice este dispositivo. Por favor, lea detenidamente y al completo este manual de instrucciones y asegúrese de haberlo entendido.

Guarde bien este manual de instrucciones.

Indicaciones de seguridad

¡Atención! Para reducir el riesgo de incendio, descarga eléctrica, lesiones, etc., respete las siguientes indicaciones cuando utilice herramientas eléctricas.

- Familiarícese al completo con su herramienta eléctrica leyendo detenidamente las instrucciones e informándose sobre su aplicación, sus limitaciones de uso y sus posibles peligros.
- Utilice todos los dispositivos de seguridad disponibles y siga exactamente el orden prescrito.
- Retire todas las herramientas de ajuste y acostúmbrese a revisar antes de utilizar herramientas eléctricas.
- Mantenga su zona de trabajo ordenada y bien iluminada. Los lugares de trabajo desordenados y mal iluminados aumentan el riesgo de accidentes.
- Cualquier funcionamiento en condiciones de inseguridad está estrictamente prohibido. No utilice las herramientas eléctricas en lugares húmedos o mojados. Nunca exponga las herramientas eléctricas a la lluvia o a la humedad.
- Mantenga a los niños alejados de los dispositivos eléctricos.
- Deben tomarse medidas para evitar que los niños entren en el taller sin permiso, p. ej. cerrando la puerta con llave, desconectando la alimentación eléctrica o quitando la llave de arranque.
- Para garantizar la calidad total de la pieza de trabajo y mantener la seguridad, utilice el dispositivo solo dentro de la capacidad de diseño especificada.
- Utilice los dispositivos correctamente, no los sobrecargue y no los ponga a funcionar si están en mal estado.
- Preste atención a vestirse con ropa adecuada. No se ponga ropa floja que pueda suponer un peligro al quedar atrapada en las piezas móviles. Lleve calzado antideslizante para evitar resbalones y recójase bien el pelo en caso de tenerlo largo.
- Utilice gafas de protección. Al lijar puede generarse mucho polvo, por lo que también es necesario ponerse una mascarilla adecuada de protección. Tenga en cuenta que las gafas de uso cotidiano solo tienen lentes resistentes a algunos impactos, pero no cumplen en absoluto con los requisitos de seguridad.
- Fije las piezas de trabajo con una abrazadera o un tornillo de banco cuando sea posible. Sujetarlas simplemente con la mano es peligroso y puede producir lesiones graves.
- No ponga las manos sobre el disco de pulido. Permanezca de pie durante los procesos operativos.
- Asegure la estanqueidad de las uniones en el disco de pulido y otras conexiones.
- Sujete de manera firme el mango rodeándolo con ambas manos mientras trabaja. Está estrictamente prohibido el manejo con una sola mano y cualquier intento de tocar el disco.
- Antes de encender, asegúrese de que el disco no pueda tocar ni entrar en contacto con ningún otro objeto.
- Antes de su aplicación, el dispositivo debe estar alimentado con corriente y encenderse para que el disco gire a toda velocidad. Evite las rotaciones irregulares causadas por errores de instalación y discos de pulido desajustados. En caso de avería, apague inmediatamente el dispositivo y desconéctelo de la red eléctrica.
- Cuide bien su dispositivo. Mantenga la lijadora siempre afilada y en condiciones que garanticen su seguridad. Cumpla con las indicaciones para la lubricación del dispositivo y la sustitución de los accesorios correspondientes.
- Al realizar trabajos de mantenimiento, como la sustitución de accesorios, papel de lija, etc., el dispositivo debe ser desconectado de la corriente.
- Evite la conexión directa a la red eléctrica. Antes de encenderlo, compruebe que el interruptor del aparato esté en la posición de apagado.



- Utilice los accesorios conforme a las instrucciones. Lea detenidamente y al completo las instrucciones y seleccione los accesorios correctos. En caso contrario, podrían producirse lesiones inesperadas.
- Compruebe si el dispositivo o sus componentes han sufrido daños en algún momento. En caso de fallo o desgaste, sustituya inmediatamente los componentes afectados. De no hacerlo, el funcionamiento eficaz del dispositivo podría verse afectado o incluso podrían producirse accidentes.
- Apague el dispositivo y espere a que se haya detenido por completo antes de guardarlo.
- En caso de mantenimiento o sustitución, utilice solamente las piezas de recambio especificadas.

Voltaje

- Antes de conectar la herramienta eléctrica a la toma de corriente, asegúrese de que la tensión de alimentación se corresponde con la tensión nominal. Si la tensión de alimentación fuera superior a la tensión nominal y la herramienta eléctrica se encendiera accidentalmente, podrían producirse daños en el propio dispositivo y lesiones personales.
- Nunca intente utilizar la toma de corriente para el funcionamiento continuo del dispositivo si la tensión de alimentación no es suficiente. Esto también puede llevar a que se produzcan daños en el dispositivo si la tensión de alimentación está por debajo de la nominal.

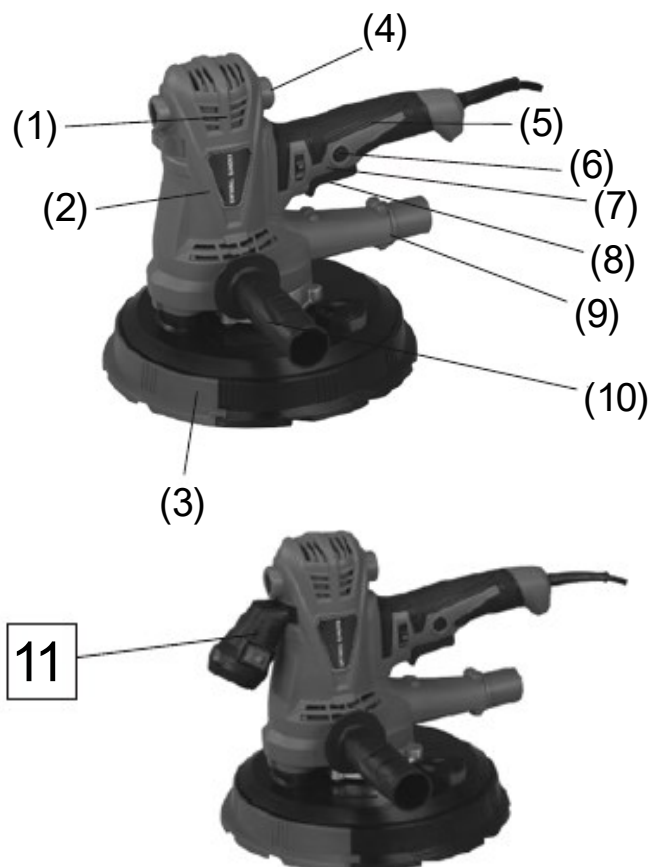
Aplicación del dispositivo

- Este dispositivo se trata de una herramienta eléctrica manual. Está indicado, principalmente, para superficies de cal, incluyendo paredes interiores, techos, paredes exteriores, pasillos, etc.
- Elimine con esta herramienta restos de pintura de cal de las paredes y alise y nivele las superficies. La herramienta puede ayudar a los obreros a mejorar la eficacia y la calidad del lijado de paredes.
- En el diseño del dispositivo se han tenido en cuenta diferentes condiciones de uso, por lo que este puede funcionar a alta o baja velocidad para optimizar así el rendimiento de lijado y ofreciendo una forma compacta y de fácil manejo. Además, esta herramienta está equipada con una función de autoaspirado, que puede reducir eficazmente la formación de polvo durante el lijado.

Datos técnicos

Voltaje nominal (V)	230
Frecuencia (Hz)	50/60
Potencia nominal (W)	1240
Velocidad en vacío (V_{\min})	1400–2600
Diámetro del plato de lija (mm)	215
Diámetro del papel de lija (mm)	225

Componentes principales



Nº	Denominación	Nº	Denominación
1	Refrigeración lateral	7	Interruptor del regulador de velocidad
2	Motor de alta potencia	8	Interruptor
3	Plato giratorio	9	Conexión para bolsa colectora de polvo
4	Escobilla externa	10	Agarre lateral
5	Empuñadura	11	Luz LED
6	Regulador de velocidad		

Accesorios



Nº	Denominación	Uds.	Nº	Denominación	Uds.
1	Bolsa colectora de polvo	1	5	Papel de lija	6
2	Manguera de aspiración	1	6	Escobillas	1 par
3	Agarre lateral	1	7	Llave para hexágono interior	1
4	Adaptador	1			

Interruptor y regulador de la velocidad

- El interruptor de la lijadora de obra seca es autobloqueante. Se puede asegurar cuando está en la posición "ON".
- Si desea poner la herramienta en marcha, pulse el interruptor principal para arrancarla.
- Para apagar la herramienta, basta con pulsar el interruptor principal. No se debe pulsar el botón de autobloqueo.
- Como se muestra en la ilustración, el regulador es fácil de ajustar y puede mejorar así la calidad del trabajo. El arranque del motor genera una fuerte corriente que puede causar graves daños en el dispositivo. Por este motivo, el dispositivo está equipado con un arranque suave.



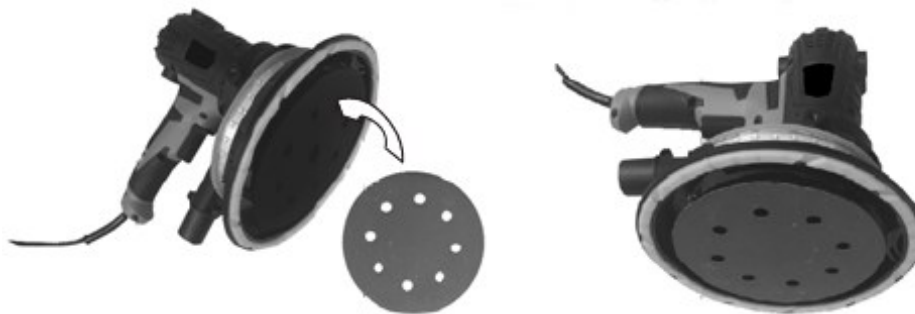
Colocación y sustitución del papel de lija

¡Nota! Antes de colocar o retirar el papel de lija, asegúrese de apagar la herramienta y desconectarla de la fuente de alimentación.

Instrucciones de instalación

Antes de la instalación, coloque el dispositivo sobre una superficie nivelada para garantizar un proceso de sustitución sin complicaciones. Coja el papel de lija y fíjelo al disco (véase ilustración). La parte posterior del papel de lija (**pos. 1**) se queda pegada al disco por sí sola (**pos. 2**).

Para asegurar la potencia de lijado, el papel de lija debe ser sustituido después de que el dispositivo haya estado en funcionamiento durante un cierto período de tiempo. Para ello, apague en primer lugar el dispositivo y desconéctelo de la red eléctrica. A continuación, retire por completo del disco el papel de lija antiguo para poder colocar el nuevo de forma correcta y facilitar así su posterior sustitución. Por último, coloque el nuevo papel de lija.

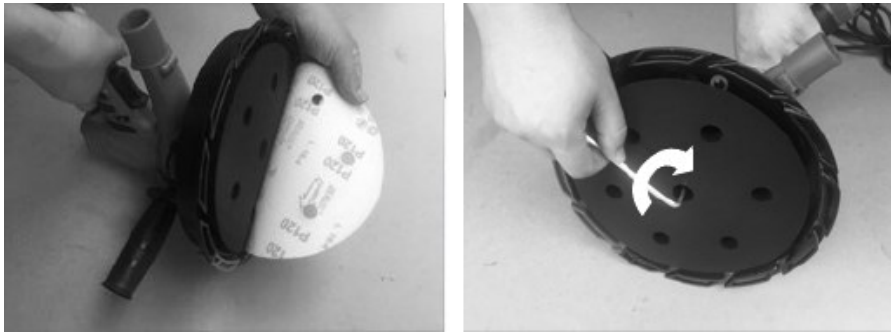


El lijado en la pared y sobre el objeto a trabajar es posible gracias al grano y a la rotación de la lija durante la operación. El papel de lija lo hay en diferentes tamaños y se divide en consecuencia en diferentes categorías. Se recomienda su elección en función del tamaño del disco de lijado que se utilice. Cuanto más alto sea el grano de lija, mejor se podrán alcanzar al lijar la planicidad y el

paralelismo, mientras que el rendimiento del lijado disminuirá en consecuencia, y viceversa. Se recomienda, por lo tanto, una lija de \varnothing 180 mm según la necesidad real.

Sustitución del disco de lijado

1. Retire el papel de lija.
2. Introduzca la llave hexagonal en el orificio central del plato de lijado.
3. Gire la llave en el sentido de las agujas del reloj y extraiga el plato de lijado antiguo.
4. Coloque el plato de lijado nuevo.



Lijado de bordes

Retire la parte desmontable de la cubierta del plato de lijado. Esto facilita el lijado de esquinas y bordes.



Ajuste de la succión



Sustitución de las escobillas

En el caso de que la escobilla original estuviera gastada, la herramienta cuenta con una escobilla accesorio de sustitución. Reemplace siempre las escobillas de carbón como un juego.

Instrucciones para la sustitución de la escobilla

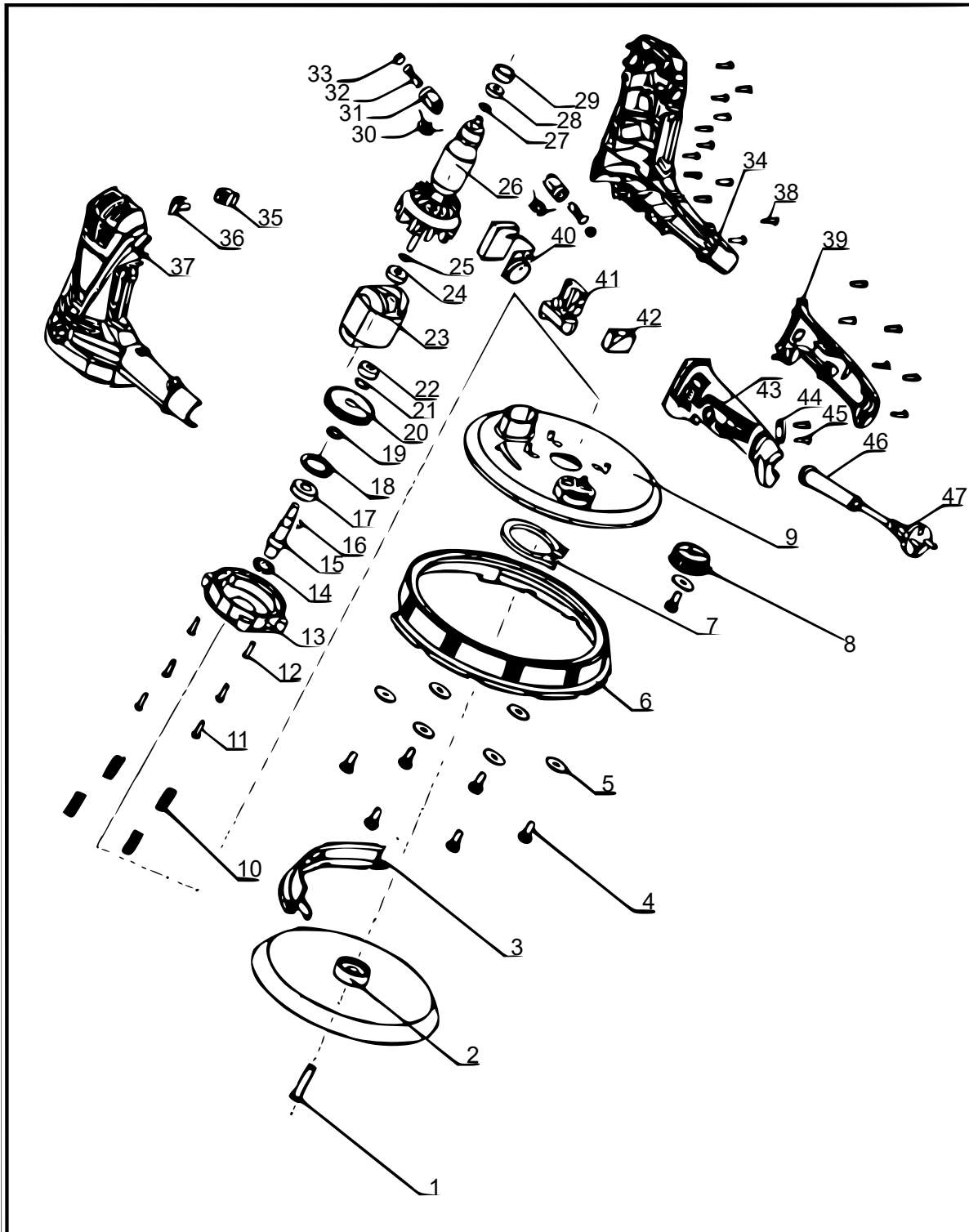
1. Utilice la llave hexagonal para abrir la tapa y retirar la escobilla.
2. Introduzca la escobilla de repuesto en el portaescobillas.
3. Coloque de nuevo la cubierta de la escobilla y fíjela girando con la llave hexagonal.



Limpieza

- Deben realizarse limpiezas periódicas en el dispositivo.
- La limpieza frecuente del dispositivo puede ayudar a prolongar su vida útil y reducir el número de reparaciones. Se recomienda limpiar los kits de conexión y los componentes del motor eléctrico, pero sin utilizar agua.
- Se recomienda una limpieza rápida después de cada uso.
- Limpie el dispositivo con un paño seco o soplándolo con aire a presión.

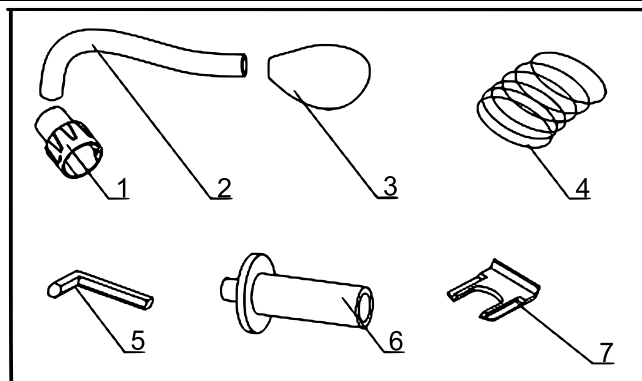
Despiece y listas de piezas



Nº	Denominación	Uds.	Nº	Denominación	Uds.
1	Tornillo M5	1	25	Separador	1
2	Plato de lijado	1	26	Armadura	1
3	Cubierta lateral	1	27	Separador	1
4	Tornillo (st4,2×12)	7	28	Cojinete de bolas	1

5	Separador	7	29	Casquillo de cojinete	1
6	Disco de rotación	1	30	Resistencia inductiva redonda	2
7	Anillo de seguridad para eje 35	1	31	Porta-escobillas	2
8	Botón de entrada de aire (∅35)	1	32	Escobilla	2
9	Almohadilla fija	1	33	Cubre-escobillas	2
10	Muelle del plato	4	34	Carcasa derecha	1
11	Tornillo (st4,2×25)	4	35	Cubierta carcasa derecha	1
12	Tornillo (st4,2×22)	2	36	Cubierta carcasa izquierda	1
13	Cubierta intermedia	1	37	Carcasa izquierda	1
14	Junta de aceite	1	38	Tornillo (st4,2×16)	18
15	Eje de transmisión	1	39	Agarre derecho	1
16	Cuña de muelle (4×13)	1	40	Regulador de velocidad	1
17	Cojinete de bolas	1	41	Interruptor	1
18	Anillo de seguridad para orificio (∅28)	1	42	Resistencia (0,22)	1
19	Casquillo de protección del eje	1	43	Agarre izquierdo	1
20	Engranaje grande	1	44	Placa de prensado de cables	1
21	Anillo de seguridad para eje (∅28)	1	45	Tornillo (st4,2×14)	2
22	Cojinete de bolas	1	46	Cubierta del cable de corriente	1
23	Estátor	1	47	Cable de corriente	
24	Cojinete de bolas	1			

Accesorios



Nº	Denominación	Uds.	Nº	Denominación	Uds.
1	Adaptador	1	5	Llave hexágono interior	1
2	Manguera de succión de polvo (2 m)	1	6	Agarre lateral	1
3	Bolsa colectora de polvo	1	7	Soporte del plato de lijado	1
4	Papel de lija	6			

Normativa sobre la gestión de residuos de aparatos eléctricos y electrónicos

Las directrices de la Unión Europea en materia de gestión de residuos de aparatos eléctricos y electrónicos (RAEE, 2012/19/EU) ya se aplican a lo establecido sobre este tipo de residuos.

Todos aquellos equipos y dispositivos de WilTec afectados por esta normativa han sido marcados con el símbolo de un contenedor de basura tachado. Este símbolo indica que el aparato no debe ser desechado a través de los residuos domésticos.

La empresa WilTec Wildanger Technik GmbH ha sido registrada bajo el número DE45283704 por el organismo competente alemán.

La gestión de residuos de aparatos eléctricos y electrónicos usados se realiza, en los países de la Unión Europea, a través de un sistema de recogida especial.

El símbolo que usted encontrará en el producto, o en su embalaje, señala que este no debe de ser desechado de manera normal a través de los residuos domésticos, sino que debe ser entregado para su reciclaje a través de un punto de recogida especial existente para estos aparatos. A través de su contribución con una correcta gestión de este tipo de residuos usted está apoyando y favoreciendo la conservación del medio ambiente y contribuyendo a preservar la salud de sus semejantes. Precisamente, salud y medio ambiente están amenazados por una incorrecta gestión de los residuos.



El reciclaje de materiales ayuda a reducir el consumo de materias primas.

Usted puede encontrar otras informaciones relativas al reciclaje de este producto a través de puntos de información en su municipio, del organismo encargado de la gestión de residuos existente en el mismo, o de la tienda donde usted ha adquirido dicho producto.

Dirección:
WilTec Wildanger Technik GmbH
Königsbenden 12 / 28
D-52249 Eschweiler

AVISO IMPORTANTE:

La reproducción total o parcial, así como cualquier uso comercial que se le pudiera dar a este manual, al todo o alguna de sus partes, solo mediante autorización escrita por parte de la empresa WilTec Wildanger Technik GmbH.