

Gebruikershandleiding

Wandschuurmachine

62830

XPO ^{the} **tool**
experts



Afgebeeld product kan per model enigszins afwijken

Vóór ingebruikname de handleiding en veiligheidsvoorschriften lezen en toepassen!

Onder voorbehoud van technische aanpassingen!
Vanwege constante technische ontwikkelingen kunnen afbeeldingen, het stappenplan en technische gegevens enigszins afwijken.



De informatie in dit document kan te allen tijde zonder aankondiging vooraf gewijzigd worden. Het is niet toegestaan dit document zonder schriftelijke toestemming vooraf te kopiëren of op welke manier dan ook (deels) te vermenigvuldigen. Alle rechten zijn voorbehouden.

WilTec Wildanger Technik GmbH is niet aansprakelijk voor eventuele fouten in deze gebruiksaanwijzing of de daaraan aangesloten overzichten en schema's.

Hoewel *WilTec Wildanger Technik GmbH* met de grootst mogelijke zorg deze gebruikershandleiding heeft samengesteld, zodat deze volledig, foutloos en actueel is, kunnen fouten niet uitgesloten worden. Heeft u een fout in deze handleiding ontdekt of wilt u ons een tip ter verbetering meedelen, dan vernemen wij deze graag van u.

U kunt een e-mail sturen aan het onderstaand e-mailadres:

service@wiltec.info

of gebruik het contactformulier op onze website:

<https://www.wiltec.de/contacts/>

De actuele versie van deze handleiding is in meerdere talen te vinden in onze webshop:

<https://www.wiltec.de/docsearch>

Ons postadres is:

WilTec Wildanger Technik GmbH
Königsbenden 12
52249 Eschweiler
Duitsland

Indien u een product wilt terugsturen ter reclamatie, reparatie, ruiling of om welke reden dan ook, verzoeken wij u het onderstaand adres te gebruiken. Let op! Om een snelle afhandeling van uw retourzending of ruiling te kunnen verwezenlijken, verzoeken wij u in elk geval ons Serviceteam te contacteren alvorens u het product terugzendt. Gebruik hiervoor het onderstaand adres en/of contactgegevens.

Retouren
WilTec Wildanger Technik GmbH
Königsbenden 28
52249 Eschweiler

E-mail: **service@wiltec.info**

Tel: +49 2403 55592-0 - Fax: +49 2403 55592-15



Inleiding

Wij danken u voor de aanschaf van dit hoogwaardig product. Om het risico op ongelukken en letsel zo veel mogelijk uit te sluiten, verzoeken wij u te allen tijde de basisveiligheidsvoorschriften in acht te nemen bij ingebruikname van dit product. Leest u alstublieft deze gebruikershandleiding zorgvuldig door en stel zeker dat u de inhoud ervan begrepen heeft.

Bewaar deze handleiding zorgvuldig.

Algemene veiligheidsvoorschriften

Waarschuwing! Bij het gebruik van elektrisch gereedschap, machines of apparaten dienen altijd de nodige veiligheidsmaatregelen getroffen te worden om het risico op brand, elektrische schokken of letsel zo laag mogelijk te houden.

- Zorg ervoor dat u zich met het apparaat vertrouwd maakt. Lees de gebruiksinstructies, veiligheidsaanwijzingen en risico's zorgvuldig door, zodat u mogelijke gevaren herkent.
- Maak gebruik van alle voorgenomen veiligheidsmaatregelen en houdt u aan de correcte volgorde van de werkwijze.
- Verwijder alle losse componenten (zoals sleutels en instelschroeven) en maak er een gewoonte van, deze voor gebruik van elektrische apparaten te verwijderen.
- Houd uw werkplek altijd goed verlicht en opgeruimd. Onopgeruimde en slecht verlichte werkplaatsen verhogen het risico op ongelukken.
- Het gebruik van het apparaat onder onveilige omstandigheden is streng verboden. Gebruik het apparaat niet op vochtige of natte plekken. Zorg dat het apparaat niet aan regen of vocht wordt blootgesteld.
- Houd kinderen uit de buurt van elektrische apparaten.
- U dient de nodige maatregelen te treffen om kinderen van het apparaat weg te houden. Er dient voorkomen te worden dat kinderen de werk- of opslagplaats kunnen betreden en/of met het apparaat spelen. Maatregelen zijn bijvoorbeeld het afsluiten van de deur, uitschakelen van de stroom en het verwijderen van de startsleutel.
- Om het beste resultaat te bereiken en de veiligheid te waarborgen, mag het apparaat alleen binnen de voorgeschreven capaciteiten gebruikt worden.
- Gebruik het apparaat op de correcte manier en laat het niet overbelast raken.
- Draag geschikte werkkleding. Draag geen losse kleding of sieraden; deze kunnen in de bewegende delen van het apparaat terechtkomen en tot letsel leiden. Draag slipvrije werkschoenen en bind lange haren samen vast of gebruik hiervoor een haarnet.
- Draag een veiligheidsbril. Normale brillen zijn niet geschikt; het glas is snel breekbaar en de bril biedt niet dezelfde bescherming als gecertificeerde veiligheidsbrillen.
- Bij het schuren kan veel stof ontstaan, zodat het dragen van een mondkapje noodzakelijk is.
- Leg uw hand nooit tegen de draaischijf of schuurschijf!
- Sta tijdens het uitvoeren van handelingen en het bedienen van het apparaat stil. Maak geen onnodige bewegingen.
- Zet het te bewerken object of voorwerp vast. Gebruik klemmen of een bankschroef om het voorwerp vast te zetten. Dit is veel veiliger dan het voorwerp met uw handen vast te houden. Bovendien creëert u meer werkvrijheid en kunt u het apparaat beter bedienen. Let op: het in de hand vasthouden van objecten of voorwerpen die bewerkt moeten worden kan tot ongelukken en zwaar letsel leiden!
- Zorg dat alle aansluitingen, aansluitstukken en de schuurschijf dicht en vast zijn.
- Houd tijdens het bedienen van het apparaat de handgreep of handgrepen met beide handen goed vast. Het bedienen met één hand of het aanraken van de draaischijf is ten strengste verboden!
- Stel met zekerheid vast dat het apparaat niet in contact staat met objecten, voorwerpen of wanden **voordat** u het apparaat inschakelt.
- De draaischijf werkt alleen wanneer het apparaat op het stroomnetwerk aangesloten en de functieknop ingeschakeld is. Vermijd ongelijkmatige bewegingen, welke door het verkeerd installeren van de draaischijf of andere onderdelen kunnen voorkomen. Koppel het apparaat in geval van een storing direct van de stroom los en schakel het apparaat uit.



- Onderhoud het apparaat zorgvuldig. Houd de schuurschijf altijd scherp en veilig. Neem daarnaast de aanwijzingen voor het smeren van het apparaat en het vervangen van onderdelen in acht.
- Zorg altijd dat de stroomkabel uit het stopcontact is **voordat** u onderhoud aan het apparaat uitvoert of onderdelen vervangt.
- Controleer altijd of de functieschakelaar op **UIT/OFF** staat voordat u het apparaat op het stroomnetwerk aansluit.
- Gebruik de toebehoren volgens de voorschriften. Lees de handleiding uitgebreid door en zorg dat u de juiste toebehoren gebruikt. Het gebruiken van verkeerde toebehoren of onderdelen kan tot (zwaar) letsel en/of schade leiden.
- Controleer altijd het apparaat en de onderdelen op schade. Indien u schade constateert, zorg er dan voor dat u de schade direct laat herstellen. Bij schade of slijtage aan onderdelen en toebehoren deze direct vervangen. Let erop dat het niet tijdig vervangen van versleten onderdelen of repareren van schade de werking van het apparaat kan beïnvloeden. Dit kan tot ongelukken leiden.
- Wacht na het uitschakelen van het apparaat totdat de motor **volledig** is uitgedraaid, voordat u het apparaat opslaat.
- Gebruik alleen originele onderdelen ter vervanging van oude, beschadigde of versleten onderdelen.

Stroomvoorziening

- De stroomspanning die op het fabrieksetiket van het apparaat is aangeduid, dient overeen te komen met de daadwerkelijk aanwezige netspanning. Het niet overeenstemmen van de elektrische waarden kan voor levensbedreigende situaties zorgen!
- Probeer nooit een apparaat te gebruiken wanneer de stroomvoorziening voor een continu bedrijf van het apparaat niet toereikend is. Dit kan tot schade aan het apparaat en andere eigendommen leiden en bovendien voor levensbedreigende situaties zorgen!

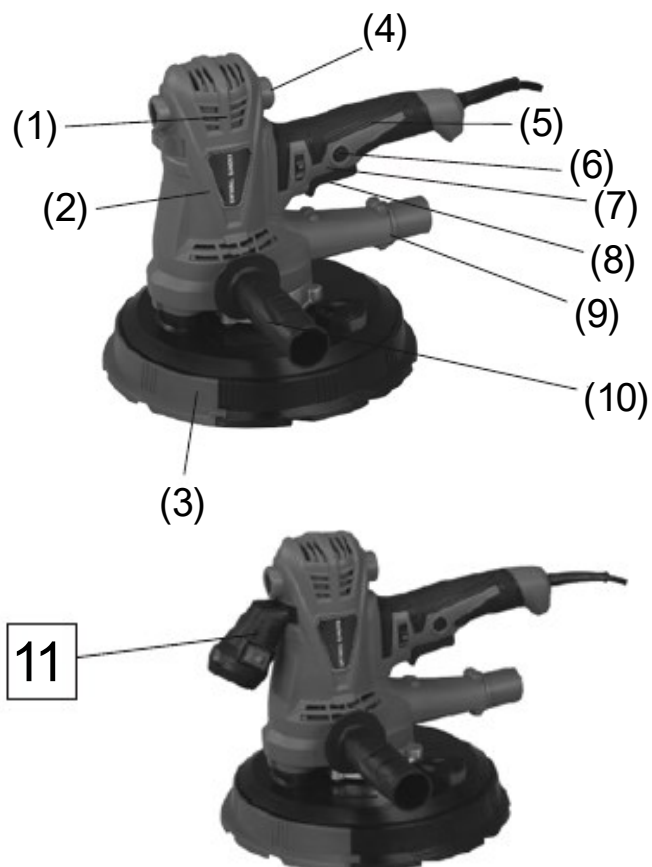
Gebruik

- Het apparaat behoort tot de groep *handgereedschappen*. Het is hoofdzakelijk geschikt voor kalkoppervlakken, binnenmuren, plafonds, gangen, buitenmuren, etc.
- U kunt met de wandschuurmachine ook verfresten van wanden verwijderen en de oppervlakten zo gladschuren. Dit verhoogt de kwaliteit van het oppervlak wanneer er een nieuwe verflaag aangebracht gaat worden.
- Het apparaat is zo ontwikkeld dat het voor verschillende situaties ingezet kan worden. Ook kan de draaisnelheid van de draaischijf met een knop ingesteld worden, zodat een optimaal schuurvermogen en -resultaat en een gebruikersvriendelijke omgang gegarandeerd kan worden. Bovendien is het apparaat voorzien van een automatisch afzuigsysteem, welke de stofvorming bij de werkzaamheden sterk reduceert.

Technische gegevens

Voeding (V)	230
Frequentie (Hz)	50/60
Vermogen (W)	1240
Toerental onbelast (toeren/min)	1400–2600
Diameter schuurschijf (mm)	215 mm
Diameter schuurvellen (mm)	225

Hoofdcomponenten



Nr.	Betekening	Nr.	Betekening
1	Koeling bovenzijde	7	Drukschakelaar
2	Motor	8	Schakelaar
3	Draaischijf	9	Aansluitstuk stofafzuiging
4	Externe koolborstel	10	Handgreep zijkant
5	Handgreep	11	LED-functielamp
6	Draairegelaar		

Toebehoren



Nr.	Betekening	Aant.	Nr.	Betekening	Aant.
1	Stofopvangzak	1	5	Schuurvellen	6
2	Afzuigslang	1	6	Koolborstel	1 paar
3	Handgreep (zijkant)	1	7	Inbussleutel	1
4	Aansluitstuk	1			

Schakelaar en draairegelaar

- De schakelaar van het apparaat is voorzien van zelfvergrendeling. De schakelaar kan op “ON” vastgezet worden.
- Druk de hoofdschakelaar in om het apparaat in te schakelen.
- Om het apparaat uit te schakelen hoeft slechts de schakelknop terug op “OFF” te zetten. Hiervoor hoeft de zelfvergrendelknop niet ingedrukt te worden.
- De werksnelheid van het apparaat kan door middel van de draairegelaar op een gewenst niveau ingesteld worden (zie onderstaande afbeelding). Dit kan het bedienen van het apparaat en het schuurresultaat aanzienlijk verbeteren. Het hoge startvermogen van de motor kan schade aan het apparaat veroorzaken. Hierdoor start het apparaat rustig en geleidelijk.



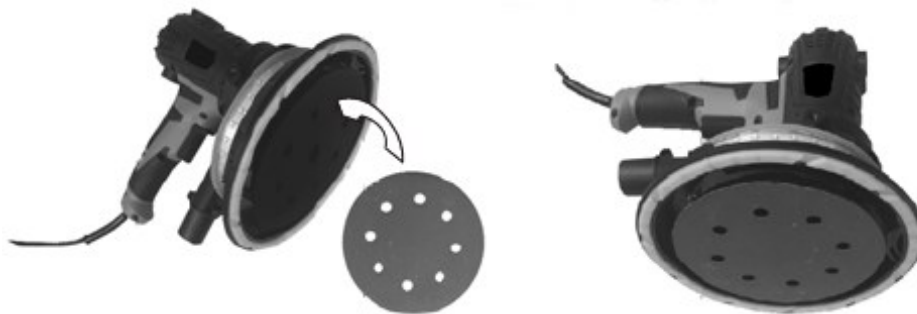
Schuurvellen aanbrengen en verwijderen

Aanwijzing! Zorg ervoor dat het apparaat uitstaat en de stroomkabel uit het stopcontact is gehaald. Begin dan pas met het vervangen van de schuurvellen.

Aanbrengen

Zet het apparaat op een stevige, rechte ondergrond om te voorkomen dat het weg kan glijden. Neem een schuurvel en breng deze op de schuurschijf aan (zie afbeelding). De achterkant van het schuurvel (**pos. 1**) zal vanzelf op de schuurschijf (**pos. 2**) blijven plakken.

Om het schuurresultaat optimaal te houden, dient het schuurvel verwisseld te worden, zodra het apparaat lange tijd achtereen heeft gewerkt. Schakel het apparaat uit, haal de stekker uit het stopcontact en verwijder het oude schuurvel volledig van de schuurschijf. Breng een nieuw schuurvel altijd op een zo schoon mogelijke schuurschijf aan.

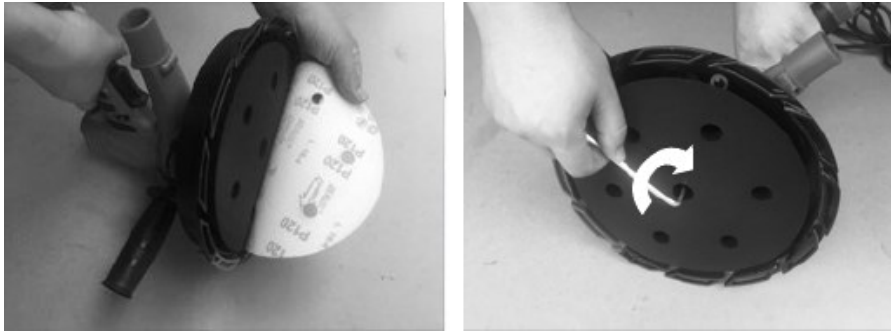


Het schuren van een wand of het plafond is dankzij de korrel en rotatie van het schuurvel makkelijk gedaan. Schuurvellen en -papier worden in verschillende maten geproduceerd en in categorieën onderverdeeld. De maat van het schuurpapier of schuurvel dient passend te zijn aan de maat van de

schuurschijf. Hoe fijner de korrel van het schuurpapier, hoe gladder het resultaat van het schuren en omgekeerd. Aanbevolen worden schuurvellen met een diameter van 180 mm.

Schuurschijf vervangen

1. Neem het schuurvel af.
2. Doe de inbussleutel in het middelste gat van de schuurschijf.
3. Draai de inbussleutel tegen de richting van de klok in. De oude schuurschijf zal loskomen.
4. Verwijder de oude schijf en vervang deze door een nieuwe schuurschijf.



Randen schuren

Aan de zijkant van de schuurschijfafdekking vindt u een afneembaar deel (onderdeel 8). Haal deze los. U kunt nu makkelijker hoeken en randen schuren.



Afzuiger instellen



Koolborstel vervangen

In het geval dat de originele koolborstel versleten is, kunt u de meegeleverde koolborstels ter vervanging in gebruik gaan nemen. Vervang koolborstels altijd als set.

Stappen voor het vervangen van de koolborstel

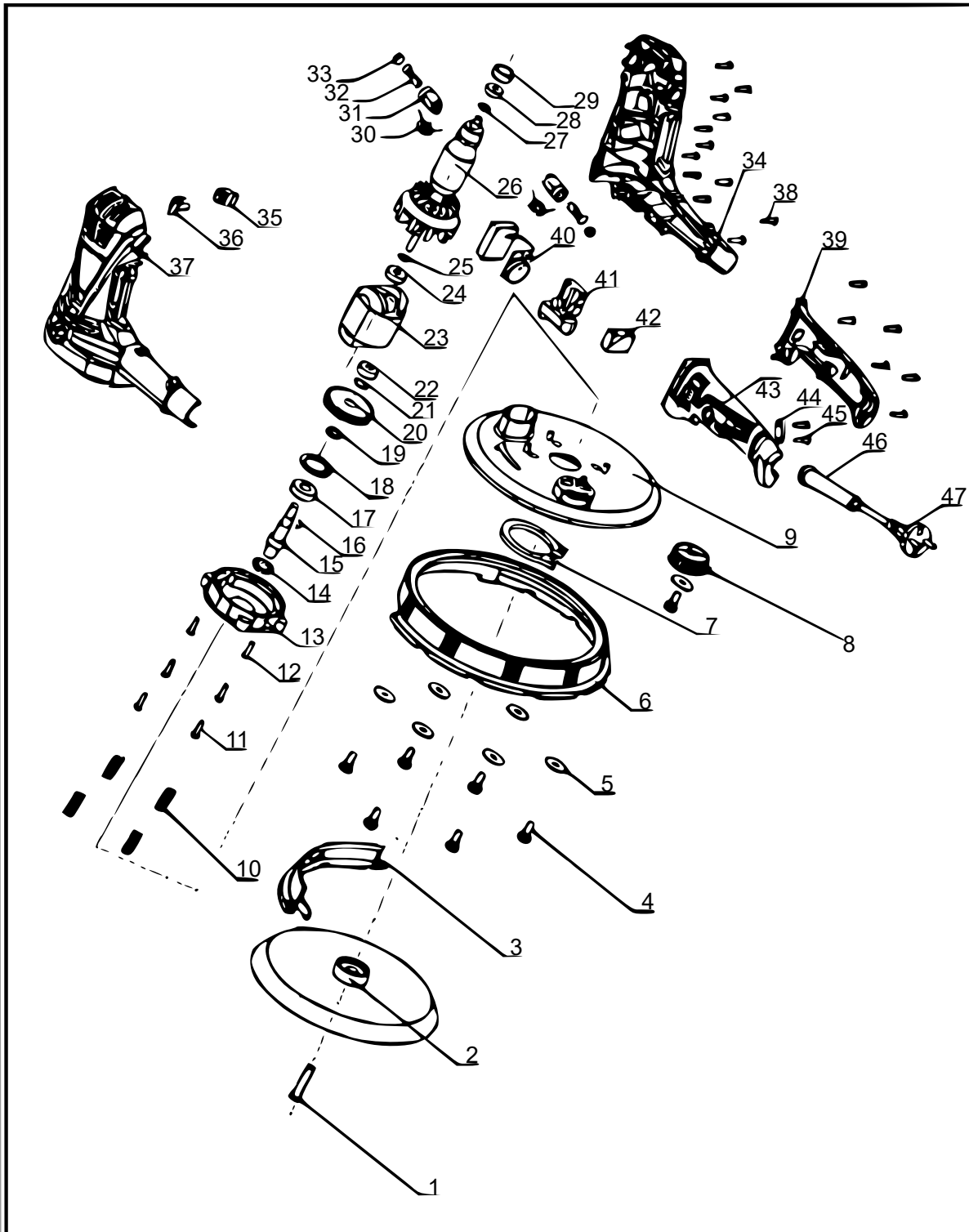
1. Schakel het apparaat uit en ontkoppel het op de juiste manier van het stroomnet.
2. Open met de inbussleutel de afdekking en neem de borstel uit het apparaat, zoals op onderstaande afbeelding te zien is.
3. Zet de nieuwe borstel in het apparaat en draai met behulp van de inbussleutel de borstelhouder weer dicht.



Reiniging

- U dient het apparaat na ieder gebruik grondig te reinigen.
- Door het regelmatig reinigen van het apparaat, neemt de levensduur van het apparaat toe en wordt het aantal reparaties verminderd. Reinig het apparaat en de componenten **niet met water**.
- Onmiddellijke reiniging wordt aanbevolen na elk gebruik.
- Reinig het apparaat met een vochtige doek of gebruik perslucht.

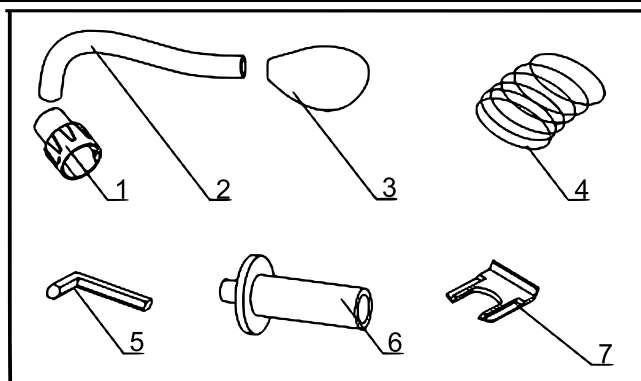
Explosietekening en onderdelenlijsten



Nr.	Betekening	Aant.	Nr.	Betekening	Aant.
1	Schroef M5	1	25	Tussenring	1
2	Schuurschijf	1	26	Aandrijftandwiel	1
3	Afdekking zijkant	1	27	Tussenring	1
4	Schroeven (st4,2x12)	7	28	Kogellager	1

5	Tussenring	7	29	Glijdlager	1
6	Draaischijf	1	30	Inductieve weerstand	2
7	Veiligheidsklem as 35	1	31	Borstelhouder	2
8	Luchtinlaatstuk (ø35)	1	32	Koolborstel	2
9	Stabiele schijf	1	33	Koolborstel afdekking	2
10	Schijfveren	4	34	Behuizing rechterdeel	1
11	Schroeven (st4,2×25)	4	35	Afdekking behuizing (rechts)	1
12	Schroeven (st4,2×22)	2	36	Afdekking behuizing (links)	1
13	Middelste afdekking	1	37	Behuizing linkerdeel	1
14	Olieafdichting	1	38	Schroeven (st4,2×16)	18
15	Aandrijfjas	1	39	Rechter handgreep	1
16	Veer (4×13)	1	40	Draaiegelaar	1
17	Kogellager	1	41	Schakelaar	1
18	Veiligheidsring (ø28)	1	42	Weerstand (0,22)	1
19	Beschermhuls as	1	43	Linker handgreep	1
20	Groot tandwiel	1	44	Kabeldoorvoerplaat	1
21	Veiligheidsring as (ø28)	1	45	Schroeven (st4,2×14)	2
22	Kogellager	1	46	Stroomkabelhuls	1
23	Stator	1	47	Stroomkabel	
24	Kogellager	1			

Toebehoren



Nr.	Betekening	Aant.	Nr.	Betekening	Aant.
1	Aansluitstuk	1	5	Inbussleutel	1
2	Stofafzuigslang (2 m)	1	6	Handgreep zijkant	1
3	Stofopvangzak	1	7	Schuurschijfhouder	1
4	Schuurvellen	6			

Afvalverwerkingsvoorschriften

De EU-richtlijn (2012/19/EU, WEEE) ter inzameling en verwerking van (oude) elektrische apparaten regelt de inzameling van oude elektrische en elektronische apparaten binnen de EU en is ook op nationaal niveau geratificeerd.

Alle *WilTec*-apparaten die onder de WEEE-richtlijn vallen zijn met het doorkruiste containersymbool aangeduid. Dit symbool geeft aan dat het apparaat niet met het huishoudelijk afval weggegooid mag worden.

Wiltec Wildanger GmbH is in het Duitse EAR-afvalregister geregistreerd onder het WEEE-registratienummer DE45283704.

Inzameling en verwerking van gebruikte elektrische en elektronische apparaten is toepasbaar in alle landen van de Europese Unie en overige landen die over een nationaal inzamel- en verwerkingssysteem beschikken. Het symbool dat op het apparaat of de verpakking ervan is afgebeeld, geeft aan dat het product niet met het huishoudelijke afval gecombineerd mag worden. Het product dient naar een afvalverwerkingslocatie te worden gebracht, waar het recyclen van elektrische en elektronische apparaten wordt verzorgd.

Met uw bijdrage aan het correct verwerken van elektrisch afval helpt u mee aan het beschermen van het milieu en de gezondheid van uw medemens. Milieu en gezondheid worden door het verkeerd verwerken van elektrisch afval in gevaar gebracht. Eveneens helpt het recyclen van materialen het onnodig verbruik van grondstoffen te verminderen.

Verdere informatie over het recyclen van dit product verkrijgt u bij uw gemeente of op de website van de rijksoverheid.



Adres:
WilTec Wildanger Technik GmbH
Königsbenden 12 / 28
52249 Eschweiler
Duitsland

Belangrijk:

Het op iedere manier kopiëren van deze handleiding en /of gebruik ervan voor commerciële doeleinden, is alleen toegestaan met schriftelijke toestemming van *WilTec Wildanger Technik GmbH* vooraf.