

Bruksanvisning

Gipsslipare 62830

XPO the **tool**
experts



Liknande avbildning, olikheter mellan modeller är möjliga

Läs bruksanvisningen och beakta säkerhetsanvisningar innan produkten tas i bruk.

Med reservation för eventuella tekniska ändringar!

På grund av stadiga vidareutvecklingar kan det finnas ringa olikheter mellan produkten och avbildningar, handlingssteg eller tekniska uppgifter.

Uppdatering av dokumentationen

Har du ett förslag till en förbättring eller hittade du en oegentlighet? Kontakta oss per e-post eller vårt kontaktformulär.



Vid informationerna i denna bruksanvisning förbehåller vi oss rätten till oanmälda ändringar. Ingen del av detta dokument får kopieras eller mångfaldigas på annat sätt utan ett föregående skriftligt samtycke. Alla rättigheter reserverade.

WilTec Wildanger Technik GmbH övertar inget ansvar för eventuella fel i denna bruksanvisning eller kopplingsschemana.

Fastän WilTec Wildanger Technik GmbH har gjort allt det kan för att ge dig en fullständig, felfri och aktuell bruksanvisning, kan fel inte uteslutas.

Hittade du ett fel eller har du ett förslag till en förbättring? Du får gärna kontakta oss per e-post eller vårt kontaktformulär. Vi ser fram emot ditt meddelande.

Vår e-postadress:

service@wiltec.info

Vårt kontaktformulär:

<https://www.wiltec.de/contacts/>

Den aktuella versionen av denna bruksanvisning i flera språk hittar du på vår nätbutik:

<https://www.wiltec.de/docsearch>

Vår postadress är:

WilTec Wildanger Technik GmbH
Königsbenden 12
52249 Eschweiler
TYSKLAND

Använd följande adress för att skicka tillbaka varorna på grund av utbyte, reparation eller andra skäl. Obs! Kontakta vårt serviceteam för att säkerställa en smidig reklamation eller utbyte.

Retourenabteilung
WilTec Wildanger Technik GmbH
Königsbenden 28
D - 52249 Eschweiler
TYSKLAND

E-Mail: **service@wiltec.info**

Tel: +49 2403 55592-0

Fax: +49 2403 55592-15



Introduktion

Tack för att du köpte denna kvalitetsprodukt. Vi ber dig att alltid vidta några grundläggande säkerhetsåtgärder när du använder produkten för att minimera skaderisken. Läs noga igenom bruksanvisningen och förvissa dig att du har förstått allt.

Förvara bruksanvisningen så att den står till förfogande.

Säkerhetsanvisningar

Hänvisning! För att minska risken för brand, elstöt, personskador etc. måste nedanstående anvisningarna följas när du använder elverktyget.

- Bekanta dig med ditt elverktyg genom att läsa instruktionerna noggrant och informera dig själv om användningen, användningsgränserna och möjliga faror.
- Använd alla befintliga skyddsanordningar och följ strikt den föreskrivna ordningsföljden.
- Ta bort alla justeringsverktyg från redskapet och se till att de inte befinner sig i redskapet när du börjar arbeta med det. Kontrollera detta innan varje användning.
- Håll arbetsområdet ordentligt och väl upplyst. Stökiga och otillräckligt upplysta arbetsplatser ökar risken för olyckor.
- All drift under osäkra omständigheter är strängt förbjuden. Använd inte elverktyg på fuktiga eller våta platser. Utsätt aldrig elektriska redskap för regn eller fuktighet.
- Håll barn borta från elverktyg.
- Åtgärder måste vidtas för att förhindra att barn obefogat kommer in i verkstaden. Lämpliga åtgärder är t.ex. att låsa dörren, koppla bort strömförsörjningen eller ta bort startnyckeln.
- För att garantera arbetsstyckets kvalitet och för att upprätthålla säkerheten ska du använda verktyget endast inom det angivna och gällande kapacitetsintervallet.
- Använd redskapen korrekt, överbelasta inte dem och använd inte dem om de är felaktiga.
- Se till att du bär lämpliga kläder. Bär inte lösa kläder som kan vara en riskkälla genom att fastna i rörliga delar. Använd halkfria skor för att förhindra att halka. Bind håret vid långt hår.
- Använd skyddsglasögon. Mycket damm kan uppkomma vid slipning, därför är det nödvändigt att använda en dammask. Vardagliga glasögon har bara stötsäkra linser som inte på något sätt uppfyller säkerhetskraven.
- Fixera, om möjligt, arbetsstycken med klämmor eller skruvstycken. Att hålla fast med bara handen är farligt och kan leda till allvarliga skador.
- Lägg inte händerna över vridskivan. Stå still under driftsprocessen.
- Se till att anslutningar på slipskivan och till andra anslutningar är täta.
- Håll handtaget hårt med båda händerna medan du arbetar. Hantering med en hand och varje försök att röra vid skivan är strängt förbjudet.
- Innan du slår på redskapet måste säkerställas att skivan inte rör eller inte kan vidröra andra föremål.
- Före användning måste redskapet försörjas med ström och vara påslagen så att skivan roterar med full hastighet. Undvik ojämna rotationsrörelser som kan orsakas av installationsfel och feljusterade slipskivor. Vid fel ska du omedelbart koppla bort redskapet från strömförsörjningen och stänga av det.
- Underhåll redskapet noggrant. Håll sliparen vass och säker hela tiden. Följ också instruktionerna för smörjning av redskapet och byte av motsvarande tillbehör.
- Under underhållsarbeten (t.ex. byte av tillbehör, slippapper osv.) måste strömförsörjningen vara avstängd.
- Undvik direkt anslutning till spänningsförsörjningen. Innan du slår på ska du kontrollera om redskapets omkopplare är i av-läge.
- Använd tillbehör enligt anvisningarna. Läs utförligt anvisningen och välj rätt tillbehör. Annars kan det leda till oväntade skador.
- Kontrollera om redskapen eller deras komponenter någonsin har skadats. Vid bortfall eller förslitning ska du omedelbart byta ut de drabbade komponenterna. Annars kan det leda till minskning av redskapets verksamma funktion eller även till olyckor.
- Stäng av redskapet och vänta tills det är i fullständigt stillestånd innan du förvarar det.
- Använd endast angivna reservdelar ifall av underhåll eller utbyte.



Strömspanning

- Innan du ansluter elverktyget till uttaget ska du se till att matningsspänningen överensstämmer med märkspänningen. Om förstnämnda är större än den andra och redskapet slås på av miss-tag kan det uppstå skador på redskapet och personer.
- Försök aldrig att använda uttaget för kontinuerlig drift av redskapet om matningsspänningen är otillräcklig. Redskap kan också skadas om matningsspänningen är under märkspänningen.

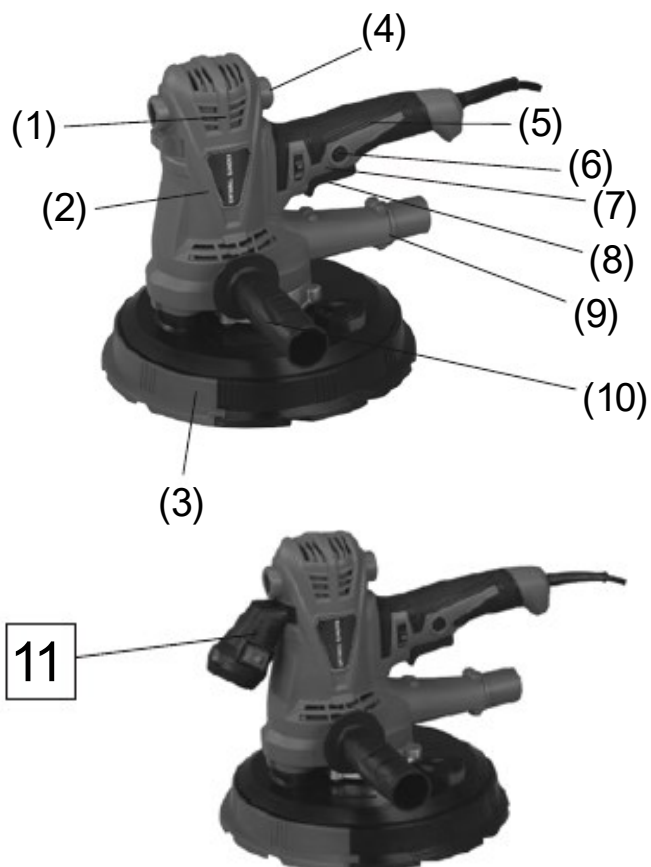
Användning av redskapet

- Redskapet tillhör de handhållna elverktygen. Det är huvudsakligen lämpligt för kalkytor inklusive innerväggar, tak, ytterväggar, korridorer osv.
- Använd verktyget för att ta bort kalkfärgrester från väggar och släta ut och jämna ut ytorna. Det kan hjälpa hantverkare att förbättra effektiviteten och kvaliteten på väggslipning.
- Vid konstruktionen av redskapet har olika insatsomständigheter redan beaktats så att redskapet kan köras med högt eller lågt varvtal för att optimera slipeffekten och för att möjliggöra en användarvänlig och kompakt form. Dessutom är denna maskin utrustad med en självsugningsfunktion som effektivt kan minska dammbildning vid slipning.

Tekniska uppgifter

Märkspänning (V)	230
Frekvens (Hz)	50/60
Märkeffekt (W)	1240
Tomgångsvarvtal (^{varv}/_{min})	1400–2600
Diameter slipskiva (mm)	215
Diameter slippapper (mm)	225

Huvudbeståndsdelar



Nr.	Beteckning	Nr.	Beteckning
1	Kylning på översidan	7	Strömställare med varvtalsreglering
2	Högeffektivmotor	8	Omkopplare
3	Vridplatta	9	Anslutning för dammbehållare
4	Extern kolborste	10	Sidohandtag
5	Handtag	11	LED-ljus
6	Varvtalsregulator		

Tillbehör



Nr.	Beteckning	Ant.	Nr.	Beteckning	Ant.
1	Dammbehållare	1	5	Slippapper	6
2	Sugslang	1	6	Kolborste	1 par
3	Sidohandtag	1	7	Insexkantnyckel	1
4	Adapter	1			

Omkopplare och varvtalsregulator

- Omkopplaren på gipssliparen är självlåsand. Den kan låsas fast när den är i "ON"-läge.
- Tryck på huvudomkopplaren för att starta redskapet.
- För att stänga av redskapet behöver du bara trycka på huvudomkopplaren. Knappen för självlåsnig behöver inte tryckas.
- Som visat i avbildningen är regulatorn lätt att justera och kan därmed också förbättra arbetskvaliteten. Starten av motorn skapar en stark ström som kan orsaka stora skador på redskapet. Av denna anledning är redskapet utrustat med en mjukstart.



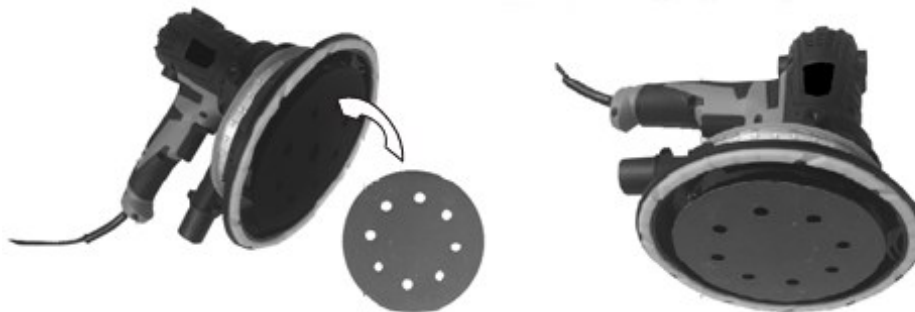
Montering och utbyte av slippapper

OBS! Se till att du inte bara stänger av redskapet innan du monterar eller tar bort slippapper utan också kopplar bort strömförsörjningen.

Installationsinstruktion

Placera redskapet på ett jämnt underlag innan installationen för att säkerställa en smidig utbytesprocess. Ta slippappret och fäst det på skivan (se avb.). Slippapprets baksida (**pos. 1**) hålls på skivan av sig själv (**pos. 2**).

För att stödja slipeffekten måste slippappret bytas ut efter att redskapet har varit i drift under en viss tidsperiod. För att göra detta ska du först stänga av redskapet och koppla bort det från strömförsörjningen. Ta sedan bort det gamla slippappret fullständigt från skivan så att både det nya slippappretet kan fästas ordentligt och senare utbyten kan göras enklare. Montera slutgiltigt det nya slippappret.

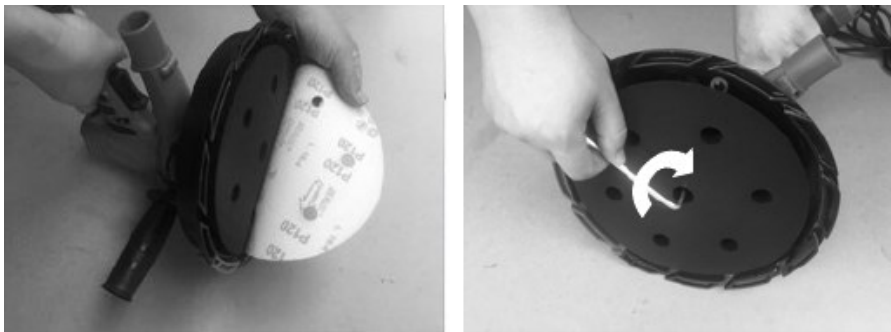


Tack vare kornstorleken och slippapprets roterande rörelse under driften är slipningen på de väggar och föremål som ska bearbetas möjlig. Slippapper finns i olika storlekar och är således indelat i olika kategorier. Se till att du alltid väljer slippappret motsvarande vridplattans storlek för att förhindra att den skadas under användning. Förutom storlek klassificeras slippapper efter kornstorlek och lämpar sig för olika ytor. Ju grovare kornstorleken på slippappret är, desto lättare är det att avlägsna grova ojämnheter

på en yta eller att göra upp släta ytor. Ju finare slippapperets korn, desto lenare blir slutresultatet av slipningsprocessen.

Utbyte av slipplattan

1. Ta bort slippappret.
2. Sätt in insexkantnyckeln i hålet i mitten av slipplattan.
3. Vrid insexkantnyckeln medsols och ta bort den gamla slipplattan.
4. Montera den nya slipplattan.



Kantslipning

Ta bort den avtagbara delen av slipskivaskyddet (del 8). Detta gör det lättare att slipa hörn och kanter.



Justering av avsugning



Utbyte av kolborsten

För det fallet att den ursprungliga kolborsten är sliten har maskinen en uppsättning kolborstar som kan bytas ut. Byt alltid ut kolborstar som ett set.

Instruktion för utbyte av kolborsten

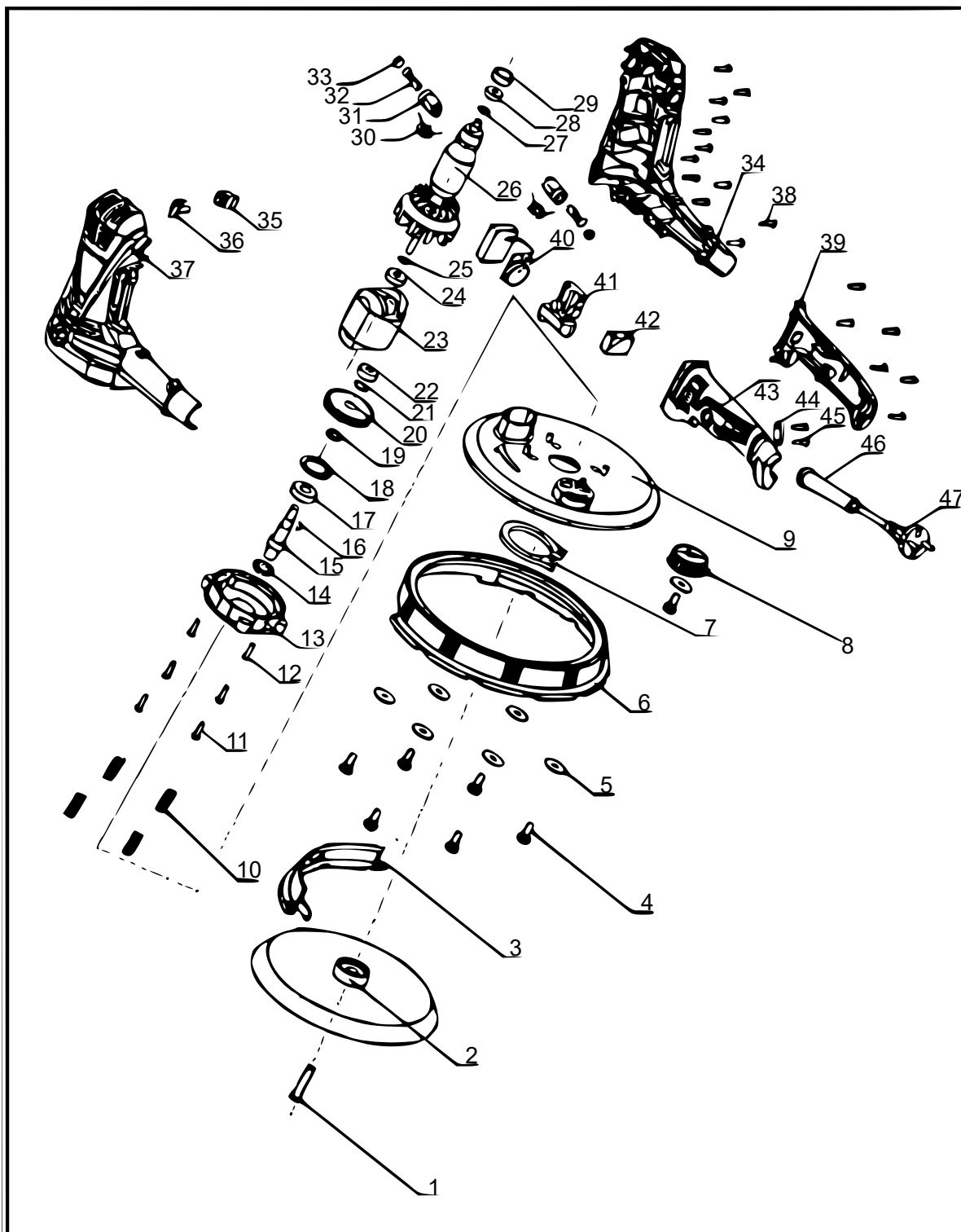
1. Stäng av enheten och koppla bort den ordentligt från strömförsörjningen.
2. Öppna skyddet med insexnyckeln och ta bort kolborsten. Sätt in den nya kolborsten i borsthållaren.
3. Använd insexnyckeln för att skruva på kolborsteskyddet igen och fäst det.



Rengöring

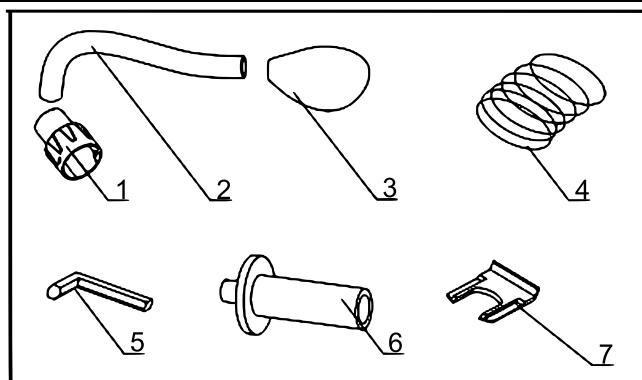
- Rengöringen ska utföras regelbundet och i rimlig tid efter varje användning.
- Att rengöra redskapen ofta kan hjälpa till att förlänga deras livslängd och minska antalet reparationer. Vi rekommenderar att rena elmotorns anslutningssatser och komponenter utan att använda vatten.
- Omedelbar rengöring rekommenderas efter varje användning.
- Rengör redskapet med en torr trasa eller blåsa ut det med högtrycksluft.

Sprängskiss och delförteckning



Nr.	Beteckning	Ant.	Nr.	Beteckning	Ant.
1	Skruv M5	1	25	Avståndshållare	1
2	Slipskiva	1	26	Armatör	1
3	Sidoskydd	1	27	Avståndshållare	1

4	Skruvar (st4,2×12)	7	28	Kullager	1
5	Avståndshållare	7	29	Lagerbussning	1
6	Vridplatta	1	30	Rund induktiv resistor	2
7	Säkringsring för axel (∅35)	1	31	Borsthållare	2
8	Luftintagsknapp (∅35)	1	32	Kolborste	2
9	Fixerat pad	1	33	Borstskydd	2
10	Tallriksfjäder	4	34	Höger hölje	1
11	Skruv (st4,2×25)	4	35	Höger höljeskydd	1
12	Skruv (st4,2×22)	2	36	Vänster höljeskydd	1
13	Mellersta skydd	1	37	Vänster hölje	1
14	Oljetätning	1	38	Skruv (st4,2×16)	18
15	Drivaxel	1	39	Höger handtag	1
16	Fjäderkil (4×13)	1	40	Varvtalsregulator	1
17	Kullager	1	41	Omkopplare	1
18	Säkringsring för hål (∅28)	1	42	Resistor (0,22)	1
19	Skyddshylsa för axel	1	43	Vänster handtag	1
20	Stor växel	1	44	Kabelpressplatta	1
21	Säkringsring för axel (∅28)	1	45	Skruv (st4,2×14)	2
22	Kullager	1	46	Elkabelmantel	1
23	Stator	1	47	Elkabel	
24	Kullager	1			
<i>Tillbehör</i>					



Nr.	Beteckning	Antal	Nr.	Beteckning	Antal
1	Adapter	1	5	Slippapper	6
2	Dammslang (2 m)	1	6	Insexnyckel	1
3	Dammbehållare	1	7	Sidohandtag	1
4	Justerskiva	3	8	Slipplattahållare	1

Regleringar av avfallshanteringen

EU-direktivet för hantering av elektrisk och elektronisk utrustning (WEEE, 2012/19/EU) blev införlivat i den tyska lagen för elektronikavfall.

Symbolen som visar en genomstryknad soptunna kännetecknar alla WEEE-berörda produkter från WilTec. Symbolen betyder att produkten får ej kastas in i hushållssopor.

WilTec Wildanger Technik GmbH registrerades av den tyska registreringsinstansen EAR (Stiftung Elektro-Altgeräte Register). WilTecs WEEE-registreringsnummer är DE45283704.

Avfallshandling av begagnade elektriska och elektroniska produkter (tillämplig för alla länder av Europeiska unionen och alla länder med ett separat källsorteringssystem för dessa produkter).

Symbolen på förpackningen eller produkten själv betyder att produkten får ej kastas in i hushållssopor. Produkten måste inlämnas till återvinningsstation för elektrisk och elektronisk utrustning.

Genom den lämpliga avfallshandlingen av din produkt skyddar du miljön och dina medmänniskors hälsa. En olämplig avfallshandling utgör en risk för miljön och människors hälsa.



Materialåtervinning hjälper att minska förbrukningen av råmaterial.

Din kommun, dina kommunala behandlingsanläggningar eller affären där du köpte produkten kan ge dig vidare informationer om materialåtervinningsprocessen.

Adress:
WilTec Wildanger Technik GmbH
Königsbenden 12 / 28
D - 2249 Eschweiler

TYSKLAND

Viktig anmärkning:

Varje sätt av delvis eller fullständigt mångfaldigande eller kommersiellt nyttjande av denna bruksanvisning behöver ett skriftligt godkännande från WilTec Wildanger Technik GmbH.