

Bedienungsanleitung

Poliermaschine

62883, 62884



Abbildung ähnlich, kann je nach Modell abweichen

Vor Inbetriebnahme Bedienungsanleitung und Sicherheitshinweise lesen und beachten.

Technische Änderungen vorbehalten!

Durch stetige Weiterentwicklungen können Abbildungen, Funktionsschritte und technische Daten geringfügig abweichen.

Aktualisierung der Dokumentation

Haben Sie Vorschläge zur Verbesserung oder haben Sie Unregelmäßigkeiten festgestellt, nehmen Sie bitte Kontakt mit uns auf.



Die in diesem Dokument enthaltenen Informationen können sich jederzeit ohne vorherige Ankündigung ändern. Kein Teil dieses Dokuments darf ohne die vorherige schriftliche Einwilligung kopiert oder in sonstiger Form vervielfältigt werden. Alle Rechte bleiben vorbehalten.

Die WilTec Wildanger Technik GmbH übernimmt keine Haftung für eventuelle Fehler in diesem Benutzerhandbuch oder den Anschlussdiagrammen.

Obwohl die WilTec Wildanger Technik GmbH die größtmöglichen Anstrengungen unternommen hat, um sicherzustellen, dass dieses Benutzerhandbuch vollständig, fehlerfrei und aktuell ist, können Fehler nicht ausgeschlossen werden.

Sollten Sie einen Fehler gefunden haben oder uns einen Vorschlag zur Verbesserung mitteilen wollen, dann freuen wir uns darauf von Ihnen zu hören.

Schreiben Sie uns eine E-Mail an

service@wiltec.info

oder verwenden Sie unser Kontaktformular:

<https://www.wiltec.de/contacts/>

Die aktuelle Version dieser Anleitung in mehreren Sprachen finden Sie in unserem Onlineshop unter:

<https://www.wiltec.de/docsearch>

Unsere Postadresse lautet:

WilTec Wildanger Technik GmbH
Königsbenden 12
52249 Eschweiler

Für die Rücksendung Ihrer Ware zum Umtausch, zur Reparatur oder für andere Zwecke verwenden Sie bitte die folgende Adresse. Achtung! Um einen reibungslosen Ablauf Ihre Reklamation oder Ihrer Rückgabe zu gewährleisten, kontaktieren Sie vor der Rücksendung unbedingt unser Serviceteam.

Retourenabteilung
WilTec Wildanger Technik GmbH
Königsbenden 28
52249 Eschweiler

E-Mail: **service@wiltec.info**

Tel: +49 2403 55592-0

Fax: +49 2403 55592-15



Einleitung

Vielen Dank, dass Sie sich zum Kauf dieses Qualitätsproduktes entschieden haben. Um das Verletzungsrisiko zu minimieren, bitten wir Sie, stets einige grundlegende Sicherheitsvorkehrungen zu treffen, wenn Sie dieses Produkt verwenden. Bitte lesen Sie diese Bedienungsanleitung sorgfältig durch und vergewissern Sie sich, dass Sie sie verstanden haben.

Bewahren Sie diese Bedienungsanleitung gut auf.

Sicherheitshinweise

Warnung! Lesen und verstehen Sie alle Anweisungen. Die Nichtbeachtung aller unten aufgeführten Anweisungen und Hinweise kann zu einem Stromschlag, Brand und/oder schweren Verletzungen führen.

Arbeitsbereich

- Halten Sie Ihren Arbeitsbereich aufgeräumt und gut ausgeleuchtet. Unaufgeräumte und schlecht beleuchtete Arbeitsbereiche erhöhen die Unfallgefahr.
- Betreiben Sie Elektrowerkzeuge nicht in explosionsgefährdeten Bereichen, z. B. in unmittelbarer Nähe brennbarer Flüssigkeiten, Gase oder Stäube. Elektrowerkzeuge erzeugen Funken, die Staub oder Dämpfe entzünden können.
- Halten Sie unbeteiligte Personen, Kinder und Besucher fern, während Sie ein Elektrowerkzeug bedienen. Ablenkungen können dazu führen, dass Sie die Kontrolle über das Werkzeug verlieren.
- Vermeiden Sie Körperkontakt mit geerdeten Oberflächen wie Rohren, Heizkörpern, Herden und Kühlschränken. Es besteht erhöhte Stromschlaggefahr, wenn Ihr Körper geerdet ist.
- Setzen Sie Elektrowerkzeuge nicht Regen oder Nässe aus. Wenn Wasser in ein Elektrowerkzeug eindringt, erhöht sich die Stromschlaggefahr.
- Das Netzkabel niemals missbräuchlich verwenden. Verwenden Sie das Kabel niemals zum Tragen des Geräts und ziehen Sie nicht am Kabel, um den Netzstecker vom Stromnetz zu trennen. Halten Sie das Kabel fern von Hitze, Öl, scharfen Kanten oder beweglichen Teilen. Tauschen Sie beschädigte Kabel sofort aus. Beschädigte Kabel erhöhen die Stromschlaggefahr.
- Wenn Sie ein Elektrowerkzeug im Freien betreiben, verwenden Sie ein Verlängerungskabel, das für den Außenbereich geeignet ist. Ein für den Außenbereich gekennzeichnetes Verlängerungskabel vermindert die Stromschlaggefahr.

Persönliche Sicherheit

- Wenn Sie ein Elektrowerkzeug bedienen, bleiben Sie stets wachsam, richten Sie Ihre volle Aufmerksamkeit auf Ihre Handlungs- und Arbeitsweise und arbeiten Sie stets vorausschauend und mit Bedacht. Verwenden Sie das Gerät nicht, wenn Sie müde sind oder unter dem Einfluss von Alkohol Rausch- oder Arzneimitteln stehen. Ein Augenblick der Unachtsamkeit bei der Bedienung von Elektrowerkzeugen kann zu schweren Verletzungen führen.
- Kleiden Sie sich angemessen. Tragen Sie keine weite Kleidung und keinen Schmuck. Binden Sie lange Haare zusammen. Halten Sie Ihre Haare, Kleidung und Handschuhe von beweglichen Teilen fern. Lose Kleidung, Schmuck oder lange Haare können sich in beweglichen Teilen verfangen
- Vermeiden Sie versehentliches Einschalten. Vergewissern Sie sich, dass der Schalter auf Aus steht, bevor Sie den Netzstecker mit dem Stromnetz verbinden. Das Tragen von Elektrogeräten, während Ihr Finger auf dem Schalter liegt, oder das Einstecken von Elektrogeräten, bei denen der Schalter auf An steht, kann zu Unfällen führen.
- Entfernen Sie Einstell- oder Schraubenschlüssel, bevor Sie das Werkzeug einschalten. Ein Schrauben- oder ein Einstellschlüssel, der an einem sich drehenden Teil des Werkzeugs verbleibt, kann zu Verletzungen führen.
- Übernehmen Sie sich nicht. Halten Sie stets einen sicheren Stand und das Gleichgewicht. Ein guter Stand und ein gutes Gleichgewicht ermöglichen in unerwarteten Situationen eine bessere Kontrolle des Werkzeugs.



- Tragen Sie eine angemessene Schutzausrüstung. Tragen Sie immer einen Augenschutz. Staubmaske, rutschfeste Sicherheitsschuhe, Schutzhelm oder Gehörschutz müssen bei entsprechenden Bedingungen ebenfalls verwendet werden. Gewöhnliche Augen- oder Sonnenbrillen sind kein Augenschutz!

Einsatz und Pflege von Elektrogeräten

- Verwenden Sie Klemmen oder eine andere praktische Methode, um das Werkstück auf einer stabilen Plattform zu befestigen und zu stützen. Wenn Sie das Werkstück mit der Hand halten oder gegen den Körper drücken, kann es instabil werden, was zu Kontrollverlust und zu Verletzungen führen kann.
- Setzen Sie das Gerät nicht mit Gewalt ein. Verwenden Sie das passende Gerät für die jeweilige Aufgabe Anwendung. Das passende Gerät erledigt die Aufgabe in der Geschwindigkeit, für die es ausgelegt ist, besser und sicherer.
- Trennen Sie den Netzstecker von der Stromquelle, bevor Sie Einstellungen vornehmen, Zubehörteile auswechseln oder das Gerät lagern. Solche Sicherheitsvorkehrungen verringern die Gefahr eines versehentlichen Starts des Geräts.
- Bewahren Sie ungenutzte Geräte außerhalb der Reichweite von Kindern und anderen ungeschulten Personen auf. Werkzeuge in den Händen ungeschulter Benutzer sind gefährlich.
- Pflegen Sie die Geräte sorgfältig. Halten Sie Schneidwerkzeuge scharf und sauber. Ordnungsgemäß gewartete Geräte mit scharfen Schneidkanten verklemmen sich seltener und sind leichter zu kontrollieren.
- Prüfen Sie, ob bewegliche Teile falsch ausgerichtet sind oder nicht, ob Teile gebrochen sind oder ob andere Bedingungen vorliegen, die den Betrieb des Geräts beeinträchtigen können. Wenn das Gerät beschädigt ist, lassen Sie es vor der Verwendung warten. Viele Unfälle werden durch schlecht gewartete Geräte verursacht.
- Verwenden Sie nur Zubehörteile, die vom Hersteller empfohlen werden. Zubehör, das für ein Gerät geeignet sein mag, kann bei Verwendung an einem anderen Gerät gefährlich werden.

Wartung

- Verwenden Sie nur Zubehörteile, die vom Hersteller empfohlen werden. Zubehör, das für ein Werkzeug geeignet sein mag, kann bei Verwendung an einem anderen Werkzeug gefährlich werden.
- Verwenden Sie bei Wartungsarbeiten an einem Gerät nur baugleiche Ersatzteile. Die Verwendung nicht zugelassener Teile oder die Nichtbeachtung der Wartungsanweisungen kann zu Stromschlag oder Verletzungen führen.
- Verwenden Sie ein geeignetes Verlängerungskabel: Stellen Sie sicher, dass das Verlängerungskabel in gutem Zustand ist. Wenn Sie ein Verlängerungskabel verwenden, achten Sie darauf, dass es stark genug ist, um die Strommenge weiterzuleiten, die das Gerät benötigt. Ein unpassendes Kabel verursacht einen Abfall der Netzspannung, was zu Leistungsverlust und Überhitzung führt.

Besondere Sicherheitsvorschriften

- Verwenden Sie immer einen geeigneten Schleifscheibenschutz. Dieser schützt den Bediener vor abgebrochenen Stücken der Schleifscheibe.
- Das Zubehör muss mindestens für die auf dem Typenschild des Werkzeugs empfohlene Drehzahl ausgelegt sein. Schleifscheiben und anderes Zubehör, das über der Nenndrehzahl läuft, kann auseinanderfliegen und so Verletzungen verursachen.
- Halten Sie das Gerät an den isolierten Griffflächen, wenn Sie Arbeiten durchführen, bei denen das Schneidwerkzeug verborgene Leitungen oder deren Kabel berühren kann. Der Kontakt mit einer spannungsführenden Leitung führt dazu, dass freiliegende Metallteile des Werkzeugs unter Spannung ebenfalls stehen und einen Stromschlag verursachen.
- Achten Sie bei der Verwendung gekröpfter Schleifscheiben darauf, dass diese mit Glasfasergewebe verstärkt worden sind.
- Tragen Sie während der Anwendung stets eine Schutzbrille. Eine gewöhnliche Augen- oder Sonnenbrille ist keine Schutzbrille!

- Prüfen Sie die Schleifscheibe vor dem Betrieb sorgfältig auf Risse oder Beschädigungen. Tauschen Sie gerissene oder beschädigte Schleifscheiben sofort aus. Lassen Sie das Gerät (mit Schutzvorrichtung) etwa eine Minute lang ohne Last laufen (halten Sie das Gerät von anderen Personen fern). Wenn die Scheibe fehlerhaft ist, wird sie sich während dieses Tests wahrscheinlich lösen.
- Verwenden Sie nur Flansche, die für dieses Werkzeug geeignet sind.
- Achten Sie darauf, die Spindel, den Flansch (insbesondere die Montagefläche) und die Kontermutter nicht zu beschädigen. Eine Beschädigung dieser Teile kann zu einem Bruch der Scheibe führen.
- Verwenden Sie das Werkzeug niemals zusammen mit Holzschneide- oder anderen Sägeblättern. Solche Sägeblätter schlagen bei Verwendung an dem Schleifer häufig zurück und verursachen einen Kontrollverlust, der zu Verletzungen führen kann.
- Halten Sie das Gerät sicher fest.
- Halten Sie die Hände von sich drehenden Teilen fern.
- Halten Sie das Kabel von der Schleifscheibe fern. Wickeln Sie das Kabel nicht um Ihren Arm oder Ihr Handgelenk. Wenn Sie die Kontrolle über das Werkzeug verlieren, können Sie sich im Kabel verwickeln, was Verletzungen verursachen kann.
- Stellen Sie sicher, dass die Schleifscheibe das Werkstück nicht berührt, bevor der Schalter betätigt wird.
- Lassen Sie das Gerät eine Weile laufen, bevor Sie das Werkzeug an einem tatsächlichen Werkstück verwenden. Achten Sie auf Vibrationen oder Wackeln – dies kann auf eine falsche Anbringung oder eine fehlerhaft ausgewuchtete Schleifscheibe hinweisen.
- Achten Sie auf Funkenflug. Halten Sie das Werkzeug so, dass die Funken von Ihnen, anderen Personen und brennbaren Materialien fernbleiben.
- Lassen Sie das Gerät nicht laufen, wenn es nicht in Verwendung ist. Betreiben Sie das Werkzeug nur im Handbetrieb.
- Berühren Sie das Werkstück nicht unmittelbar nach dem Betrieb. Es kann sehr heiß sein und Ihnen die Haut verbrennen.
- Tragen Sie immer geeignete Kleidung, z. B. ein langärmeliges Hemd, Lederhandschuhe und Arbeitsschutzkleidung, um die Haut vor dem Kontakt mit heißem Schleifmaterial zu schützen.
- Die Verwendung dieses Werkzeugs zum Schleifen oder Polieren bestimmter Produkte, von Lacken und Holz kann den Benutzer Staub aussetzen, der gefährliche Substanzen enthält. Verwenden Sie einen geeigneten Atemschutz.

Achtung! Fehlgebrauch oder Nichtbeachtung der in dieser Betriebsanleitung angegebenen Sicherheitshinweise kann zu schweren Verletzungen führen.

Verwendung

Bügelgriff

Um sicher und bequem arbeiten zu können, verwenden Sie bitte den Hilfsgriff; setzen Sie ihn mit der gebogenen Seite nach oben auf die Kopfhäuseausparung und ziehen Sie die Innensechskantschrauben mit einem Innensechskantschlüssel an. Sie können den Hilfsgriff in beiden Richtungen montieren.



Anbringung der Polierscheibe

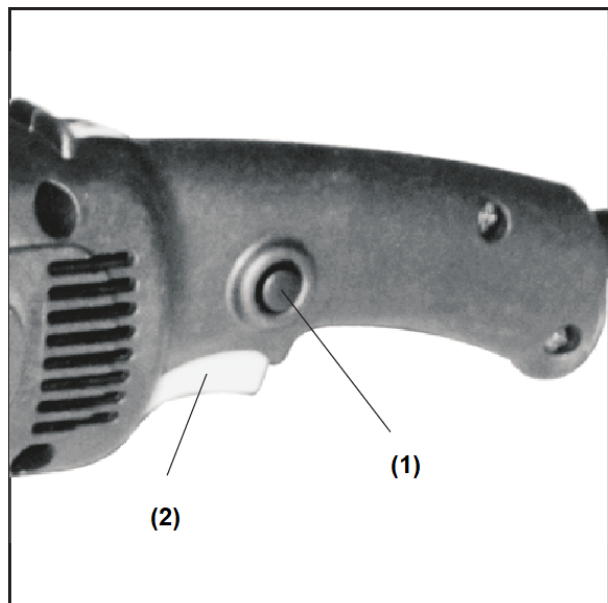
Setzen Sie das obere Ende des Schraubgewindes der Polierscheibe auf die Abtriebswelle. Drücken Sie den Verriegelungsstift nach unten und drehen Sie die Polierscheibe im Uhrzeigersinn, bis sie fest sitzt. Um die Polierscheibe wieder abzunehmen, drücken Sie den Verriegelungsstift und drehen Sie die Polierscheibe gegen den Uhrzeigersinn. Beim Austausch des abgenutzten Polierpads müssen Sie darauf achten, dass das neue Polierpad und die Polierscheibe so ausgerichtet sind, dass beide rund laufen.



Bedienung des Abzugs

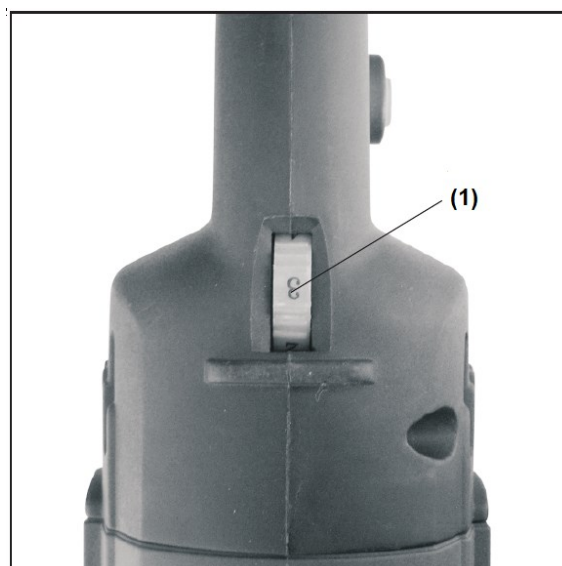
Vorsicht! Vergewissern Sie sich vor dem Einstecken des Netzsteckers, dass die Einschalttaste auf „OFF“ (Aus) steht und der Abzug leichtgängig zurückgesetzt werden kann.

Starten und stoppen: Betätigen Sie den Abzug **(2)**, um das Gerät in Betrieb zu nehmen. Lassen Sie den Abzug ganz los, um das Gerät zu stoppen. Wenn Sie die Feststellung verwenden wollen, brauchen Sie nur auf den entsprechenden Feststellknopf **(1)** zu drücken, sobald Sie den Abzug des Geräts betätigt haben. Das Gerät läuft anschließend im Dauerbetrieb. Lassen Sie den Abzug wieder ganz los, um das Gerät zu stoppen.



Einstellung der Geschwindigkeit

Der Geschwindigkeitsschalter **(1)** kann von Stufe „1“ bis „6“ eingestellt werden. Sie können verschiedene Drehgeschwindigkeiten von niedrig bis hoch entsprechend den Anforderungen der verschiedenen zu erledigenden Arbeiten einstellen.



Effiziente und sichere Arbeitsweise

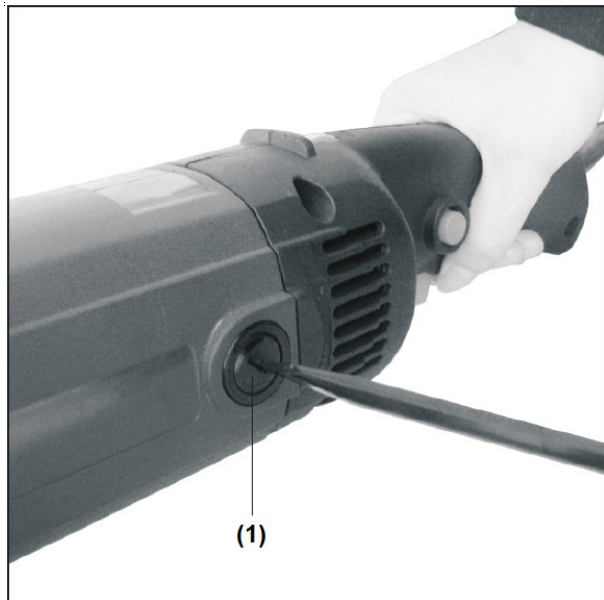
Vorsicht! Vergewissern Sie sich, dass die Stromversorgung unterbrochen ist, wenn Sie das Werkzeug auf der Arbeitsfläche abstellen, und setzen Sie die Polierscheibe niemals ab, bevor sie vollständig stillsteht.

Halten Sie das Gerät fest und betätigen Sie den Schalter. Bewegen Sie dann die Polierscheibe in einem Winkel von 15 Grad zu der Oberfläche des Werkstücks; bewegen Sie sie nur mit leichtem Druck. Ein zu starker Druck beeinträchtigt die Qualität der Arbeit und führt auch zum Verschleiß der Polierscheibe.



Austausch der Kohlenbürste

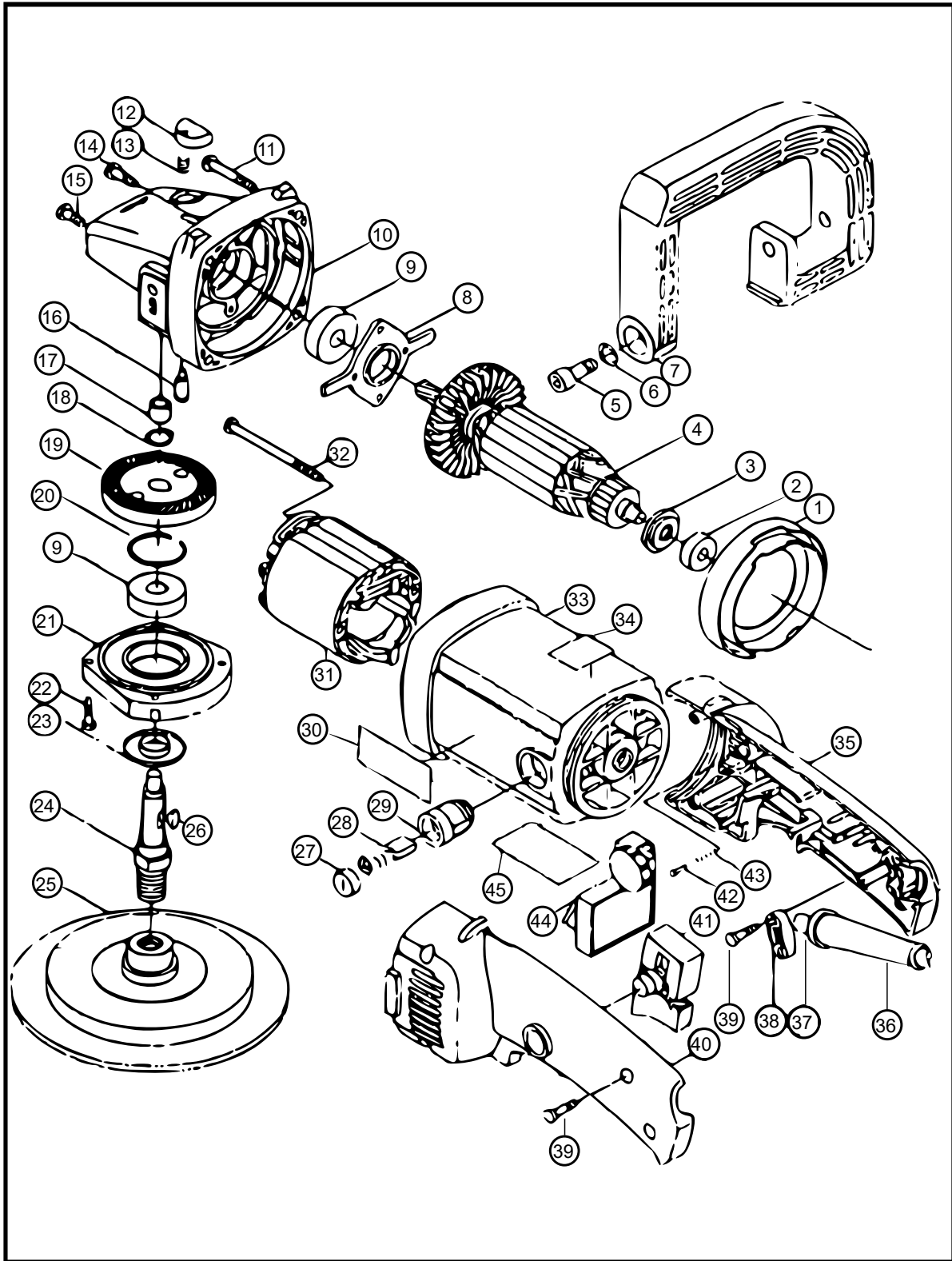
Dieses Gerät hat eine Vorrichtung, über die abgenutzte Kohlebürsten ausgetauscht werden können. Wenn während der Drehung des Geräts größere Funken auftreten oder das Gerät nicht mehr läuft, tauschen Sie bitte die Kohlenbürsten aus. Entfernen Sie die Abdeckung der Kohlenstoffbürsten (1) mit einem Schraubendreher. Nehmen Sie die abgenutzten Bürsten heraus und ersetzen Sie sie durch neue. Achten Sie darauf, dass sich die Bürsten mit der Hand leicht in die Aufnahme einführen lassen können, und ziehen Sie dann die Abdeckung wieder fest. Achten Sie darauf, dass beide Bürsten zugleich ausgetauscht werden.



Technische Daten

Nennspannung (V)	230
Nennfrequenz (Hz)	50
Leistungsaufnahme (W)	1200
Max. Drehzahl ohne Belastung (U_{min})	3000
Schleiftellerdurchmesser (mm)	180
Stütztellerdurchmesser (mm)	150, 180
Polierfelddurchmesser (mm)	180
Polierschwammdurchmesser (mm)	150

Explosionszeichnung und Teileliste



Nr.	Bezeichnung	Nr.	Bezeichnung
1	Ringblende	24	Abtriebswelle
2	Kugellager (608)	25	Polierscheibe



3	Zwischenring	26	Rundtaste
4	Rotor	27	Bürstenhalterkappe
5	Schraube (M8×20)	28	Kohlebürste
6	Dichtung	29	Bürstenhalterung
7	Hilfsgriff	30	Großes Typenschild
8	Lagerklemmdeckel	31	Stator
9	Kugellager (6201)	32	Schraube (St 4,2×70)
10	Hauptgehäuse	33	Rahmen
11	Schraube (St 4,8×35)	34	Kleines Typenschild
12	Selbstsichernde Abdeckung	35	Linker Griff
13	Selbstsichernde Bolzenfeder	36	Kabelummantelung
14	Schraube (M5×16)	37	Kabel
15	Schraube (M5×12)	38	Kabelklemmplatte
16	Selbstsichernder Bolzen	39	Schraube (St 4,2×18)
17	Kugellager (HK081210)	40	Rechter Griff
18	Kugellagerzwischenring (∅ 12 mm)	41	Geschwindigkeitsregler
19	Großes Getriebe	42	Niet (2×10)
20	Zwischenring (∅ 32 mm)	43	Kleine Feder
21	Vordere Abdeckung	44	Abzug
22	Schraube (M4×16)	45	Typenschild
23	Staubschutzabdeckung		

Vorschriften zur Entsorgung

Die EU-Richtlinie über die Entsorgung von Elektro-Altgeräten (WEEE, 2012/19/EU) wurde mit dem Elektro-Gesetz umgesetzt.

Alle von der WEEE betroffenen WilTec Elektro-Geräte, sind mit dem Symbol einer durchgestrichenen Mülltonne gekennzeichnet worden. Dieses Symbol besagt, dass dieses Gerät nicht über den Hausmüll entsorgt werden darf.

Bei der deutschen Registrierungsstelle EAR hat sich die Firma WilTec Wildanger Technik GmbH unter der WEEE-Registrierungsnummer DE45283704 registrieren lassen.

Entsorgung von gebrauchten elektrischen und elektronischen Geräten (Anzuwenden in den Ländern der Europäischen Union und anderen europäischen Ländern mit einem separaten Sammelsystem für diese Geräte). Das Symbol auf dem Produkt oder seiner Verpackung weist darauf hin, dass dieses Produkt nicht als normaler Haushaltsabfall zu behandeln ist, sondern an einer Annahmestelle für das Recycling von elektrischen und elektronischen Geräten abgegeben werden muss.

Durch Ihren Beitrag zum korrekten Entsorgen dieses Produkts schützen Sie die Umwelt und die Gesundheit Ihrer Mitmenschen. Umwelt und Gesundheit werden durch falsches Entsorgen gefährdet.



Materialrecycling hilft den Verbrauch von Rohstoffen zu verringern.

Weitere Informationen über das Recycling dieses Produkts erhalten Sie von Ihrer Gemeinde, den kommunalen Entsorgungsbetrieben oder dem Geschäft, in dem Sie das Produkt gekauft haben.

Anschrift:
WilTec Wildanger Technik GmbH
Königsbenden 12 / 28
D-52249 Eschweiler

Wichtiger Hinweis:

Nachdruck, auch auszugsweise, und jegliche kommerzielle Nutzung, auch von Teilen der Anleitung, nur mit schriftlicher Genehmigung, der WilTec Wildanger Technik GmbH.