

Istruzioni d'uso

Macchina lucidatrice

62883, 62884



Immagine similare. Varia a seconda dei modelli

Prima di mettere in funzione il dispositivo, leggere attentamente le istruzioni.

Con riserva di modifiche tecniche!

In vista di eventuali sviluppi del prodotto, le informazioni e le illustrazioni contenute in questo manuale possono essere soggette a modifiche.

Aggiornamento della documentazione

Se ha proposte migliorative o vuole segnalarci delle incongruenze, non esiti a contattarci.



Le informazioni contenute in questo documento sono soggette a modifiche senza preavviso. Nessuna parte di questo documento può essere copiata o riprodotta in qualsiasi forma senza previo consenso scritto. Tutti i diritti sono riservati.

WilTec Wildanger Technik GmbH non si assume alcuna responsabilità per eventuali errori contenuti nel manuale per l'uso o negli schemi di collegamento.

Sebbene WilTec Wildanger Technik GmbH abbia perseguito ogni sforzo per garantire che il presente manuale utente sia completo, preciso e aggiornato, non si possono escludere errori.

Se riscontra un errore o vuole dare un suggerimento di miglioramento, saremo lieti di ascoltarvi.

È possibile inviare un'e-mail a:

service@wiltec.info

o utilizzare il nostro modulo di contatto su:

<https://www.wiltec.de/contacts/>

La versione aggiornata di questo manuale in diverse lingue è disponibile sul nostro shop online:

<https://www.wiltec.de/docsearch>

Il nostro indirizzo postale è:

WilTec Wildanger Technik GmbH
Königsbenden 12
52249 Eschweiler

Per restituire la merce ai fini della sua sostituzione, riparazione o per altri scopi, si prega di utilizzare il seguente indirizzo. Attenzione! Per assicurare che la gestione del reclamo o la restituzione della merce sia gestita senza problemi, si prega di contattare il nostro team di assistenza anticipatamente.

Reparto resi
WilTec Wildanger Technik GmbH
Königsbenden 28
52249 Eschweiler

E-mail: **service@wiltec.info**
Tel: +49 2403 55592-0
Fax: +49 2403 55592-15



Introduzione

Grazie per aver scelto di acquistare questo prodotto di qualità. Per ridurre al minimo il rischio di lesioni, vi chiediamo di prendere sempre alcune precauzioni di sicurezza basilari nell'impiego di questo prodotto. A tal fine, vi preghiamo di leggere attentamente le presenti istruzioni per l'uso e di assicurarvi di aver ben compreso il loro contenuto.

Conservare questo manuale in un luogo sicuro.

Istruzioni di sicurezza

Avvertenza! Leggere e comprendere tutte le istruzioni e le avvertenze. La mancata osservanza delle stesse può provocare scosse elettriche, incendi e/o lesioni gravi.

Area di lavoro

- Mantenere l'area di lavoro ordinata e ben illuminata. Aree di lavoro disordinate e scarsamente illuminate aumentano il rischio di incidenti.
- Non mettere in funzione utensili elettrici in zone potenzialmente esplosive, ad es. nelle immediate vicinanze di liquidi, gas o polveri infiammabili. Gli utensili elettrici generano scintille che possono infiammare la polvere o i vapori.
- Tenere lontani gli astanti e i bambini mentre l'elettro utensile è in funzione. Le distrazioni possono causare una perdita di controllo dello strumento.
- Evitare il contatto fisico con superfici messe a terra come tubi, radiatori, stufe e frigoriferi. Se il corpo è posizionato a terra, aumenta il rischio di scossa elettrica.
- Non esporre gli utensili elettrici alla pioggia o all'umidità. Se l'acqua entra in un utensile elettrico, c'è un rischio maggiore di scosse elettriche.
- Non usare mai in modo improprio il cavo di alimentazione. Non usare mai il cavo per trasportare l'utensile o per staccare la spina. Tenere il cavo lontano da calore, olio, bordi taglienti o parti in movimento. Sostituire immediatamente il cavo danneggiato. I cavi danneggiati aumentano il rischio di scosse elettriche.
- Quando si utilizza un elettro utensile all'aperto, usare una prolunga omologata. Una prolunga indicata per l'uso all'aperto riduce il rischio di scosse elettriche.

Sicurezza personale

- Durante l'uso, restare sempre vigili, prestare la massima attenzione alle proprie azioni e operazioni, e lavorare sempre con cautela. Non utilizzare l'attrezzo quando si è stanchi o sotto l'influenza di alcolici o droghe. Un momento di disattenzione durante il funzionamento degli utensili elettrici può provocare gravi lesioni.
- Vestirsi in modo appropriato. Non indossare abiti larghi o gioielli. Legare i capelli lunghi. Tenere i capelli, i vestiti e i guanti lontani dalle parti in movimento. Abiti larghi, accessori o capelli lunghi possono impigliarsi.
- Evitare l'accensione accidentale. Assicurarsi che l'interruttore sia in posizione "off" prima di collegare la spina di corrente alla rete. Il trasporto degli elettro utensili con il dito sull'interruttore o il loro collegamento con l'interruttore in posizione "on" può causare incidenti.
- Rimuovere le chiavi o i dispositivi di regolazione prima di accendere l'utensile. Questi strumenti lasciati su una parte rotante dell'utensile possono causare lesioni.
- Evitare il sovraccarico di lavoro. Mantenere sempre un buon passo e un buon equilibrio. Un buon appoggio e un buon equilibrio permettono di controllare meglio l'attrezzo in situazioni impreviste.
- Utilizzare dpi appropriati. Indossare sempre una protezione per gli occhi. La maschera antipolvere, le scarpe di sicurezza antiscivolo, il casco o la protezione dell'udito vanno usati in base al lavoro che si deve eseguire. I normali occhiali da vista o da sole non sono una protezione per gli occhi!



Uso e cura degli elettroutensili

- Utilizzare morsetti o un altro metodo pratico per fissare e sostenere il pezzo su una piattaforma stabile. Tenere il pezzo in mano o premerlo contro il proprio corpo può renderlo instabile, con conseguente perdita di controllo e lesioni.
- Non forzare l'utensile. Utilizzare lo strumento appropriato al lavoro che si deve eseguire e rispettare la velocità per cui è stato progettato. Ciò ottimizza i risultati e rende il lavoro più sicuro.
- Staccare la spina prima di effettuare regolazioni, sostituire gli accessori o riporre l'unità. Queste precauzioni di sicurezza riducono il rischio di avvio accidentale dell'utensile.
- Tenere l'attrezzatura inutilizzata fuori dalla portata dei bambini e di altre persone non competenti. Gli strumenti nelle mani di utenti non qualificati sono pericolosi.
- Avere cura dell'attrezzatura. Mantenere gli utensili da taglio affilati e puliti. Un'attrezzatura mantenuta correttamente ha meno probabilità di incepparsi ed è più facile da controllare.
- Controllare che non ci siano parti mobili non allineate o disallineate, parti rotte o altre condizioni che possono influire sul funzionamento dell'utensile. Se l'unità è danneggiata, farla riparare prima dell'uso. Molti incidenti sono causati da una cattiva manutenzione delle attrezzature.

Manutenzione

- Usare solo gli accessori raccomandati dal produttore. Gli accessori adatti a un dispositivo preciso possono essere pericolosi, se usati su un altro dispositivo.
- Nell'eseguire la manutenzione di un utensile, usare solo parti di ricambio identiche. L'uso di parti non autorizzate o la mancata osservanza delle istruzioni di manutenzione possono provocare scosse elettriche o lesioni personali.
- Usare una prolunga adeguata: assicurarsi che la prolunga sia in buone condizioni. Se usate una prolunga, assicurarsi che sia abbastanza potente da erogare all'utensile la quantità di corrente necessaria. Un cavo improprio causerà una caduta della tensione di rete, con conseguente perdita di potenza e surriscaldamento.

Istruzioni speciali di sicurezza

- Usare sempre una protezione adeguata al disco. Quest'ultima protegge l'operatore dai pezzi rotti del disco stesso.
- Gli accessori devono essere progettati almeno per la velocità indicata sulla targhetta dell'utensile. Le mole e gli altri accessori che girano al di sopra della velocità nominale possono rompersi, causando lesioni.
- Se durante il taglio c'è la possibilità che l'utensile tocchi cavi nascosti o il proprio filo, afferrarlo dalle superfici di presa isolate. Il contatto con un filo di corrente fa sì che le parti metalliche dell'utensile siano sotto tensione, esponendo così l'utente alla scossa.
- Se si usano dischi con centro depresso, assicurarsi che siano stati rinforzati con un tessuto in fibra di vetro.
- Indossare sempre occhiali protettivi durante l'uso. I normali occhiali da vista o da sole non sono occhiali di sicurezza!
- Controllare attentamente che la mola non presenti crepe o danni prima dell'uso. Sostituire immediatamente le mole incrinati o danneggiate. Far funzionare l'apparecchio (con la protezione) per circa un minuto senza carico (tenere l'apparecchio lontano da altre persone). Se il disco è difettoso, è probabile che si allenti durante questa prova.
- Usare solo flange adatte a questo strumento.
- Fare attenzione a non danneggiare il mandrino, la flangia (specialmente la superficie di montaggio) e il controdado. Il danneggiamento di queste parti può causare la rottura del disco.
- Non applicare mai all'utensile lame per tagliare il legno o lame simili. Tali lame, usate con la lucidatrice, spesso arretrano e causano una perdita di controllo che può provocare lesioni.
- Tenere l'attrezzo in modo sicuro.
- Tenere le mani lontano dalle parti rotanti.
- Tenere il cavo lontano dalla mola. Non avvolgere il cavo intorno al braccio o al polso. Se si perde il controllo dell'attrezzo, il cavo si può aggrovigliare provocando delle lesioni.
- Assicurarsi che la mola non tocchi il pezzo da lavorare prima di azionare l'interruttore.

- Lasciar girare l'utensile per un po' prima di usarlo direttamente sul pezzo. Monitorare le vibrazioni o l'oscillazione – possono essere delle avvisaglie di un attacco improprio o di una mola non correttamente bilanciata.
- Attenzione alle scintille. Tenere l'attrezzo in modo che le scintille balzino lontane dall'operatore, dagli astanti e dai materiali infiammabili.
- Non lasciare in funzione l'attrezzo senza usarlo effettivamente. Azionare l'utensile solo manualmente
- Non toccare il pezzo subito dopo la lavorazione. Può essere molto caldo e bruciare la pelle.
- Indossare sempre un abbigliamento appropriato, come una camicia a maniche lunghe, guanti di pelle e indumenti di sicurezza, per proteggere la pelle dal contatto con il materiale abrasivo caldo.
- L'uso di questo attrezzo per levigare o lucidare certi prodotti, vernici e legno può esporre l'utente a polvere contenente sostanze pericolose. Usare una protezione respiratoria adatta.

Attenzione! L'uso improprio o la mancata osservanza delle istruzioni di sicurezza di questo manuale possono provocare gravi lesioni.

Istruzioni d'uso

Impugnatura

Per lavorare in modo sicuro e confortevole, utilizzare la maniglia ausiliaria; montarla con il laterale curvo rivolto in su, all'altezza dell'incavo dell'alloggiamento. Stringere le viti a esagono con una chiave esagonale. È possibile montare la maniglia ausiliaria in entrambe le direzioni.



Montaggio del disco di lucidatura

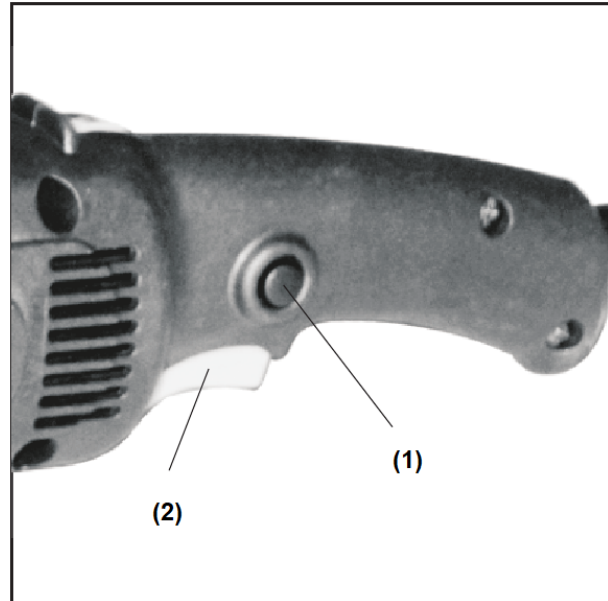
Posizionare l'estremità superiore della filettatura del disco sull'albero di trasmissione. Premere il perno di bloccaggio verso il basso e ruotare il disco di lucidatura in senso orario fino a quando non è saldamente posizionato. Per rimuoverlo di nuovo, premere il perno di bloccaggio e girare il disco in senso antiorario. Quando si sostituisce il tampone di lucidatura usurato, assicurarsi che il nuovo tampone e il disco siano allineati in modo che entrambi ruotino.



Funzionamento del grilletto

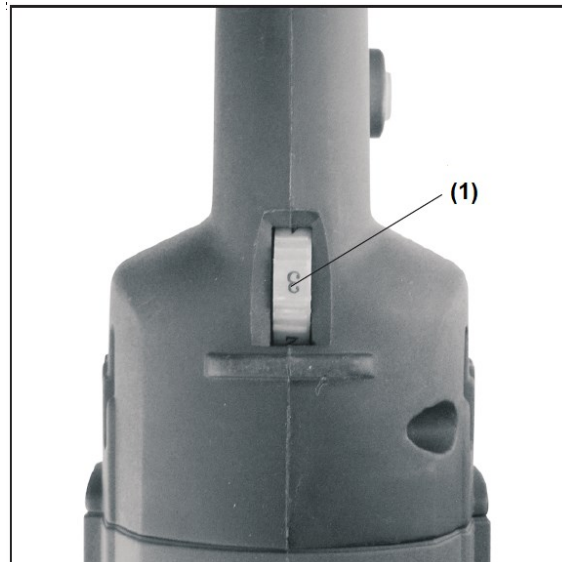
Attenzione! Prima di inserire la spina di alimentazione, assicurarsi che il pulsante di accensione sia in posizione "OFF" e che il grilletto si resettì senza problemi.

Avvio e arresto: Premere il grilletto **(2)** per avviare l'unità. Rilasciare completamente il grilletto per fermare l'unità. Se si desidera utilizzare la funzione di blocco, è sufficiente premere il pulsante di blocco **(1)** dopo aver premuto il grilletto del dispositivo. L'unità funzionerà quindi in continuo. Rilasciare di nuovo completamente il grilletto per fermare l'apparecchio.



Impostazione della velocità

L'interruttore di velocità **(1)** può essere regolato dal livello "1" al "6". È possibile impostare diverse velocità di rotazione da bassa ad alta in base ai diversi lavori da eseguire.



Funzionamento efficiente e sicuro

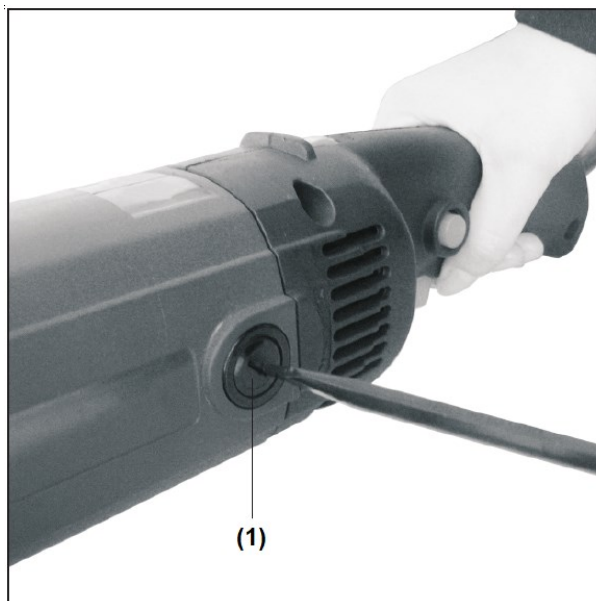
Attenzione! Assicurarsi che la corrente sia scollegata quando si posiziona l'utensile sulla superficie di lavoro e non appoggiare mai il disco prima che sia completamente fermo.

Tenere l'attrezzo saldamente e azionare l'interruttore. In seguito, muovere il disco a un'angolazione di 15 gradi rispetto alla superficie del pezzo; muoverlo solo con una leggera pressione. Una pressione eccessiva influisce sulla qualità del lavoro e causa anche l'usura del disco di lucidatura.



Sostituzione della spazzola di carbone

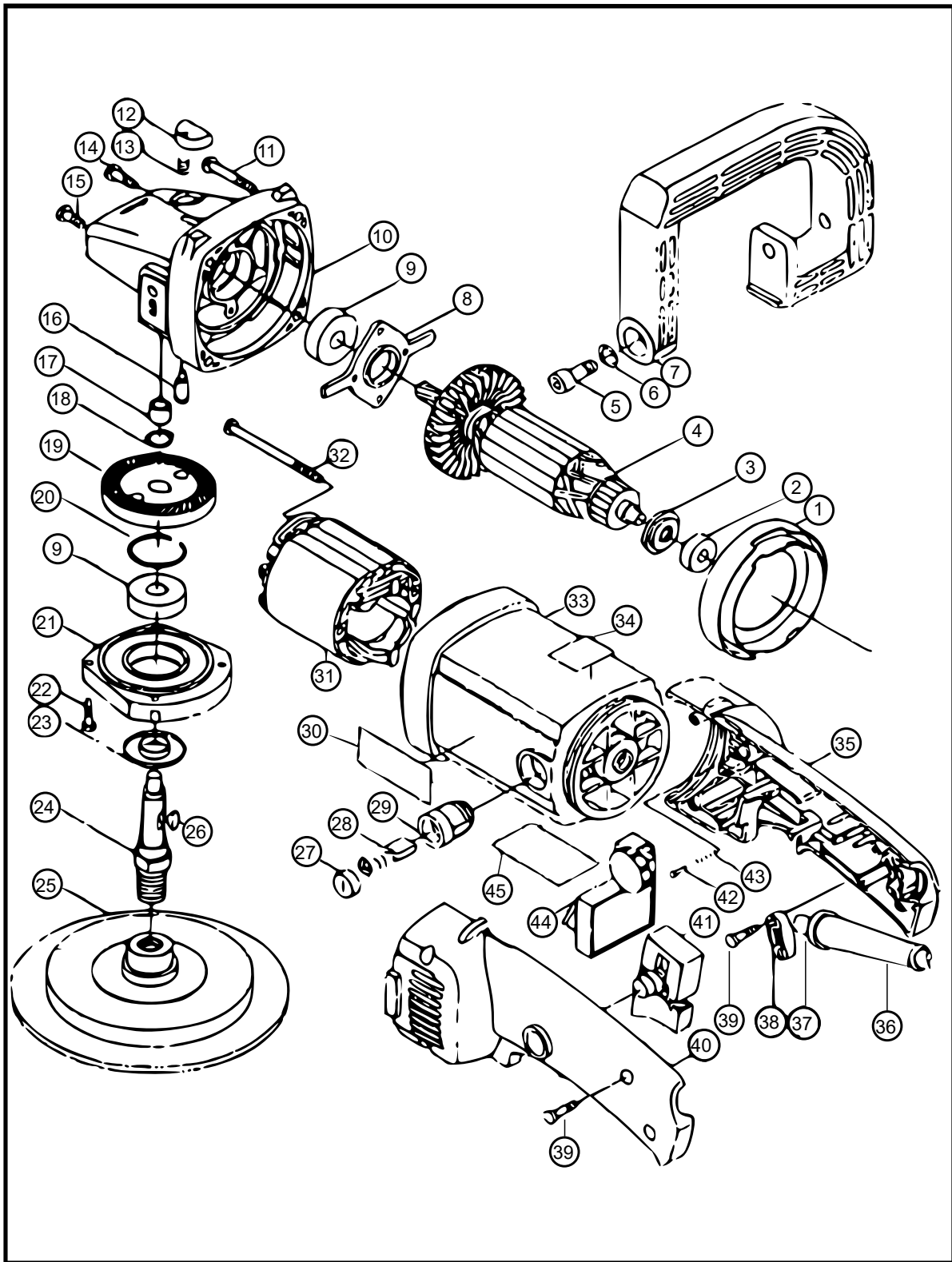
Questa unità ha un dispositivo per sostituire le spazzole di carbonio usurate. Se vengono generate scintille più grandi durante la rotazione dell'unità o se l'unità smette di funzionare, sostituire le spazzole di carbone. Rimuovere il coperchio delle spazzole di carbone **(1)** con un cacciavite. Rimuovere le spazzole usurate e sostituirle con quelle nuove. Assicurarsi che le spazzole possano essere facilmente inserite a mano nel supporto, e poi stringere di nuovo il coperchio. Sostituire entrambe le spazzole contemporaneamente.



Dati tecnici

Potenza nominale (V)	230
Frequenza nominale (Hz)	50
Consumo energetico (W)	1200
Velocità senza carico (giri/min)	600–3000
Diametro del disco (mm)	180
Diametro del disco di supporto (mm)	150, 180
Diametro del pelo di politura (mm)	180
Diametro della spugna di politura (mm)	150

Disegno esploso e lista dei componenti



Nº	Denominazione	Nº	Denominazione
1	Anello di schermatura	24	Albero di trasmissione
2	Cuscinetto a sfera (608)	25	Disco di lucidatura



3	Anello intermedio	26	Tasto rotondo
4	Rotore	27	Tappo supporto spazzola
5	Vite (M8×20)	28	Spazzola di carbonio
6	Guarnizione	29	Supporto spazzola
7	Impugnatura ausiliaria	30	Targhetta grande
8	Coperchio cuscinetto	31	Statore
9	Cuscinetto a sfera (6201)	32	Vite (St 4,2×70)
10	Alloggiamento principale	33	Telaio
11	Vite (St 4,8×35)	34	Targhetta piccola
12	Coperchio autobloccante	35	Impugnatura sinistra
13	Molla del bullone autobloccante	36	Guaina del cavo
14	Vite (M5×16)	37	Cavo
15	Vite (M5×12)	38	Piastra di fissaggio del cavo
16	Bullone autobloccante	39	Vite (St 4,2×18)
17	Cuscinetto a sfera (HK081210)	40	Impugnatura destra
18	Anello intermedio del cuscinetto a sfera (∅ 12 mm)	41	Regolatore di velocità
19	Ingranaggio grande	42	Rivetto (2×10)
20	Anello intermedio (∅ 32 mm)	43	Molla piccola
21	Copertura anteriore	44	Grilletto
22	Vite (M4×16)	45	Targhetta
23	Copertura antipolvere		

Istruzioni per lo smaltimento

La direttiva europea sullo smaltimento delle apparecchiature elettriche ed elettroniche (WEE, 2012/19/UE) è stata messa in atto attraverso la legge sull'elettricità.

Tutti i dispositivi elettrici Wiltec regolamentati dalla direttiva WEE sono contrassegnati con il simbolo di un bidone della spazzatura barrato. Questo simbolo indica che il dispositivo non può essere smaltito insieme ai rifiuti domestici.

L'azienda Wiltec Wildanger Technik GmbH è registrata presso l'ufficio tedesco preposto EAR con il numero WEEE DE45283704.

Smaltimento di apparecchiature elettriche ed elettroniche usate (attuato nei Paesi dell'Unione Europea e in altri Paesi europei con un sistema di raccolta speciale per questi dispositivi).

Il simbolo sul dispositivo o sulla sua confezione indica che questo prodotto non deve essere trattato come un normale rifiuto domestico, ma deve essere consegnato a un centro di raccolta preposto al riciclo di apparecchiature elettriche ed elettroniche.

Aiutando a smaltire correttamente questo prodotto, si protegge l'ambiente e la salute, entrambi messi in pericolo da uno smaltimento errato.



Il riciclaggio dei materiali aiuta a ridurre il consumo delle materie prime.

Per maggiori informazioni riguardo allo smaltimento di quest'apparecchio, si possono contattare gli uffici del Comune, la ditta che si occupa della raccolta dei rifiuti o la ditta che ha venduto la merce.

Indirizzo:
WilTec Wildanger Technik GmbH
Königsbenden 12 / 28
D-52249 Eschweiler

AVVISO IMPORTANTE

La riproduzione (anche parziale) e qualsiasi uso commerciale di questo manuale sono ammessi solo previa autorizzazione scritta di WilTec Wildanger Technik GmbH.