

# Gebruikershandleiding

## Polijstmachine

62883, 62884

**XPO** <sup>the</sup> **tool**  
experts



*Afgebeeld product kan per model enigszins afwijken*

Vóór ingebruikname de handleiding en veiligheidsvoorschriften lezen en toepassen!

Onder voorbehoud van technische aanpassingen!

Vanwege constante technische ontwikkelingen kunnen afbeeldingen, het stappenplan en technische gegevens enigszins afwijken.



De informatie in dit document kan te allen tijde zonder aankondiging vooraf gewijzigd worden. Het is niet toegestaan dit document zonder schriftelijke toestemming vooraf te kopiëren of op welke manier dan ook (deels) te vermenigvuldigen. Alle rechten zijn voorbehouden.

*WilTec Wildanger Technik GmbH* is niet aansprakelijk voor eventuele fouten in deze gebruiksaanwijzing of de daaraan aangesloten overzichten en schema's.

Hoewel *WilTec Wildanger Technik GmbH* met de grootst mogelijke zorg deze gebruikershandleiding heeft samengesteld, zodat deze volledig, foutloos en actueel is, kunnen fouten niet uitgesloten worden. Heeft u een fout in deze handleiding ontdekt of wilt u ons een tip ter verbetering meedelen, dan vernemen wij deze graag van u.

U kunt een e-mail sturen aan het onderstaand e-mailadres:

[service@wiltec.info](mailto:service@wiltec.info)

of gebruik het contactformulier op onze website:

<https://www.wiltec.de/contacts/>

De actuele versie van deze handleiding is in meerdere talen te vinden in onze webshop:

<https://www.wiltec.de/docsearch>

Ons postadres is:

*WilTec Wildanger Technik GmbH*  
Königsbenden 12  
52249 Eschweiler  
Duitsland

Indien u een product wilt terugsturen ter reclamatie, reparatie, ruiling of om welke reden dan ook, verzoeken wij u het onderstaand adres te gebruiken. Let op! Om een snelle afhandeling van uw retourzending of ruiling te kunnen verwezenlijken, verzoeken wij u in elk geval ons Serviceteam te contacteren alvorens u het product terugzendt. Gebruik hiervoor het onderstaand adres en/of contactgegevens.

Retouren  
*WilTec Wildanger Technik GmbH*  
Königsbenden 28  
52249 Eschweiler

E-mail: **service@wiltec.info**

Tel: +49 2403 55592-0 - Fax: +49 2403 55592-15



## Inleiding

Wij danken u voor de aanschaf van dit hoogwaardig product. Om het risico op ongelukken en letsel zo veel mogelijk uit te sluiten, verzoeken wij u te allen tijde de basisveiligheidsvoorschriften in acht te nemen bij ingebruikname van dit product. Leest u alstublieft deze gebruikershandleiding zorgvuldig door en stel zeker dat u de inhoud ervan begrepen heeft.

Bewaar deze handleiding zorgvuldig.

## Veiligheidsaanwijzingen

**Waarschuwing! Lees alle veiligheidsaanwijzingen en instructies zorgvuldig door voordat u het apparaat gaat gebruiken!**

Het niet in acht nemen van de veiligheidsaanwijzingen en waarschuwingen kan tot stroomschokken, brand en/of letsel leiden.

### *Veiligheid werkplek*

- Houd uw werkplek opgeruimd en goed verlicht. Rommelige en niet goed verlichte werkplekken verhogen het risico op ongelukken.
- Gebruik het apparaat niet in omgevingen of ruimten met explosiegevaar. Gebruik het ook niet op plaatsen waar brandbare vloeistoffen, gassen of stoffen zijn opgeslagen. Elektrische apparaten kunnen vonken genereren die de brandbare of explosieve stoffen zouden kunnen ontsteken.
- Houd kinderen en omstanders ver van uw werkplaats. Laat kinderen niet met machines, gereedschappen of verlengkabels spelen. Omstanders of bezoekers kunnen voor afleiding zorgen waardoor u de controle over het apparaat kunt verliezen.
- Vermijd direct contact met geaarde oppervlakten, zoals buizen, leidingen, verwarmingen, koelkasten en elektrische fornuizen. Indien uw lichaam hiermee in verbinding staat, is het risico op een stroomschok hoger.
- Stel het apparaat niet bloot aan regen of vocht. Er bestaat een hoog risico op stroomschokken wanneer water het apparaat binnengedrongen is.
- Behandel de stroomkabel voorzichtig en verantwoordingsbewust. Draag het apparaat nooit aan de stroomkabel en trek de stekker niet aan de kabel uit het stopcontact. Stel de kabel van het apparaat niet bloot aan hitte, olie en/of scherpe en bewegende voorwerpen. Zorg ervoor dat de kabel niet klemt of knikt. Dit verhoogt namelijk het risico op stroomschokken. Laat een beschadigde kabel direct vervangen.
- Indien u in de buitenlucht werkt, zorg dan voor een verlengkabel met (ruim) voldoende lengte. Een gecertificeerde verlengkabel welke geschikt is voor het gebruik buitenshuis vermindert het risico op stroomschokken.

### *Eigen veiligheid*

- Blijf waakzaam en richt uw volledige aandacht op uw handelingen en werkzaamheden. Werk anticiperend en voorbedacht. Gebruik het apparaat niet indien u moe of onder invloed van alcohol, drugs of medische middelen bent. Slechts een kleine afleiding kan voor ongelukken met (zwaar) letsel zorgen.
- Zorg voor de juiste werkkleding. Draag geen losse kleding of sieraden, omdat het gevaar bestaat dat deze tussen de bewegende delen van het apparaat kunnen komen. Draag veilige, niet geleidende handschoenen en slipvaste werkschoenen. Zorg bij lang haar dat u deze vastmaakt.
- Let erop dat het apparaat niet onverwachts inschakelt. Zorg ervoor dat de schakelaar op OFF staat voordat u de stroomkabel in het stopcontact steekt. Draag het apparaat nooit met uw vinger bij de schakelaar. Dit kan tot ongelukken leiden.
- Controleer voor iedere start of alle sleutels en instelpinnen zijn verwijderd. Deze zouden door de kracht van het apparaat weggeschoten kunnen worden en voor (zwaar) letsel kunnen zorgen.



- Buig niet te veel naar voren. Neem altijd een veilige werkhouding en zorg voor een goed evenwicht. Buig niet over functionerende apparaten heen en probeer deze niet te grijpen, wanneer dit met moeite gepaard gaat.
- Draag geschikte veiligheidsuitrustingen, zoals een veiligheidsbril, stofmasker, slipvaste werkschoenen, een veiligheidshelm en gehoorbeschermers voor zover dit nodig is. Gewone brillen en zonnebrillen zijn geen veiligheidsbrillen!

#### *Inzet en onderhoud van elektrische apparaten*

- Zet het te bewerken object of voorwerp vast. Gebruik klemmen of een bankschroef om het voorwerp vast te zetten. Dit is veel veiliger dan het voorwerp met uw handen vast te houden. Bovendien creëert u meer werkvrijheid en kunt u het apparaat beter bedienen.
- Gebruik geen geweld bij het gebruik van het apparaat. Gebruik het juiste apparaat of gereedschap voor uw werkzaamheden. Pas uw werksnelheid op de snelheid van het apparaat aan. Zo werkt u beter en veiliger.
- Koppel het apparaat altijd los van de stroomtoevoer, voordat u vervangingen, reparaties en/of onderhoud eraan wilt uitvoeren. Zo voorkomt u dat het apparaat onverwachts start.
- Bewaar het apparaat altijd buiten het bereik van kinderen en andere onbevoegde personen om gevaarlijke situaties te voorkomen.
- Zorg voor zorgvuldig onderhoud aan het apparaat. Houd het gereedschap scherp en schoon, zodat u uw werkzaamheden veilig en efficiënt kunt uitvoeren. Zo kunnen uw gereedschappen ook niet klemmen.
- Controleer of alle bewegende onderdelen goed uitgericht zijn. Controleer deze onderdelen ook op scheuren, breuken of andere beschadigingen die de correcte functionaliteit van het apparaat zouden kunnen beïnvloeden. Laat schade herstellen en kapotte onderdelen vervangen voordat u het apparaat weer in gebruik neemt.
- Gebruik uitsluitend toebehoren die door de fabrikant aanbevolen zijn. Toebehoren die op het ene apparaat wel werken, kunnen bij het andere apparaat juist voor problemen zorgen.

#### *Onderhoud*

- Gebruik uitsluitend soortgelijke of betere onderdelen wanneer u onderdelen gaat vervangen. Het gebruik van niet gecertificeerde onderdelen of het niet in acht nemen van de onderhoudsinstructies kan tot stroomschokken of letsels leiden.
- Indien u in de buitenlucht werkt, zorg dan voor een verlengkabel met (ruim) voldoende lengte. Een gecertificeerde verlengkabel die geschikt is voor het gebruik buitenshuis, wordt aanbevolen. Zorg voor voldoende dikte en lengte van de verlengkabel. Een ongeschikte verlengkabel kan tot stroomverlies leiden. Oververhitting en vermogensverlies kan het resultaat zijn.

#### *Bijzondere veiligheidsinstructies*

- Gebruik een gezichtsbeschermer die u beschermt tegen afgebroken stukken van de slijpschijf.
- Toebehoren dienen minimaal te voldoen aan de gegevens die op het fabrieksetiket van het apparaat zijn aangeduid. Indien slijpschijven, rotatieplaten of sponzen niet voldoen aan de gegevens op het typeschild, kan dit ertoe leiden dat het toebehoor kapotgaat en stukken in de lucht vliegen.
- Houd het apparaat aan de geïsoleerde oppervlakten vast, zodat u geen risico loopt eventuele stroomschokken te krijgen indien u over kabels of leidingen zou polijsten of schuren. Het contact met kabels of leidingen kan ervoor zorgen dat er spanning op de niet geïsoleerde delen ontstaat welke tot stroomschokgevaar kan leiden.
- Zorg ervoor dat de slijpschijf met vezeldoekjes zijn versterkt.
- Draag tijdens uw werkzaamheden een veiligheidsbril. Gewone brillen of zonnebrillen gelden niet als veiligheidsbril.
- Controleer het apparaat voor gebruik zorgvuldig op scheuren of beschadigingen. Vervang de kapotte onderdelen direct. Laat het apparaat een minuut lang zonder last draaien (met veiligheidsinrichting). Houd het apparaat ver van personen. Indien het apparaat of de schijf een fout heeft, zal het tijdens deze test opgelost worden.
- Gebruik uitsluitend flenzen die geschikt zijn voor dit apparaat.

- Let erop dat u de spindel, de flens (met name het montagevlak) en de contraoer niet beschadigt. Dit kan namelijk ertoe leiden dat de schijf kapotgaat of breekt.
- Gebruik het apparaat niet in combinatie met houtmessen of andere zaagbladen. Dit kan tot ernstige ongelukken leiden.
- Houd het apparaat stevig vast en bewaar de controle over het apparaat.
- Houd uw handen ver van de draaiende onderdelen.
- Wikkel de kabel niet om uw arm of pols. Indien u de controle over het apparaat verliest kan dit ongelukken leiden.
- Zorg ervoor dat de slijpschijf het werkstuk niet aanraakt voordat u de schakelaar indrukt.
- Laat het apparaat even draaien voordat u daadwerkelijk aan het werkstuk begint te werken. Let op trillingen en schommelingen. Dit kan erop duiden dat het apparaat verkeerd op het werkstuk aangebracht is of de slijpschijf niet goed vastzit.
- Werk altijd zo, dat de vonken niet naar u, maar van u wegschieten. Let ook op andere aanwezige personen of brandbare materialen.
- Laat het apparaat niet lopen wanneer u het niet gebruikt. Laat het apparaat alleen draaien wanneer u ermee werkt.
- Raak het werkstuk niet direct aan, maar laat het eerst afkoelen. Het kan ontzettend heet zijn en voor brandwonden zorgen.
- Draag altijd geschikte kleding, zoals een trui met lange mouwen, handschoenen en beschermende uitrusting om uw lichaam tegen contact met het schuurmateriaal te beschermen.
- Het slijpen, schuren of polijsten van bepaalde producten, zoals hout en verf, kan ervoor zorgen dat stof opkomt. Draag daarom een mondkapje.

**Let op!**

Verkeerd gebruik of niet inachtneming van de in deze handleiding beschreven veiligheidsvoorschriften kan tot zwaar letsel leiden.

**Gebruiksaanwijzingen***Beugelgreep*

Om veilig en comfortabel te kunnen werken, gebruikt u de handgreep. Plaats de handgreep met de gebogen kant naar boven op de hoofdbehuizing en draai deze met de inbusschroeven vast. De handgreep kan in beide richtingen gemonteerd worden.



### Polijstschiif bevestigen

Plaats het bovenste uiteinde van de schroefopening van de polijstschiif op de draai-as. Druk de vergrendelpen naar beneden en draai de polijstschiif in de richting van de klok totdat deze vastzit. Om de polijstschiif te verwijderen drukt u op de vergrendelpen en draait u de polijstschiif tegen de richting van de klok in.

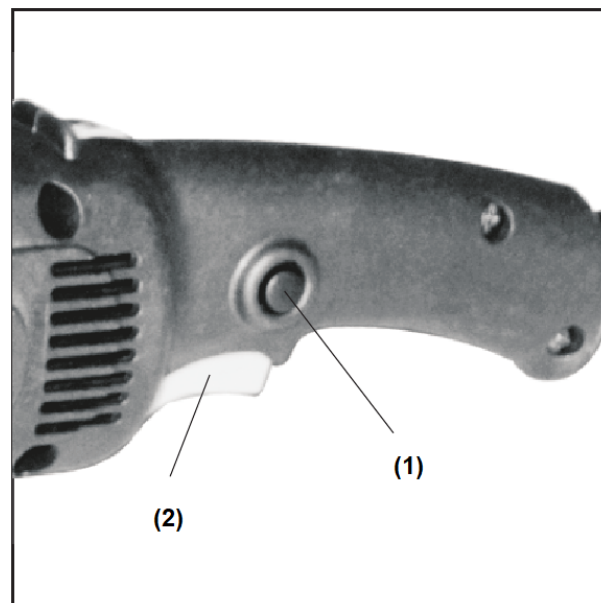
Bij het aanbrengen van een nieuwe polijstpad dient u erop te letten dat de pad en schijf goed uitgericht zijn en beide ronddraaien.



### Werking van de trekker

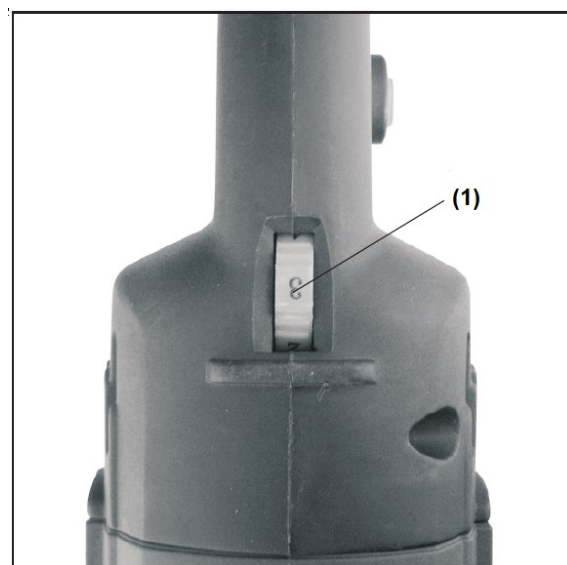
**Pas op!** Zorg ervoor dat de schakelaar op OFF staat en de trekker snel losgelaten kan worden voordat u de kabel in het stopcontact steekt.

**Starten en stoppen:** Druk de trekker **(2)** in om het apparaat te starten. Laat de trekker los om het apparaat te laten stoppen. Indien u de vastzetknop **(1)** wilt gebruiken, dient u deze direct nadat het indrukken van de trekker in te drukken. Het apparaat blijft nu continu werken. Laat de trekker los om het apparaat te stoppen.



### Snelheid instellen

De snelheidsregelknop **(1)** kan op 6 niveaus ingesteld worden, waarbij niveau 1 het laagste niveau en 6 het hoogste snelheidsniveau is. De snelheid kan per situaties verschillen.



### Efficiënte en veilige werkwijze

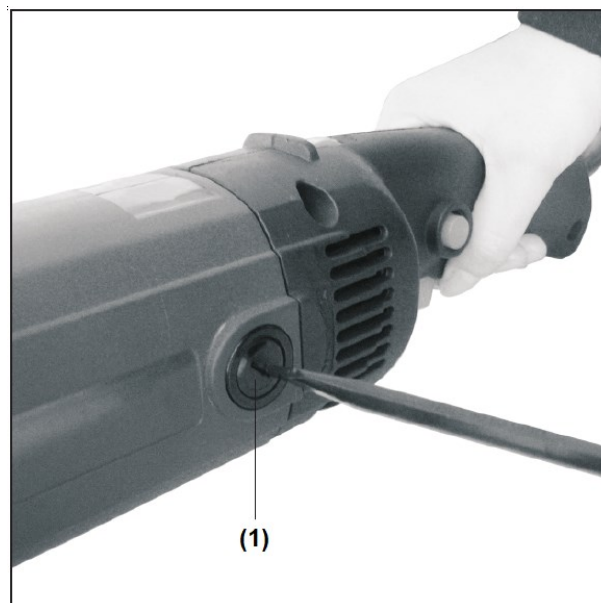
**Pas op!** Indien u het apparaat op de grond of uw werkplek afstelt, dient u er zeker van te zijn dat het apparaat van de stroom afgehaald is. Wacht altijd totdat het apparaat volledig is gestopt met draaien voordat u het weg zet.

Houd het apparaat vast en druk de schakelaar in. Beweeg de polijstmachine in hoek van 15 graden over de oppervlakte van het werkstuk. Oefen slechts lichte druk uit. Een te sterke druk kan de kwaliteit beïnvloeden en zorgt voor slijtage van de schuurschijf.



### Vervangen koolborstels

Het apparaat biedt de mogelijkheid de koolborstels zelf te vervangen. Indien het apparaat vonken geeft tijdens het bedrijf of niet meer loopt zoals het hoort, dient u de koolborstels te vervangen. Verwijder de afdekkap voor koolborstels (1) met een schroevendraaier en neem de gebruikte borstels eruit. Zet nieuwe borstels erin. Let erop dat de borstels voorzichtig en lichtjes in het apparaat worden geplaatst. Vervang altijd beide borstels tegelijk.

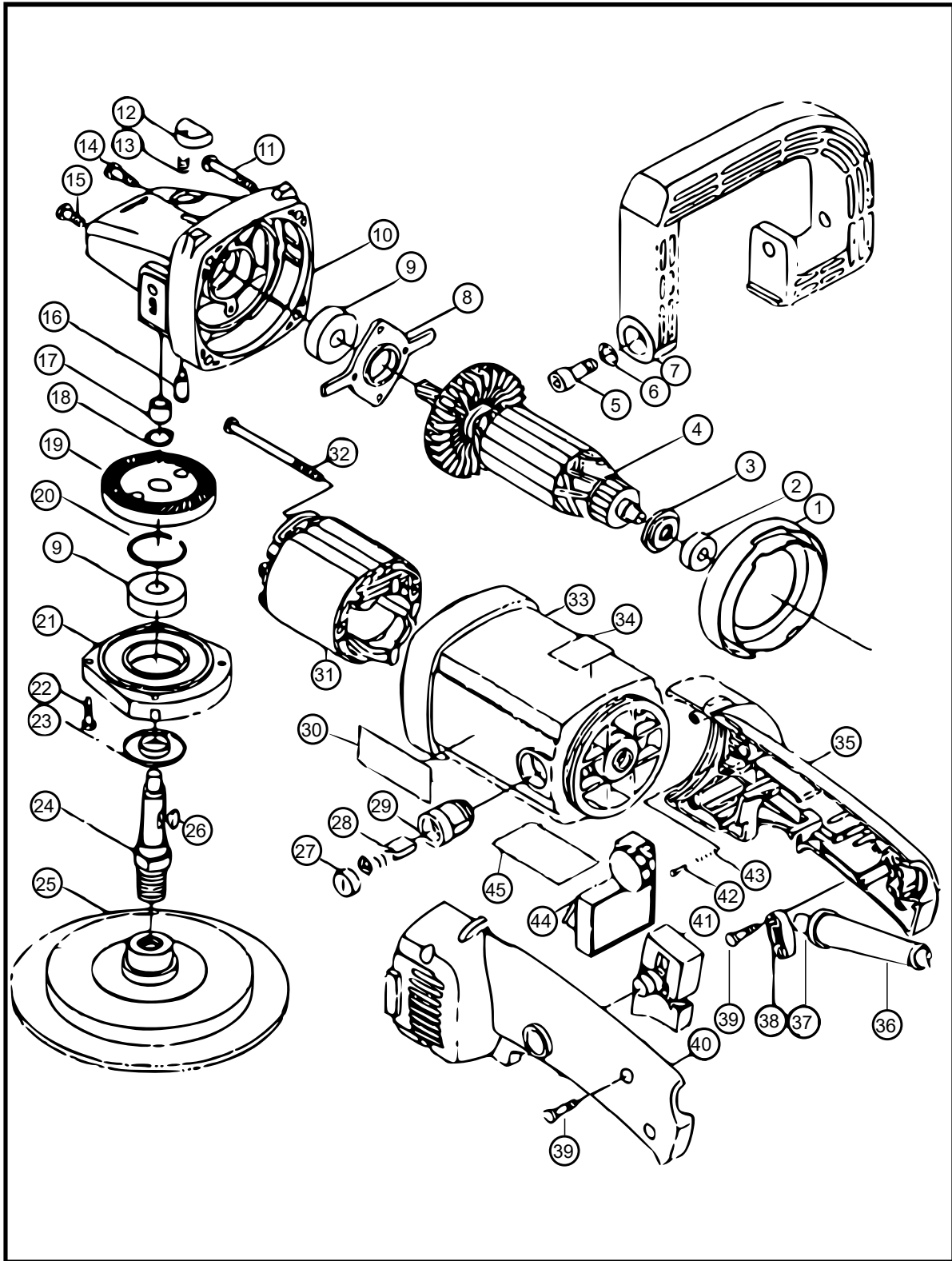


### Technische gegevens

<b>Spanning (V)</b>	230
<b>Frequentie (Hz)</b>	50
<b>Vermogen (W)</b>	1200
<b>Toerental (toeren<sub>min</sub>)</b>	600–3000
<b>Diameter schijf (mm)</b>	180
<b>Diameter steunschijf (mm)</b>	150, 180
<b>Diameter polijstvel (mm)</b>	180
<b>Diameter polijstpons (mm)</b>	150



**Explosietekening en onderdelenlijst**



Nr.	Betekening	Nr.	Betekening
1	Buitenste ring	24	Aandrijfvas
2	Kogellager (608)	25	Polijstschiif





<b>3</b>	Tussenring	<b>26</b>	Ronde knop
<b>4</b>	Rotor	<b>27</b>	Klep borstelhouder
<b>5</b>	Schroefn (M8×20)	<b>28</b>	Koolborstels
<b>6</b>	Afdichting	<b>29</b>	Borstelhouder
<b>7</b>	Handgreep	<b>30</b>	Groot fabrieksetiket
<b>8</b>	Afdekkap lagerklep	<b>31</b>	Stator
<b>9</b>	Kogellager (6201)	<b>32</b>	Schroef (St 4,2×70)
<b>10</b>	Hoofdbehuizing	<b>33</b>	Frame
<b>11</b>	Schroef (St 4,8×35)	<b>34</b>	Klein fabrieksetiket
<b>12</b>	Zelfsluitende afdekking	<b>35</b>	Linker greep
<b>13</b>	Boutveer met zelfvergrendeling	<b>36</b>	Kabelhuls
<b>14</b>	Schroef (M5×16)	<b>37</b>	Kabel
<b>15</b>	Schroef (M5×12)	<b>38</b>	Kabelklemplaat
<b>16</b>	Zelfblokkerende bout	<b>39</b>	Schroef (St 4,2×18)
<b>17</b>	Kogellager (HK081210)	<b>40</b>	Rechter greep
<b>18</b>	Kogellagertussenring(∅ 12 mm)	<b>41</b>	Snelheidsregelaar
<b>19</b>	Grote aandrijving	<b>42</b>	Niet (2×10)
<b>20</b>	Tussenring (∅ 32 mm)	<b>43</b>	Kleine veer
<b>21</b>	Voorste afdekking	<b>44</b>	Trekker
<b>22</b>	Schroef (M4×16)	<b>45</b>	Fabrieksetiket
<b>23</b>	Afdekking stofbescherming		

## Afvalverwerkingsvoorschriften

De EU-richtlijn (2012/19/EU, WEEE) ter inzameling en verwerking van (oude) elektrische apparaten regelt de inzameling van oude elektrische en elektronische apparaten binnen de EU en is ook op nationaal niveau geratificeerd.

Alle *WilTec*-apparaten die onder de WEEE-richtlijn vallen zijn met het doorkruiste containersymbool aangeduid. Dit symbool geeft aan dat het apparaat niet met het huishoudelijk afval weggegooid mag worden.

*Wiltec Wildanger GmbH* is in het Duitse EAR-afvalregister geregistreerd onder het WEEE-registratienummer DE45283704.

Inzameling en verwerking van gebruikte elektrische en elektronische apparaten is toepasbaar in alle landen van de Europese Unie en overige landen die over een nationaal inzamel- en verwerkingssysteem beschikken. Het symbool dat op het apparaat of de verpakking ervan is afgebeeld, geeft aan dat het product niet met het huishoudelijke afval gecombineerd mag worden. Het product dient naar een afvalverwerkingslocatie te worden gebracht, waar het recyclen van elektrische en elektronische apparaten wordt verzorgd.

Met uw bijdrage aan het correct verwerken van elektrisch afval helpt u mee aan het beschermen van het milieu en de gezondheid van uw medemens. Milieu en gezondheid worden door het verkeerd verwerken van elektrisch afval in gevaar gebracht. Eveneens helpt het recyclen van materialen het onnodig verbruik van grondstoffen te verminderen.

Verdere informatie over het recyclen van dit product verkrijgt u bij uw gemeente, op de website van de rijksoverheid en/of bij de verkoper waar u het product gekocht heeft.



Adres:  
*WilTec Wildanger Technik GmbH*  
Königsbenden 12 / 28  
52249 Eschweiler  
Duitsland

## Belangrijk:

Het op welke manier dan ook kopiëren van deze handleiding en/of gebruik ervan voor commerciële doeleinden, is uitsluitend toegestaan met vooraf verkregen schriftelijke toestemming van *WilTec Wildanger Technik GmbH*.