

Manual de instrucciones

Barra de baile pole dance

62940

toboli



Imagen similar, puede diferir según el modelo

Por favor, lea y respete las instrucciones de uso e indicaciones de seguridad antes de la puesta en marcha.

¡Reservado el derecho a modificaciones técnicas!

Debido a continuos desarrollos, ilustraciones, pasos operativos y datos técnicos pueden diferir ligeramente.



Las informaciones contenidas en este documento pueden ser en cualquier momento y sin previo aviso modificadas. Ninguna parte de este documento puede ser, sin autorización previa y por escrito, copiada o de otro modo reproducida. Quedan reservados todos los derechos.

La empresa WilTec Wildanger Technik GmbH no asume ninguna responsabilidad sobre posibles errores contenidos en este manual de usuario o en los diagramas de conexión.

A pesar de que la empresa WilTec Wildanger Technik GmbH ha realizado el mayor esfuerzo posible para asegurarse de que este manual de usuario sea completo, preciso y actual, no se descarta que pudieran existir errores.

Si usted hubiera encontrado un error o quisiera compartir con nosotros una sugerencia de mejora, estaremos encantados de escucharle.

Envíenos un correo electrónico a:

service@wiltec.info

o utilice nuestro formulario de contacto:

<https://www.wiltec.de/contacts/>

La versión actual de este manual de instrucciones en varios idiomas la puede encontrar en nuestra tienda online bajo el enlace:

<https://www.wiltec.de/docsearch>

Nuestra dirección postal es:

WilTec Wildanger Technik GmbH
Königsbenden 12
52249 Eschweiler

Para el reenvío de su mercancía debido a un cambio, una reparación u otros fines, por favor, utilice la siguiente dirección. ¡Atención! Para garantizar un proceso de reclamación o devolución fluido, póngase sin falta en contacto con nuestro equipo de atención al cliente antes del reenvío de la mercancía.

Departamento de devoluciones
WilTec Wildanger Technik GmbH
Königsbenden 28
52249 Eschweiler

E-Mail: **service@wiltec.info**

Tel: +49 2403 55592-0

Fax: +49 2403 55592-15

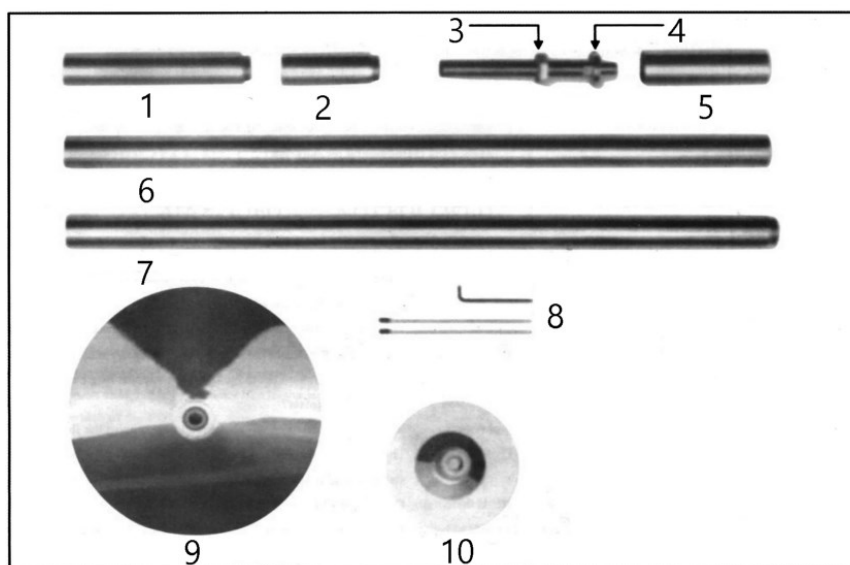
Introducción

Muchas gracias por haberse decidido a comprar este producto de calidad. Para minimizar el riesgo de lesiones, le rogamos que tome algunas medidas básicas de seguridad siempre que utilice este aparato. Por favor, lea atentamente este manual de instrucciones y asegúrese de haberlas comprendido. Guarde bien este manual de instrucciones.

Instrucciones de seguridad y de uso

- Comience el montaje en la base con la extensión más pequeña y avance hacia las extensiones más largas.
- Ensamble cada pieza de modo que la base esté plana en el suelo. No coloque la barra de lado al montarla, ya que las roscas podrían no estar alineados al apretar.
- Asegúrese antes y después de apretar las alargaderas de que la cúpula esté 100 % plana contra el techo (en todo su perímetro). Esto evitará que la barra se vuelque.
- Se recomienda familiarizarse con los movimientos básicos antes de usarla. Pida siempre consejo a un especialista si no está familiarizado con los ejercicios.
- Caliente durante unos 5–10 min antes de utilizarlo, de lo contrario pueden producirse daños musculares, esguinces y otras lesiones. Se recomienda realizar ejercicios de enfriamiento de 5 a 10 min (Ejercicios Cool-Down) de duración tras su uso.
- Vístase de forma adecuada. El entrenamiento y el baile en el poste requieren fricción entre la piel y el poste: Cuanta más piel esté expuesta, mejor. Lo ideal es no llevar zapatos o llevar sólo zapatos de baile para conseguir la mejor fricción posible.
- No aplique nunca loción o aceite corporal cuando utilice la barra. Esto es extremadamente peligroso, ya que podría resbalar del poste y lesionarse gravemente.
- Si se siente mal durante el uso, si le duelen los músculos o si le falta el aire, haga una pausa y descanse entre cada ejercicio.
- Limpie la barra regularmente después de usarla, ya que se vuelve resbaladiza por el contacto con la piel y el sudor, lo que aumenta el riesgo de accidentes y lesiones.

Designación de piezas



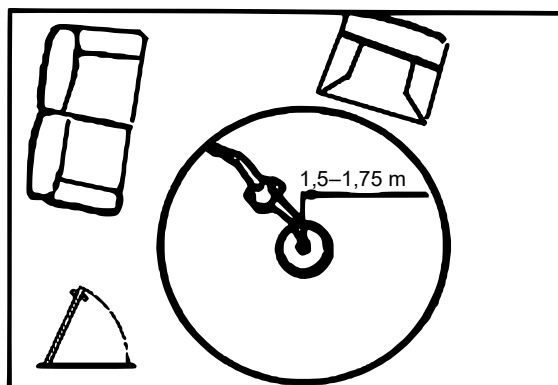
Nº	Denominación
1	Extensión 267 mm

2	Extensión 140 mm
3	Tuerca de brida
4	Brida con dos soportes
5	Tapa del dispositivo de ajuste
6	Barra principal superior A
7	Barra principal inferior B
8	Herramienta de montaje
9	Cúpula
10	Base articulada

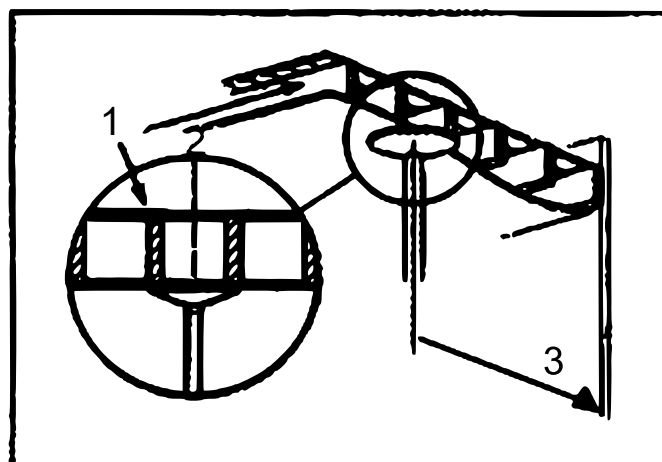
Montaje

Preparación

1. Busca un lugar adecuado para colocar el poste. Imagina que el poste ya está colocado y da una vuelta a su alrededor. Asegúrese de que puede estirar los brazos completamente sin tocar nada. (Puede utilizar una silla para ayudarle a visualizarlo o medir un círculo de 3 a 3,5 m de diámetro alrededor del lugar).



2. Una vez que haya encontrado un lugar adecuado, busque y compruebe las vigas del techo.



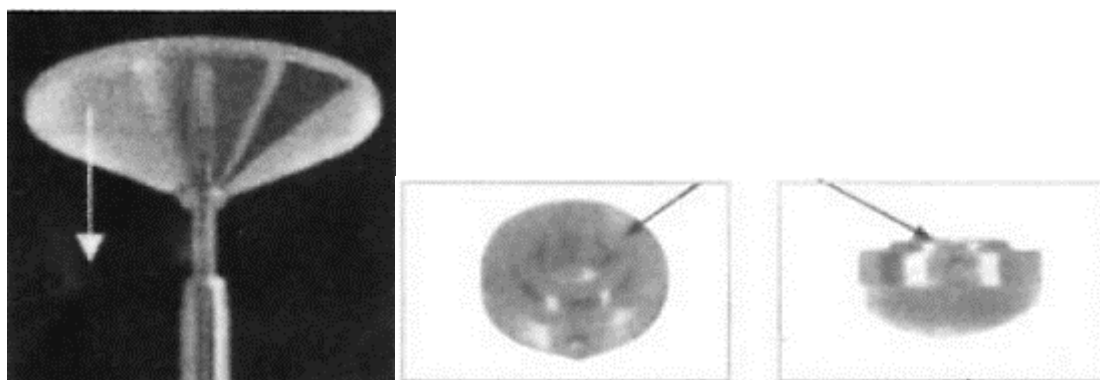
1: Viga; 2: Punto central; 3: Mida la distancia de la viga a la pared

La viga del techo sostiene el techo de una pared a otra y normalmente se extiende por todo el techo. Localice los lugares donde se encuentran las vigas del techo; puede hacerlo golpeando o utilizando un localizador de vigas. Encuentre el punto central entre dos vigas; éste es el punto en el que se fijará la base. Las barras suenan con distinto volumen en función de la distancia entre ellas. Esta es la característica más importante para el uso de la barra sostenida por presión. Coloca la cúpula entre dos vigas para distribuir la presión uniformemente.

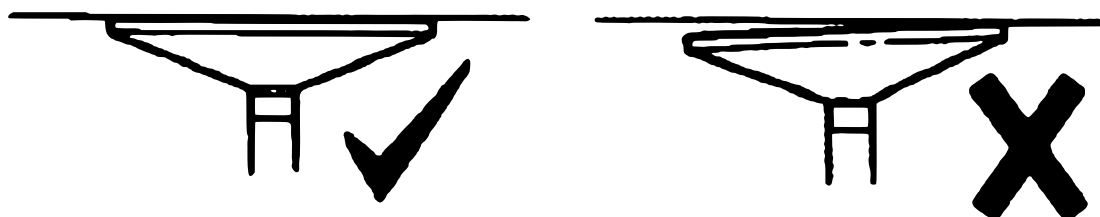
¡Aviso! Utiliza una escalera para alcanzar las vigas. Para evitar accidentes, otra persona debe sujetar la escalera cuando esté subido a ella.

Ensamblaje

- Coloque las piezas de la barra delante de usted y familiarícese con sus designaciones para facilitar el montaje.
¡Aviso! Si la altura básica del poste no es suficiente, utilice las extensiones adicionales y el ajustador.
- Si es necesario, fije la extensión a la base. Fije cualquier extensión al inserto base. Las extensiones se fijan siempre a la parte inferior de la barra, empezando por la extensión más pequeña.
- Fije la barra principal inferior B. Atornille la barra principal inferior a la extensión o a la base. Apriétela firmemente con la mano
- Tome la tapa del dispositivo de ajuste y colóquela sobre la barra principal superior A. A continuación, deslice la cúpula sobre el dispositivo de ajuste. Asegúrese de que la brida está al revés (véase la ilustración).



- Vuelva a la escalera y fije la unidad de varilla superior A a la varilla inferior B. Atornille firmemente y sujete verticalmente. Cuando el regulador situado en el extremo de la varilla está cerrado, la distancia entre la cúpula y el techo debe ser inferior a 140 mm.
- Apriete el ajustador con la mano hasta que quede firmemente contra el techo. Asegúrese de que la cúpula quede plana. Suelte la barra y compruebe si está en posición vertical y si se encuentra debajo de la viga.



Inspección final

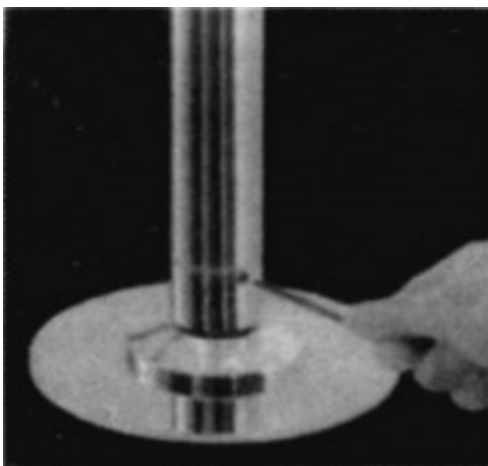
- Apriete el regulador con una llave hasta que quede bien apretado. Compruebe si la barra se mueve y apriétela si es así.
- Coloque la tapa del regulador. Deslice la tapa hacia arriba, inserte los dos pasadores con resorte y fíjelos.

¡Atención!

La barra permanece en su sitio debido a la presión del suelo sobre el techo, de modo que se afloja ligeramente cuando se utiliza. Si esto ocurre, debe comprobar la resistencia del poste cada 20 o 30 min durante el baile. Apriételo si se mueve.

Ajuste de la función

Afloje dos tornillos ocultos en el tubo inferior para que la barra gire. Apriete de nuevo los dos tornillos para fijar la barra.



Aviso importante:

Reimpresión, incluyendo extractos y cualquier uso comercial, incluyendo partes del manual, sólo con el permiso escrito de WilTec Wildanger Technik GmbH.