

Manuale di istruzioni

Palo da pole dance

62940

toboli



Immagine a scopo rappresentativo, può variare a seconda del modello

Prima di mettere in funzione il dispositivo, leggere e seguire le istruzioni per l'uso e le indicazioni di sicurezza.

Con riserva di modifiche tecniche!

Come conseguenza del costante sviluppo del prodotto, illustrazioni, passaggi funzionali e dati tecnici possono essere soggetti a leggere variazioni.



Le informazioni contenute in questo documento sono soggette a modifiche senza preavviso. Nessuna parte di questo documento può essere copiata o riprodotta in qualunque forma senza previo consenso scritto di WilTec Wildanger Technik GmbH. Tutti i diritti riservati.

WilTec Wildanger Technik GmbH non si assume alcuna responsabilità per eventuali errori presenti in questo manuale di istruzioni o negli schemi di collegamento.

Sebbene WilTec Wildanger Technik GmbH abbia perseguito ogni sforzo per rendere questo manuale utente completo, corretto e aggiornato, non si esclude la presenza di errori.

Se ha proposte di miglioramento o errori da segnalare, non esiti a contattarci.

Scrivici un'e-mail all'indirizzo:

service@wiltec.info

o utilizzi il nostro modulo di contatto:

<https://www.wiltec.de/contacts/>

La versione aggiornata di queste istruzioni è disponibile in più lingue nel nostro shop online, al link:

<https://www.wiltec.de/docsearch>

Il nostro indirizzo postale è:

WilTec Wildanger Technik GmbH
Königsbenden 12
52249 Eschweiler (Germania)

Se desidera spedire indietro un articolo per la sua sostituzione, riparazione o altro, utilizzate il seguente indirizzo. Attenzione! Per poter garantire una gestione efficiente del reclamo o del reso, contatti il nostro servizio di assistenza prima di effettuare la spedizione.

Reparto resi
WilTec Wildanger Technik GmbH
Königsbenden 28
52249 Eschweiler (Germania)

E-mail: **service@wiltec.info**

Tel: +49 2403 55592-0

Fax: +49 2403 55592-15

Introduzione

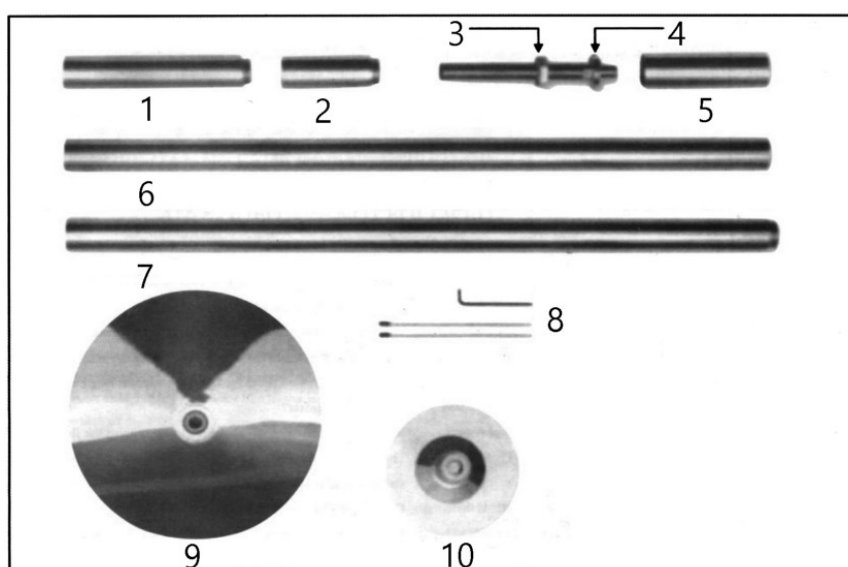
Grazie per aver scelto di acquistare questo prodotto di qualità. Per ridurre al minimo il rischio di lesioni, prendere sempre alcune precauzioni di sicurezza basilari durante l'utilizzo del prodotto. Vi preghiamo pertanto di leggere attentamente il presente manuale di istruzioni e di assicurarvi di averne compreso il contenuto.

Conservare con cura il presente manuale.

Indicazioni di sicurezza e di utilizzo

- Iniziare il montaggio dalla base con l'estensione più piccola e passare poi alle estensioni più grandi.
- Assemblare ogni parte in modo che la base poggi in piano sul terreno. Non appoggiare il palo lateralmente per montarlo, altrimenti le filettature potrebbero non essere a filo quando vengono avvitate.
- Prima e dopo aver stretto le aste di prolunga, assicurarsi che la cupola sia al 100 % piatta contro il soffitto (su tutto il perimetro). In questo modo si evita che l'asta si ribalti.
- Si consiglia di prendere confidenza con i movimenti di base prima dell'uso. Rivolgersi sempre a un professionista per gli esercizi che non si conoscono.
- Riscaldarsi per circa 5–10 minuti prima dell'attività, altrimenti si possono verificare danni muscolari, distorsioni e altre lesioni. Dopo l'uso, si consigliano 5–10 minuti di esercizi di raffreddamento.
- Usare un abbigliamento adeguato. L'allenamento e la danza sul palo richiedono l'attrito tra la pelle e il palo, quindi più pelle è esposta, meglio è. L'ideale sarebbe non indossare scarpe o solo scarpe da ballo per ottenere il miglior attrito.
- Non applicare mai lozioni o oli per il corpo quando si usa il palo. Questo è estremamente pericoloso perché si potrebbe scivolare dal palo e ferirsi gravemente.
- Se durante l'allenamento ci si sente poco confortevoli, se si avvertono dolori muscolari o manca il respiro, fare una pausa e riposare anche tra un esercizio e l'altro.
- Pulire regolarmente la barra dopo l'uso, poiché dopo il contatto con pelle e sudore diventa scivolosa, aumentando il rischio di incidenti e lesioni.

Descrizione dei componenti



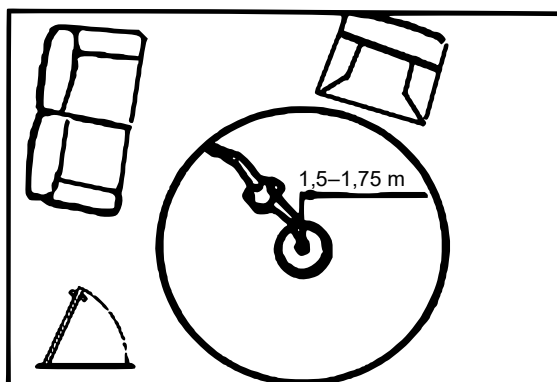
N.	Descrizione
1	Estensione 267 mm

2	Estensione 140 mm
3	Dado flangiato
4	Flangia con due sostegni
5	Coperchio del dispositivo di regolazione
6	Asta principale superiore A
7	Asta principale inferiore B
8	Attrezzi per il montaggio
9	Cupola
10	Base

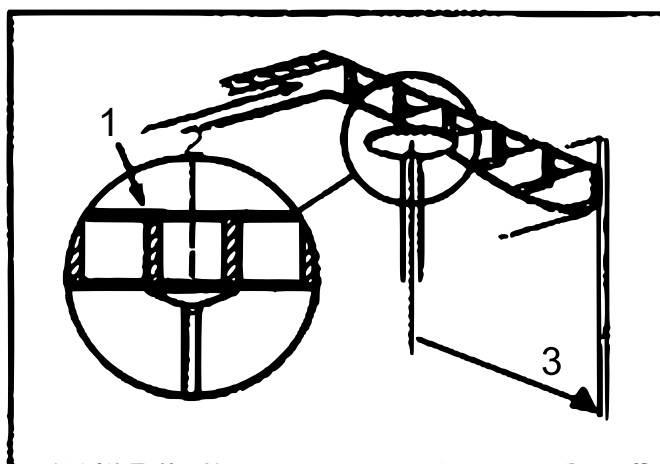
Montaggio

Preparazione

1. Trovare un luogo adatto per il montaggio del palo. Immaginare che il palo sia già pronto e girarci intorno. Assicurarsi che così facendo si possano allargare completamente le braccia senza toccare nulla. (È possibile aiutarsi con una sedia o misurare un cerchio di 3 o 3,5 m di diametro intorno al punto prescelto).



2. Una volta trovato un posto adatto, cercare e controllare le travi del soffitto.



1: Trave; 2: centro; 3: misurare la distanza dalla trave alla parete

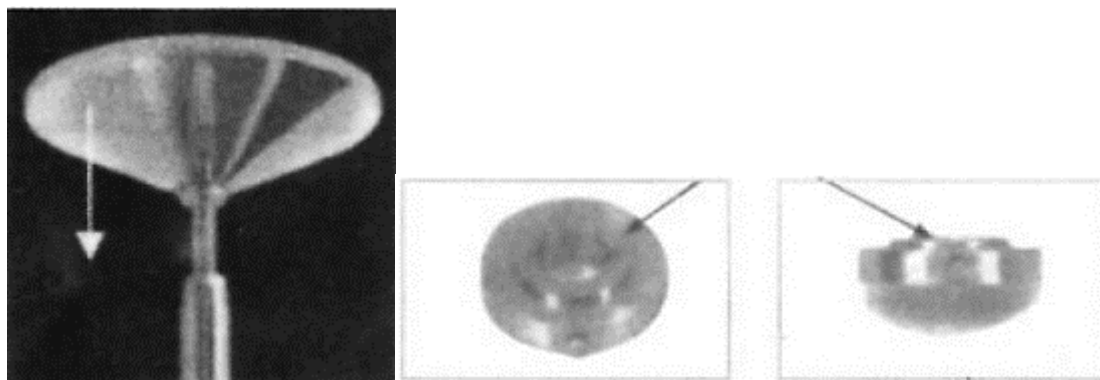
La trave del soffitto sostiene il soffitto da una parete all'altra e di solito si estende per tutta la sua superficie. Individuare i punti in cui si trovano i travetti del soffitto; è possibile farlo bussando con le mani o utilizzando un localizzatore di travetti. Individuare il punto centrale tra due travetti: qui è dove deve

essere collocata la base. Le travi risuonano in modo diverso a seconda della distanza che le separa. Questa è la caratteristica più importante per l'utilizzo della barra a pressione. Posizionare la cupola tra due travi per distribuire uniformemente la pressione.

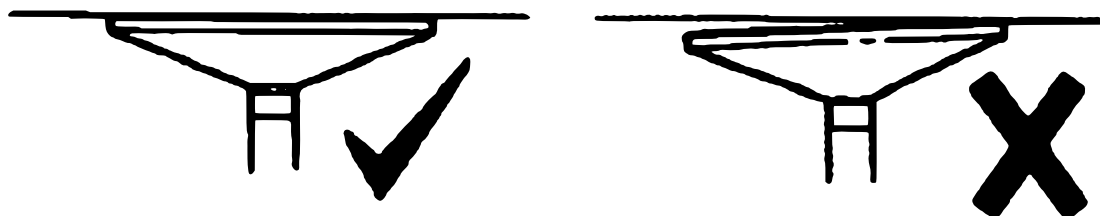
Importante! Usare una scala per raggiungere le travi. Per evitare incidenti, è necessario che un'altra persona regga la scala.

Montaggio

- Disporre le parti dell'asta davanti a sé e individuarle aiutandosi con la lista delle definizioni per facilitare il montaggio.
Importante! Se l'altezza di base dell'asta non è sufficiente, utilizzare le estensioni aggiuntive e il regolatore.
- Se necessario, fissare l'estensione alla base. Collegare l'eventuale prolunga all'inserto di base. Le estensioni vanno sempre attaccate alla base del palo, a partire dalla prolunga più piccola.
- Fissare l'asta principale inferiore B. Avvitare l'asta principale inferiore sull'estensione o sulla base. Serrare saldamente a mano.
- Prendere il coperchio del regolatore e posizionarlo sull'asta principale superiore A. Quindi far scorrere la cupola sul dispositivo di regolazione. Assicurarsi che la flangia sia girata (ved. figura).



- Tornare alla scala e fissare il palo superiore A al palo inferiore B. Avvitare saldamente e tenere in verticale. Quando il regolatore all'estremità dell'asta è chiuso, la distanza tra la cupola e il soffitto deve essere inferiore a 140 mm.
- Avvitare manualmente il regolatore fino a quando non è ben saldo contro il soffitto. Assicurarsi che la cupola sia piatta contro il soffitto. Rilasciare l'asta e verificare che sia verticale e che si trovi sotto la trave.



Controllo finale

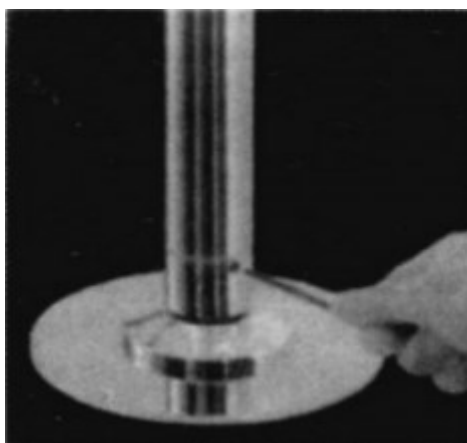
- Serrare il regolatore con una chiave fino a quando non è ben stretto. Controllare se la barra si muove e, in tal caso, serrarla.
- Montare il coperchio del regolatore. Far scorrere il coperchio verso l'alto, inserire i due perni a molla e fissarli.

Attenzione!

L'asta rimane in posizione grazie alla pressione esercitata dal pavimento al soffitto, quindi si allenta un po' quando viene utilizzata. In questi casi, è necessario controllare la tenuta dell'asta ogni 20–30 minuti durante il ballo. Se si muove, serrarla.

Impostazione delle funzioni

Allentare le due viti nascoste sul tubo inferiore per far ruotare l'asta. Serrare nuovamente le due viti per fissare l'asta.

**Avvertenza importante**

La riproduzione e l'uso ai fini commerciali di una parte o di tutto il manuale sono consentiti solo previa autorizzazione scritta di WilTec Wildanger Technik GmbH.