

Istruzioni d'uso

Verricello elettrico

62973

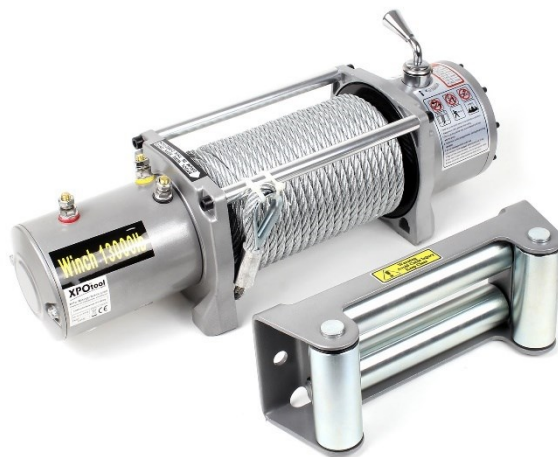


Immagine simile, può variare a seconda del modello

Prima di mettere in funzione il dispositivo, leggere e seguire le istruzioni per l'uso e le indicazioni di sicurezza.

Con riserva di modifiche tecniche!

Come conseguenza del costante sviluppo del prodotto, illustrazioni, caratteristiche funzionali e i dati tecnici possono essere soggetti a leggere variazioni.

Aggiornamento della documentazione

Se ha proposte migliorative o vuole segnalarci delle incongruenze, non esiti a contattarci



Le informazioni contenute in questo documento sono soggette a modifiche senza preavviso. Nessuna parte di questo documento può essere copiata o riprodotta in qualsiasi forma senza previo consenso scritto. Tutti i diritti sono riservati.

WilTec Wildanger Technik GmbH non si assume alcuna responsabilità per eventuali errori contenuti nel manuale d'uso o negli schemi di collegamento.

Sebbene WilTec Wildanger Technik GmbH abbia perseguito ogni sforzo per rendere questo manuale utente completo, preciso e aggiornato, non si esclude la presenza errori.

Se riscontra un errore o vuole dare un suggerimento a scopo migliorativo, non esiti a contattarci. È possibile inviare un'e-mail a:

service@wiltec.info

o utilizzare il nostro modulo di contatto su:

<https://www.wiltec.de/contacts/>

La versione aggiornata di questo manuale in diverse lingue è disponibile sul nostro shop online:

<https://www.wiltec.de/docsearch>

Il nostro indirizzo postale è:

WilTec Wildanger Technik GmbH
Königsbenden 12
52249 Eschweiler

Vuole ritirare personalmente la merce? Il nostro indirizzo per il ritiro è:

WilTec Wildanger Technik GmbH
Königsbenden 28
52249 Eschweiler

Per ridurre i tempi di attesa e per garantire un rapido disbrigo in loco, vi preghiamo di contattarci in anticipo o di effettuare l'ordine tramite il nostro webshop.

E-Mail: service@wiltec.info
Tel: +49 2403 55592-0
Fax: +49 2403 55592-15

Per restituire la merce ai fini della sua sostituzione, riparazione o per altri scopi, utilizzare il seguente indirizzo. Attenzione! Per assicurare che il reclamo e la restituzione della merce siano gestiti senza problemi, si prega di contattare il nostro team di assistenza anticipatamente.

Reparto resi
WilTec Wildanger Technik GmbH
Königsbenden 28
52249 Eschweiler

E-mail: **service@wiltec.info**
Tel: +49 2403 55592-0
Fax: +49 2403 55592-15



Introduzione

Grazie per aver scelto di acquistare questo prodotto di qualità. Per ridurre al minimo il rischio di lesioni, vi chiediamo di prendere sempre alcune precauzioni di sicurezza basilari nell'impiego di questo prodotto. A tal fine, vi preghiamo di leggere attentamente le presenti istruzioni per l'uso e di assicurarvi di aver ben compreso il loro contenuto.

Conservare con cura questo manuale.

Istruzioni di sicurezza



Attenzione! Per la vostra sicurezza e di chiunque si trovi nell'area di lavoro, è necessario leggere attentamente e seguire tutte le istruzioni contenute in questo manuale. L'uso improprio del verricello può causare danni materiali e lesioni personali. Conservare questo manuale in un luogo sicuro, in modo da poterlo consultare in qualsiasi momento.

Sicurezza personale

- Vestirsi in modo appropriato. Non indossare abiti larghi o gioielli perché potrebbero impigliarsi nelle parti in movimento.
- Indossare guanti di pelle per maneggiare la fune dell'argano. Non maneggiarlo mai a mani nude. Una fune rotta può causare lesioni.
- I guanti devono essere indossati anche per avvolgere la fune.
- Indossare calzature antiscivolo quando si lavora con l'argano.
- Assicurarvi che tutti gli addetti ai lavori mantengano un'adeguata distanza di sicurezza dal carico e dalla fune quando il verricello è in funzione. Si raccomanda una distanza una volta e mezza più lunga della fune. Se la fune scivola improvvisamente o si rompe mentre il verricello è in uso, può scattare indietro e causare lesioni gravi, persino mortali.
- Non calpestare la fune.
- Tutti gli astanti devono essere tenuti lontani dall'area di lavoro.
- Assicurarvi di avere un appoggio stabile e di mantenere l'equilibrio in ogni momento.

Sicurezza nell'uso del dispositivo

- Non usare il cavo per trasportare l'argano o per staccare la spina dalla presa.
- Tenere il cavo lontano dal calore, dall'olio e dai bordi taglienti.
- Non sovraccaricare il verricello. Se il motore diventa troppo caldo da toccare, spegnere l'unità e lasciarla raffreddare per qualche istante.
- Scollegare l'unità dall'alimentazione se il motore si ferma improvvisamente.
- Non superare le forze di trazione massime specificate nelle tabelle. Anche in caso di carico impulsivo, non superare i valori specificati.
- Evitare l'avvio involontario. La frizione deve essere disinnestata quando il verricello non è in uso; deve essere invece stretta quando il verricello è in uso.
- Prima di ogni utilizzo, controllare attentamente il verricello per individuare eventuali parti danneggiate. Queste ultime devono essere adeguatamente riparate o sostituite da un professionista.
- Per eseguire un avvolgimento corretto, la fune deve essere leggermente tesa. Tenere la fune ferma con una mano (indossare guanti di sicurezza!) e il telecomando con l'altra. Iniziare in una posizione quanto più lontana e centrata possibile. Camminare verso l'argano, mantenendo sempre la fune leggermente tesa mentre viene tirata. Inoltre, assicurarsi che la fune non scivoli tra le mani e non avvicinarsi troppo all'argano. Spegnerlo e ripetere il processo fino a quando la fune non è ritratta entro 1 m. Rilasciare l'interruttore remoto e finire di avvolgere girando il tamburo a mano con la frizione disinnestata. Se state usando un verricello a scomparsa, lasciate che la fune si ritragga completamente sotto tensione, ma togliete le mani dalla fune.

Sicurezza durante la riparazione

Usare solo pezzi di ricambio dello stesso tipo quando si ripara o si fa riparare l'organo. In caso contrario, l'utente potrebbe ferirsi gravemente.



Avvertenze

Leggere attentamente le seguenti avvertenze prima di utilizzare il verricello e conservarle in modo da poterle consultare in qualsiasi momento.

- Non è anomalo se la fune, nel tirare il carico, venga ritirata in modo irregolare, salvo che non si inceppi su un lato del tamburo. In questo caso, invertire il senso di rotazione del verricello per rilasciare il carico e agganciarlo centralmente rispetto al veicolo. Terminato il lavoro, la fune può essere regolarmente srotolata e riavvolta.
- Tenere l'interruttore remoto nel veicolo per evitare danni e controllarlo prima di collegarlo.
- Quando si è pronti a recuperare la fune, inserire l'interruttore remoto con la frizione del verricello disinnestata. Non stringere la frizione quando il motore è in funzione.
- Non appendere mai il gancio alla fune perché questo la danneggia. Usare sempre un'imbracatura o una catena abbastanza forte per tirare.
- Tenere d'occhio l'organo quando è in funzione. Rimanere a distanza di sicurezza, se possibile. Interrompere l'avvolgimento della fune circa dopo ogni metro, per verificare che non si stia accumulando su un solo lato del tamburo. Se la corda si blocca, l'organo può rompersi.
- Non attaccare il gancio di traino alla piastra di supporto del verricello. Il gancio deve essere fissato al telaio del veicolo.
- Una carrucola può aiutarvi nelle operazioni di recupero raddoppiando la potenza del verricello e dimezzando la velocità del verricello. Allo stesso tempo, uno strumento di questo tipo permette di applicare il carico di trazione direttamente al centro del rullo.
- Utilizzare anche le cinghie di protezione dell'albero quando si usano grilli a D, per fornire un punto di ancoraggio sicuro.
- Assicurarsi che almeno otto giri di fune rimangano sempre sul verricello durante lo srotolamento. In caso contrario, la fune, se è tesa, potrebbe essere strappata dal tamburo, causando gravi danni materiali e lesioni.
- Tutti gli organi hanno una marcatura rossa sulla corda che indica che solo cinque giri restano sul tamburo. Quando vedete questo segno, non continuate a srotolare la corda.
- Poiché si può ottenere dal verricello la massima forza di trazione srotolando tutta la lunghezza possibile della fune, quanto più forza di trazione si necessita, tanto più fune bisogna srotolare (lasciare cinque giri sul tamburo – segno rosso). Se questo non aiuta a eseguire il lavoro con successo, usare una carrucola supplementare o prendere una fune il doppio più lunga.
- Se si commette un errore, una coperta spessa o una cosa simile posta intorno alla fune tesa dell'organo smorza il contraccolpo che potrebbe verificarsi se la fune si stacca.
- Sotto carico, la fune del verricello potrebbe impigliarsi tra le altre. Recuperandola in modo corretto e preciso, si eviterà che resti bloccata. In caso di blocco, accendere e spegnere la corrente più volte di seguito. Non tentare di liberare a mano una corda bloccata sotto carico.
- Mettete dei cunei sotto le ruote del veicolo se si trova su un pendio.
- Batteria:
 - Assicurarsi che la batteria sia in buone condizioni. Evitare di toccare l'acido della batteria o altre sostanze pericolose.
 - Indossare sempre una protezione per gli occhi quando si lavora vicino alla batteria.
 - Mantenere il motore del veicolo in funzione per conservare la potenza della batteria.
- Fune di trazione:
 - Assicurarsi che la fune sia in buone condizioni e fissata correttamente.
 - Non utilizzare la fune se è sfilacciata.
 - Non spostare la macchina per tirare un carico.
 - Non sostituire la fune con un'altra avente una forza di trazione minore.
 - L'uso e la manutenzione della fune di traino ne determinano la durata. Dal primo utilizzo deve essere avvolta con almeno 230 kg di carico, altrimenti le spire esterne entreranno nelle spire interne, causando gravi danni alla fune durante l'avvolgimento. Il primo utilizzo del verricello dovrebbe servire a familiarizzare con l'attrezzatura, e non dovrebbe essere

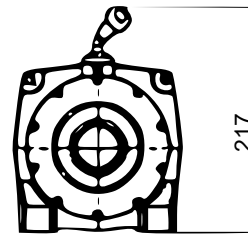
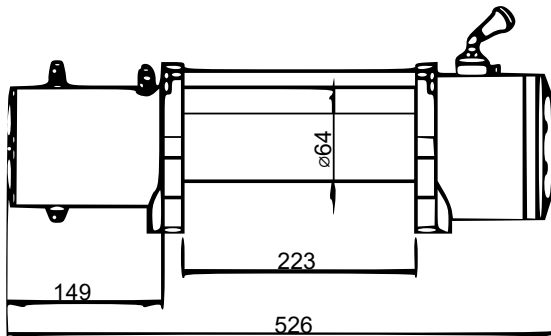
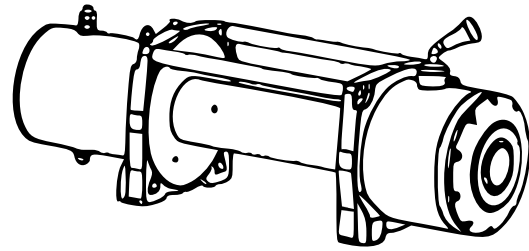
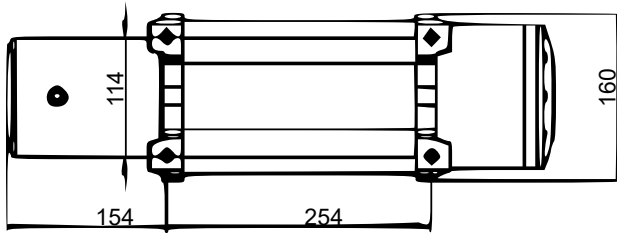


- subito finalizzato all'attività di recupero. Srotolare la fune fino al segno rosso (restano circa cinque giri sul tamburo), poi lasciarla riavvolgere sotto un carico di 230 kg. In questo modo la fune sarà leggermente tesa e tirata in lunghezza, così da potersi avvolgere ordinatamente sul tamburo. In caso contrario, la fune potrebbe danneggiarsi e avere una durata più breve.
- Per sostituire la fune, applicare del sigillante sulla filettatura del morsetto. Stringere bene la vite del morsetto, ma non troppo. Il sigillante eviterà che la vite si allenti in condizioni operative difficili.
 - Non avviare mai il veicolo per sostenere il verricello. L'avvio del veicolo con il verricello in funzione potrebbe sovraccaricare la fune e il verricello o causare carichi d'urto provocando danni.
 - I carichi d'urto generati quando si usa il verricello sono pericolosi! Si verificano quando una forza di trazione maggiore viene applicata improvvisamente alla fune. Un veicolo che si muove all'indietro e una fune cadente potrebbero causare un carico d'urto che si traduce in un danno.
 - Il verricello è adatto solo per l'installazione in veicoli e barche e non per uso industriale.
 - L'argano non è adatto a sollevare carichi.
 - Non utilizzare il verricello per sollevare, sostenere o trasportare persone in nessun caso.

Dispositivo

Montaggio del verricello

- Il verricello deve essere montato in un telaio d'acciaio adatto. A tal fine, utilizzare i quattro piedini di montaggio. Può essere montato sia orizzontalmente che verticalmente.
- È essenziale che il verricello sia montato su una superficie piana in modo che i tre gruppi principali (motore, tamburo della fune e scatola del cambio) siano correttamente allineati tra loro.
- L'installazione di un verricello e/o di un bull-bar può interferire con lo scoppio di un airbag SRS (*Supplemental restraint system airbag*). Controllare se il sistema di fissaggio è stato testato ed è omologato per l'installazione del verricello su un veicolo dotato di airbag.
- I telai di montaggio del verricello e/o i bull-bar si adattano alla maggior parte dei modelli di veicoli più diffusi. Per installare un telaio per verricello, fare riferimento al manuale di istruzioni del produttore.
- Se desiderate realizzare la vostra piastra di montaggio, le dimensioni indicate di seguito vi saranno utili. Raccomandiamo l'uso di una piastra di montaggio in acciaio di 6 mm di spessore e di elementi di fissaggio in acciaio ad alta resistenza, almeno di categoria 5. Piastre di montaggio fatte male possono invalidare la garanzia.
- Fissare il verricello alla piastra di montaggio utilizzando i bulloni in acciaio inossidabile $\frac{3}{8} \times 1\frac{1}{4}$ " UNC e le rondelle elastiche in dotazione.
- La puleggia guida della fune deve essere fissata in modo che la fune sia tirata uniformemente sul tamburo.



Lubrificazione

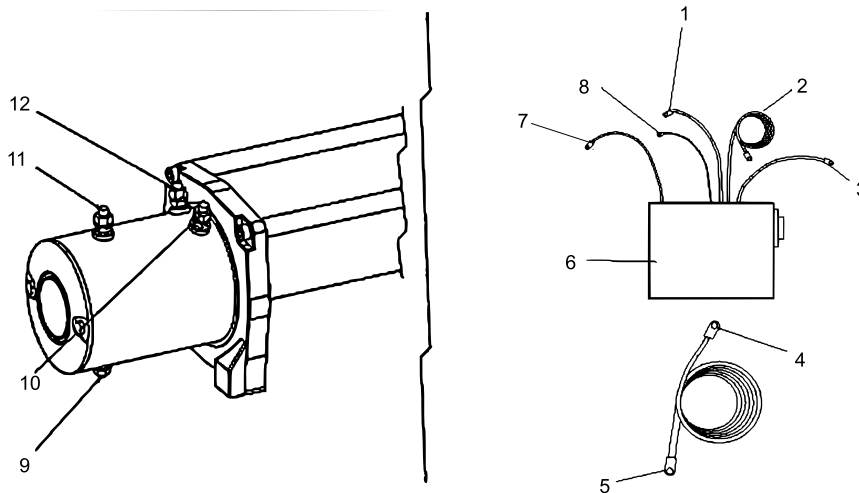
Tutte le parti mobili del verricello sono lubrificate in modo permanente con un grasso al litio resistente al calore. Lubrificare periodicamente la fune con un leggero strato di olio penetrante. Verificare che la fune non abbia delle fibre rotte. Se la fune è usurata o danneggiata nel complesso, deve essere sostituita.

Montaggio della fune

Srotolare la fune e stenderla a terra dritta senza formare pieghe. Rimuovere la vecchia fune, facendo attenzione a come è attaccata al tamburo.

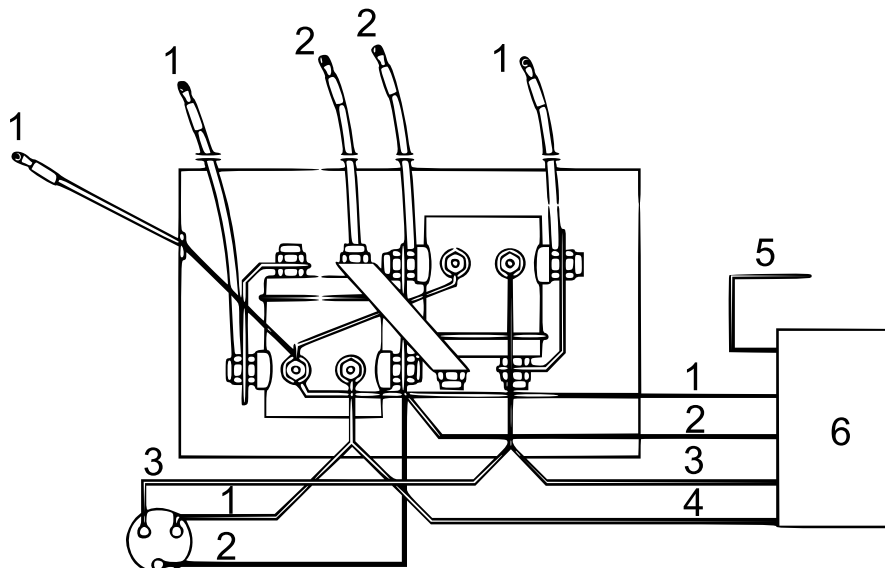
Collegamento elettrico

- L'impianto elettrico esistente è sufficiente per le comuni operazioni di recupero eseguibili da soli. Una batteria completamente carica e connessioni effettuate correttamente sono molto importanti. Quando si usa il verricello, tenere il motore del veicolo in funzione per evitare che la batteria si scarichi.
- Prestare molta attenzione al collegamento dei cavi elettrici descritti di seguito (vedere anche lo schema di collegamento):
 1. Collegare il cavo rosso (**B'**) al connettore rosso (**B**) del motore.
 2. Collegare il cavo nero corto con la guaina gialla (**D'**) al terminale giallo (**D**) del motore.
 3. Collegare il cavo nero corto con la guaina nera (**C'**) al connettore nero (**C**) del motore.
 4. Collegare il cavo sottile nero (**a'**) all'attacco (**A**) sul fondo del motore.
 5. Collegare un terminale del cavo nero lungo 1,8 m (**A'**) al terminale (**A**) sul lato inferiore del motore e l'altro terminale negativo (-) al terminale negativo (-) della batteria.
 6. Collegare il cavo lungo rosso positivo (+) al terminale positivo (+) della batteria.

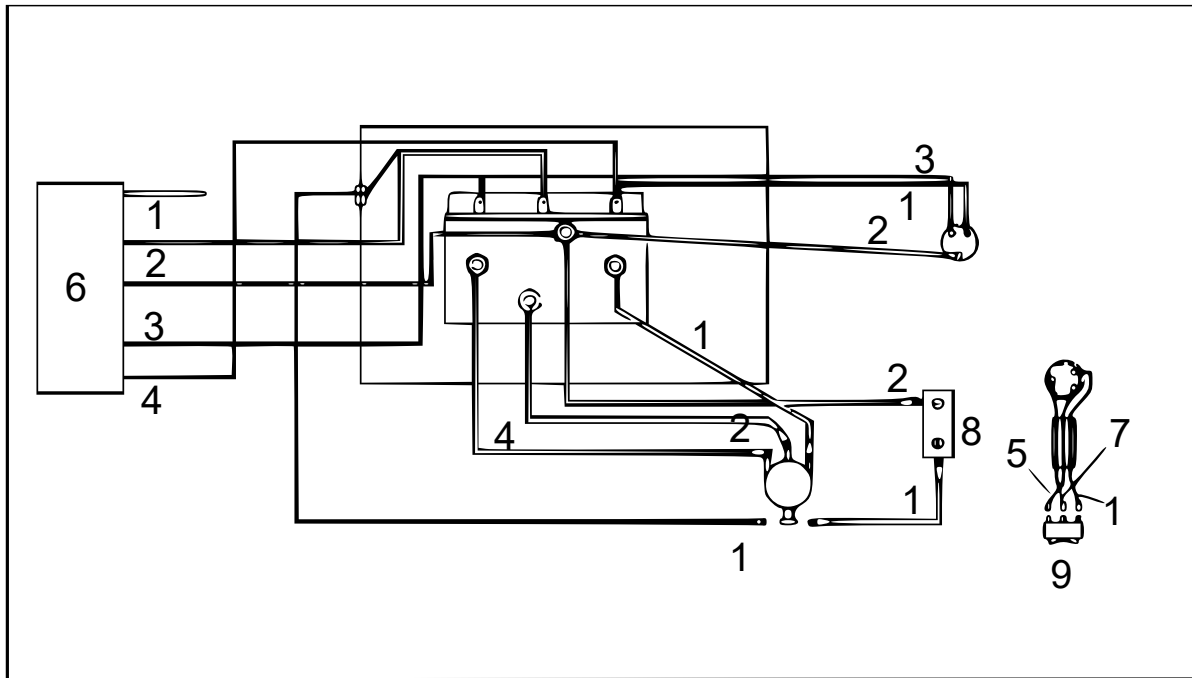


Nº	Denominazione	Nº	Denominazione
1	Attacco B' (cavo corto rosso, rivestimento rosso)	7	Attacco C' (cavo corto nero, rivestimento nero)
2	Positivo (+) (cavo lungo rosso)	8	Attacco a' (cavo sottile nero, rivestimento nero)
3	Attacco D' (cavo corto nero, rivestimento giallo)	9	Attacco A
4	Negativo (-) (cavo lungo nero)	10	Attacco C (nero)
5	Attacco A'	11	Attacco B (rosso)
6	Scatola di comando	12	Attacco D (giallo)

Impostazione del telecomando senza fili



Nº	Denominazione	Nº	Denominazione
1	Nero	4	Giallo
2	Rosso	5	Antenna blu (lasciarla libera)
3	Bianco	6	Controllo remoto



Nº	Denominazione	Nº	Denominazione
1	Nero	6	Controllo remoto
2	Rosso	7	Marrone
3	Bianco	8	Corrente continua
4	Giallo	9	Interruttore a doppio reset
5	Blu		

Avvertenze:

- Mantenere la batteria in buone condizioni.
- Per evitare danni, assicurarsi che i cavi della batteria non vengano condotti in modo stretto su una superficie.
- La ruggine sulle connessioni elettriche riduce le prestazioni e può causare un corto circuito.
- Pulire tutte le connessioni, specialmente quelle dell'interruttore remoto e della scatola.
- Se l'aria dell'ambiente è salata, usare un sigillante al silicone per proteggere dalla ruggine.
- Inserire le teste dei bulloni della piastra nei fori sul retro dell'argano.
- Fissare il gruppo verricello/piastra assemblato al gancio di traino inserendo la testa sferica nella piastra attraverso il foro di forma appropriata.

Funzionamento del verricello

Suggerimento

Familiarizzare con il funzionamento del verricello facendo alcune corse di prova prima di averne effettivamente bisogno. A tal fine, impostate un programma di test. Ricordate che non solo potete vedere il verricello in funzione, ma anche sentirlo. Dovreste quindi prendere nota dei suoni che si producono quando il verricello tira delicatamente e regolarmente, quando tira forte, quando si muove a scatti o quando il carico attaccato oscilla. Acquisendo familiarità con il funzionamento del verricello, il suo uso sarà più semplice.

Funzionamento

1. Il veicolo deve essere messo in sicurezza inserendo il freno a mano o bloccando le ruote.



2. Tirare la fune dal verricello fino alla lunghezza desiderata e attaccarla al punto di ancoraggio. La leva di comando del cambio aziona la frizione come segue:
 - a) Per disinnestare la frizione, spostare la leva su "OUT"; la fune non potrà rotolare liberamente fuori dal tamburo.
 - b) Per innestare la frizione, mettete la leva del cambio su "IN"; è possibile tirare la fune.
3. Controllare di nuovo che la fune sia posizionata correttamente prima di procedere con il passaggio successivo.
4. Collegare il telecomando del verricello. Raccomandiamo di azionare il verricello dal sedile del conducente, poiché questo è il modo più sicuro per farlo funzionare.
5. Per iniziare, avviare il motore, metterlo in folle e lasciarlo girare al minimo.
6. Impostare il telecomando su "IN" o "OUT" fino al recupero del veicolo. Controllare periodicamente il verricello per assicurarsi che la fune sia arrotolata in modo uniforme.

Avvertenze:

- Non azionare mai il verricello quando è in marcia o in "parcheggio". Questo potrebbe danneggiare la trasmissione del veicolo.
- Non mettere mai la fune intorno all'oggetto da tirare e non attaccare il gancio alla fune. Altrimenti, l'oggetto tirato potrebbe danneggiarsi e la fune piegarsi o sfilacciarsi.
- Tenere mani, vestiti, capelli e gioielli lontano dal tamburo e dalla fune mentre viene tirata.
- Non utilizzare mai il verricello se la corda è sfilacciata, attorcigliata oppure danneggiata.
- Non permettere a nessuno di stare vicino alla fune o in una fuga con la fune dietro l'argano, mentre questo è in funzione. Una fune che scivola o si rompe può arretrare bruscamente dal verricello e causare lesioni molto gravi a qualcuno nelle vicinanze. Mantenere sempre una distanza sufficiente dal lato dell'argano.
- Staccare l'interruttore quando l'argano non è in uso.

Attenzione! Controllare attentamente il verricello prima di metterlo in funzione!

Manutenzione

Raccomandiamo vivamente una manutenzione regolare del verricello (una volta al mese). Srotolare 15 m di fune, tirare fuori altri 5 m di fune e poi lasciare che si arrotoli di nuovo. Questo mantiene i componenti operativi e il verricello funzionanti in modo affidabile. Contatti un professionista che possa aiutarvi con domande tecniche e riparazioni.

Risoluzione dei problemi

Problema	Possibile causa	Soluzione proposta
Il motore non parte	L'interruttore di sicurezza è in posizione off	Impostare l'interruttore di sicurezza su On.
	Interruttore di controllo non collegato correttamente	Inserire bene l'interruttore di controllo nel connettore.
	Cavo della batteria allentato	Serrare i dadi delle connessioni dei cavi.
	Malfunzionamento dell'interruttore di solenoide	Impostare l'interruttore di solenoide su contatto libero, condurre direttamente 12/24 V al terminale della bobina; si sente un clic ad attivazione avvenuta.
	Interruttore di controllo difettoso	Sostituire l'interruttore di controllo.
	Motore difettoso	Verificare la presenza di tensione sul terminale di indotto mentre si preme l'interruttore; sostituire il motore se è presente tensione.



	Acqua nel motore	Scaricare l'acqua, lasciare asciugare il motore; riavviare brevemente ogni volta fino a quando il motore è completamente asciutto.
Il motore si surriscalda	Verricello in funzione troppo a lungo	Lasciare raffreddare periodicamente l'argano.
Il motore gira lentamente o non alla solita velocità.	Carica della batteria in esaurimento	Ricaricare la batteria.
	Corrente o tensione insufficiente	Pulire, stringere o sostituire il connettore.
Il motore funziona, ma il tamburo del cavo non gira.	Frizione non inserita	Impostare la frizione su "IN"; se questo non risolve il problema, chiamare un tecnico per il controllo o la riparazione
Il motore funziona solo in una direzione.	Interruttore a solenoide difettoso o bloccato	Impostare l'interruttore sul contatto libero; riparare o sostituire l'interruttore di solenoide.
	Interruttore di controllo difettoso	Sostituire l'interruttore di controllo.

Dati tecnici

Forza di trazione nominale della singola fune (kg)	5909
Potenza del motore (kW)	4,5 (6 CV), avvolto in serie
Funzionamento	tramite interruttore di controllo remoto, incluso (telecomando supplementare senza fili su richiesta)
Cambio	Ingranaggio planetario a tre stadi (ingranaggio epicicloide)
Rapporto di trasmissione	265:1
Decelerazione	Freno automatico per il mantenimento del carico
Dimensione del tamburo (mm)	∅ 63,5×224
Dimensione della fune (mm×m)	9,5×26
Corrente di prova a freddo raccomandata per la batteria (A)	650
Peso netto (kg)	37
Dimensioni complessive (mm)	526 (L)×160 (B)×218 (H)
Schema dei fori di montaggio (mm)	254×114,3

Forza di trazione, velocità e amperaggio

Forza di trazione (kg)	Velocità della fune (m/min)	Amperaggio (A)
0	6,5	65
909	3,5	126
1818	2,85	175
2727	2,4	230

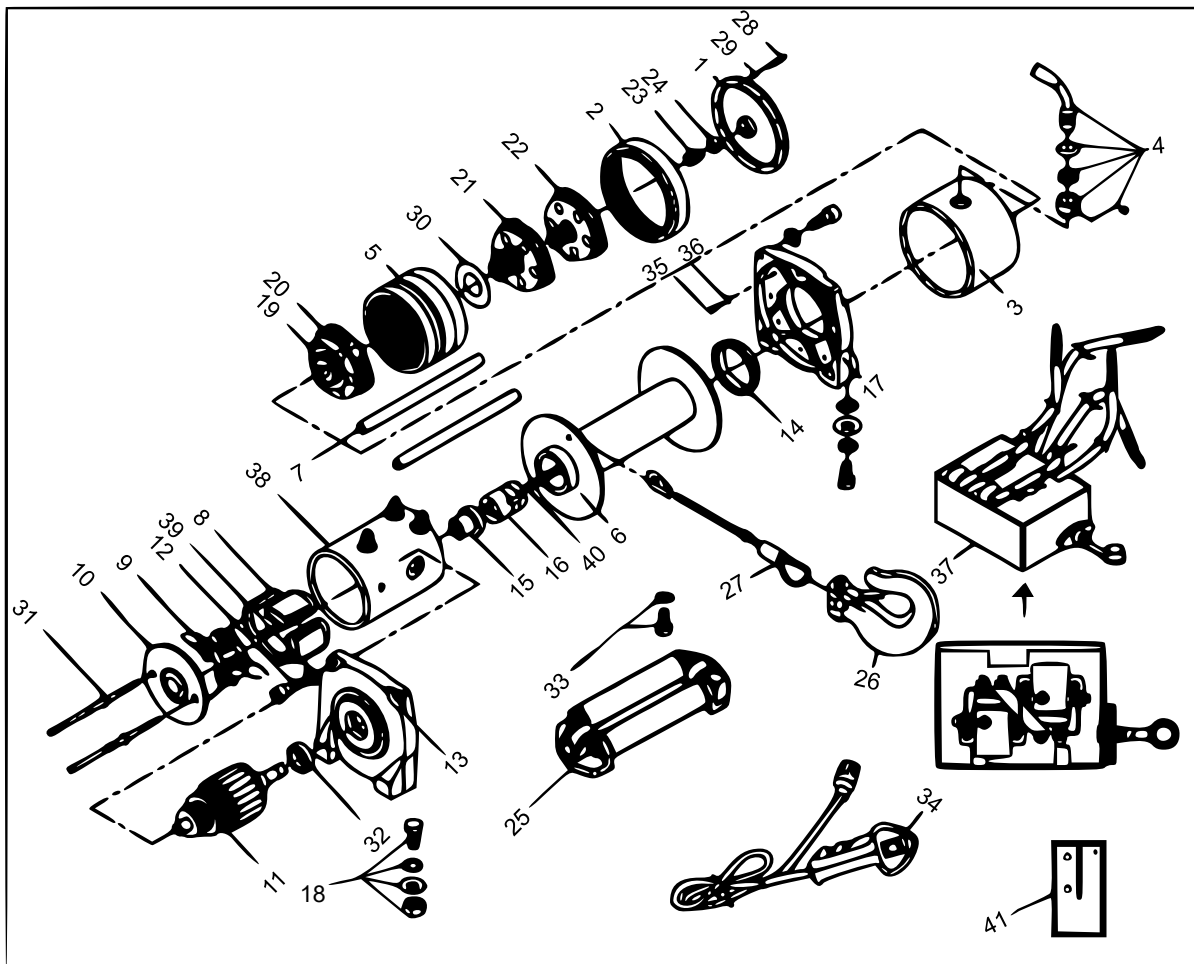
3636	2,0	280
4545	1,75	355
5909	1,25	415

Forza di trazione e capacità della fune a seconda degli strati

Strato(i)	Forza di trazione nominale (kg)	Lunghezza della corda sul tamburo (m)
1	5909	4,8
2	4550	12,0
3	4018	21,0
4	3368	26,0

Attenzione: L'argano deve essere dotato di un interruttore di emergenza supplementare. Deve inoltre essere scollegato dall'alimentazione quando non viene utilizzato.

Disegno esploso e lista dei componenti



Nº	Denominazione	Q.tà	Nº	Denominazione	Q.tà
1	Tappo di chiusura scatola del cambio	1	22	Supporto ingranaggi d'entrata	1
2	Ingranaggio interno	1	23	Ingresso ruota dentata	1



3	Tubo dell'alloggiamento della trasmissione	1	24	Cuscinetto	1
4	Gruppo leva della frizione	1	25	Rullo guidafune	1
5	Cambio della frizione	1	26	Gancio	1
6	Gruppo del tamburo	1	27	Corda	1
7	Barra di bloccaggio	2	28	Vite di collegamento M×35	10
8	Statore (12 V e 24 V)	1	29	Rondella di sicurezza ø4	10
9	Gruppo spazzole in carbonio	1	30	Rondella	1
10	Tappo di chiusura motore	1	31	Bullone di montaggio M6×150	2
11	Rotore (12 V e 24 V)	1	32	Cuscinetto 6203zR	1
12	Vite di collegamento M8×25	4	33	Gruppo bulloni di montaggio per rullo guidafune	1
13	Base del motore	1	34	Gruppo interruttore	1
14	Cuscinetto in nylon	2	35	Vite di collegamento M4×15	10
15	Elemento di accoppiamento	1	36	Rondella di sicurezza ø4	10
16	Freno	1	37	Gruppo alloggiamento interruttore a solenoide	1
17	Base scatola del cambio	1	38	Tubo dell'alloggiamento del motore	1
18	Gruppo bulloni di montaggio	4	39	Rondella di sicurezza ø8	4
19	Albero scanalato esterno	1	40	Albero del cambio	1
20	Supporto ingranaggi d'uscita	1	41	Interruttore remoto senza fili	1
21	Supporto ingranaggi sezione centrale	1			

Istruzioni per lo smaltimento

La direttiva europea sullo smaltimento delle apparecchiature elettriche ed elettroniche (WEE, 2012/19/UE) è stata messa in atto attraverso la legge sull'elettricità.

Tutti i dispositivi elettrici Wiltec regolamentati dalla direttiva WEE sono contrassegnati con il simbolo di un bidone della spazzatura barrato. Questo simbolo indica che il dispositivo non può essere smaltito insieme ai rifiuti domestici.

L'azienda Wiltec Wildanger Technik GmbH è registrata presso l'ufficio tedesco preposto EAR con il numero WEEE DE45283704.

Smaltimento di apparecchiature elettriche ed elettroniche usate (attuato nei Paesi dell'Unione Europea e in altri Paesi europei con un sistema di raccolta speciale per questi dispositivi).

Il simbolo sul dispositivo o sulla sua confezione indica che questo prodotto non deve essere trattato come un normale rifiuto domestico, ma deve essere consegnato a un centro di raccolta preposto al riciclo di apparecchiature elettriche ed elettroniche.

Aiutando a smaltire correttamente questo prodotto, si protegge l'ambiente e la salute, entrambi messi in pericolo da uno smaltimento errato.



Il riciclaggio dei materiali aiuta a ridurre il consumo delle materie prime.

Per maggiori informazioni riguardo allo smaltimento di quest'apparecchio, si possono contattare gli uffici del Comune, la ditta che si occupa della raccolta dei rifiuti o la ditta che ha venduto la merce.

Indirizzo:
WilTec Wildanger Technik GmbH
Königsbenden 12 / 28
D-52249 Eschweiler

AVVISO IMPORTANTE

La riproduzione (anche parziale) e qualsiasi uso commerciale di questo manuale sono ammessi solo previa autorizzazione scritta di WilTec Wildanger Technik GmbH.