

Gebruikershandleiding

Zaagkettingslijper

62975



Afgebeeld product kan per model enigszins afwijken

Vóór ingebruikname de handleiding en veiligheidsvoorschriften lezen en toepassen!

Onder voorbehoud van technische aanpassingen!

Vanwege constante technische ontwikkelingen kunnen afbeeldingen, het stappenplan en technische gegevens enigszins afwijken.

Actualisatie van het document

Indien u fouten of onregelmatigheden heeft opgemerkt of tips ter verbetering van dit document heeft, vernemen wij dit graag van u.



De informatie in dit document kan te allen tijde zonder aankondiging vooraf gewijzigd worden. Het is niet toegestaan dit document zonder schriftelijke toestemming vooraf te kopiëren of op welke manier dan ook (deels) te vermenigvuldigen. Alle rechten zijn voorbehouden.

WilTec Wildanger Technik GmbH is niet aansprakelijk voor eventuele fouten in deze gebruiksaanwijzing of de daaraan aangesloten overzichten en schema's.

Hoewel *WilTec Wildanger Technik GmbH* met de grootst mogelijke zorg deze gebruikershandleiding heeft samengesteld, zodat deze volledig, foutloos en actueel is, kunnen fouten niet uitgesloten worden. Heeft u een fout in deze handleiding ontdekt of wilt u ons een tip ter verbetering meedelen, dan vernemen wij deze graag van u.

U kunt een e-mail sturen aan het onderstaand e-mailadres:

service@wiltec.info

of gebruik het contactformulier op onze website:

<https://www.wiltec.de/contacts/>

De actuele versie van deze handleiding is in meerdere talen te vinden in onze webshop:

<https://www.wiltec.de/docsearch>

Ons postadres is:

WilTec Wildanger Technik GmbH
Königsbenden 12
52249 Eschweiler
Duitsland

Indien u een product wilt terugsturen ter reclamatie, reparatie, ruiling of om welke reden dan ook, verzoeken wij u het onderstaand adres te gebruiken. Let op! Om een snelle afhandeling van uw retourzending of ruiling te kunnen verwezenlijken, verzoeken wij u in elk geval ons Serviceteam te contacteren alvorens u het product terugzendt. Gebruik hiervoor het onderstaand adres en/of contactgegevens.

Retouren
WilTec Wildanger Technik GmbH
Königsbenden 28
52249 Eschweiler

E-mail: **service@wiltec.info**

Tel: +49 2403 55592-0 - Fax: +49 2403 55592-15



Inleiding

Wij danken u voor de aanschaf van dit hoogwaardig product. Om het risico op ongelukken en letsel zo veel mogelijk uit te sluiten, verzoeken wij u te allen tijde de basisveiligheidsvoorschriften in acht te nemen bij ingebruikname van dit product. Leest u alstublieft deze gebruikershandleiding zorgvuldig door en stel zeker dat u de inhoud ervan begrepen heeft.

Bewaar deze handleiding zorgvuldig.

Veiligheidsaanwijzingen en -voorschriften

Deze handleiding is belangrijk voor het raadplegen van de veiligheidsvoorschriften, de voorzorgsmaatregelen, montage-, inspectie- en onderhoudsinstructies, probleemoplossingen, diagrammen en de onderdelenlijst.

Bewaar het voor toekomstige raadpleging op een veilige en droge plaats.

Waarschuwing! **Neem alle veiligheidsmaatregelen in acht wanneer u met elektrische apparaten werkt. Zo kan het risico op ongelukken met schade en/of letsel tot gevolg zoveel mogelijk uitgesloten worden.**

- **Houd uw werkplaats schoon en opgeruimd.** Rommelige werkplaatsen verhogen het risico op ongelukken en letsel.
- **Let op de regels van de werkplaats.** Gebruik machines en elektrische apparaten of gereedschappen niet op vochtige of natte plaatsen. Zorg voor een goede verlichting van de werkplek. Het apparaat mag niet aan regen blootgesteld worden. Gebruik het apparaat niet in de buurt van brandbare of explosieve gassen en/of vloeistoffen.
- **Houd kinderen weg.** Kinderen mogen zich in geen enkel geval op de werkplaats of in de werkruimte bevinden. Laat kinderen geen machines, apparaten of gereedschappen bedienen of met verlengkabels spelen.
- **Ongebruikte apparaten opbergen.** Bewaar apparaten of gereedschappen die u niet gebruikt op een veilige en droge plaats om roestvorming te voorkomen. Sluit de ruimte af, zodat kinderen niet erbij kunnen komen.
- **Gebruik het juiste gereedschap of apparaat.** Gebruik geen gereedschappen die niet voor de uit te voeren werkzaamheden bedoeld zijn. Gebruik geen kleine apparaten of machines voor industriële werkzaamheden.
- **Draag geschikte werkkleding.** Draag geen losse kleding of sieraden. Deze zouden in de bewegende delen van het apparaat kunnen komen. Draag veilige en (elektrisch) niet-geleidende werkkleding en slipvaste werkschoenen. Bind lange haren vast.
- **Oog- en gehoorbescherming dragen.** Draag bij het werken met chemische producten een gecertificeerde, spatwatervaste veiligheidsbril. Bij werkzaamheden waarbij spaan, hout, metaaldeeltjes vrijkomen is het belangrijk een volledige gezichtsbeschermer te dragen.
- **Onderschat situaties niet.** Let altijd op een stabiele houding en behoud uw evenwicht. Buk niet over werkende machines heen.
- **Gereedschappen en apparaten zorgvuldig onderhouden.** Houd het gereedschap schoon en scherp voor een veiliger gebruik en betere inzetbaarheid. Volg de aanwijzingen voor het insmeren en vervangen van de onderdelen en toebehoren op. Controleer regelmatig de stroomkabel van het apparaat en laat deze direct vervangen indien het beschadigd is. De kabel mag uitsluitend door vakkundig personeel vervangen worden. Houd de handgreep altijd schoon en vrij van vetten en olie.
- **Voorkom een plotselinge start.** Let erop dat het apparaat niet plotseling en ongewild kan starten. Draag het apparaat nooit bij de schakelaar. Zorg ervoor dat de schakelaar op OFF staat voordat u de stekker in het stopcontact steekt.
- **Blijf waakzaam.** Richt uw volledige concentratie op uw werkzaamheden. Ga met verstand te werk. Bedien het apparaat niet wanneer u moe bent.
- **Controleer beschadigde onderdelen.** Voor het gebruik van het apparaat dient u alle onderdelen te controleren op schade. Indien u schade vaststelt dat de functionaliteit van het apparaat negatief zou kunnen beïnvloeden, mag u het apparaat niet gebruiken. Controleer eveneens de



uitrichting en verbindingen van de bewegende delen. Kapotte, beschadigde, gescheurde, gebroken of versleten onderdelen dienen direct gerepareerd of vervangen te worden. Laat dit door gekwalificeerd vakpersoneel uitvoeren. Gebruik het apparaat niet indien de in- en uitschakelaar niet correct functioneert.

- **Bescherm uzelf tegen stroomschokken.** Vermijd lichamelijk contact met gearde oppervlakken, zoals buizen, koelkasten, etc.
- **Vervangonderdelen en toebehoren.** Gebruik uitsluitend dezelfde originele onderdelen. Het gebruiken van andere onderdelen leidt tot verlies van de garantie. Gebruik uitsluitend toebehoren die voor het apparaat bestemd zijn.
- **Gebruik het apparaat niet wanneer u onder invloed van alcohol, drugs, of medische middelen bent.** Lees altijd de bijsluiter om vast te stellen of medicatie invloed heeft op uw concentratievermogen. In geval van twijfel mag het apparaat niet gebruikt worden.
- **Gebruik een geschikte en het juiste type verlengkabel met de juiste grootte.** De verlengkabel dient voldoende dikte en lengte te hebben om het apparaat correct van stroom te voorzien, zonder dat de kabel warm wordt. Verlengkabels kunnen warm worden, smelten en voor brand zorgen. Ook kan het apparaat beschadigd raken. De slijpmachine kan worden aangesloten op een verlengkabel met een capaciteit van 0 tot 10 A. Lengte tot 15m. Kabeldiameter van 0,8230 mm. Indien de kabel langer is, dient de diameter ook groter te zijn. Indien het apparaat buiten gebruikt wordt, gebruik dan een voor buiten geschikte verlengkabel.
- **Onderhoud het apparaat regelmatig.** Voor uw eigen veiligheid dient het apparaat door gekwalificeerd vakpersoneel regelmatig onderhouden te worden.
- Gebruik de slijpmachine **nooit in de buurt van brandbare materialen.**

Belangrijk! Het vermogen van het apparaat kan afhankelijk van schommelingen in de plaatselijke netspanning veranderen. Ook het gebruik van een verlengkabel kan invloed op de werking en het vermogen van het apparaat hebben.

Waarschuwing! De in deze handleiding opgenomen waarschuwingen, aanwijzingen en instructies kunnen niet alle voorkomende situaties afdekken. De gebruiker dient zich ervan bewust te zijn dat waakzaamheid en zorgvuldigheid bij het gebruik van het apparaat uiterst belangrijk zijn.

Apparaat-specifieke veiligheidsaanwijzingen

Slijpschijf

1. Gebruik geen slijpschijven waarvan stukjes af zijn gesneden of die gescheurd zijn. Gebruik ook geen versleten slijpschijven. U kunt het wiel ook op scheuren controleren die u normaal met het blote oog niet ziet. Hang het wiel aan de middelste opening en tik er met een niet-metalen voorwerp (bijv. steel van een schroevendraaier) op. Indien er een metaalgeluid te horen is, dan is het wiel in goede toestand. Een dof geluid duidt erop dat het wiel een scheur of breuk heeft.
2. Gebruik uitsluitend standaardlijpschijven met een diameter van 100 mm. Andere schijven kunnen door de hoge belasting barsten en de gebruiker en omstanders in gevaar brengen.
3. De diameter van de schijf mag niet meer dan 15 mm afwijken van de normale radius. In geen enkel geval mogen schijven met een diameter kleiner dan 70 mm gebruikt worden!
4. De schijf dient in de richting van de klok mee te draaien zoals de pijl op de afdekking aanwijst.
5. Gebruik uitsluitend schijven die geschikt zijn voor een minimale snelheid van 7500 ^{toeren}/_{min} of meer.
6. Gebruik het apparaat **nooit** zonder de afdekking van de slijpschijf.
7. Test de slijpschijf altijd voordat u ermee gaat werken. Doe dit door de slijpschijf een minuut lang te laten draaien zonder het te gebruiken.
8. Neem afstand van het wiel wanneer deze draait en zorg ervoor dat niemand in de buurt of de lijn van het draaiend wiel staat.
9. Indien de slijpschijf trilt of vibreert, schakel de machine direct uit en controleer of de schijf correct aangesloten is. Controleer ook of de schijf niet beschadigd is.
10. U mag de slijpschijf **NÓÓIT** met uw handen tot stoppen proberen te brengen. Ook niet wanneer u werkhandschoenen draagt! De schijf is zo krachtig dat het zelfs door de handschoenen snijdt en zodoende zwaar letsel kan toebrengen.
11. Het toerental van de vervangende slijpschijf moet minimaal aan het toerental van het apparaat voldoen of deze overschrijden.



Waarschuwing! Deze machine is ontwikkeld voor het scherp maken van kettingzagen. Probeer nooit andere gereedschappen of voorwerpen ermee scherp te maken. Slijp niet tegen objecten op.

Ingebruikname

Opbouw

- Indien u de slijpschijf los aanschaft, volg dan de gebruiksaanwijzingen betreffende de vervanging en onderhoud van de schijf op.
- Gebruik een M8-bout die lang genoeg is om het apparaat ermee op een werkbank te kunnen bevestigen (zie afbeeldingen). Het apparaat dient op dezelfde manier als in afb. 1 en afb. 6 aangebracht te worden.

Vorbereiding

Het apparaat moet stilstaan (niet in werking zijn), zodat u de onderstaande controles uit kunt voeren:

1. Toestand van de slijpschijf en het profiel ervan.
2. Toestand van de stroomkabel.
3. Controleren of het apparaat correct op de werkbank is bevestigd.
4. Controleren of de slijpschijf correct draait wanneer het apparaat aan is. Indien de schijf niet correct of naar behoren draait, dient u deze te vervangen.

Starten, stoppen en gebruiken

Starten

Nadat de voorbereidende controles zijn afgesloten en de aanvullende veiligheidsinrichtingen zijn aangelegd, dient het onderstaande gedaan te worden:

1. Aansluiten van het apparaat op het stroomnetwerk;
2. Drukken en ingedrukt houden van de veiligheidsknop (afb. 1e) voor het aanpassen van de ketting (afb. 6);
3. Het slijpen van de ketting.

Stoppen

Na uw werkzaamheden dient u het volgende te doen om het apparaat op de juiste manier uit te schakelen:

1. Zorg ervoor dat de schijf zich in omhooggetilde positie bevindt;
2. Laat de startknop los;
3. Trek de stekker uit het stopcontact.

Bewaar na uw werkzaamheden het apparaat op een droge plaats en buiten het bereik van kinderen en onbevoegde personen.

Gebruiken

Neem onderstaande punten in acht bij het gebruik van het apparaat:

1. Zet de ketting in de voering in (afb. 6).
2. Draai de ketting ongeveer 30°–35° en bevestig het handwiel (afb. 7). Het toenemen van de hoek met 30°–35° verhoogt de hoektand en werkt zo scherper in op de ketting. Indien u deze methode gebruikt, mag slechts een beetje materiaal weggeslepen worden. Dit kan anders tot het breken van de ketting leiden.



3. Breng de ketting op dezelfde hoogte als de slijpschijf. Gebruik hiervoor een instelsleutel (afb. 8).
4. Trek de ketting met behulp van de greep een beetje vast (afb. 9).
5. Zet de slijpdiepte met behulp van de aanwezige schroef in (afb. 10).

6. Slijp de ketting gelijkmatig op de ene kant voordat u de ketting omdraait en aan de andere kant gaat slijpen. Gebruik altijd dezelfde hoek (afb. 11–12).
7. Verander de positie van de ketting uitsluitend wanneer het apparaat stil staat en niet draait!
8. Om beschadiging van de kettingtanden te voorkomen, dient u zo weinig mogelijk materiaal te verwijderen en de werktijd per tand zo kort mogelijk te houden. Hoeveel materiaal u maximaal mag verwijderen is per ketting ander en kan daarom niet gespecificeerd aangegeven worden. Deze informatie wordt verstrekt door de fabrikant van de ketting (lees de handleiding van de fabrikant van de ketting).
9. Slijp de dieptebegrenzer met een vlak staalvlijl (afb. 13).

Veiligheidsvoorzieningen

- Het apparaat heeft een dubbele isolering. Sluit het apparaat uitsluitend op een stroomvoorziening aan dat aan de elektrische specificaties van het apparaat voldoet.
- Het apparaat is voorzien van een veiligheidsknop waarmee een plotselinge start van het apparaat vermeden wordt. Indien deze knop vervangen dient te worden, moet een gelijkwaardige of betere knop ingezet worden.
- Sluit de afdekking van de slijpschijf wanneer het apparaat niet gebruikt wordt. Het gebruik van het apparaat met een niet passende afdekking is niet toegestaan.

Onderhoud

- Regelmatig onderhoud is bijzonder belangrijk, zodat het apparaat probleemloos kan blijven functioneren. Het zal ook de levensduur van het apparaat ten goede komen.
- Neem de stekker uit het stopcontact voordat u onderhoud gaat uitvoeren of het apparaat gaat reinigen.
- Voer geen aanpassingen aan de constructie en elektrische systemen van het apparaat uit. Voer nooit onderhoud aan het apparaat uit wanneer de motor nog draait. Indien nodig, raadpleeg een gekwalificeerd vakpersoon.
- Pas op voor slijpschijf en andere beweegbare delen van het apparaat wanneer u onderhoud doorvoert.

Voor ieder gebruik dient het onderstaande gecontroleerd te worden:

- De toestand van de stroomkabel en -stekker;
- De scherpte en uitlijning van de slijpschijf;
- De correcte bevestiging van het apparaat aan de werkbank. Controleer ook of de schroeven en bouten goed vastzitten.

Slijpschijf vervangen

- Indien de slijpschijf versleten is (over een grenswaarde van 30 mm) of uit balans zijn geraakt, dient deze vervangen te worden. Vervang het door een slijpschijf met een diameter van 100 mm die ook hoge snelheden kan verdragen.
- Het vervangen van de slijpschijf gaat als volgt:
 1. Neem de stekker uit het stopcontact.
 2. Maak met behulp van de 13-mm-schroefleutel de M8×100-bout los (afb. 1), zodat het gehele apparaat van de werkbank afgeschroefd kan worden (afb. 2).
 3. Verwijder de veiligheidsafdekking (afb. 3).



4. Voer de afgrendelbout in de opening aan de onderkant van het apparaat (afb. 4) om de spindel te blokkeren. Verwijder vervolgens de bouten van de afdekking met behulp van een 13mm-schroefsleutel (afb. 5).
5. Zet de nieuwe schijf in en leg aansluitend de bovenste flens op de spindel (afb. 5). De spindel dient met de een bout vastgezet te worden (afb. 4). De moe kunt u met een sleutel vastdraaien.
6. Zet de afdekking weer op de juiste plaats en zet het met een M4×10-schroef vast.
7. Bevestig ten slotte het apparaat weer op de werkbank. Zet de M8×100-schroeven in de verbindingsoeningen en draai ze vast. Maak gebruik van de meegeleverde sleutel.

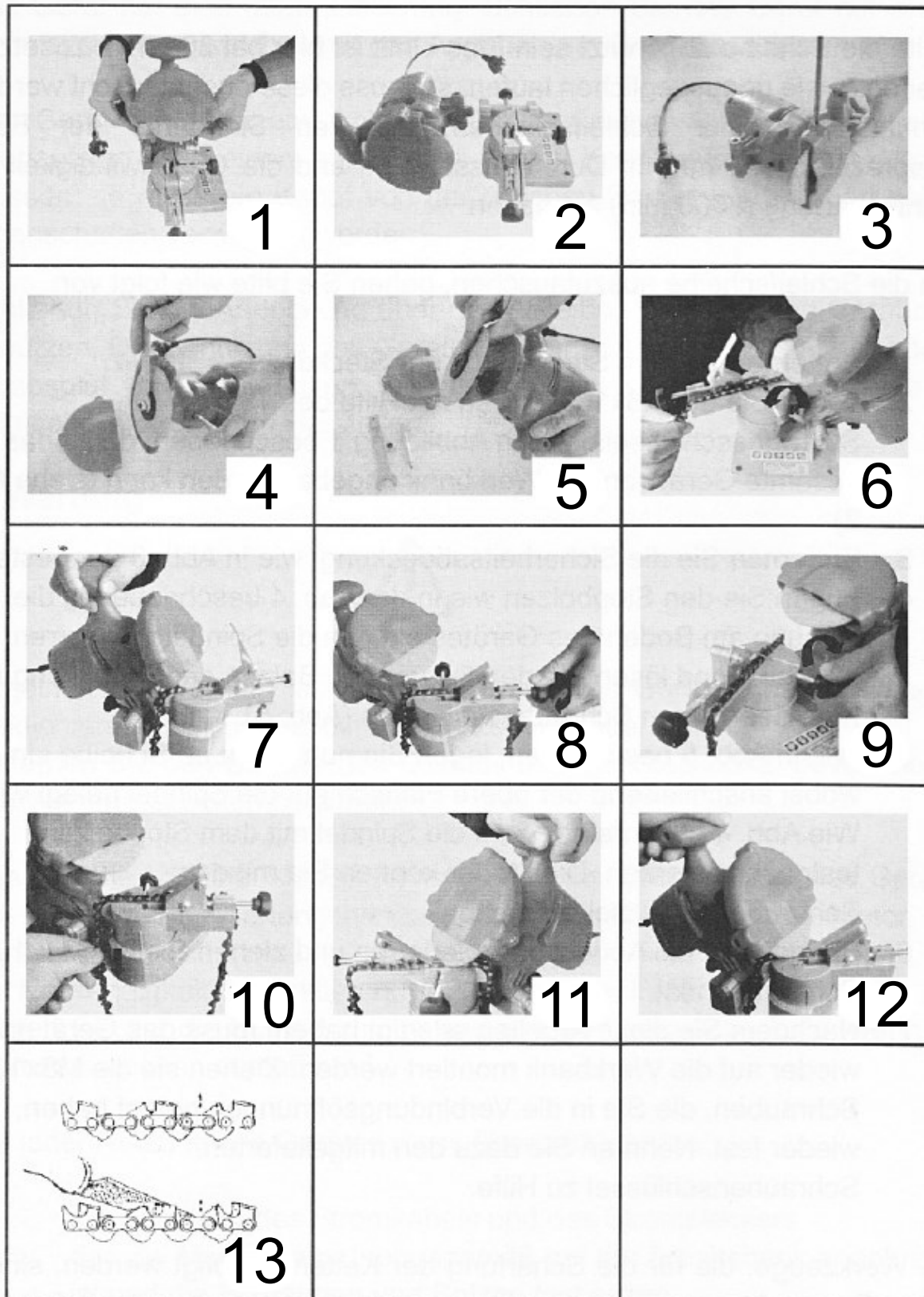


Abb./Afb./Avb./Fig.

Afvalverwerkingsvoorschriften

De EU-richtlijn (2012/19/EU, WEEE) ter inzameling en verwerking van (oude) elektrische apparaten regelt de inzameling van oude elektrische en elektronische apparaten binnen de EU en is ook op nationaal niveau geratificeerd.

Alle *WilTec*-apparaten die onder de WEEE-richtlijn vallen zijn met het doorkruiste containersymbool aangeduid. Dit symbool geeft aan dat het apparaat niet met het huishoudelijk afval weggegooid mag worden.

Wiltec Wildanger GmbH is in het Duitse EAR-afvalregister geregistreerd onder het WEEE-registratienummer DE45283704.

Inzameling en verwerking van gebruikte elektrische en elektronische apparaten is toepasbaar in alle landen van de Europese Unie en overige landen die over een nationaal inzamel- en verwerkingssysteem beschikken. Het symbool dat op het apparaat of de verpakking ervan is afgebeeld, geeft aan dat het product niet met het huishoudelijke afval gecombineerd mag worden. Het product dient naar een afvalverwerkingslocatie te worden gebracht, waar het recyclen van elektrische en elektronische apparaten wordt verzorgd.

Met uw bijdrage aan het correct verwerken van elektrisch afval helpt u mee aan het beschermen van het milieu en de gezondheid van uw medemens. Milieu en gezondheid worden door het verkeerd verwerken van elektrisch afval in gevaar gebracht. Eveneens helpt het recyclen van materialen het onnodig verbruik van grondstoffen te verminderen.

Verdere informatie over het recyclen van dit product verkrijgt u bij uw gemeente, op de website van de rijksoverheid en/of bij de verkoper waar u het product gekocht heeft.



Adres:
WilTec Wildanger Technik GmbH
Königsbenden 12 / 28
52249 Eschweiler
Duitsland

Belangrijk:

Het op welke manier dan ook kopiëren van deze handleiding en/of gebruik ervan voor commerciële doeleinden, is uitsluitend toegestaan met vooraf verkregen schriftelijke toestemming van *WilTec Wildanger Technik GmbH*.