

Manual de instrucciones

Pistola pulverizadora LVLP

63014, 63015



Imagen similar, puede diferir según el modelo

Lea y respete el manual de instrucciones y las indicaciones de seguridad antes de la puesta en marcha.

¡Reservado el derecho a modificaciones técnicas!

Debido a continuos desarrollos, ilustraciones, pasos operativos y datos técnicos pueden diferir ligeramente.

Actualización de la documentación

Si tiene sugerencias para ayudarnos a mejorar o si hubiera constatado alguna irregularidad, por favor, póngase en contacto con nosotros.



Las informaciones contenidas en este documento pueden ser en cualquier momento y sin previo aviso modificadas. Ninguna parte de este documento puede ser, sin autorización previa y por escrito, copiada o de otro modo reproducida. Quedan reservados todos los derechos.

La empresa WilTec Wildanger Technik GmbH no asume ninguna responsabilidad sobre posibles errores contenidos en este manual de usuario o en los diagramas de conexión.

A pesar de que la empresa WilTec Wildanger Technik GmbH ha realizado el mayor esfuerzo posible para asegurarse de que este manual de usuario sea completo, preciso y actual, no se descarta que pudieran existir errores.

Si usted hubiera encontrado un error o quisiera compartir con nosotros una sugerencia de mejora, estaremos encantados de escucharle.

Envíenos un correo electrónico a:

service@wiltec.info

o utilice nuestro formulario de contacto:

<https://www.wiltec.de/contacts/>

La versión actual de este manual de instrucciones en varios idiomas la puede encontrar en nuestra tienda online bajo el enlace:

<https://www.wiltec.de/docsearch>

Nuestra dirección postal es:

WilTec Wildanger Technik GmbH
Königsbenden 12
52249 Eschweiler

Para el reenvío de su mercancía debido a un cambio, una reparación u otros fines, por favor, utilice la siguiente dirección. ¡Atención! Para garantizar un proceso de reclamación o devolución fluido, póngase sin falta en contacto con nuestro aparato de atención al cliente antes del reenvío de la mercancía.

Departamento de devoluciones
WilTec Wildanger Technik GmbH
Königsbenden 28
52249 Eschweiler

E-Mail: **service@wiltec.info**

Tel: +49 2403 55592-0

Fax: +49 2403 55592-15



Introducción

Muchas gracias por haberse decidido a comprar este producto de calidad. Para minimizar el riesgo de lesiones, le rogamos que tome algunas medidas básicas de seguridad siempre que utilice este aparato. Por favor, lea atentamente este manual de instrucciones y asegúrese de haberlo entendido. Guarde bien este manual de instrucciones.

Indicaciones de seguridad

- Familiarícese con las instrucciones antes de utilizarlo. Léalas detenidamente y siga todas las indicaciones e instrucciones de seguridad que contienen para evitar daños materiales y lesiones.
- Utilice el aparato sólo para el fin previsto. Un uso inadecuado puede provocar daños materiales y/o lesiones.
- Este aparato sólo puede ser utilizado por personas con capacidades físicas, sensoriales o mentales reducidas o con falta de experiencia o de los conocimientos especializados necesarios, si han sido instruidas en el uso del aparato por una persona familiarizada con el aparato y responsable del mismo y son supervisadas por esta persona.
- Los niños no deben utilizar el aparato y deben ser supervisados cuando se encuentren alrededor del mismo para asegurarse de que no jueguen con él.
- No apunte nunca el aparato hacia usted, hacia otras personas o animales.
- En ningún caso debe superarse la presión de trabajo máxima.
- Compruebe todas las conexiones y mangueras antes de cada uso. Asegúrese de que estén bien conectados y en perfecto estado.
- Si el aparato o la manguera de conexión están dañados, estos no deben seguir utilizándose.
¡Riesgo de lesiones!
- Utilice el aparato sólo en espacios suficientemente ventilados.
- Utilice equipo de protección adecuado (gafas de seguridad, guantes de protección, protección respiratoria) cuando trabaje con el aparato.
- No utilice el aparato cerca de posibles fuentes de ignición (p. ej. cigarrillos, fuegos abiertos, etc.). La pintura, los diluyentes y los disolventes son muy inflamables, por lo que deben utilizarse con precaución. Tenga en cuenta las advertencias e instrucciones de seguridad del fabricante de la pintura, diluyente y disolvente.
- Limpie el aparato después de cada uso.
- Deje que las reparaciones sean realizadas solamente por un especialista cualificado.

Inicio

1. Apriete la boquilla de líquido con una llave.
2. Apriete el cabezal de aire y el recipiente de pintura.
3. Compruebe que los conductos de aire y las conexiones estén limpios y sin daños antes de conectarlos a la pistola.
4. Enjuague a fondo la pistola con el producto de limpieza.

Ajuste de las boquillas

Utilice el ajuste de boquilla situado en el lado izquierdo de la pistola para obtener el patrón deseado.

Ajuste del líquido

Utilice el regulador del líquido para ajustar el caudal deseado.



Ajuste de la presión del aire

Ajuste preciso de la presión de entrada de su pistola pulverizadora. Uso de un regulador de presión en la pistola pulverizadora.

1. Abra la válvula de ajuste de aire de la pistola.
2. Con el gatillo de la pistola presionado hasta la mitad (solo aire), ajuste el regulador de presión de entrada de aire a la presión de entrada especificada para conseguir la presión deseada en el cabezal de aire.
3. Pulverice una pasada de prueba sobre un trozo de papel de enmascarar, cartón, etc. para comprobar la correcta atomización y la capacidad de pulverización deseada.
4. Ajuste fino con la válvula de ajuste de aire en la pistola.

Cuidado y mantenimiento

Reemplazo del cabezal de aire, la boquilla de líquido y la aguja

Para garantizar un ajuste y rendimiento adecuados, siempre deben reemplazarse en su totalidad.

Reemplazo de la junta de la aguja

La aguja está equipada con una junta de PTFE; Para reemplazar la junta, retire la aguja de líquido, la boquilla de líquido y la tuerca del sello.

Limpieza y cuidado de la pistola

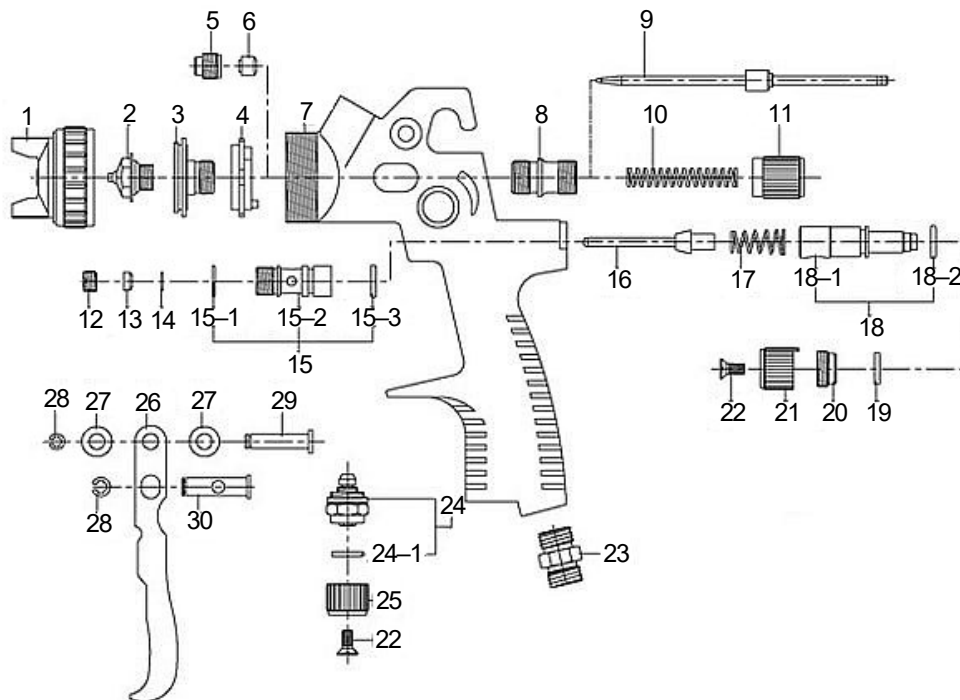
1. Enjuague con disolvente inmediatamente después del uso para eliminar todos los recubrimientos.
2. Limpie el cabezal de aire con el cepillo.
3. Lubrique ligeramente todas las piezas móviles con un lubricante a base de petróleo.

¡Atención! No utilice nunca herramientas de limpieza inadecuadas, ya que pueden causar daños y perjudicar el funcionamiento de la pistola. No sumerja nunca la pistola en disolvente.

Tabla de resolución de problemas

Problema	Posible causa	Propuesta de solución
La pistola tiene una fuga en la boquilla de líquido	Boquilla de líquido suelta; cuerpos extraños o pintura seca obstruyen el ajuste de la boquilla	Apriete o desmonte y limpie la boquilla
La pistola tiene fugas en la zona de la junta de la aguja	Junta de PTFE dañada o faltante	Sustituya la junta de PTFE
La pistola pulveriza en forma de medialuna hacia la izquierda o la derecha	Orificios de ventilación del cabezal de aire obstruidos o cabezal de aire dañado	Limpie los agujeros de ventilación o sustituya el cabezal de aire
Chorro en forma de gota u oval	Cabezal de aire en la abertura de la aguja de líquido obstruido	Retire y limpie el cabezal de aire y la boquilla de líquido
La pintura sale a borbotones de la pistola	1. Poco material en el recipiente 2. Material no filtrado 3. Boquilla de líquido suelta 4. Junta de PTFE dañada 5. Aguja y boquilla sucias	1. Recipiente de recarga 2. Filtro de material 3. Apriete las piezas sueltas 4. Sustituya la junta de PTFE 5. Limpie la aguja y la boquilla
Atomización incorrecta	1. Presión de aire de entrada muy baja, material muy grueso 2. Presión muy alta o material muy fino	Ajuste la presión del aire y/o la viscosidad del producto

Despiece y lista de piezas



Nº	Denominación	Nº	Denominación
1	Cabezal de aire	15-3	Junta tórica
2	Boquilla de líquido	16	Pistón de aire completo
3	Anillo de latón	17	Muelle del pistón de aire
4	Anillo de distribución de aire	18	Muelle del pistón de aire
5	Soporte de la junta de la aguja	19	Junta
6	Junta de la aguja	20	Tuerca de retención
7	Cuerpo	21	Botón de ajuste del aire
8	Control de líquidos	22	Tornillo
9	Aguja de pintura	23	Boquilla de entrada de aire
10	Muelle, aguja	24	Ajuste de la boquilla
11	Botón giratorio regulador de líquido	24-1	Junta
12	Casquillo de pistón de aire	25	Botón giratorio de ajuste de la boquilla
13	Conjunto de pistón de aire	26	Gatillo
14	Junta	27	Junta
15	Conjunto asiento válvula de aire	28	Anillo E
15-1	Junta tórica	29	Pasador, gatillo superior
15-2	Asiento de la válvula de aire	30	Pasador, gatillo inferior

Aviso importante:

Reimpresión, incluyendo extractos y cualquier uso comercial, incluyendo partes del manual, sólo con el permiso escrito de WilTec Wildanger Technik GmbH.